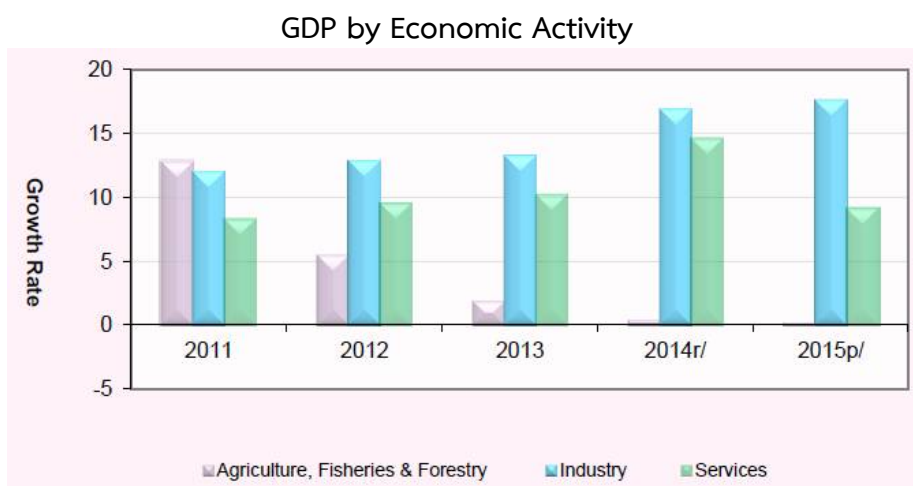


ข้อมูลเศรษฐกิจและการเงินของราชอาณาจักรกัมพูชา

I. ภาวะเศรษฐกิจราชอาณาจักรกัมพูชาปี 2558

เศรษฐกิจกัมพูชาปี 2558 ขยายตัวร้อยละ 6.9 (ชะลอตัวจากปีก่อน ซึ่งมีการขยายตัวร้อยละ 7.1) จากภาคอุตสาหกรรมที่ยังคงเติบโตจากการส่งออกของอุตสาหกรรมผลิตเสื้อผ้าสำเร็จรูป ภาคบริการด้านการท่องเที่ยว ราคาน้ำมันที่อยู่ในระดับต่ำ และความต้องการภายในประเทศที่เพิ่มขึ้น จากการลงทุนด้านการก่อสร้างของภาคเอกชน และการบริโภคภาคเอกชน เป็นสำคัญ



p/: preliminary estimates r/: revised

source: National Institute of Statistics of Cambodia

การค้าต่างประเทศยังคงขาดดุลต่อเนื่องจากการนำเข้าสินค้าทุนและน้ำมันเชื้อเพลิง โดยในปี 2558 กัมพูชามีมูลค่าการส่งออกสินค้าประมาณ 8,212.0 ล้านดอลลาร์ สรอ. เพิ่มขึ้นจากระยะเดียวกันปีก่อนร้อยละ 10.9 ตามการส่งออกเสื้อผ้าและรองเท้าไปยังกลุ่มประเทศยูโร สหรัฐอเมริกา แคนาดา และญี่ปุ่น (การส่งออกเสื้อผ้าและรองเท้าคิดเป็นประมาณร้อยละ 80.0 ของการส่งออกทั้งหมด) ขณะที่การนำเข้ามีมูลค่าประมาณ 11,869.0 ล้านดอลลาร์ สรอ. เพิ่มขึ้นร้อยละ 18.0 ตามการเพิ่มขึ้นของการนำเข้าวัสดุที่ใช้ในอุตสาหกรรมเสื้อผ้า เครื่องจักรและอุปกรณ์ น้ำมันเชื้อเพลิง ทองคำ และรถยนต์ ส่งผลให้กัมพูชาขาดดุลการค้า 3,657.0 ล้านดอลลาร์ สรอ. ในส่วนของดุลบริการเกินดุล 1,997.0 ล้านดอลลาร์ สรอ. จากการท่องเที่ยวเป็นสำคัญ โดยในปี 2558 มีนักท่องเที่ยวเข้ามาในประเทศประมาณ 4.8 ล้านคน เพิ่มขึ้นร้อยละ 6.7 โดยส่วนใหญ่เป็นนักท่องเที่ยวจากเวียดนาม จีน เกาหลีใต้ ลาว และไทย

อัตราเงินเฟ้อเฉลี่ยปี 2558 อยู่ที่ร้อยละ 1.2 ชะลอลงจากปีก่อน จากราคาน้ำมันเชื้อเพลิงที่ปรับลดลงอย่างต่อเนื่อง และค่าขนส่งที่ลดลง ด้านอัตราแลกเปลี่ยนเฉลี่ยปี 2558 อยู่ที่ 4,068 เรียล ต่อ 1 ดอลลาร์ สรอ. (ปี 2557 อยู่ที่ 4,040 เรียล) ส่วนทุนสำรองระหว่างประเทศ ณ สิ้นปี 2558 ประมาณ 4,979.0 ล้านดอลลาร์ สรอ. (ครอบคลุมการนำเข้าประมาณ 4 เดือน) เพิ่มขึ้นจากปี 2557 ที่มีจำนวน 4,391.0 ล้านดอลลาร์ สรอ.

สำหรับแนวโน้มเศรษฐกิจกัมพูชาปี 2559 กองทุนการเงินระหว่างประเทศ (IMF) คาดว่าเศรษฐกิจกัมพูชาจะขยายตัวร้อยละ 7.2 จากกิจกรรมทางเศรษฐกิจที่ยังแข็งแกร่งจากการส่งออก การท่องเที่ยว และการก่อสร้าง โดยมีอัตราเงินเฟ้อเฉลี่ยร้อยละ 1.8 ตามแนวโน้มการปรับขึ้นของราคาอาหารและสินค้ากลุ่มพลังงาน อย่างไรก็ตาม มีปัจจัยที่อาจส่งผลต่อการเติบโตทางเศรษฐกิจของกัมพูชา คือ

- 1) ด้ทุนที่เพิ่มสูงขึ้นจากการปรับค่าแรงขั้นต่ำสำหรับแรงงานในอุตสาหกรรมเสื้อผ้าเครื่องนุ่งห่ม และรองเท้าจาก 128 ดอลลาร์ สรอ./เดือน เป็น 140 ดอลลาร์ สรอ./เดือน ในปี 2559
- 2) การแข่งขันในอุตสาหกรรมเสื้อผ้าสำเร็จรูปที่เพิ่มขึ้น จากการที่เวียดนามเข้าร่วมลงนามความตกลงหุ้นส่วนทางเศรษฐกิจภาคพื้นแปซิฟิก (TPP) และบรรลุข้อตกลงเขตการค้าเสรีกับ EU
- 3) การชะลอตัวทางเศรษฐกิจของจีน ซึ่งเป็นประเทศผู้ลงทุนรายใหญ่และนักท่องเที่ยวหลักของ กัมพูชา

เครื่องชี้เศรษฐกิจที่สำคัญของกัมพูชา

เครื่องชี้สำคัญ	2554	2555	2556	2557 ^E	2558 ^P
ประชากร (ล้านคน)	14.6	14.9	15.1	15.3	15.5
อัตราการเติบโตทางเศรษฐกิจ (%)	7.1	7.3	7.4	7.1	6.9
อัตราเงินเฟ้อ (%)	5.5	2.9	3.0	3.9	1.2
ภาคต่างประเทศ (ล้านดอลลาร์ สรอ.)					
มูลค่าการค้า	11,959.0	13,980.6	16,274.0	18,399.0	20,081.0
(% การเปลี่ยนแปลง)	(27.6)	(17.2)	(14.3)	(13.1)	(9.1)
การส่งออก	5,219.5	6,015.7	6,530.0	7,408.0	8,212.0
(% การเปลี่ยนแปลง)	(34.4)	(15.3)	(15.9)	(13.4)	(10.9)
การนำเข้า	6,709.5	7,964.9	9,744.0	10,991.0	11,869.0
(% การเปลี่ยนแปลง)	(22.7)	(18.7)	(13.3)	(12.8)	(8.0)
ดุลการค้า	-1,490.1	-1,949.2	-3,214.0	-3,583.0	-3,657.0
เงินสำรองระหว่างประเทศ ^{1/} (ล้านดอลลาร์ สรอ.)	3,031.6	3,463.0	3,642.0	4,391.0	4,979.0
หนี้ต่างประเทศ ^{1/} (ล้านดอลลาร์ สรอ.)	3,833.0	4,474.0	5,037.0	5,483.0	5,949.0
อัตราดอกเบี้ย (% ต่อปี) (สกุลเงินดอลลาร์ สรอ.)					
เงินฝาก	3.4	3.4	3.4	4.3	...
สินเชื่อ	16.3	11.8	10.7	11.4	...
อัตราแลกเปลี่ยน (เฉลี่ยต่อปี)					
เรียล / ดอลลาร์ สรอ.	4,068.0	4,044.0	4,040.0	4,040.0	4,068.0
เรียล / บาท (ณ สิ้นปี)	127.0	131.0	122.5	124.5	112.5 ^{a/}

ที่มา : IMF, Nation Bank of Cambodia (NBC)

หมายเหตุ : E = estimate, P = projection, a/ = actual, 1/ = ณ สิ้นปี

กัมพูชามีเครื่องมือในการดูแลเศรษฐกิจ คือ

(1) **นโยบายการเงิน** ธนาคารชาติแห่งกัมพูชา (NBC) ใช้เครื่องมือในการดำเนินนโยบายการเงินผ่านการเพิ่ม/ลดอัตราการดำรงเงินสำรองของธนาคารพาณิชย์ (Reserve Requirement) เพื่อควบคุมปริมาณเงินให้ขยายตัวสอดคล้องกับการขยายตัวทางเศรษฐกิจ ปัจจุบันกำหนดไว้ที่ร้อยละ 12.5 ของเงินฝากในสกุลเงินต่างประเทศ

อย่างไรก็ตาม ประสิทธิภาพของนโยบายการเงินยังคงถูกจำกัดด้วยเศรษฐกิจที่ใช้เงินดอลลาร์ สรอ. สูง สำหรับนโยบายด้านอัตราดอกเบี้ยนั้น NBC ไม่มีเครื่องมือดอกเบี้ยนโยบาย ทำให้อัตราดอกเบี้ยในตลาดมีการเคลื่อนไหวตามกลไกการแข่งขันอย่างเสรี โดย ณ สิ้นธันวาคม 2558 ปริมาณเงินในความหมายกว้าง (M2) เท่ากับ 48,487 พันล้านเรียล (ประมาณ 11.9 พันล้านดอลลาร์ สรอ.)

(2) **นโยบายอัตราแลกเปลี่ยน** กัมพูชาใช้ระบบอัตราแลกเปลี่ยนแบบลอยตัวภายใต้การจัดการ (Managed Floating Exchange Rate) มีการเข้าแทรกแซงตลาดเพื่อรักษาเสถียรภาพของอัตราแลกเปลี่ยน โดย NBC จะเป็นผู้กำหนดอัตราทางการ (Official Exchange Rate) ให้สอดคล้องกับความเคลื่อนไหวของราคาตลาดของวันก่อน และมีส่วนต่างระหว่างอัตราตลาดและอัตราทางการไม่เกินร้อยละ 1.0

สำหรับนโยบายด้านการควบคุมเงินตราต่างประเทศ การโอนเงินออกนอกประเทศเป็นไปอย่างเสรี (ตามกฎหมาย Foreign Exchange Law, August 22, 1997)

(3) **นโยบายด้านการคลัง** กัมพูชายังคงดำเนินนโยบายการคลังแบบผ่อนคลายเป็นพิเศษ สะท้อนจากการใช้จ่ายงบประมาณปี 2558 ที่มียอด 3.8 พันล้านดอลลาร์ สรอ. เพิ่มขึ้นร้อยละ 9.9 จากปี 2557 และในปีงบประมาณ 2559 มีประมาณการรายจ่ายที่ 4.3 พันล้านดอลลาร์ สรอ. เพิ่มขึ้นร้อยละ 16.1 จากปีงบประมาณปีก่อน โดยรายจ่ายส่วนใหญ่เน้นไปในด้านการพัฒนาโครงสร้างพื้นฐาน การศึกษา การป้องกันประเทศ และการสาธารณสุข

ในปี 2558 กัมพูชาจัดเก็บรายได้จากภาษีได้เพิ่มขึ้นจากปีก่อน โดยจัดเก็บได้ 2.6 พันล้านดอลลาร์ สรอ. เพิ่มจากปีก่อนร้อยละ 14.1 ด้วยอุปสงค์ภายในประเทศ กอปรกับประสิทธิภาพในการจัดเก็บรายได้ ทำให้ฐานะการคลังปี 2558 ปรับตัวดีกว่าที่ประมาณการไว้ โดยดุลการคลังคาดว่าจะขาดดุลงบประมาณร้อยละ 2.0 ของ GDP¹ จากที่ประมาณการไว้ขาดดุลงบประมาณร้อยละ 4.2 ของ GDP

II. ความสัมพันธ์ทางเศรษฐกิจของกัมพูชากับไทย

(ก) การค้าระหว่างประเทศ

ไทยเป็น Net exporter กับกัมพูชามาโดยตลอด โดยในปี 2558 การค้ากับกัมพูชาชะลอตัวตามภาวะเศรษฐกิจโลก ด้วยมูลค่าการค้า 5,597.7 ล้านดอลลาร์ สรอ. เพิ่มขึ้นร้อยละ 9.4 จากระยะเดียวกันปีก่อน เป็นการส่งออก 4,958.5 ล้านดอลลาร์ สรอ. และนำเข้า 639.3 ล้านดอลลาร์ สรอ.

- **สินค้าส่งออกสำคัญ**ของไทยไปกัมพูชาในปี 2558 ได้แก่
 - **อัญมณีและเครื่องประดับ** 892.6 ล้านดอลลาร์ สรอ. ส่วนใหญ่เป็น ทองคำแท่ง
 - **น้ำมันสำเร็จรูป** 695.4 ล้านดอลลาร์ สรอ. ส่วนใหญ่เป็น (1) น้ำมันดีเซล (2) น้ำมันเบนซินชนิดไร้สารตะกั่ว
 - **เครื่องดื่ม** 257.2 ล้านดอลลาร์ สรอ. ส่วนใหญ่เป็น (1) เครื่องดื่มชูกำลัง (2) เบียร์
 - **ปูนซีเมนต์** 178.3 ล้านดอลลาร์ สรอ.
 - **น้ำตาลทราย** 171.6 ล้านดอลลาร์ สรอ. ส่วนใหญ่เป็น น้ำตาลทรายขาว
- **สินค้านำเข้าสำคัญ**จากกัมพูชาในปี 2558 ได้แก่
 - **เครื่องจักรไฟฟ้าและส่วนประกอบ** 186.2 ล้านดอลลาร์ สรอ. ส่วนใหญ่เป็น ส่วนประกอบกล้อดดิจิตอล
 - **ผัก ผลไม้ และของปรุงแต่งที่ทำจากผัก ผลไม้** 179.6 ล้านดอลลาร์ สรอ. ส่วนใหญ่เป็น มันสำปะหลัง
 - **ลวดและสายเคเบิล** 94.9 ล้านดอลลาร์ สรอ. ส่วนใหญ่เป็น ชุดสายไฟรถยนต์สำเร็จรูป
 - **สินแร่โลหะอื่น ๆ เศษโลหะและผลิตภัณฑ์** 39.0 ล้านดอลลาร์ สรอ. ส่วนใหญ่เป็น (1) เศษอะลูมิเนียม (2) ฝากระป๋องอะลูมิเนียม (3) เศษทองแดง
 - **เสื้อผ้าสำเร็จรูป** 25.7 ล้านดอลลาร์ สรอ.

¹ IMF

มูลค่าการค้าระหว่างประเทศของไทยกับกัมพูชา (หน่วย : ล้านดอลลาร์ สรอ.)

	2555	2556	2557	2558
การส่งออกไปกัมพูชา	3,778.2	4,256.3	4,525.5	4,958.5
% การขยายตัว	40.3	12.7	6.3	9.6
การนำเข้าจากกัมพูชา	249.5	355.3	589.7	639.3
% การขยายตัว	41.8	42.4	66.0	8.4
มูลค่าการค้า	4,027.7	4,611.6	5,115.2	5,597.7
% การขยายตัว	40.4	14.5	10.9	9.4

ที่มา : กระทรวงพาณิชย์

(ข) การค้าชายแดนไทย-กัมพูชา

การค้าชายแดนมีทิศทางเดียวกับการค้าระหว่างประเทศ โดยปริมาณการค้าส่วนใหญ่ผ่านด่านศุลกากรอรัญประเทศ จังหวัดสระแก้ว และด่านศุลกากรคลองใหญ่ จังหวัดตราด เป็นสำคัญ

สินค้าส่งออกสำคัญ ได้แก่

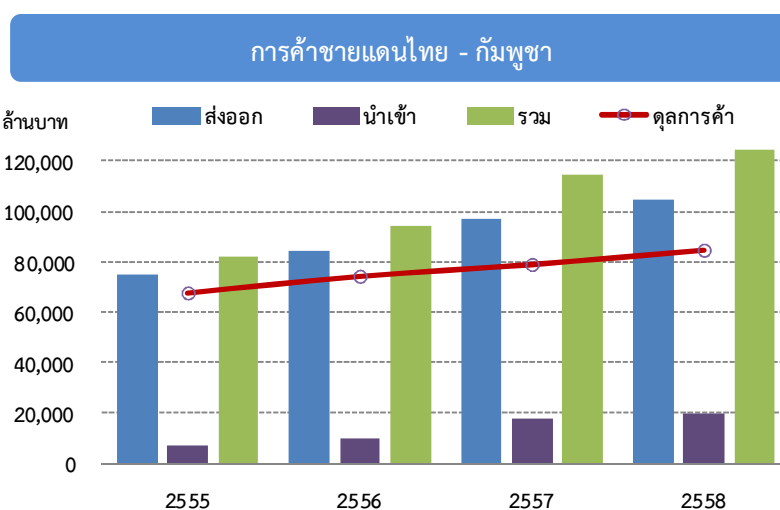
- เครื่องดื่มที่ไม่มีแอลกอฮอล์ ส่วนใหญ่เป็น (1) น้ำอัดลม น้ำหวานต่าง ๆ (2) น้ำผลไม้
- รถยนต์ ส่วนใหญ่เป็น ส่วนประกอบและอุปกรณ์รถยนต์ และรถยนต์นั่ง
- ยานพาหนะอื่น ๆ ส่วนใหญ่เป็น รถแทรกเตอร์

สินค้านำเข้าสำคัญ ได้แก่

- ผักและของปรุงแต่งจากผัก ส่วนใหญ่เป็น มันสำปะหลัง
- เครื่องจักรไฟฟ้าและส่วนประกอบ ส่วนใหญ่เป็น ส่วนประกอบกล่องดิจิตอล
- ลวดและสายเคเบิล ส่วนใหญ่เป็น ชุดสายไฟรถยนต์สำเร็จรูป

มูลค่าการค้าชายแดน (ล้านบาท)

	2555	2556	2557	2558
การส่งออก	74,921.5	84,087.9	96,726.2	104,503.5
% การขยายตัว	26.9	12.2	15.0	8.0
- ด้านภาคตะวันออกเฉียงเหนือ	2,056.4	2,276.7	2,913.1	2,307.1
- ด้านภาคตะวันออก	72,865.1	81,811.2	93,813.1	102,196.4
การนำเข้า	7,167.6	9,748.4	17,739.6	19,809.1
% การขยายตัว	45.9	36.0	82.0	11.7
- ด้านภาคตะวันออกเฉียงเหนือ	139.7	145.0	269.6	953.5
- ด้านภาคตะวันออก	7,027.8	9,601.6	17,470.1	18,855.6



(ค) การลงทุนของไทยในกัมพูชา

ปี 2558 ไทยไปลงทุนในกัมพูชา 1,606.2 ล้านดอลลาร์ สรอ. (TDI Outflow) ลดลงร้อยละ 28.7 จากระยะเดียวกันปีก่อน จากธุรกรรมที่เกี่ยวข้องกับการกู้ยืมระหว่างบริษัทในเครือ สินเชื่อการค้า การลงทุนในอุตสาหกรรมการผลิต ภาคการค้า และบริการทางการเงินที่ลดลง เป็นสำคัญ ขณะที่การลงทุนในภาคเหมืองแร่ และเหมืองหินเพิ่มขึ้นเล็กน้อย (ในจำนวนนี้เป็นโครงการที่ได้รับการส่งเสริมการลงทุน 22.4 ล้านดอลลาร์ สรอ.²)

III. ระบบสถาบันการเงินของกัมพูชา

สถาบันการเงินในกัมพูชาอยู่ภายใต้การกำกับดูแลของธนาคารชาติแห่งกัมพูชา (*National Bank of Cambodia: NBC*) NBC มีบทบาทสำคัญในการกำกับดูแลสถาบันการเงิน ได้แก่ การให้ใบอนุญาต/เพิกถอนใบอนุญาต กำกับดูแลและตรวจสอบสถาบันการเงิน ผู้ชำระบัญชี และผู้ตรวจสอบภายใน การออกระเบียบหลักเกณฑ์เกี่ยวกับธนาคารและสถาบันการเงิน และเป็นแหล่งกู้ยืมเงินของธนาคารพาณิชย์ (*Lender of Last Resort*)

ระบบธนาคารมีการพัฒนาและเติบโตอย่างต่อเนื่อง NBC ซึ่งมีบทบาทการกำกับดูแลสถาบันการเงินได้ปรับและพัฒนาวิธีการกำกับตรวจสอบสถาบันการเงินจากเดิม Ruled-based เป็น Risk-based และเป็น Forward-looking มากขึ้น นอกจากนี้ NBC ยังปรับปรุงวิธีการรายงานข้อมูลจากธนาคารพาณิชย์และสถาบันไมโครไฟแนนซ์ มาเป็นการนำส่งตัวเลขและข้อมูลผ่านทาง Online ซึ่งทำให้ได้ข้อมูลเกี่ยวกับสถาบันการเงินที่ถูกต้องและทันเวลา ช่วยลดอุปสรรคและต้นทุนในการยื่นเอกสาร และยังเป็นการส่งเสริมการนำเทคโนโลยีมาใช้ในวงการสถาบันการเงินของกัมพูชาอีกด้วย ทั้งนี้ กัมพูชาอนุญาตให้ต่างชาติถือหุ้นได้ 100%

สถาบันการเงินในกัมพูชาสามารถแบ่งได้ดังนี้ (ข้อมูล ณ วันที่ 31 ธันวาคม 2558)

1. **ธนาคารพาณิชย์** จำนวน 36 ธนาคาร คือ
 - 1.1 ธนาคารพาณิชย์จดทะเบียนในประเทศ 12 ธนาคาร
 - 1.1.1 Acleda Bank Plc.
 - 1.1.2 Advanced Bank of Asia Ltd.
 - 1.1.3 Bank for Investment and Development of Cambodia Plc.
 - 1.1.4 Booung Khmer Bank
 - 1.1.5 Cambodia Asia Bank Ltd.

² Council for the Development of Cambodia

- 1.1.6 Cambodia Mekong Bank Public Ltd.
- 1.1.7 Cambodia Post Bank Plc.
- 1.1.8 Canadia Bank Plc.
- 1.1.9 Foreign Trade Bank of Cambodia
- 1.1.10 Maruhan Japan Bank Plc.
- 1.1.11 Phnom Penh Commercial Bank
- 1.1.12 Vattanac Bank
- 1.2 สาขาธนาคารพาณิชย์ต่างประเทศ 10 ธนาคาร
 - 1.2.1 Agri Bank Cambodia Branch
 - 1.2.2 Bangkok Bank Plc. Cambodia Branch
 - 1.2.3 Bank of China Ltd. Phnom Penh Branch
 - 1.2.4 Bank of India Phnom Penh Branch
 - 1.2.5 First Commercial Bank Phnom Penh Branch
 - 1.2.6 ICBC Bank Limited Phnom Penh Branch
 - 1.2.7 Krung Thai Bank Public Co. Ltd. Phnom Penh Branch
 - 1.2.8 MB Bank Plc. Phnom Penh Branch
 - 1.2.9 Mega International Commercial Bank Co. Ltd. Phnom Penh Branch
 - 1.2.10 Taiwan Cooperative Bank Phnom Penh Branch
- 1.3 ธนาคารพาณิชย์ที่เป็นบริษัทลูกของธนาคารต่างประเทศ 14 ธนาคาร
 - 1.3.1 ANZ Royal Bank (Cambodia) Ltd.
 - 1.3.2 Cambodian Commercial Bank Ltd.
 - 1.3.3 Cambodian Public Bank Plc.
 - 1.3.4 Cathay United Bank (Cambodia)
 - 1.3.5 CIMB Bank Plc.
 - 1.3.6 Hong Leong Bank (Cambodia) Plc.
 - 1.3.7 Kookmin Bank Cambodia Plc.
 - 1.3.8 May Bank (Cambodia) Plc.
 - 1.3.9 RHB Indochina Bank Ltd.
 - 1.3.10 SACOM Bank (Cambodia) Plc.
 - 1.3.11 Shinhan Khmer Bank Plc.
 - 1.3.12 Union Commercial Bank Plc.
 - 1.3.13 Phillip Bank Plc.
 - 1.3.14 SHB Plc. Phnom Penh Branch

2. ธนาคารเฉพาะกิจ จำนวน 12 ธนาคาร คือ

- 2.1 ธนาคารของรัฐ 1 ธนาคาร คือ Rural Development Bank
- 2.2 ธนาคารเอกชน 11 ธนาคาร
 - 2.2.1 Aeon Specialized Bank
 - 2.2.2 Anco Specialized Bank
 - 2.2.3 Angkor Capital Specialized Bank
 - 2.2.4 Cam Capital Specialized Bank Plc.

- 2.2.5 CAMKO Specialized Bank
- 2.2.6 Chief (Cambodia) Specialized Bank Plc.
- 2.2.7 First Investment Specialized Bank
- 2.2.8 Oxley Worldbridge Specialized Bank Plc.
- 2.2.9 PHSME Specialized Bank Ltd.
- 2.2.10 Tomato Specialized Bank
- 2.2.11 WING (Cambodia) Limited Specialized Bank

3. สถาบันไมโครไฟแนนซ์ จำนวน 167 แห่ง
 - 3.1 Deposit Taking Institutions 8 แห่ง
 - 3.2 MFIs 50 แห่ง
 - 3.3 Registered Microfinance Operators 109 แห่ง
4. สำนักงานตัวแทนธนาคารต่างประเทศ จำนวน 8 แห่ง
 - 5.1 Bank for Investment & Development of Vietnam
 - 5.2 Industrial Bank of Korea
 - 5.3 Kasikornbank Public Company Limited
 - 5.4 Mizuho Bank Ltd.
 - 5.5 Shanghai Commercial & Savings Bank
 - 5.6 Standard Chartered Bank
 - 5.7 Sumitomo Mitsui Banking Corporation
 - 5.8 Bank of Tokyo Mitsubishi UFJ Ltd
5. ตัวแทนแลกเปลี่ยนเงิน 2,010 แห่ง
 - 6.1 ในกรุงเทพมหานคร 122 แห่ง
 - 6.1.1 ได้รับใบอนุญาต 75 แห่ง
 - 6.1.2 ตัวแทนอย่างเป็นทางการ 47 แห่ง
 - 6.2 จังหวัดอื่น ๆ 1,888 แห่ง
 - 6.2.1 ได้รับใบอนุญาต 2 แห่ง
 - 6.2.2 ตัวแทนอย่างเป็นทางการ 1,886 แห่ง
6. Leasing Company 9 แห่ง
 - 7.1 G.L. Finance Plc.
 - 7.2 KK Fund Leasing Plc.
 - 7.3 Mega Leasing Plc.
 - 7.4 RMA Financial Services (Cambodia) Plc.
 - 7.5 Suosdey Finance Plc.
 - 7.6 Toyota Tsusho Finance (Cambodia)
 - 7.7 ELIN Leasing Plc.
 - 7.8 LE ROSEY Financial Leasing Plc.
 - 7.9 Trop Khnom Leasing
7. Third Party Processor Business 6 แห่ง
8. Credit Bureau 1 แห่ง คือ Credit Bureau (Cambodia) Co. Ltd.

IV. ตลาดหลักทรัพย์

ตลาดหลักทรัพย์กัมพูชา (Cambodia Securities Exchange : CSX) ทำพิธีเปิดอย่างเป็นทางการในเดือนกรกฎาคม 2554 และเริ่มทำการซื้อขายครั้งแรกเมื่อวันที่ 18 เมษายน 2555 ไม่สามารถเปิดดำเนินการซื้อขายหลักทรัพย์ได้ทันทีเนื่องจากความล่าช้าในการออกกฎหมายที่เกี่ยวข้อง เพื่อรองรับการทำธุรกรรม รวมทั้งยังไม่มีบริษัทใดแสดงความพร้อมจะเข้าจดทะเบียนในตลาดหลักทรัพย์ เนื่องจากบริษัทที่จะเข้าจดทะเบียนจำเป็นต้องมีการปรับปรุงมาตรฐานต่างๆ ให้เป็นสากลและโปร่งใส) เป็นการร่วมทุนระหว่างรัฐบาลกัมพูชา และ Korea Exchange of South Korea (KRX) ตลาดหลักทรัพย์เกาหลีใต้ ในสัดส่วนร้อยละ 55 : 45 ตามลำดับ ภายใต้การกำกับดูแลของ Securities and Exchange Commission of Cambodia (SECC) ซึ่งเป็นหน่วยงานในสังกัดกระทรวงการคลังของกัมพูชา

ปัจจุบัน CSX มีบริษัทจดทะเบียนในตลาด 3 บริษัท คือ (ข้อมูล ณ 9 ธันวาคม 2558)

- Phnom Penh Water Supply Authority: PPWSA
- Grand Twins International (Cambodia) Plc.: GTI
- Phnom Penh Autonomous Port: PPAP

V. การดำเนินงานของธนาคารพาณิชย์ไทยในกัมพูชา

ณ 31 ธันวาคม 2558 มีธนาคารพาณิชย์ไทยที่ไปลงทุน 4 ธนาคาร คือ

- ธนาคารกรุงไทย เปิดสาขาต่างประเทศในกัมพูชา คือ สาขากรุงพนมเปญ และสาขาย่อยเสียมเรียบ
- ธนาคารไทยพาณิชย์ มีธนาคารลูกที่จดทะเบียนในกัมพูชาโดยธนาคารไทยพาณิชย์ถือหุ้นทั้งหมด ใช้ชื่อว่า ธนาคารกัมพูชาพาณิชย์ (Cambodian Commercial Bank : CCB) มีสำนักงานใหญ่อยู่ที่กรุงพนมเปญ และสาขา 3 แห่ง คือ เสียมเรียบ พระตะบอง และสีหนุวิลล์
- ธนาคารกรุงเทพ เปิดสาขากัมพูชา (ได้รับใบอนุญาตวันที่ 12 พฤศจิกายน 2557 และเปิดดำเนินการอย่างเป็นทางการ วันที่ 15 มิถุนายน 2558)
- สำนักงานตัวแทน ธนาคารกสิกรไทย (เตรียมยกระดับเป็นสาขาพนมเปญในเดือนสิงหาคม 2559)

และเมื่อวันที่ 27 มกราคม 2559 ธนาคารกรุงศรีอยุธยา ได้บรรลุข้อตกลงในการเข้าซื้อกิจการของ Hattha Kaksekar Ltd. สถาบันไมโครไฟแนนซ์รายใหญ่ในกัมพูชา และคาดว่าจะการเข้าซื้อกิจการในครั้งนี้จะเสร็จสมบูรณ์ภายใน 6 เดือน

การดำเนินงานของธนาคารพาณิชย์ไทยในกัมพูชาปี 2558

	ด้านพนักงาน		ด้านสินทรัพย์						ด้านหนี้สิน		ด้านทุน		ด้านกำไร	
			สินทรัพย์รวม			ประเภทสินทรัพย์ (Mil. KHR)			ประเภทหนี้สิน (Mil. KHR)		ทุน จดทะเบียน ชำระแล้ว (Mil. KHR)	% Share	กำไรสุทธิ (Mil. KHR)	% Share
	พนักงาน (คน)	เพิ่ม/ลด จากปี ก่อน	สินทรัพย์รวม (Mil. KHR)	% Share	% Growth	เงินฝากกับ NBC	เงินฝากกับ ธพ.อื่น	สินเชื่อแก่ ภาคเอกชน	เงินรับฝาก	หนี้สินอื่น				
BBL	11	-	380,691	0.5	-	101,101	36,133	4,011	177,415	623	202,500	2.3	-58	0.0
CCB	69	-	887,175	1.1	-1.9	308,567	97,225	287,067	674,374	15,952	162,000	1.8	11,840	0.7
KTB	14	-4	556,864	0.7	30.6	48,649	170,661	328,310	138,710	304,087	109,148	1.2	3,999	0.3
ทั้งระบบ ^{1/}	22,832	+2,559	80,848,690	100.0	22.5	15,805,337	7,853,220	46,577,794	46,346,034	19,909,489	8,858,671	100.0	1,588,487	100.0

หมายเหตุ: ^{1/} ธนาคารพาณิชย์และธนาคารเฉพาะกิจ
อัตราแลกเปลี่ยนเงินเรียล/บาท ณ สิ้นปี 2558 อยู่ที่ 112.5 เรียล/1 บาท

รพท. สำนักงานภาคตะวันออกเฉียงเหนือ
มิถุนายน 2559