



รายงานภาวะเศรษฐกิจ สปป. ลาว ปี 2550 และแนวโน้มปี 2551



ธนาคารแห่งประเทศไทย
สำนักงานภาคตะวันออกเฉียงเหนือ
<http://www.bot.or.th>



รายงานภาวะเศรษฐกิจ สปป. ลาว ปี 2550 และแนวโน้มปี 2551



คำนำ

รายงานภาวะเศรษฐกิจ สปป. ลาว ปี 2550 และแนวโน้มปี 2551 เป็นรายงานที่จัดทำขึ้นโดย ธนาคารแห่ง สปป. ลาว ซึ่งธนาคารแห่งประเทศไทย สำนักงานภาคตะวันออกเฉียงเหนือ (รพท. สกอ.) ได้แปลรายงานดังกล่าวเป็นภาษาไทย และจัดพิมพ์เผยแพร่ให้แก่หน่วยงานภาครัฐ ภาคเอกชน และผู้ที่สนใจในประเทศไทย เพื่อให้ได้รับทราบข้อมูลที่เป็นประโยชน์ในการวางแผนและการกำหนดนโยบายในการดำเนินงาน

รพท. สกอ. หวังเป็นอย่างยิ่งว่ารายงานฉบับนี้จะเสริมสร้างความรู้ความเข้าใจเกี่ยวกับภาวะเศรษฐกิจ สปป. ลาว และเป็นประโยชน์ต่อผู้สนใจ

สุดท้ายนี้ รพท. สกอ. ขอขอบคุณธนาคารแห่ง สปป. ลาว ที่ให้ความอนุเคราะห์ข้อมูลเป็นอย่างดี และหวังเป็นอย่างยิ่งว่าการจัดทำรายงานในครั้งนี้จะเกิดประโยชน์ต่อทั้งสองประเทศ และช่วยสร้างความสัมพันธ์ให้เจริญก้าวหน้าต่อไป

ธนาคารแห่งประเทศไทย
สำนักงานภาคตะวันออกเฉียงเหนือ

สารบัญ

	หน้า
ความเห็นผู้ว่าการธนาคารแห่ง สปป. ลาว	1
I. สภาพเศรษฐกิจ สปป. ลาว	4
1. ภาคเกษตร	5
2. ภาคอุตสาหกรรม	6
3. ภาคบริการ	7
4. การเปลี่ยนแปลงโครงสร้าง GDP	7
5. ระดับราคา	8
II. การคลัง	10
1. รายได้	10
2. รายจ่าย	11
3. การขาดดุลงบประมาณ	12
III. ภาคการเงิน	13
1. ปริมาณเงิน	13
2. ฐานเงิน	13
3. เงินฝาก	15
4. สินเชื่อ	15
5. อัตราดอกเบี้ย	16
6. นโยบายการเงิน	18
7. นโยบายอัตราแลกเปลี่ยน	18
8. การควบคุมดูแลและส่งเสริมการใช้เงินกีบ	19
9. การควบคุมดูแลธนาคารธุรกิจและสถาบันการเงิน	19
10. การปรับโครงสร้างธนาคารธุรกิจของรัฐ	19
IV. ภาคต่างประเทศ	20
1. ดุลการชำระเงิน	20
2. การค้าต่างประเทศ	21
3. การบริการ	23
4. หนี้ต่างประเทศ	23
5. การลงทุนโดยตรงจากต่างประเทศ (FDI)	24
V. แนวโน้มเศรษฐกิจปี 2551	25
โครงสร้างองค์กรธนาคารแห่ง สปป. ลาว	26
ผังโครงสร้างองค์กรธนาคารแห่ง สปป. ลาว	27
ผังโครงสร้างองค์กรระบบธนาคารใน สปป. ลาว	28

สารบัญตาราง

	หน้า
ตารางที่ 1 เครื่องชี้เศรษฐกิจที่สำคัญของ สปป. ลาว	5
ตารางที่ 2 ผลกระทบที่มวลรวมภายในประเทศตามมูลค่าเพิ่ม	29
ตารางที่ 3 ดัชนีราคาผู้บริโภค (ธ.ค./2542=100)	30
ตารางที่ 4 อัตราเงินเฟ้อ (ธ.ค./2542=100)	31
ตารางที่ 5 ฐานะการคลัง	32
ตารางที่ 6 รายได้รัฐบาล	34
ตารางที่ 7 ฐานะการเงินของธนาคารแห่ง สปป. ลาว	35
ตารางที่ 8 ฐานะการเงินของระบบธนาคาร	36
ตารางที่ 9 อัตราดอกเบี้ย	37
ตารางที่ 10 เงินฝากธนาคารพาณิชย์	39
ตารางที่ 11 สินเชื่อ	40
ตารางที่ 12 ดุลการชำระเงินกับต่างประเทศ	41
ตารางที่ 13 การค้าต่างประเทศ	42
ตารางที่ 14 หนี้สินต่อต่างประเทศของรัฐบาล	43
ตารางที่ 15 อัตราแลกเปลี่ยนธนาคารและตลาด	44
ตารางที่ 16 เงินโอนเข้ามาลงทุนโดยตรงของต่างประเทศผ่านระบบธนาคาร	45
ตารางที่ 17 รวมการลงทุนจากต่างประเทศ แบ่งตามประเภทการลงทุน ปี 2547 - 2550	46
ตารางที่ 18 ตัวเลขนักท่องเที่ยวและรายได้จากการท่องเที่ยวของลาว ตั้งแต่ปี 2536 - 2550	47

สารบัญรูปรภาพ

	หน้า
รูปที่ 1 อัตราการขยายตัวทางเศรษฐกิจ	4
รูปที่ 2 อัตราการขยายตัวภาคเกษตร	6
รูปที่ 3 อัตราการขยายตัวภาคอุตสาหกรรม	6
รูปที่ 4 อัตราการขยายตัวภาคบริการ	7
รูปที่ 5 การเปลี่ยนแปลงของโครงสร้าง GDP	8
รูปที่ 6 การเปลี่ยนแปลงของดัชนีราคาผู้บริโภค (อัตราเงินเฟ้อ)	8
รูปที่ 7 หน้าที่ของหมวดสินค้าเมื่อเทียบกับดัชนีราคาผู้บริโภค	9
รูปที่ 8 ฐานะการคลังรัฐบาล	10
รูปที่ 9 การเก็บรายได้รัฐบาล	11
รูปที่ 10 รายจ่ายรัฐบาล	12
รูปที่ 11 การขาดดุลงบประมาณ	12
รูปที่ 12 ปริมาณเงิน M2	13
รูปที่ 13 ฐานเงิน	14
รูปที่ 14 องค์ประกอบของปริมาณเงินตามสกุลเงิน	14
รูปที่ 15 เงินฝาก	15
รูปที่ 16 สินเชื่อ	16
รูปที่ 17 อัตราดอกเบี้ยเฉลี่ยเงินฝาก 12 เดือน	17
รูปที่ 18 อัตราดอกเบี้ยเฉลี่ยเงินกู้ 12 เดือน	17
รูปที่ 19 อัตราแลกเปลี่ยน	18
รูปที่ 20 เครื่องชี้ภาคธนาคาร	20
รูปที่ 21 ดุลการชำระเงิน	21
รูปที่ 22 การขยายตัวของการส่งออก - นำเข้า	22
รูปที่ 23 การค้าต่างประเทศ	22
รูปที่ 24 ตัวเลขของนักท่องเที่ยวที่เข้ามา สปป. ลาว	23
รูปที่ 25 หนี้ต่างประเทศ	24
รูปที่ 26 การลงทุนโดยตรงจากต่างประเทศ	25

INDO-CHINA



ที่กำหนดไว้ร้อยละ 18.30 สินเชื่อเพิ่มขึ้นร้อยละ 23.0 เกินเป้าหมายร้อยละ 19.00 ระบบธนาคารมีการขยายตัวเพิ่มขึ้นและมีการพัฒนาศักยภาพในการให้บริการ

ด้านการเงิน ธพล. ได้ดำเนินนโยบายแบบผ่อนคลายเป็นพิเศษ คือ ยังคงรักษาอัตราเงินสำรองตามกฎหมายสำหรับเงินกบวไว้ในระดับร้อยละ 5.00 เงินตราต่างประเทศร้อยละ 10.00 ปรับอัตราดอกเบี้ยระยะสั้นสกุลเงินกบวจากร้อยละ 20.00 เป็นร้อยละ 12.00 ต่อปี ลดอัตราเงินประกันความเสี่ยงจากร้อยละ 3.00 มาเป็นร้อยละ 1.00 เพื่อผลักดันให้ธนาคารพาณิชย์ปรับลดอัตราดอกเบี้ยเงินกู้ ดำเนินการซื้อขายพันธบัตรรัฐบาลจำนวน 34.00 พันล้านบาท เพื่อปรับสภาพคล่องของธนาคารพาณิชย์

จากการดำเนินนโยบายดังกล่าว ส่งผลให้ปริมาณเงิน (M2) เพิ่มขึ้นร้อยละ 38.72 เมื่อเทียบกับปีที่ผ่านมา และอัตราเงินเฟ้อเฉลี่ยทั้งปีลดลงจากร้อยละ 6.81 ในปี 2549 มาเป็นร้อยละ 4.51 ในปี 2550 เงินกบเทียบเงินดอลลาร์ สรอ. แข็งค่าขึ้นร้อยละ 5.75 จากอัตรา 10,157.00 กีบ/ดอลลาร์ สรอ. มาเป็น 9,605.31 กีบ/ดอลลาร์ สรอ. ส่วนต่างอัตราแลกเปลี่ยนของธนาคารกับราคาตลาดอยู่ที่ร้อยละ 0.18 กีบ/ดอลลาร์ สรอ.

ปี 2549 - 2550 การดำเนินแผนงบประมาณของรัฐดำเนินการได้ดี จะเห็นได้จากรายรับ (รวมเงินช่วยเหลือแบบให้เปล่า) ดำเนินการได้ร้อยละ 111.10 ของแผน การจัดเก็บรายได้ร้อยละ 113.90 เพิ่มขึ้นร้อยละ 25.20 เทียบกับปี 2548/2549 เงินช่วยเหลือแบบให้เปล่าจากต่างประเทศร้อยละ 99.40 ของแผน ส่วนรายจ่ายงบประมาณดำเนินการได้ร้อยละ 101.10 ของแผน ประกอบด้วย รายจ่ายบริหารดำเนินการได้ร้อยละ 101.10 รายจ่ายเพื่อการลงทุน และให้กู้ยืมสุทธิดำเนินการได้ร้อยละ 101.00 การขาดดุลงบประมาณ (ไม่รวมเงินช่วยเหลือแบบให้เปล่าจากต่างประเทศ) คิดเป็นร้อยละ 5.96 ของ GDP

การค้าต่างประเทศยังคงขยายตัวอย่างต่อเนื่อง การนำเข้าเพิ่มขึ้นเพียงร้อยละ 0.42 ส่วนการส่งออกเพิ่มขึ้นร้อยละ 4.61 จาก 882.00 ล้านดอลลาร์ สรอ. เป็น 922.69 ล้านดอลลาร์ สรอ. เทียบกับปี 2549 การส่งออกเพิ่มขึ้นจากการเพิ่มขึ้นของสินแร่ร้อยละ 59.94 การนำเข้าเพิ่มขึ้นจากสินค้าทุนร้อยละ 19.60 สินค้าอุปโภคบริโภคลดลงร้อยละ 17.90 จึงทำให้การขาดดุลการค้าลดลงจากร้อยละ 5.14 เป็นร้อยละ 3.44 ของ GDP

ดุลการชำระเงินยังคงเกินดุล 195.21 ล้านดอลลาร์ สรอ. เพิ่มขึ้นจาก 97.32 ล้านดอลลาร์ สรอ. ในปี 2549 จากการเกินดุลบัญชีเดินสะพัด 107.16 ล้านดอลลาร์ สรอ. ดุลการบริการเกินดุลเพิ่มขึ้นร้อยละ 25.30 ดุลการค้าขาดดุลลดลงร้อยละ 20.30 รายได้ขาดดุลลดลงร้อยละ 16.12 เงินโอนเกินดุลลดลงร้อยละ 23.12 ดุลบัญชีเงินทุนเกินดุลเพิ่มขึ้นร้อยละ 72.73 จากการเกินดุลในบัญชีดังกล่าวส่งผลให้เงินสำรองระหว่างประเทศมีจำนวน 530.93 ล้านดอลลาร์ สรอ. สามารถรองรับการนำเข้าสินค้าได้ประมาณ 6 เดือน

ในรอบปีที่ผ่านมา ธล. ได้ดำเนินการตามบทบาทอย่างมีประสิทธิภาพ ทั้งด้านการรักษาเสถียรภาพค่าเงินกีบ และอัตราเงินเฟ้อให้อยู่ในระดับหนึ่งหลัก และต่ำกว่าอัตราการขยายตัวของเศรษฐกิจ ระบบธนาคารและสถาบันการเงินมีการขยายตัวเพิ่มขึ้น การบริหารจัดการ การบริการมีการปรับปรุงให้ทันสมัยขึ้นเพื่อให้เป็นไปตามนโยบายของรัฐบาล และการพัฒนาเศรษฐกิจของชาติตามเป้าหมายที่กำหนดไว้ ในหนึ่งปีที่ผ่านมาแนวโน้มเศรษฐกิจของสปป. ลาว ขยายตัวอย่างต่อเนื่อง จากการลงทุนทั้งภาครัฐและเอกชนคาดว่าจะขยายตัวได้ตามเป้าหมายที่กำหนดคือร้อยละ 8.00

อย่างไรก็ตาม จากความไม่แน่นอนของเศรษฐกิจโลก และแนวโน้มการเพิ่มขึ้นของอัตราเงินเฟ้อที่อาจส่งผลกระทบต่อเศรษฐกิจของ สปป. ลาว ซึ่งเป็นสิ่งท้าทายต่อการขยายตัวทางเศรษฐกิจอยู่ในระดับร้อยละ 8.00 ตามที่ตั้งเป้าหมายไว้ในแผนพัฒนาเศรษฐกิจสังคม 5 ปีครั้งที่ 6 ของรัฐบาล ดังนั้น เพื่อเป็นการผลักดันให้ GDP ขยายตัวให้อยู่ในระดับดังกล่าว การรักษาเสถียรภาพด้านการเงิน และการส่งเสริมการผลิตเป็นปัจจัยสนับสนุนที่สำคัญในปี 2551 นี้

สปป.ลาว



ผู้อำนวยการ ธนาคารลาว

ยูแซด ธำขุมวิง

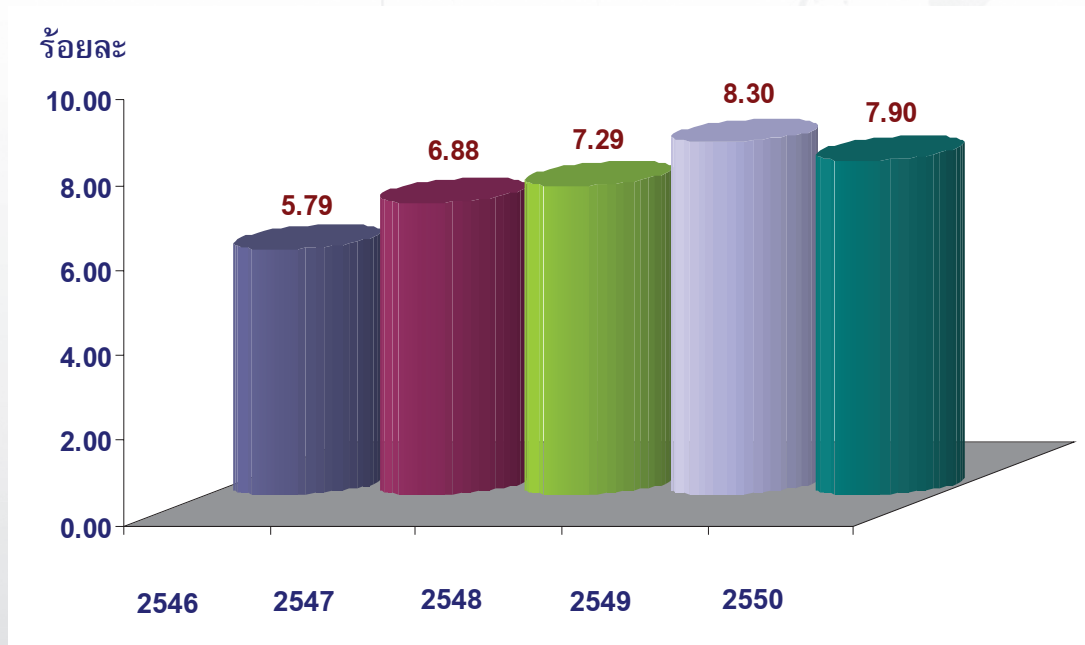
รายงานภาวะเศรษฐกิจ สปป. ลาว ปี 2550 และแนวโน้มปี 2551

I. ภาวะเศรษฐกิจ สปป. ลาว

เศรษฐกิจ สปป. ลาว ในปี 2550 ยังคงขยายตัวต่อเนื่องในระดับร้อยละ 7.90 แต่ลดลงเล็กน้อยจากร้อยละ 8.30 ในปีก่อน และมีมูลค่า 39,492.1 พันล้านกีบ แม้ว่าในปี 2550 อัตราการขยายตัวต่ำกว่าปี 2549 แต่ก็ยังเป็นการขยายตัวในระดับสูงโดยปัจจัยภายในที่สนับสนุนการขยายตัวที่สำคัญได้แก่ อุตสาหกรรมเหมืองแร่ ไฟฟ้าพลังน้ำ การบริการและท่องเที่ยว

องค์ประกอบ GDP ที่สำคัญในปี 2550 ประกอบด้วย ภาคเกษตรมีสัดส่วนมากที่สุดคือ ร้อยละ 33.24 ลดลงจากร้อยละ 33.77 ในปีก่อน ภาคอุตสาหกรรมมีสัดส่วนร้อยละ 25.75 ลดลงจากร้อยละ 26.10 ในปีก่อน และภาคบริการมีสัดส่วนร้อยละ 36.90

รูปที่ 1
อัตราการขยายตัวทางเศรษฐกิจ



แหล่งข้อมูล : ศูนย์สถิติแห่งชาติ
: กระทรวงแผนการและการลงทุน

ตารางที่ 1

เครื่องชี้เศรษฐกิจที่สำคัญของ สปป. ลาว

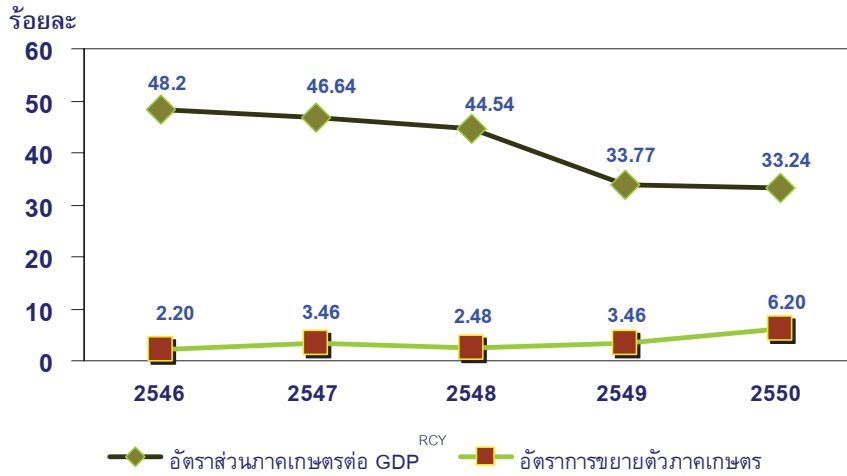
รายการ	2548	2549	2550
ภาคการผลิต			
อัตราการขยายตัวของ GDP (ร้อยละต่อปี) ภายในตามราคาปี 2533	7.29	8.30	7.90
อัตราเงินเพื่อปลายปี (ร้อยละต่อปี)	8.78	4.73	5.57
อัตราเงินเพื่อเฉลี่ย (ร้อยละต่อปี)	7.16	6.81	4.51
ภาคการค้า / GDP ^{NFY} (ร้อยละ)	<u>2547/2548</u>	<u>2548/2549</u>	<u>2549/2550</u>
รายได้ทั้งหมดรวมเงินช่วยเหลือ	13.30	16.05	16.75
รายได้	11.60	12.88	13.91
เงินช่วยเหลือ	1.70	3.16	2.85
รวมยอดรายจ่ายและให้กู้ยืมสุทธิ	18.23	19.87	19.87
รายจ่ายบริหารทั่วไป	9.89	10.98	11.05
รายจ่ายลงทุนและให้กู้ยืมสุทธิ	8.34	8.89	8.82
ดุลเงินสดรวม	-4.92	-3.83	-3.12
ดุลเงินสดไม่รวมเงินช่วยเหลือ	-6.63	-6.99	-5.96
ภาคการเงิน			
อัตราเพิ่มปริมาณเงินปลายปี (ร้อยละต่อปี)	8.33	30.09	38.72
ภาคต่างประเทศ / GDP ^{NFY} (ร้อยละ)			
ดุลการชำระเงิน	0.39	2.81	4.73
ดุลบัญชีเดินสะพัดรวมเงินโอนของรัฐ	-5.68	1.43	2.60
ดุลบัญชีเดินสะพัดไม่รวมเงินโอนของรัฐ	-6.69	-0.51	1.47
ดุลการค้า	-9.70	-5.14	-3.44
ดุลบัญชีเงินทุน	4.55	6.63	9.62
มูลค่าการค้า	50.81	55.98	48.14
หนี้ต่างประเทศ	78.21	71.21	69.10

แหล่งข้อมูล : กรมสถิติ กระทรวงแผนการและการลงทุน

1. ภาคเกษตร

ในปี 2550 ภาคเกษตรขยายตัว เพิ่มขึ้นจากร้อยละ 3.46 เป็นร้อยละ 6.20 คิดเป็นร้อยละ 33.24 ของ GDP ลดลงจากร้อยละ 33.77 ในปีก่อน (ดูรูปที่ 2) ผลผลิตพืชผลเกษตร ปศุสัตว์ และป่าไม้คิดเป็นร้อยละ 88.36 ของยอดผลิตภัณฑ์เกษตรและป่าไม้ หรือเพิ่มขึ้นร้อยละ 6.64 ส่วนประมังกคิดเป็นร้อยละ 11.64 เพิ่มขึ้นร้อยละ 2.96 เมื่อเทียบกับปีก่อน

รูปที่ 2
อัตราการขยายตัวภาคเกษตร

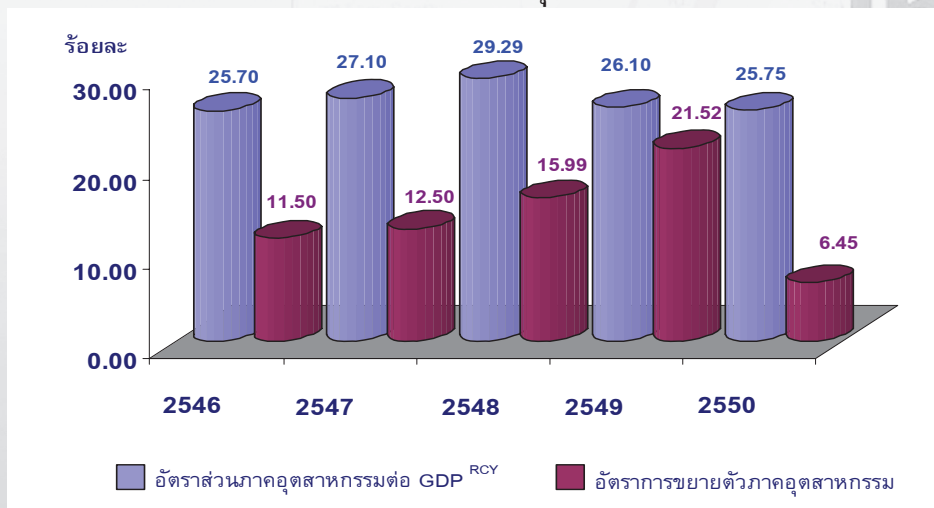


แหล่งข้อมูล : ศูนย์สถิติแห่งชาติ

2. ภาคอุตสาหกรรม

ในปี 2550 ภาคอุตสาหกรรมขยายตัวร้อยละ 6.45 ลดลงจากร้อยละ 21.52 คิดเป็นสัดส่วนร้อยละ 25.75 ของ GDP ลดลงจากร้อยละ 26.10 ในปีก่อน (ดูรูปที่ 3) จากอุตสาหกรรมเหมืองแร่ ลดลงร้อยละ 3.08 ไฟฟ้า - ประปา ลดลงร้อยละ 4.01 ส่วนอุตสาหกรรมแปรรูปเพิ่มขึ้นร้อยละ 14.08 การก่อสร้างเพิ่มขึ้นร้อยละ 24.85

รูปที่ 3
อัตราการขยายตัวภาคอุตสาหกรรม

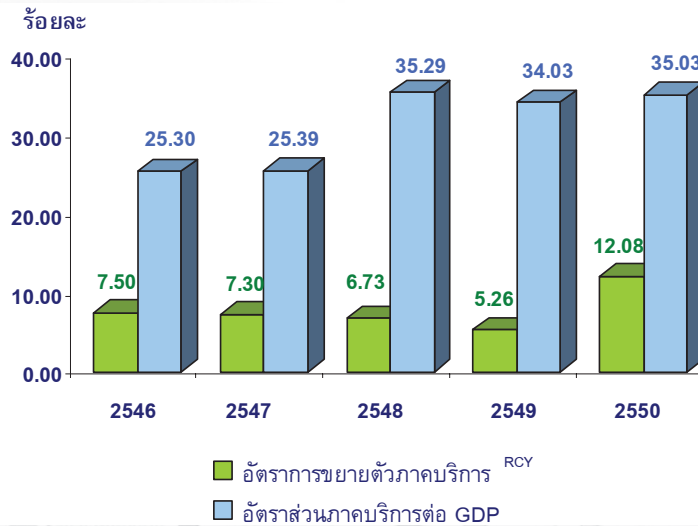


แหล่งข้อมูล : ศูนย์สถิติแห่งชาติ

3. ภาคบริการ

ในปี 2550 ภาคบริการขยายตัวร้อยละ 12.08 เพิ่มขึ้นจากร้อยละ 5.26 ของปีก่อนและคิดเป็นร้อยละ 35.03 ของ GDP (ดูรูปที่ 4) ประกอบด้วย การค้าส่ง และค้าปลีกเพิ่มขึ้นร้อยละ 12.29 โรงแรม และร้านอาหารเพิ่มขึ้นร้อยละ 25.99 การขนส่ง ไปรษณีย์ และโทรคมนาคมเพิ่มขึ้นร้อยละ 12.65 ราชการเพิ่มขึ้นร้อยละ 37.12 การเช่าซื้อและธุรกิจบริการเพิ่มขึ้นร้อยละ 10.79 การบริการมวลชนเพิ่มขึ้นร้อยละ 8.03 การจ้างงานในครัวเรือนเพิ่มขึ้นร้อยละ 12.08 และการบริการภาครัฐเพิ่มขึ้นร้อยละ 0.64

รูปที่ 4
อัตราการขยายตัวภาคบริการ

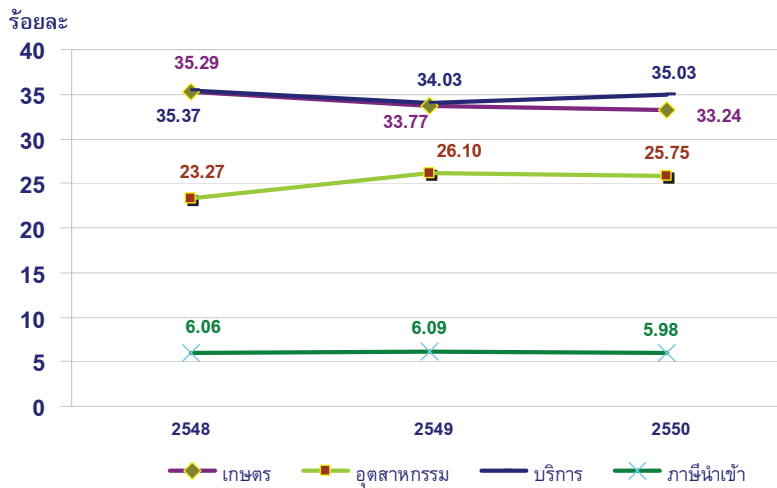


แหล่งข้อมูล : ศูนย์สถิติแห่งชาติ

4. การเปลี่ยนแปลงโครงสร้าง GDP

ตลอดระยะเวลาตั้งแต่ปี 2548 - 2550 โครงสร้างเศรษฐกิจ ได้มีการเปลี่ยนแปลงอย่างค่อยเป็นค่อยไป (ดูรูปที่ 5) สัดส่วนภาคเกษตรลดลงเล็กน้อย ขณะเดียวกันภาคอุตสาหกรรมเพิ่มขึ้นร้อยละ 1.00 สาเหตุจากภาครัฐมีนโยบายส่งเสริมการผลิตสินค้าและบริการเพื่อให้เป็นประเทศอุตสาหกรรมที่ทันสมัย

รูปที่ 5 การเปลี่ยนแปลงของโครงสร้าง GDP

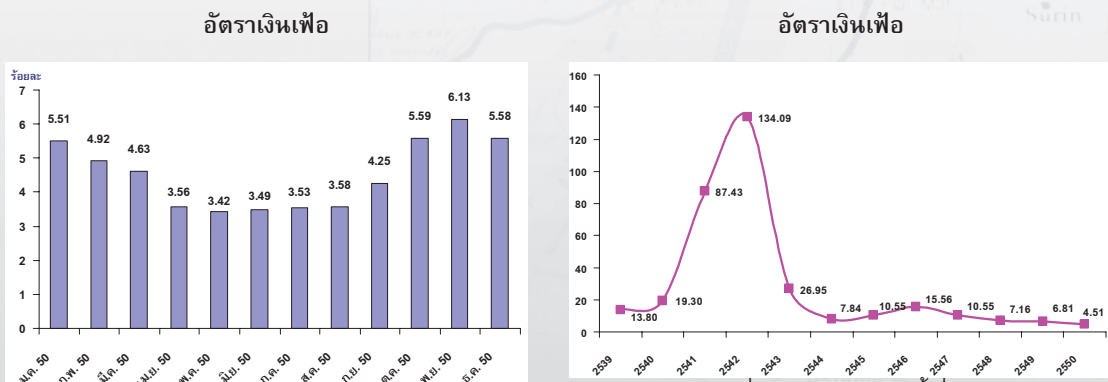


แหล่งข้อมูล : ศูนย์สถิติแห่งชาติ

5. ระดับราคา

อัตราเงินเฟ้อเฉลี่ยปี 2550 ลดลงอยู่ที่ร้อยละ 4.51 ในขณะที่อัตราเงินเฟ้อเฉลี่ยปี 2549 อยู่ที่ร้อยละ 6.81 แต่เมื่อเทียบเดือนธันวาคม 2550 กับเดือนธันวาคม 2549 อัตราเงินเฟ้อมีแนวโน้มเพิ่มขึ้นจากร้อยละ 4.73 มาเป็นร้อยละ 5.58 (ดูรูปที่ 6) สาเหตุหลักที่ทำให้อัตราเงินเฟ้อเพิ่มขึ้นมาจากปัจจัยภายในและภายนอก ปัจจัยภายในได้แก่ การขาดแคลนสินค้าด้านอุปโภคบริโภคจากปัญหาภัยธรรมชาติ และการระบาดของไข้หวัดนกในประเทศ สำหรับปัจจัยภายนอกเนื่องจากราคาน้ำมัน ทองคำ และเหล็กในตลาดโลกปรับตัวสูงขึ้น ส่งผลให้ราคาสินค้าในประเทศปรับตัวสูงขึ้นตามต้นทุนการผลิตที่สูงขึ้น

รูปที่ 6 การเปลี่ยนแปลงของดัชนีราคาผู้บริโภค (อัตราเงินเฟ้อ)

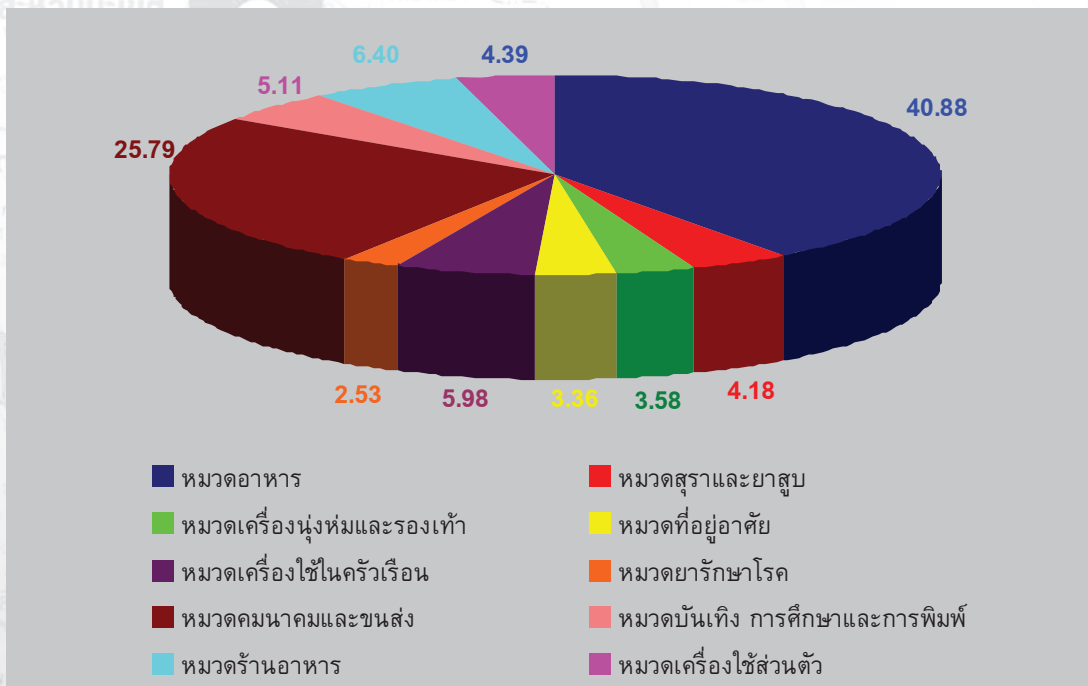


หมายเหตุ : การเปลี่ยนแปลงเงินเฟ้อเดือนนี้เมื่อเทียบกับเดือนเดียวกันของปีก่อน

การเปลี่ยนแปลงดัชนีราคาผู้บริโภคเดือนธันวาคม 2550 เทียบกับเดือนเดียวกันของปีก่อน มีดังนี้ : หมวดเครื่องใช้ส่วนตัวเพิ่มขึ้นร้อยละ 7.79 หมวดร้านอาหารเพิ่มขึ้นร้อยละ 6.41 หมวดที่อยู่อาศัยเพิ่มขึ้นร้อยละ 6.34 หมวดคมนาคมและขนส่งเพิ่มขึ้นร้อยละ 6.19 หมวดอาหารเพิ่มขึ้นร้อยละ 5.98 หมวดสุราและยาสูบเพิ่มขึ้นร้อยละ 5.53 หมวดยารักษาโรคเพิ่มขึ้น ร้อยละ 3.84 หมวดเครื่องนุ่งห่มและรองเท้าเพิ่มขึ้นร้อยละ 3.21 หมวดบันเทิง การศึกษา และการพิมพ์เพิ่มขึ้นร้อยละ 2.69 และหมวดเครื่องใช้ในครัวเรือนเพิ่มขึ้นร้อยละ 1.80 (ดูตารางที่ 4)

หมวดสินค้าที่ทำให้ดัชนีราคาผู้บริโภคสูงขึ้น ได้แก่ หมวดอาหารสัดส่วนร้อยละ 40.88 หมวดคมนาคมขนส่งสัดส่วนร้อยละ 25.79 หมวดเครื่องใช้ในครัวเรือนสัดส่วนร้อยละ 5.98 หมวดบันเทิง การศึกษาและการพิมพ์สัดส่วนร้อยละ 5.11 และหมวดสุราและยาสูบสัดส่วน ร้อยละ 4.18 (ดูตารางที่ 4)

รูปที่ 7
น้ำหนักของหมวดสินค้าเมื่อเทียบกับดัชนีราคาผู้บริโภค

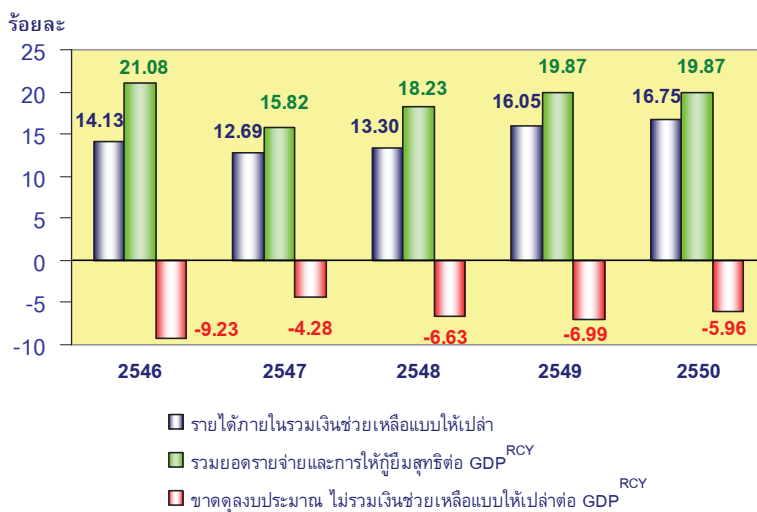


แหล่งข้อมูล : ศูนย์สถิติแห่งชาติ

II. การคลัง

ในปี 2549/50 รายรับงบประมาณ (รวมเงินช่วยเหลือ) 6,434.94 พันล้านบาท เพิ่มขึ้นจากระยะเดียวกันของปีก่อนร้อยละ 21.13 คิดเป็นร้อยละ 16.75 ของ GDP (ดูรูปที่ 8) จากการเก็บรายได้ 5,340.97 พันล้านบาท และเงินช่วยเหลือ 1,093.97 พันล้านบาท ด้านรายจ่ายมีรายจ่ายทั้งสิ้น 7,631.5 พันล้านบาท คิดเป็นร้อยละ 19.87 ของ GDP จากรายจ่ายด้านการบริหารทั่วไป 4,242.84 พันล้านบาท และรายจ่ายด้านการลงทุนและให้กู้ยืมสุทธิ 3,388.67 พันล้านบาท ทั้งนี้ ขาดดุลงบประมาณไม่รวมเงินช่วยเหลือ 2,290.55 พันล้านบาท คิดเป็นร้อยละ 5.96 ของ GDP (ดูตารางที่ 5)

รูปที่ 8
ฐานะการคลังรัฐบาล



แหล่งข้อมูล : กระทรวงการคลัง

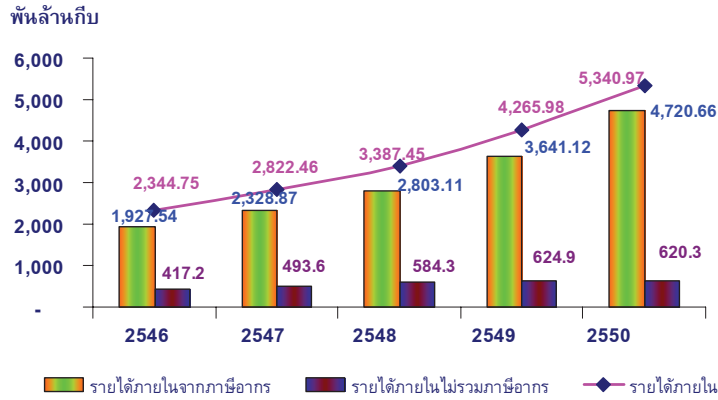
1. รายได้

ในปีงบประมาณ 2549/2550 รัฐบาลมีรายได้จากการจัดเก็บรวม 5,340.97 พันล้านบาท คิดเป็นร้อยละ 13.91 ของ GDP เพิ่มขึ้นจากระยะเดียวกันของปีก่อนร้อยละ 25.20 (ดูรูปที่ 9) ประกอบด้วย รายได้จากภาษีอากร 4,720.66 พันล้านบาท คิดเป็นร้อยละ 12.29 ของ GDP เพิ่มขึ้นร้อยละ 29.65 เมื่อเทียบกับปี 2548/2549 และคิดเป็นร้อยละ 88.39 ของรายได้รวม รายได้จากภาษีอากรส่วนใหญ่เก็บได้จากภาษีธุรกิจร้อยละ 22.16 ภาษีสรรพสามิตร้อยละ 21.16 ภาษีขาเข้าร้อยละ 12.13 และอากรกำไรร้อยละ 19.5 ของรายรับภาษีอากร

รายได้ที่ไม่ใช่ภาษีอากรจัดเก็บได้ 620.31 พันล้านบาท คิดเป็นร้อยละ 1.62 ของ GDP ลดลงร้อยละ 0.73 เมื่อเทียบกับปีงบประมาณ 2548/2549 และคิดเป็นร้อยละ 11.6 ของรายได้ ประกอบด้วยธรรมเนียมสนามบินร้อยละ 37.28 เงินปันผลร้อยละ 25.26 และรายได้วิสาหกร ร้อยละ 15.29 ของรายได้ที่ไม่ใช่ภาษีอากร

การเพิ่มขึ้นของรายได้ส่วนใหญ่เป็นรายได้จากโครงการลงทุนของต่างประเทศในโครงการ เหมืองแร่ ไฟฟ้าพลังน้ำ และการท่องเที่ยว (ดูตารางที่ 6)

รูปที่ 9
การเก็บรายได้รัฐบาล



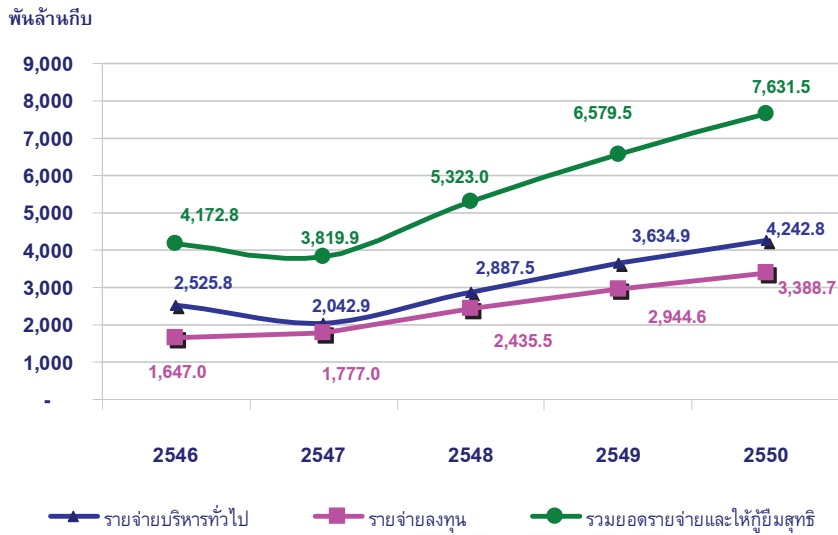
แหล่งข้อมูล : กระทรวงการคลัง

2. รายจ่าย

ในปี 2549/2550 รายจ่ายทั้งสิ้น 7,631.52 พันล้านบาท คิดเป็นร้อยละ 19.87 ของ GDP เพิ่มขึ้นร้อยละ 15.99 เมื่อเทียบกับปีงบประมาณ 2548/2549 (ดูรูปที่ 10) รายจ่ายบริหารทั่วไปเพิ่มขึ้นร้อยละ 16.73 และคิดเป็นร้อยละ 55.60 ของยอดรายจ่ายงบประมาณทั้งหมด รายจ่ายเพื่อการค้าและลงทุนโครงสร้างพื้นฐาน 3,388.67 พันล้านบาท เพิ่มขึ้นร้อยละ 15.08 เมื่อเทียบกับปี 2548/2549 คิดเป็นร้อยละ 44.4 ของรายจ่ายงบประมาณ (ดูตารางที่ 5) ประกอบด้วย การลงทุนจากแหล่งทุนภายใน 542.22 พันล้านบาทคิด เป็นร้อยละ 16.00 ของรายจ่ายลงทุนทั้งหมด ส่วนที่เหลือเป็นการลงทุนจากต่างประเทศ



รูปที่ 10 รายจ่ายรัฐบาล

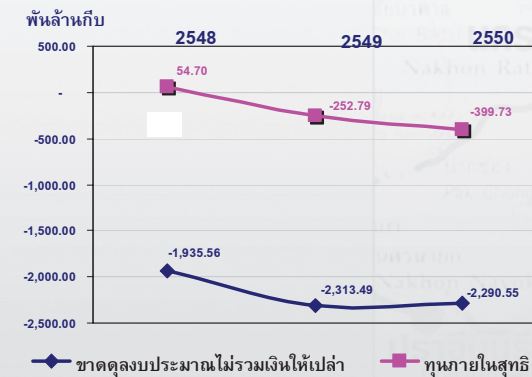


แหล่งข้อมูล : กระทรวงการคลัง

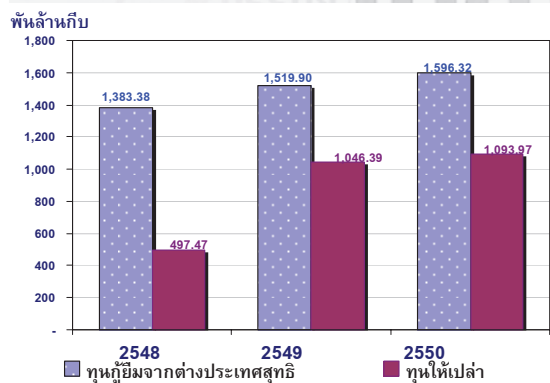
3. การขาดดุลงบประมาณ

ในปี 2549/2550 งบประมาณขาดดุล 2,290.55 พันล้านบาท (ไม่รวมเงินช่วยเหลือ) ลดลงร้อยละ 1.00 เมื่อเทียบกับปีก่อน และคิดเป็นร้อยละ 5.96 ของ GDP (ดูรูปที่ 11) แหล่งทุนเพื่อชดเชยการขาดดุล 3,090.02 พันล้านบาท ประกอบด้วยเงินทุนให้เปล่า 1,093.97 พันล้านบาท เงินกู้จากต่างประเทศ 1,596.32 พันล้านบาท และเงินทุนภายใน 399.73 พันล้านบาท (ดูตารางที่ 5)

รูปที่ 11 รายจ่ายรัฐบาล



แหล่งข้อมูล : กระทรวงการคลัง



III. ภาคการเงิน

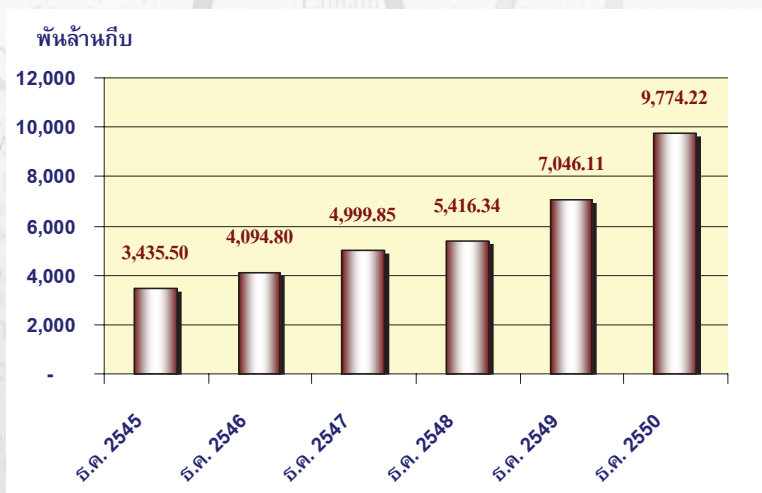
1. ปริมาณเงิน

ปริมาณเงิน (M2) ปลายปี 2550 เท่ากับ 9,774.22 พันล้านบาท เพิ่มขึ้นร้อยละ 38.72 เทียบกับเดือนธันวาคมของปีก่อน คิดเป็นร้อยละ 24.75 ของ GDP (ดูรูปที่ 12) สาเหตุการเพิ่มขึ้นของปริมาณเงินมาจากการไหลเข้าของเงินตราต่างประเทศเพิ่มขึ้น โดยมีสาระสำคัญ คือ

- การลงทุนต่างประเทศ เงินลงทุนโดยตรงไหลเข้าผ่านระบบธนาคาร 323.51 ล้านดอลลาร์ สรอ. เพิ่มขึ้นร้อยละ 72.63
- การส่งออกเพิ่มขึ้นจาก 882.0 ล้านดอลลาร์ สรอ. เป็น 922.69 ล้านดอลลาร์ สรอ. สาเหตุจากการส่งออกสินแร่ เพิ่มขึ้นจาก 498.75 ล้านดอลลาร์ สรอ. เป็น 553.09 ล้านดอลลาร์ สรอ.
- การท่องเที่ยวเพิ่มขึ้นจาก 157.70 ล้านดอลลาร์ สรอ. เป็น 189.4 2 ล้านดอลลาร์ สรอ. หรือคิดเป็นร้อยละ 20.12

ปริมาณเงินในความหมายแคบ อยู่ในระดับ 3,064.7 พันล้านบาท เพิ่มขึ้นร้อยละ 53.31 ปริมาณเงินประเภทอื่น 6,709.5 พันล้านบาท ประกอบด้วย เงินฝากเป็นเงินกีบ เพิ่มขึ้นร้อยละ 52.32 เงินฝากเป็นเงินตราต่างประเทศเพิ่มขึ้นร้อยละ 31.41 และเงินนอกระบบธนาคาร เพิ่มขึ้นร้อยละ 49.35 (ดูตารางที่ 8)

รูปที่ 12
ปริมาณเงิน M2



แหล่งข้อมูล : ธนาคารแห่งประเทศไทย

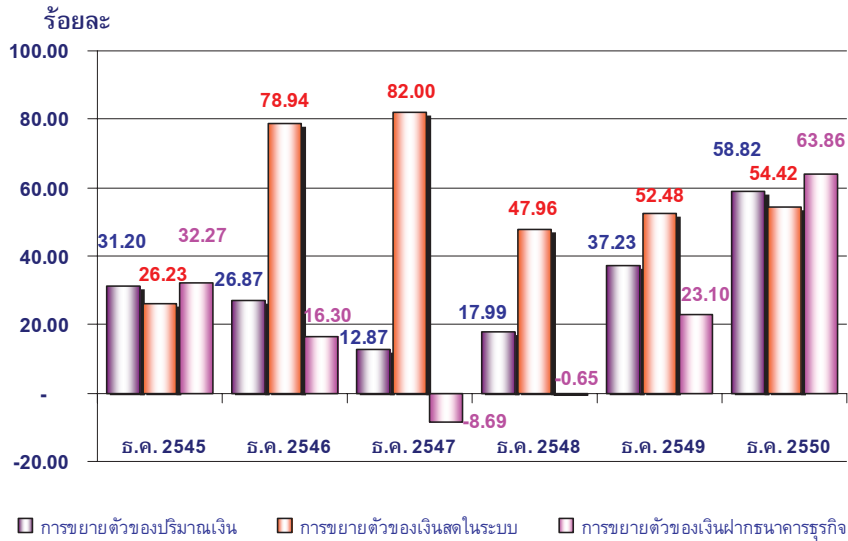
2. ฐานเงิน

ปลายปี 2550 ฐานเงิน 3,973.61 พันล้านบาท เพิ่มขึ้นร้อยละ 58.82 เมื่อเทียบกับปลายปี 2549 (ดูรูปที่ 13) ประกอบด้วยเงินสดที่หมุนเวียนในระบบ 2,063.99 พันล้านบาท เพิ่มขึ้น



ร้อยละ 54.42 และคิดเป็นร้อยละ 51.90 ของฐานเงิน เงินฝากของธนาคารธุรกิจที่ฝากไว้กับ ธล. มีจำนวน 1,909.60 พันล้านบาท เพิ่มขึ้นร้อยละ 63.86 เทียบกับปลายปี 2549 (ดูตารางที่ 7)

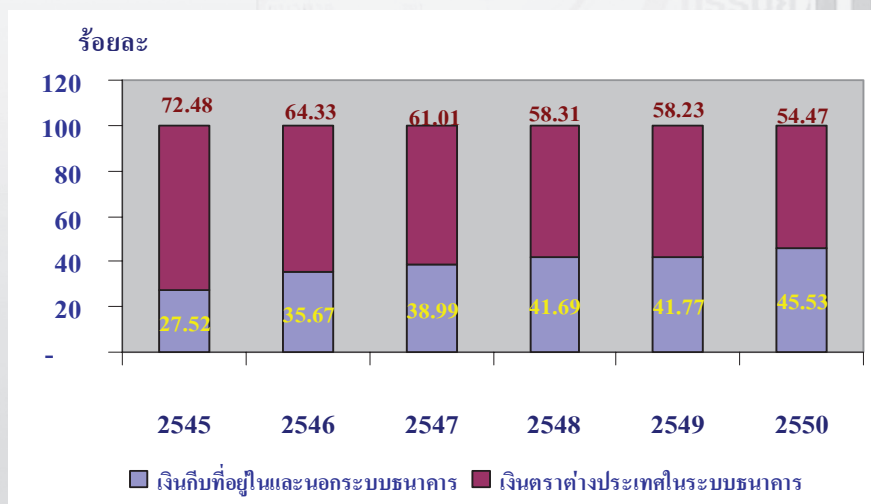
รูปที่ 13
ฐานเงิน



แหล่งข้อมูล : ธนาคารแห่งประเทศไทย

องค์ประกอบของปริมาณเงิน M2 แยกตามสกุลเงิน ประกอบด้วย สกุลเงินก๊ีบ จำนวน 4,446.39 พันล้านบาท คิดเป็นร้อยละ 45.53 ของ M2 และสกุลเงินตราต่างประเทศ 5,324.09 พันล้านบาท คิดเป็นร้อยละ 54.47 ของ M2 อัตราส่วนเงินตราต่างประเทศในปริมาณเงิน M2 ลดลงเล็กน้อยเมื่อเทียบกับปี 2549 (ดูรูปที่ 14)

รูปที่ 14
องค์ประกอบของปริมาณเงินตามสกุลเงิน



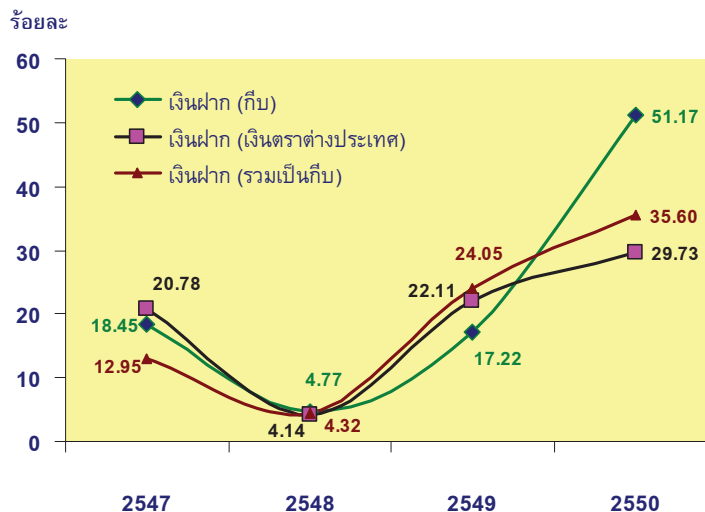
แหล่งข้อมูล : ธนาคารแห่งประเทศไทย

3. เงินฝาก

ในปี 2550 ยอดเงินฝากทั้งระบบธนาคารธุรกิจเพิ่มขึ้นร้อยละ 35.60 จาก 6,117.30 พันล้านบาท ในปี 2549 มาเป็น 8,803.06 พันล้านบาท ในปี 2550 คิดเป็นร้อยละ 22.29 ของ GDP (ดูรูปที่ 15) เงินฝากสกุลเงินกีบเพิ่มขึ้นร้อยละ 51.17 คิดเป็นร้อยละ 30.51 เงินฝากสกุลเงินตราต่างประเทศเพิ่มขึ้นร้อยละ 29.73 คิดเป็นร้อยละ 69.49 ของยอดเงินฝากทั้งหมด (ดูตารางที่ 10)

ธนาคารธุรกิจได้ปรับปรุงการบริการให้ทันสมัยยิ่งขึ้น เช่น การปรับการบริการแบบ Full Teller เพื่อความสะดวกและรวดเร็วของลูกค้า เปิดบริการศูนย์ออกบัตร Debit ติดตั้งเครื่องรูดบัตร ซึ่งสามารถรับบัตร Credit บัตร Debit ระหว่างประเทศ ซึ่งจะอำนวยความสะดวกให้กับนักท่องเที่ยวในการใช้บัตรของตนชำระค่าสินค้า ค่าบริการ หรือถอนเงินสดใน สปป. ลาว ได้ ปัจจุบันธนาคารธุรกิจได้มีเครื่องรูดบัตรดังกล่าวตามโรงแรม ร้านอาหารอย่างแพร่หลาย การบริการตู้ ATM ในปี 2550 เพิ่มขึ้น 42 ตู้ เทียบกับปี 2549 และมาถึงปัจจุบันมีทั้งหมด 55 ตู้ ตู้ ATM ได้พัฒนาให้สามารถถอนเงินจากบัตรระหว่างประเทศ รวมทั้งโอนเงินระหว่างบัญชีของสมาชิก รับฝากเงินและสั่งซื้อบัตรโทรศัพท์ได้

รูปที่ 15
เงินฝาก



แหล่งข้อมูล : ธนาคารแห่ง สปป. ลาว

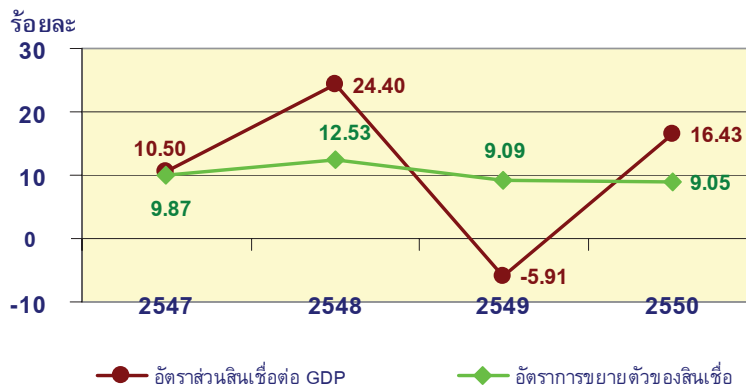
4. สินเชื่อ

ในปี 2550 ยอดสินเชื่อให้แก่ภาคเศรษฐกิจทั้งระบบธนาคารธุรกิจอยู่ในระดับ 3,574.70 พันล้านบาท เพิ่มขึ้นร้อยละ 16.43 เมื่อเทียบกับปี 2549 และคิดเป็นร้อยละ 9.05 ของ GDP (ดูรูปที่ 16) ภาคบริการ เพิ่มขึ้นร้อยละ 74.16 ภาคการผลิต (วัตถุดิบและเทคโนโลยี) เพิ่มขึ้นร้อยละ 64.67 ภาคการก่อสร้าง ภาคการค้า และภาคการขนส่ง เพิ่มขึ้นร้อยละ 42.92 26.82 และ



25.93 ตามลำดับ ส่วนสินเชื่อภาคหัตถกรรม และอุตสาหกรรม ลดลงร้อยละ 5.31 สินเชื่อภาคการค้าคิดเป็นสัดส่วนร้อยละ 29.38 ของสินเชื่อทั้งหมด ภาคอุตสาหกรรมและหัตถกรรมคิดเป็นร้อยละ 22.26 ภาคอื่น ๆ คิดเป็นร้อยละ 19.44 ภาคเกษตรคิดเป็นร้อยละ 8.15 ภาคบริการคิดเป็นร้อยละ 7.78 ภาคก่อสร้างคิดเป็นร้อยละ 4.15 และภาคการขนส่งคิดเป็นร้อยละ 0.90 (ดูตารางที่ 16)

รูปที่ 16
สินเชื่อ

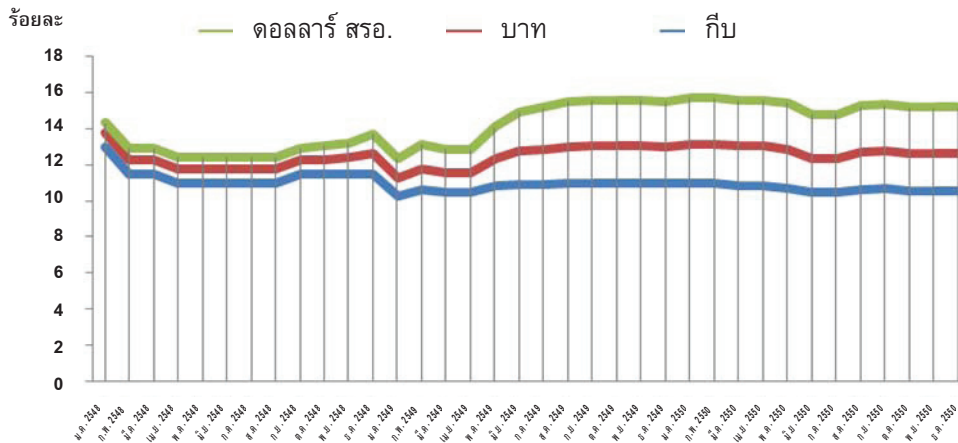


แหล่งข้อมูล : ธนาคารแห่งประเทศไทย

5. อัตราดอกเบี้ย

ในปี 2550 ธนาคารธุรกิจมีการปรับอัตราดอกเบี้ยเงินฝากให้สูงขึ้น เทียบกับปี 2549 (ดูรูปที่ 17) โดยเฉลี่ยอัตราดอกเบี้ยเงินฝาก 12 เดือน สำหรับเงินกียังคงเท่าปีก่อน คือ ร้อยละ 11.00 เงินดอลลาร์ สรอ. เพิ่มขึ้นจากร้อยละ 2.25 เป็นร้อยละ 2.50 เงินบาทเพิ่มขึ้นจากร้อยละ 1.88 เป็นร้อยละ 2.13 การปรับอัตราดอกเบี้ยเงินฝาก เงินตราต่างประเทศของธนาคารธุรกิจ เพื่อให้เหมาะสมกับสภาพเศรษฐกิจภายใน และอัตราดอกเบี้ยของโลก

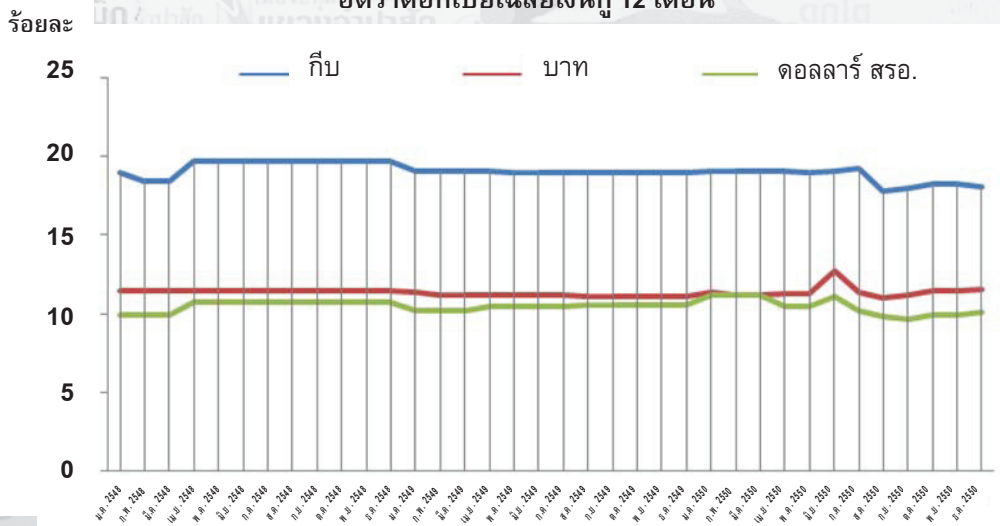
รูปที่ 17 อัตราดอกเบี้ยเฉลี่ยเงินฝาก 12 เดือน



แหล่งข้อมูล : ธนาคารแห่งประเทศไทย

ธนาคารธุรกิจได้ปรับลดอัตราดอกเบี้ยเงินกู้ 12 เดือน ตามที่มาจากแหล่งเงินทุน และสภาพเศรษฐกิจ อัตราดอกเบี้ยเงินกู้ 12 เดือนเฉลี่ยทั้งระบบธนาคารธุรกิจ (ดูรูปที่ 18) เงินกีบลดลงจากร้อยละ 18.50 ในปี 2549 เป็นร้อยละ 17.50 ในปี 2550 เงินดอลลาร์ สหรัฐ. ลดลงจากร้อยละ 10.50 เป็นร้อยละ 10.00 และเงินบาทลดลงจากร้อยละ 12.13 เป็นร้อยละ 12.00 ส่วนต่างระหว่างอัตราดอกเบี้ยเงินฝากและเงินกู้ 12 เดือน เฉลี่ยทั้งปี 2550 เงินกีบลดลงจากร้อยละ 7.50 เป็นร้อยละ 6.50 และเงินดอลลาร์ สหรัฐ. ลดลงจากร้อยละ 8.30 เป็นร้อยละ 7.50

รูปที่ 18 อัตราดอกเบี้ยเฉลี่ยเงินกู้ 12 เดือน



แหล่งข้อมูล : ธนาคารแห่งประเทศไทย

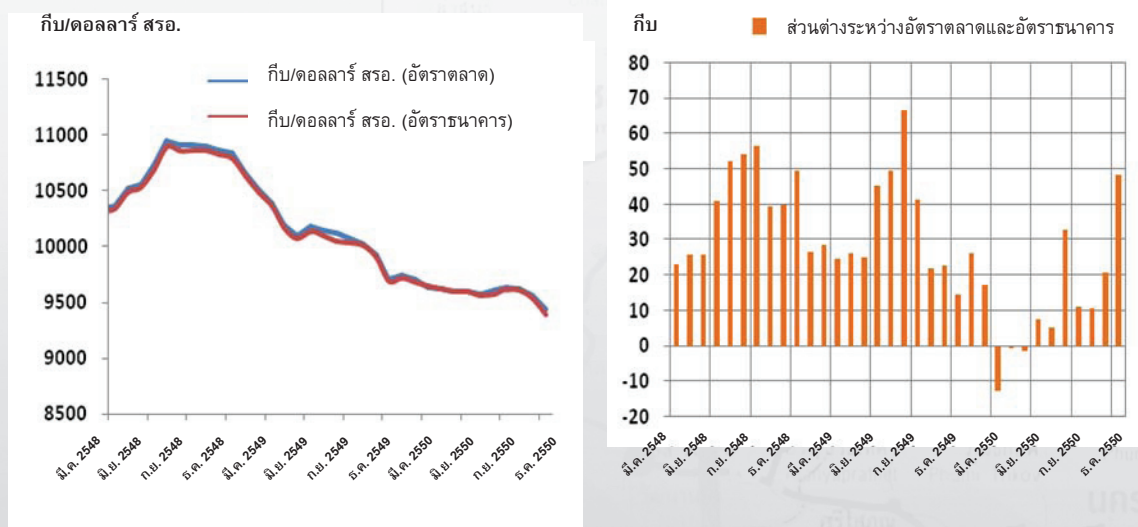
6. นโยบายการเงิน

จากสภาพเศรษฐกิจภายในประเทศและเศรษฐกิจโลก ในปี 2550 ธทล. ได้ดำเนินนโยบายการเงินแบบผ่อนคลายเป็นพิเศษ โดยการใช้เครื่องมือนโยบายการเงินทางอ้อม เพื่อให้สอดคล้องกับสภาพความเป็นจริงในแต่ละระยะ โดยได้ปรับอัตราดอกเบี้ยเงินกู้ระยะสั้นสกุลเงินกีบลงจากร้อยละ 20.00 ต่อปี เป็นร้อยละ 12.00 ต่อปี รักษาอัตราเงินสำรองทางการจากระดับร้อยละ 5.00 สำหรับเงินฝากเป็นเงินกีบ และร้อยละ 10.00 สำหรับเงินฝากเป็นเงินตราต่างประเทศ และดำเนินการซื้อ - ขายพันธบัตร เพื่อลดการขาดดุลงบประมาณ และแก้ปัญหาสภาพคล่องให้แก่ธนาคารธุรกิจ

7. นโยบายอัตราแลกเปลี่ยน

ธทล. ได้ดำเนินนโยบายอัตราแลกเปลี่ยนตามกลไกตลาด ติดตามตลาดเงินระหว่างประเทศและตลาดเงินภายในอย่างใกล้ชิด เพื่อใช้เป็นฐานในการกำหนดอัตราแลกเปลี่ยนอ้างอิง กีบ/ดอลลาร์ สรอ. โดยให้ธนาคารธุรกิจกำหนดอัตราแลกเปลี่ยนในแต่ละวัน พร้อมกันนี้ ธทล. ได้สนับสนุนให้ธนาคารธุรกิจซื้อขายเงินตราต่างประเทศ ในตลาดระหว่างธนาคาร ดูแลให้อัตราแลกเปลี่ยนมีเสถียรภาพ ด้วยการซื้อขายเงินตราต่างประเทศ เมื่อเห็นว่ามีควมจำเป็นจากการดำเนินนโยบายดังกล่าว ส่งผลให้ส่วนต่างระหว่างอัตราแลกเปลี่ยน ระหว่างธนาคารธุรกิจและตลาดนอกระบบมีความใกล้เคียงกันมากขึ้น (ดูรูปที่ 19) แสดงให้เห็นส่วนต่างในปี 2550 อยู่ในระดับเฉลี่ยร้อยละ 0.30 สำหรับเงินกีบ/ดอลลาร์ สรอ. ซึ่งเท่ากับปี 2549

รูปที่ 19
อัตราแลกเปลี่ยน



แหล่งข้อมูล : ธนาคารแห่ง สปป. ลาว

8. การควบคุมดูแลและส่งเสริมการใช้เงินกิบ

เพื่อควบคุมเงินตราต่างประเทศอย่างเป็นระบบ ธทล. ได้ปรับปรุงนิติกรรมที่เกี่ยวข้อง ได้แก่ รัฐบัญญัติว่าด้วยการคุ้มครองเงินตราต่างประเทศและวัตถุประสงค์ค่า ออกระเบียบการจัดตั้งและควบคุมบริษัทนำเข้า - ส่งออกวัตถุประสงค์ค่า พร้อมทั้งเผยแพร่นิติกรรมดังกล่าวอย่างกว้างขวาง การผ่อนคลายระเบียบการแลกเปลี่ยนเงินตรา โดยอนุญาตให้หน่วยแลกเปลี่ยนเงินตราที่ตั้งอยู่บริเวณด่านสากล สามารถขายเงินตราต่างประเทศให้ผู้เดินทางไปต่างประเทศได้เทียบเท่า 20 ล้านกิบต่อคนต่อวัน และให้สิทธิธนาคารธุรกิจพิจารณาอนุมัติการถอนเงินเป็นเงินตราต่างประเทศเกิน 10,000 ดอลลาร์ สรอ. ขึ้นไป

ธทล. ได้ดำเนินมาตรการส่งเสริมการใช้เงินกิบอย่างจริงจัง โดยรัฐบาลออกกฎหมายว่าด้วยการควบคุมเงินตราต่างประเทศ และส่งเสริมการใช้เงินกิบ ธทล. ได้ประกาศให้สมาคมธุรกิจการค้า และภาคส่วนที่เกี่ยวข้อง ว่าด้วยการติดราคาสินค้าและบริการเป็นเงินกิบ ติดป้ายโฆษณาส่งเสริมการใช้เงินกิบตามสถานที่สำคัญในนครหลวงเวียงจันทน์ และแจกสตีกเกอร์ส่งเสริมการใช้เงินกิบอย่างกว้างขวาง เป็นเจ้าภาพจัดการประกวดแข่งขันชิงรางวัลการเขียนบทกวีกลอน บทความ บทเพลง คำขวัญ คำคม และภาพวาดเกี่ยวกับการส่งเสริมการใช้เงินกิบร่วมกับสื่อมวลชนทุกประเภท โฆษณาและปลุกจิตสำนึกให้มีการใช้เงินกิบอย่างกว้างขวาง

9. การควบคุมดูแลธนาคารธุรกิจและสถาบันการเงิน

ปรับปรุงด้านนิติกรรมเพื่อดึงดูดการลงทุนในธุรกิจด้านธนาคาร และการใช้เป็นเครื่องมือควบคุมธนาคารธุรกิจ และสถาบันการเงินให้มีประสิทธิภาพสอดคล้องกับสถานการณ์ของโลก การดำเนินงานที่โดดเด่นในปีที่ผ่านมา คือการรับรองกฎหมายว่าด้วยธนาคารธุรกิจ ฉบับเลขที่ 03/สพช. ลงวันที่ 26 ธันวาคม 2550 และได้ศึกษาเพื่อออกข้อแนะนำในการปฏิบัติตามกฎหมายเกี่ยวกับธนาคารธุรกิจ ออกกฎระเบียบว่าด้วยการเข้าซื้อ ปรับปรุงข้อกำหนดกฎระเบียบเพื่อให้เกิดความมั่นคงของธนาคารธุรกิจ ออกคู่มือและข้อแนะนำในการดำเนินการเกี่ยวกับกฎหมายว่าด้วยความมั่นคงและการก่อตั้งธนาคารธุรกิจ และสถาบันการเงิน

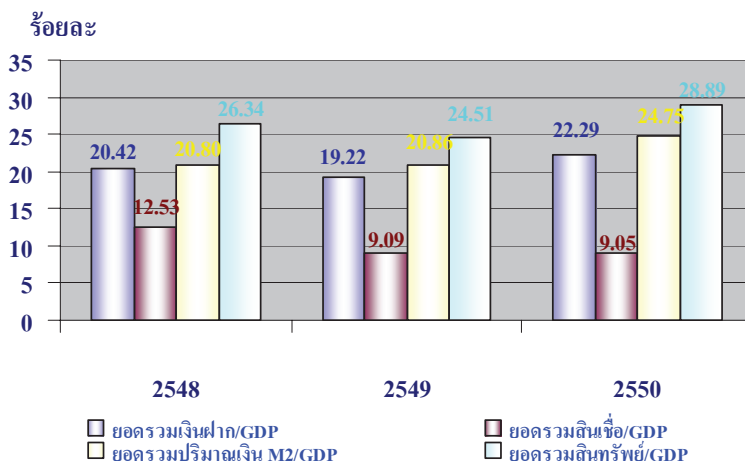
10. การปรับโครงสร้างธนาคารธุรกิจของรัฐ

ตั้งแต่ปี 2546 ธนาคารธุรกิจของรัฐได้มีการพัฒนาให้ดีขึ้นเป็นลำดับ ระบบบริหารจัดการ มีการปรับปรุงประสิทธิภาพ ฐานะการเงินของธนาคารดีขึ้น และเริ่มมีกำไร การบริการได้ปรับเปลี่ยนให้ทันสมัยยิ่งขึ้น ธนาคารธุรกิจของรัฐได้เพิ่มทุนจำนวน 350 พันล้านกิบ ประกอบด้วยธนาคารการค้าต่างประเทศลาว 227 พันล้านกิบ และธนาคารพัฒนาลาว 123 พันล้านกิบ หนี้ที่ไม่ก่อให้เกิดรายได้ที่ค้างมาหลายปีได้รับการแก้ไข การสำรองหนี้เสียได้เต็มจำนวนที่กำหนด การบริหารของธนาคารได้รับการปรับปรุงให้ทันสมัยและเป็นสากลมากขึ้น เช่น การปรับปรุงระบบ ICT การบริการตู้ ATM การโอนเงินผ่านระหว่างประเทศที่รวดเร็ว ขณะเดียวกัน



ธนาคารส่งเสริมกิจกรรมมีการปรับปรุงโครงสร้าง เพื่อพัฒนาไปสู่การเป็นธนาคารธุรกิจอย่างเต็มรูปแบบ เพื่อการแก้ไขปัญหาความยากจนของประชาชนลาวด้วยการส่งเสริมอาชีพ และผลิตสินค้าของประชาชนลาวเผ่าต่าง ๆ ใน 47 เมืองที่มีความยากจน และได้จัดตั้งธนาคารนโยบายขึ้นในเดือนกุมภาพันธ์ 2550 มีสาขาภาคจำนวน 5 สาขา และหน่วยบริการ 18 หน่วยตามเมืองที่ยากจน

รูปที่ 20
เครื่องชี้ภาคธนาคาร



แหล่งข้อมูล : ธนาคารแห่ง สปป. ลาว

IV. ภาคต่างประเทศ

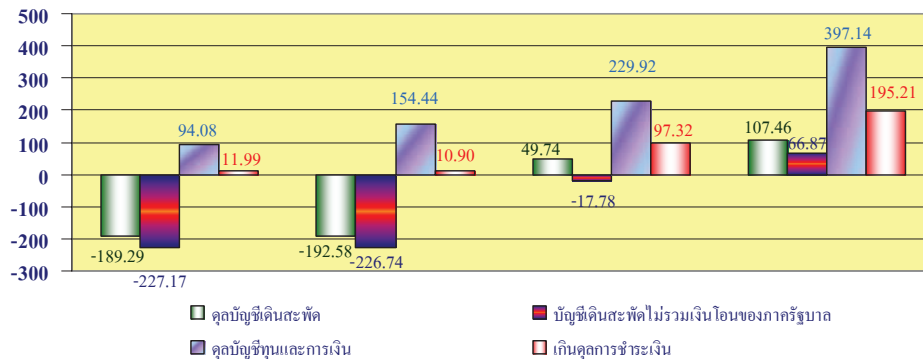
ในปี 2550 ดุลการชำระเงินเกินดุล 195.21 ดอลลาร์ สรอ. ซึ่งเป็นการเกินดุลอย่างต่อเนื่อง (ดูรูปที่ 21) ส่งผลให้ทุนสำรองเงินตราต่างประเทศเพิ่มขึ้นร้อยละ 58.15 เมื่อเทียบกับปี 2549 และสามารถรองรับการนำเข้าได้ 6 เดือน (ดูตารางที่ 12)

1. ดุลการชำระเงิน

ดุลบัญชีเดินสะพัดในปี 2550 เกินดุล 107.16 ล้านดอลลาร์ สรอ. เมื่อเทียบกับปี 2549 เพิ่มขึ้นร้อยละ 115.44 คิดเป็นร้อยละ 2.60 ของ GDP ดุลบัญชีเดินสะพัดไม่รวมเงินโอนของรัฐบาลเท่ากับ 60.87 ล้านดอลลาร์ สรอ. ดุลบัญชีเงินทุนเกินดุล 397.14 ล้านดอลลาร์ สรอ. คิดเป็นร้อยละ 9.62 ของ GDP ประกอบด้วยเงินลงทุนโดยตรงจากต่างประเทศ 323.52 ล้านดอลลาร์ สรอ. และเงินลงทุนอื่น ๆ 73.62 ล้านดอลลาร์ สรอ.

รูปที่ 21 ดุลการชำระเงิน

ล้านดอลลาร์ สรอ.



แหล่งข้อมูล : ธนาคารแห่ง สปป. ลาว

2. การค้าต่างประเทศ

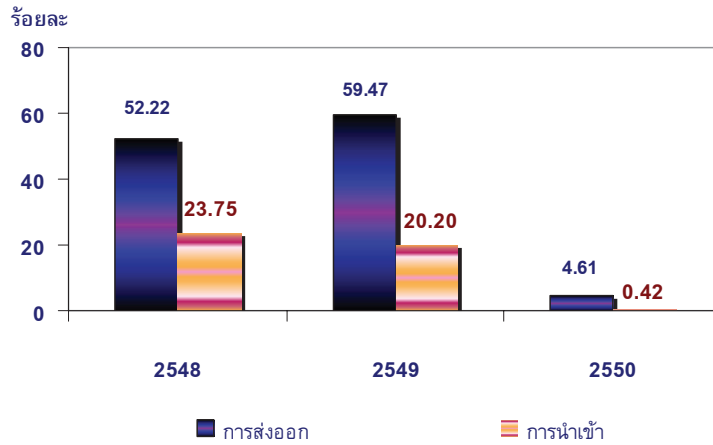
ในปี 2550 มูลค่าการค้าต่างประเทศเพิ่มขึ้นจาก 1,942.19 เป็น 1,987.3 2 ล้านดอลลาร์ สรอ. หรือเพิ่มขึ้นร้อยละ 2.32 เมื่อเทียบกับปี 2549 และคิดเป็นร้อยละ 48.14 ของ GDP ซึ่งในปี 2549 คิดเป็นร้อยละ 55.98 (ดูตารางที่ 13)

การส่งออกเพิ่มขึ้นร้อยละ 4.61 (ดูรูปที่ 22) คือเพิ่มจาก 882.00 ล้านดอลลาร์ สรอ. ในปี 2549 เป็น 922.69 ล้านดอลลาร์ สรอ. หรือคิดเป็นร้อยละ 23.81 ของ GDP สินค้าส่งออกที่เพิ่มขึ้น ได้แก่ สินแร่ เพิ่มขึ้นร้อยละ 10.90 จาก 498.75 ล้านดอลลาร์ สรอ. ในปี 2549 เป็น 553.09 ล้านดอลลาร์ สรอ. กาแฟเพิ่มขึ้นร้อยละ 194.88 จาก 9.80 ล้านดอลลาร์ สรอ. ในปี 2549 เป็น 28.9 ล้านดอลลาร์ สรอ. การนำเข้าเพิ่มขึ้นร้อยละ 0.42 จาก 1,060.19 ล้านดอลลาร์ สรอ. เป็น 1,064.63 ล้านดอลลาร์ สรอ. คิดเป็นร้อยละ 27.48 ของ GDP สินค้านำเข้าที่สำคัญ ได้แก่ สินค้าทุน เพิ่มขึ้นร้อยละ 19.64 และไฟฟ้า 17.68 ล้านดอลลาร์ สรอ. เพิ่มขึ้นร้อยละ 35.99 (ดูตารางที่ 13)



รูปที่ 22

การขยายตัวของการส่งออก - นำเข้า

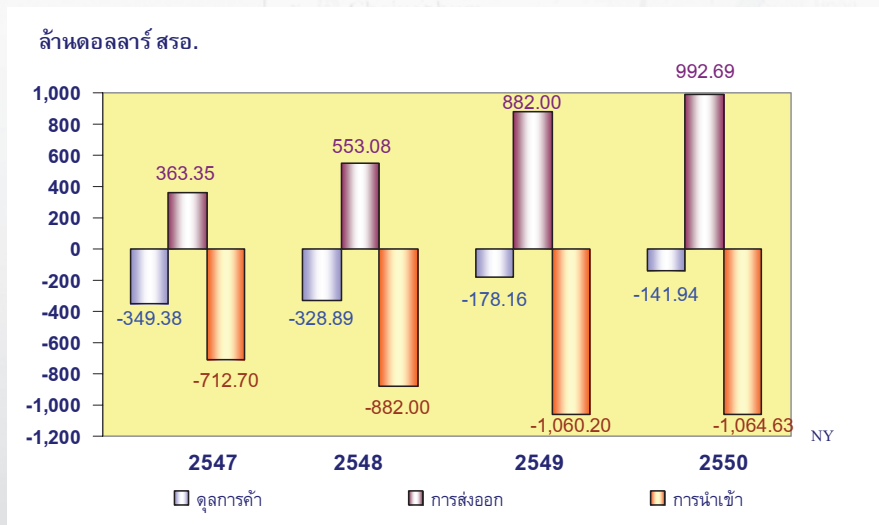


แหล่งข้อมูล : ธนาคารแห่ง สปป. ลาว

การค้าต่างประเทศของ สปป. ลาว ขาดดุลลดลงจาก 178.16 ล้านดอลลาร์ สรอ. เป็น 141.94 ล้านดอลลาร์ สรอ. ลดลงร้อยละ 20.33 เมื่อเทียบกับปีก่อน (ดูรูปที่ 23) และคิดเป็น ร้อยละ 3.44 ของ GDP

รูปที่ 23

การค้าต่างประเทศ



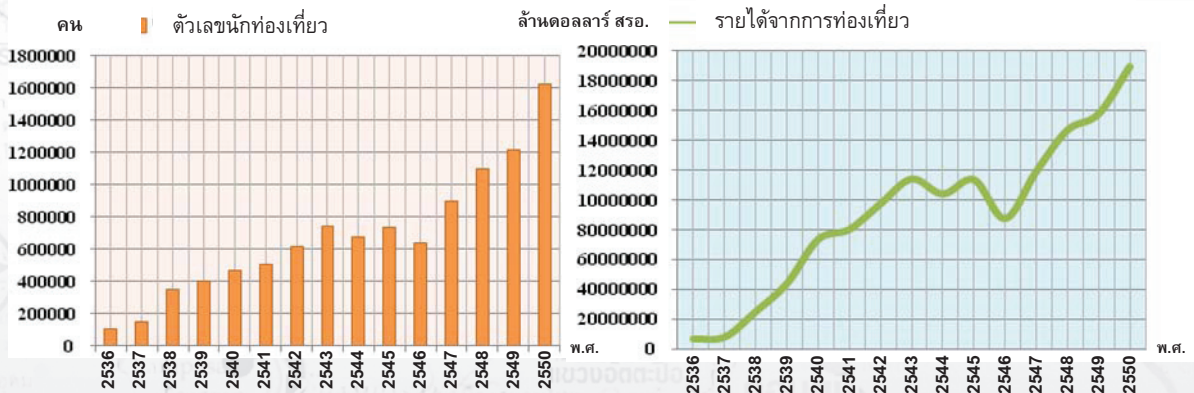
แหล่งข้อมูล : ธนาคารแห่ง สปป. ลาว

3. การบริการ

รายได้สุทธิขาดดุล 50.32 ล้านดอลลาร์ สรอ. ลดลงร้อยละ 16.12 เทียบกับปี 2549 ดุลบริการสุทธิเกินดุลจาก 161.25 เป็น 202.05 ล้านดอลลาร์ สรอ. เพิ่มขึ้นร้อยละ 25.30 เทียบกับปี 2549 ดุลเงินโอนสุทธิขาดดุล 97.36 ล้านดอลลาร์ สรอ. ลดลงร้อยละ 23.12 จากการเกินดุลบริการ ด้านการท่องเที่ยว ดุลบัญชีเงินโอนจากภาครัฐและเอกชนในรูปเงินช่วยเหลือแบบให้เปล่าจากต่างประเทศ

ในปี 2550 จำนวนนักท่องเที่ยวทั้งหมด 1.6 ล้านคน มีรายรับจากการท่องเที่ยว 189.42 ล้านดอลลาร์ สรอ. เพิ่มขึ้นร้อยละ 20.12 เมื่อเทียบกับปี 2549 คิดเป็นร้อยละ 45.88 ของ GDP นักท่องเที่ยวจากกลุ่มประเทศอาเซียน เพิ่มขึ้นร้อยละ 42.71 จากปีก่อน คิดเป็นสัดส่วนร้อยละ 78.37 ของนักท่องเที่ยวทั้งหมด โดยนักท่องเที่ยวไทยเพิ่มขึ้นร้อยละ 40.48 คิดเป็นสัดส่วนร้อยละ 58.47 ส่วนที่เหลือเป็นนักท่องเที่ยวกลุ่มประเทศยุโรปเพิ่มขึ้นร้อยละ 6.28 คิดเป็นสัดส่วนร้อยละ 9.09 ทั้งนี้ ประเทศฝรั่งเศสและอเมริกามีสัดส่วนมากกว่าประเทศอื่น (ดูรูปที่ 24)

รูปที่ 24
ตัวเลขของนักท่องเที่ยวที่เข้ามา สปป. ลาว



แหล่งข้อมูล : องค์การการท่องเที่ยวแห่งชาติลาว

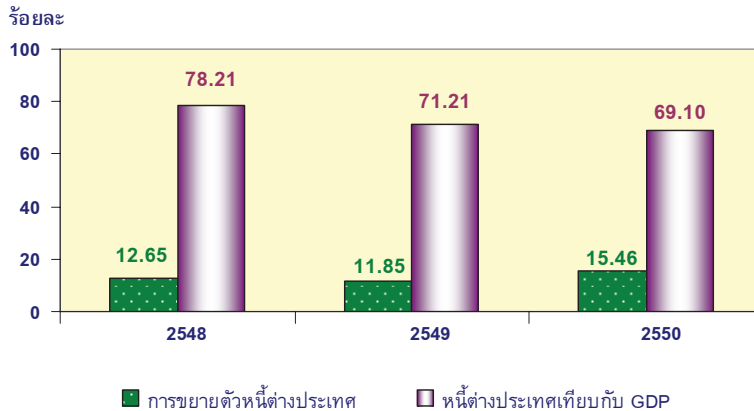
4. หนี้ต่างประเทศ

ปี 2550 ยอดหนี้ต่างประเทศของ สปป. ลาว 2,852.52 ล้านดอลลาร์ สรอ. เทียบกับปีก่อน เพิ่มขึ้นร้อยละ 15.46 คิดเป็นร้อยละ 69.10 ของ GDP (ดูรูปที่ 25) ซึ่งร้อยละ 71.6 เป็นหนี้สินหลายฝ่ายระยะยาวแบบผ่อนผันจากองค์กรระหว่างประเทศ เช่น ธนาคารโลก (WB) ธนาคารพัฒนาเอเชีย (ADB) และกองทุนการเงินระหว่างประเทศ (IMF) ส่วนที่เหลือเป็นหนี้แบบสองฝ่าย (ดูตารางที่ 14)



ในปี 2550 สปป. ลาว ได้ชำระหนี้ต่างประเทศ 87.93 ล้านดอลลาร์ สรอ. เป็นการชำระ
เงินต้นจำนวน 62.83 ล้านดอลลาร์ สรอ. ที่เหลือเป็นการชำระดอกเบี้ย

รูปที่ 25
หนี้ต่างประเทศ

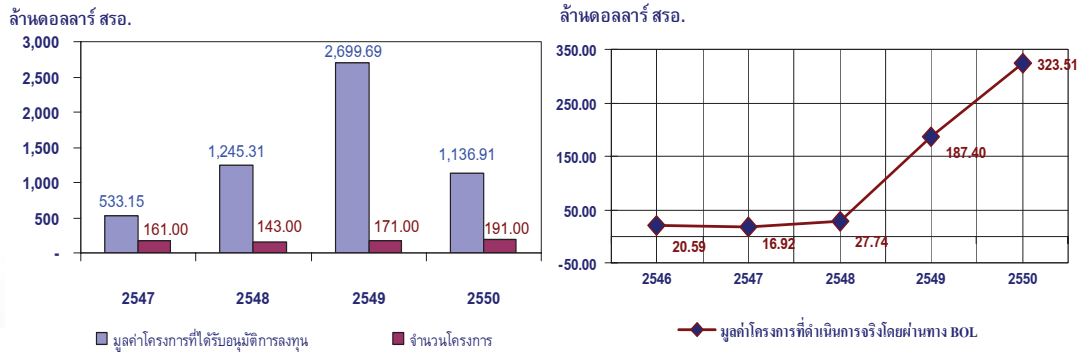


แหล่งข้อมูล : ธนาคารแห่ง สปป. ลาว

5. การลงทุนโดยตรงจากต่างประเทศ (FDI)

ในปี 2550 ได้อนุมัติการลงทุนโดยตรงจากต่างประเทศ (FDI) จำนวน 191 โครงการ คิดเป็นเงินทั้งสิ้น 1,136.91 ล้านดอลลาร์ สรอ. ลดลงร้อยละ 57.89 เมื่อเทียบกับปีก่อน เงินทุนที่
โอนผ่านธนาคารเพิ่มขึ้นจาก 187.40 ล้านดอลลาร์ สรอ. เป็น 323.51 ล้านดอลลาร์ สรอ. ในปี 2550
หรือเพิ่มขึ้นร้อยละ 72.63 (ดูรูปที่ 26) ภาคธนาคารมีนักลงทุนจากต่างประเทศเข้ามาร่วมทุน
ได้แก่ ธนาคารเอเอชแซต เวียงจันทน์พาณิชย์ จำกัด พร้อมกันนี้ได้ออกใบอนุญาตการก่อตั้ง
ธนาคารชั่วคราว 3 แห่ง คือ ธนาคารการค้าสากลลาว จำกัด ธนาคารอินโดจีน และธนาคาร
เอซีลีดา จำกัด

รูปที่ 26 การลงทุนโดยตรงจากต่างประเทศ



แหล่งข้อมูล : คณะกรรมการแผนการและการลงทุน
(กรมส่งเสริมและคุ้มครองการลงทุนภายใน
และต่างประเทศ)

แหล่งข้อมูล : ธนาคารแห่ง สปป. ลาว

V. แนวโน้มเศรษฐกิจปี 2551

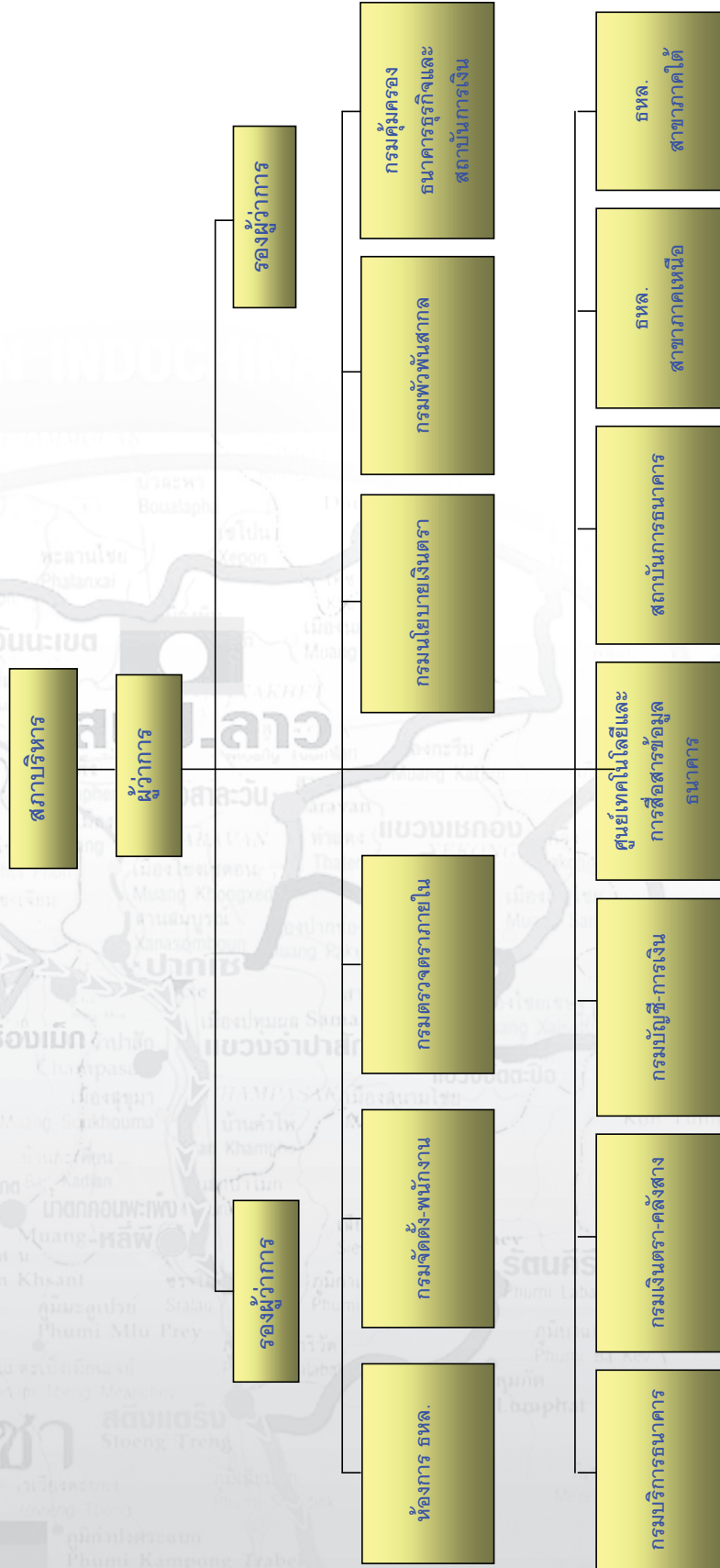
ตามเป้าหมายการสนับสนุนแผนพัฒนาเศรษฐกิจและสังคม 5 ปี ครั้งที่ 6 ของรัฐบาลมีเป้าหมายคือ ปี 2550 - 2551 เศรษฐกิจของ สปป. ลาว คาดว่ายังคงขยายตัวอย่างต่อเนื่องร้อยละ 8.00 จากภาคเกษตร คิดเป็นร้อยละ 38.60 ของ GDP ภาคอุตสาหกรรมร้อยละ 35.70 และภาคบริการ ร้อยละ 25.70 อัตราเงินเฟ้ออยู่ในระดับต่ำกว่าร้อยละ 6.00 อัตราแลกเปลี่ยนมีเสถียรภาพ ทุนสำรองเงินตราต่างประเทศรองรับการนำเข้าสินค้า 5 เดือนขึ้นไป การจัดเก็บรายได้ของรัฐเพิ่มขึ้น ร้อยละ 8.30 หรือร้อยละ 12.80 ของ GDP รายจ่ายเพิ่มขึ้นไม่เกินร้อยละ 20.90 ของ GDP การขาดดุลงบประมาณร้อยละ 6.30 ของ GDP ส่งเสริมการส่งออกให้ได้ 652.90 ล้านดอลลาร์ สรอ. และการนำเข้าไม่เกิน 977.90 ล้านดอลลาร์ สรอ. ควบคุมปริมาณเงิน M2 เพิ่มขึ้นไม่เกินร้อยละ 18.00 หรือร้อยละ 22.00 ของ GDP เพื่อเป็นการพัฒนาเศรษฐกิจ สังคม และแก้ปัญหาความยากจน ธนาคารจะระดมเงินฝากเพิ่มขึ้นร้อยละ 38.00 หรือคิดเป็นร้อยละ 27.00 ของ GDP และขยายสินเชื่อเพิ่มขึ้นร้อยละ 26.00 หรือคิดเป็นร้อยละ 10.00 ของ GDP โดยปรับปรุงระเบียบขั้นตอนการปล่อยสินเชื่อของระบบธนาคารให้สะดวกขึ้นด้วยการพัฒนาระบบสินเชื่อใหม่



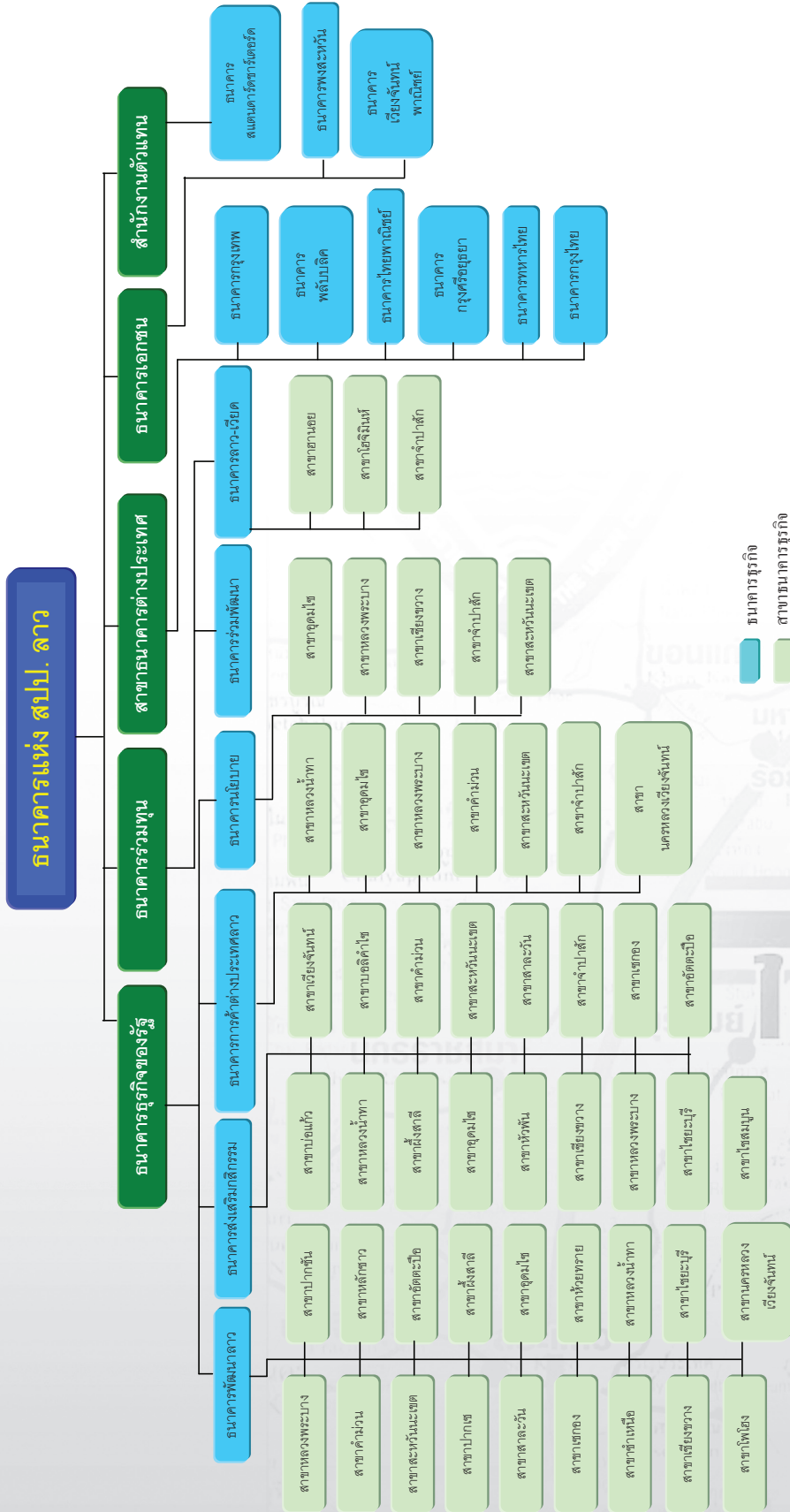
โครงสร้างองค์กรธนาคารแห่ง สปป. ลาว

สภาบริหาร	
ท่านสมสะอาด เล่งสะหวัด	ประธาน
ท่านพู่เพ็ด คำพูนวง	รองประธาน
ท่านจันสี โปสีคำ	รองประธาน
ท่านสมบุญ ลาชาสมบัติ	สมาชิก
ท่านเสียวสะหวาด สะแหวงสีกสา	สมาชิก
ท่าน ดร. ดี พมมะสีก	สมาชิก
ท่านสมพาว ไฟลิต	สมาชิก
คณะผู้ว่าการ ธนาคารแห่ง สปป. ลาว	
ท่านพู่เพ็ด คำพูนวง	ผู้ว่าการ
ท่านบุญสง สมมาลาวง	รองผู้ว่าการ
ท่านสมพาว ไฟลิต	รองผู้ว่าการ
หัวหน้ากรมและเทียบเท่า	
ท่านอ้อ วิละพัน	หัวหน้าห้องกร
ท่านคำวง ทิบพะวง	หัวหน้ากรมจัดตั้งและพนักงาน
ท่านบุญทะวี แกทะลง	รักษาการหัวหน้ากรมตรวจตราภายใน
ท่านนางกงเดือน แสงมะนี	รักษาการหัวหน้ากรมนโยบายเงินตรา
ท่านนางแสงดาว บุพะกองคำ	หัวหน้ากรมพัพพันสากล
ท่านนางบุญตา ดาราวี	หัวหน้ากรมเงินตราและคลังสง
ท่านนอละดี สีลัดตะนะ	ว่าการหัวหน้ากรมบริการธนาคาร
ท่านนะ จันตะลิวง	หัวหน้ากรมบัญชี-การเงิน
ท่านแสงเดือน บันยาสิติ	รักษาการกรมคุ้มครองธนาคารธุรกิจและสถาบันการเงิน
ท่านคำหมั้น พันทะลา	ว่าการหัวหน้าสาขาภาคใต้
ท่านวันคำ ดวงมะนีจัน	รักษาการหัวหน้าสาขาภาคเหนือ
ท่านนางคำพา ปานมะไลทอง	รักษาการหัวหน้าสถาบันการธนาคาร
ท่านพานทอง กองวงสา	หัวหน้าศูนย์เทคโนโลยีและการสื่อสารข้อมูลธนาคาร

ผังโครงสร้างการองค์การบริหารแห่ง สปป. ลาว



ผังโครงสร้างองค์กรระบบธนาคารใน สปป. ลาว



■ ธนาคารธุรกิจ
■ สาขาธนาคารธุรกิจ

ตารางที่ 2

ผลิตภัณฑ์มวลรวมภายในประเทศตามมูลค่าเพิ่ม

(พันล้านบาท)

รายการ	2547/2548 ^{Rev}	2548/2549 ^{Rev}	2549/2550 ^P
ผลิตภัณฑ์มวลรวมภายในประเทศราคาในปีปัจจุบัน	29,204.00	31,846.80	38,064.59
	<u>2548</u>	<u>2549</u>	<u>2550</u>
ผลิตภัณฑ์มวลรวมภายในประเทศราคาในปีปัจจุบัน	26,041.088	33,782.038	39,492.101
ผลิตภัณฑ์มวลรวมภายในประเทศราคาปี 2545	19,627.229	21,264.380	22,944.403
ผลิตภัณฑ์มวลรวมภายในต่อคน (US\$)	540.570	580.000	701.000
อัตราการขยายตัวของเศรษฐกิจ (ร้อยละ)	7.29	8.30	7.90
เกษตร	6,941.979	7,181.915	7,627.132
การปลูกพืช เลี้ยงสัตว์ และป่าไม้	6,102.876	6,320.047	6,739.673
การปลูกพืชและ เลี้ยงสัตว์	5,464.899	5,578.121	5,741.783
ป่าไม้	637.977	741.926	997.890
ประมง	839.103	861.868	887.459
อุตสาหกรรม	4,567.899	5,550.943	5,909.246
เหมืองแร่	1,093.815	1,898.310	1,839.861
แปรรูป	1,859.612	1,955.918	2,231.361
ไฟฟ้าและน้ำปะปา	939.740	971.425	932.471
ก่อสร้าง	674.732	725.290	905.553
การค้าและบริการ	7,175.384	7,552,746	8,465.352
การค้าปลีก และค้าส่ง	3,987.928	4,283.223	4,809.531
โรงแรม และร้านอาหาร	170.020	178.211	224.533
คมนาคม - ขนส่ง	863.034	888.996	1,001.416
ธนาคาร	297.878	329.849	425.293
การเช่าซื้อและธุรกิจบริการ	799.778	785.365	870.120
การบริการสาธารณะและส่วนบุคคล	262.986	272.737	294.635
การจ้างงานครัวเรือน	162.637	177.161	198.563
การบริการภาครัฐ	631.123	637.204	641.261
สื่อการบริการทางการเงิน	(247.971)	(316.672)	(428.579)
รวมทั้งสิ้น	18,437.291	19,968.932	21,573.151
อากรผลิตภัณฑ์และภาษีนำเข้าสุทธิ	1,189.938	1,295.448	1,371.252

ที่มา : กรมสถิติ กระทรวงแผนการและการลงทุน

หมายเหตุ : สำหรับปี 2005-2007 อ้างอิงปี 2002



ตารางที่ 3

ดัชนีราคาผู้บริโภค (ธ.ค./2542=100)

รายการ	ดัชนีราคาผู้บริโภค				
	ธ.ค. 2546	ธ.ค. 2547	ธ.ค. 2548	ธ.ค. 2549	ธ.ค. 2550
ดัชนีราคาผู้บริโภค	154.20	167.60	182.30	104.70	110.56
<u>ระดับราคาแต่ละหมวดสินค้า</u>					
หมวดอาหาร	151.20	162.60	182.00	109.40	115.92
หมวดเครื่องดื่มมีแอลกอฮอล์และบุหรี	136.50	141.30	145.70	107.60	113.55
หมวดเครื่องนุ่งห่ม และรองเท้า	149.90	160.20	174.60	101.80	105.02
หมวดที่อยู่อาศัย	358.40	410.20	422.40	101.40	107.79
หมวดเครื่องใช้ในครัวเรือน	146.30	158.90	173.40	102.70	104.52
หมวดยารักษาโรค	125.60	138.50	139.50	100.50	104.35
หมวดคมนาคม - ขนส่ง	136.00	151.50	164.30	98.00	104.10
หมวดบันเทิง การศึกษา และการพิมพ์	153.50	164.10	168.30	102.90	105.69
หมวดร้านอาหาร				107.80	114.74
หมวดเครื่องใช้ส่วนตัว	154.50	167.40	180.80	107.50	115.86

แหล่งข้อมูล : ศูนย์สถิติแห่งชาติ

ตารางที่ 4

อัตราเงินเฟ้อ (ธ.ค./2542=100)

รายการ	อัตราเงินเฟ้อ				
	ธ.ค. 2546	ธ.ค. 2547	ธ.ค. 2548	ธ.ค. 2549	ธ.ค. 2550
อัตราเงินเฟ้อ	12.63	8.65	8.78	4.73	5.57
อัตราเงินเฟ้อแต่ละหมวดสินค้า					
หมวดอาหาร	14.44	7.53	11.97	9.38	5.98
หมวดเครื่องดื่มนมมีแอลกอฮอล์และบุหรี่ย	10.32	3.51	3.11	7.60	5.53
หมวดเครื่องนุ่งห่ม และรองเท้า	8.68	6.85	8.98	1.75	3.21
หมวดที่อยู่อาศัย	19.50	14.43	2.99	1.36	6.34
หมวดเครื่องใช้ในครัวเรือน	6.80	8.59	9.13	2.67	1.80
หมวดการรักษาโรค	14.01	10.29	0.67	0.49	3.84
หมวดคมนาคม - ขนส่ง	10.45	11.34	8.45	-1.97	6.19
หมวดบันเทิง การศึกษา และการพิมพ์	9.51	6.94	2.57	2.92	2.69
หมวดร้านอาหาร				7.83	6.41
หมวดเครื่องใช้ส่วนตัว	9.72	8.32	8.05	7.49	7.79

แหล่งข้อมูล : ศูนย์สถิติแห่งชาติ



ตารางที่ 5
ฐานะการคลัง

(พันล้านบาท)

รายการ	2547/48 ^{Rev}	2548/49 ^{Rev}	2549/50 ^P
รายได้รวมเงินช่วยเหลือ	<u>3,884.92</u>	<u>5,312.37</u>	<u>6,434.94</u>
รายได้ภายใน	3,387.45	4,265.98	5,340.97
รายได้ภาษีอากร	2,803.11	3,641.12	4,720.66
รายได้ที่ไม่ใช่ภาษีอากร	584.34	624.87	620.31
เงินช่วยเหลือ	497.47	1,046.39	1,093.97
เงินช่วยเหลือโครงการ	417.47	651.39	491.97
เงินช่วยเหลือที่ไม่ใช่โครงการ	80.00	395.00	518.00
เงินช่วยเหลือโครงการ (ปรับปรุง)	0.00	0.00	84.00
รวมรายจ่ายและให้กู้ยืมสุทธิ	<u>5,323.00</u>	<u>6,579.47</u>	<u>7,631.52</u>
รายจ่ายบริหารทั่วไป	2,887.53	3,634.90	4,242.84
เงินเดือน และค่าจ้าง	1,117.05	1,341.20	1,600.38
วัสดุและอุปกรณ์	582.39	567.29	694.33
รายจ่ายเศรษฐกิจและสังคม	446.37	595.36	766.32
รายจ่ายอื่น ๆ	423.24	854.35	984.06
รายจ่ายชำระหนี้	370.85	348.41	586.21
ดอกเบียเงินกู้	318.49	276.70	197.82
ต่างประเทศ	267.37	244.27	161.16
ภายในประเทศ	51.12	32.43	36.65
เงินสำรองฉุกเฉิน	52.38	-	-
รายจ่ายลงทุน	2,435.47	2,944.58	3,388.67
แหล่งทุนภายใน	468.07	402.63	542.22
แหล่งทุนต่างประเทศ	1,967.40	2,541.95	2,846.46
เงินกู้ยืมโครงการ	1,549.93	1,540.56	1,836.49
เงินช่วยเหลือโครงการ	417.47	651.39	491.97
เงินช่วยเหลือไม่ใช่โครงการ	0.00	350.00	518.00

ตารางที่ 5 (ต่อ)

ฐานะการคลัง

(พันล้านบาท)

รายการ	2547/48 ^{Rev}	2548/49 ^{Rev}	2549/50 ^P
ดุลเงินสด	<u>499.92</u>	<u>631.09</u>	<u>1,098.13</u>
ขาดดุลเงินสดรวม	<u>(1,438.08)</u>	<u>(1,267.11)</u>	<u>(1,196.58)</u>
ไม่รวมเงินช่วยเหลือ	<u>(1,935.56)</u>	<u>(2,313.49)</u>	<u>(2,290.55)</u>
รายรับเพื่อการขาดดุล	<u>1,438.08</u>	<u>1,137.54</u>	<u>1,196.58</u>
แหล่งทุนภายใน	54.70	(252.79)	(399.73)
ธนาคาร	91.05	(212.04)	(229.99)
สินเชื่อ	50.55	(179.88)	(257.00)
ออกพันธบัตร	40.50	20.00	143.00
ไถ่ถอนพันธบัตร	-	(52.16)	(115.99)
ไม่ใช่ธนาคาร	(36.34)	(40.75)	(169.75)
ออกพันธบัตร	-	-	-
ไถ่ถอนพันธบัตร	-	-	-
ขายทรัพย์สินและรับชำระค่าเครื่องสูบน้ำ	12.26	15.74	7.07
ออกพันธบัตรชำระหนี้ค้างจ่าย	-	-	-
นอกแผนงบประมาณ	-	-	(73.38)
จ่ายล่วงหน้า	-	-	-
ยอดคงเหลือ	-	-	236.37
ผลต่าง	<u>(48.61)</u>	<u>(56.49)</u>	<u>(413.18)</u>
แหล่งทุนต่างประเทศสุทธิ	1,383.38	1,519.90	1,596.32
เงินกู้ยืมแก้ไขมหภาค	-	162.00	-
เงินกู้ยืมโครงการ	1,549.93	1,540.56	1,836.49
รายจ่ายชำระต้นเงินกู้ยืม	(296.25)	(312.23)	(352.26)
ให้กู้ยืมสุทธิ	<u>(129.70)</u>	<u>(129.56)</u>	<u>(112.08)</u>

แหล่งข้อมูล : กระทรวงการคลัง



ตารางที่ 6
รายได้รัฐบาล

(พันล้านบาท)

รายการ	2547/48 ^{Rev}	2548/49 ^{Rev}	2549/50 ^P
ก. รายได้ภาษีอากร	2,803.11	3,641.12	4,720.66
อากรกำไร	307.20	458.87	918.63
อากรรายได้	214.89	234.24	251.84
อากรที่ดิน	27.62	30.13	46.57
ค่าธรรมเนียมอากร	2.21	6.10	1.46
อากรต่ำสุด	12.79	22.17	19.27
อากรธุรกิจ	673.47	887.13	1,045.99
ภาษีอากร	522.83	800.33	998.70
ภาษีขาเข้า	428.64	514.55	572.61
ภาษีขาออก	43.45	53.13	25.86
ค่าธรรมเนียมลงทะเบียน	17.58	24.69	49.00
อากรทรัพย์สิน	94.80	217.55	273.81
ค่าภาคหลวงไม้	189.37	172.46	212.28
ค่าภาคหลวงไฟฟ้า	57.11	57.16	43.04
ค่าธรรมเนียมอื่น ๆ	211.17	162.60	261.62
ข. รายได้ที่ไม่ใช่ภาษีอากร	584.34	624.87	620.31
ค่าเช่า	44.23	36.11	29.92
ค่าสัมปทาน	8.08	7.36	8.66
ค่าเบี้ยปรับ	15.27	23.82	33.06
ค่าธรรมเนียมบริหาร	69.22	89.18	94.87
เงินปันผล และค่าเสื่อมราคา	177.82	174.78	156.67
ดอกเบี้ย	47.95	65.05	65.90
ค่าธรรมเนียมการใช้สนามบิน	221.76	228.57	231.23
รายได้ภาษีอากร และไม่ใช่ภาษีอากร	3,387.45	4,265.98	5,340.97
ขายทรัพย์สิน	12.07	15.41	6.91
รับชำระหนี้	129.70	129.56	112.08
รับชำระค่าเครื่องสูบน้ำ	0.19	0.32	0.16
รายได้รวมและการคืนทุน	3,529.41	4,411.28	5,460.12

แหล่งข้อมูล : กระทรวงการคลัง

ตารางที่ 7

ฐานะการเงินของธนาคารแห่ง สปป. ลาว

(พันล้านบาท)

รายการ	ธ.ค. 2547	ธ.ค. 2548	ธ.ค. 2549	ธ.ค. 2550
ทรัพย์สินต่างประเทศสุทธิ	1,988.61	2,249.09	2,984.29	4,802.53
ทรัพย์สินต่างประเทศ	2,380.33	2,573.88	3,257.61	5,049.71
หนี้สินต่างประเทศ	(391.72)	(324.79)	(273.32)	(247.18)
ทรัพย์สินภายในสุทธิ	(443.32)	(425.95)	(482.53)	(828.98)
สินเชื่อกายใน	403.85	143.27	106.70	(103.57)
สินเชื่อบริษัท	(451.00)	(432.65)	(282.35)	(455.53)
สินเชื่อบริษัท	185.86	260.85	619.93	907.00
เงินฝากบริษัท	(636.86)	(693.50)	(902.28)	(1,362.53)
สินเชื่อภาคธุรกิจ	728.73	354.92	246.50	160.73
สินเชื่อบริษัท	575.14	228.40	176.11	160.73
สินเชื่อภาคเอกชน	153.59	126.52	70.39	-
สินเชื่อสถาบันการเงิน	126.12	221.00	142.55	191.23
พันธบัตรธนาคารกลาง	-	-	-	-
อื่น ๆ สุทธิ	(847.17)	(569.22)	(589.23)	(725.41)
ฐานะเงิน	1,545.29	1,823.23	2,501.97	3,973.61
เงินสดหมุนเวียน	592.42	876.55	1,336.59	2,063.99
เงินฝาก	952.87	946.68	1,165.38	1,909.62
เงินฝากระหว่างเรียกเก็บ	952.87	946.68	488.73	1,062.88
เงินสำรองตามกฎหมาย	-	-	524.71	680.33
ทุนจดทะเบียนของธนาคารธุรกิจ	-	-	151.94	166.41
เงินฝากอื่น ๆ	-	-	-	-

แหล่งข้อมูล : ธนาคารแห่ง สปป. ลาว

ตารางที่ 8

ฐานะการเงินของระบบธนาคาร

(พันล้านบาท)

รายการ	ธ.ค. 2547	ธ.ค. 2548	ธ.ค. 2549	ธ.ค. 2550
ทรัพย์สินต่างประเทศสุทธิ	3,271.10	3,199.48	4,912.17	7,778.94
ทรัพย์สินต่างประเทศ	4,651.47	4,880.28	6,471.67	9,444.89
หนี้สินต่างประเทศ	(1,380.37)	(1,680.80)	(1,559.50)	(1,665.95)
ทรัพย์สินภายในสุทธิ	1,728.77	2,216.77	2,133.74	1,995.21
สินเชื่อกภายใน	2,549.88	2,688.88	2,527.72	2,891.16
สินเชื่อบริษัท	(130.36)	(191.36)	(89.15)	(275.26)
สินเชื่อบริษัท	621.44	724.89	1,169.07	1,704.19
เงินฝากบริษัท	(751.80)	(916.25)	(1,258.22)	(1,979.45)
สินเชื่อภาคธุรกิจ	2,680.24	2,880.24	2,616.87	3,166.42
สินเชื่อบริษัท	998.60	736.48	556.26	512.88
สินเชื่อภาคเอกชน	1,681.64	2,143.76	2,060.61	2,653.54
รายการอื่น ๆ สุทธิ	(821.11)	(472.11)	(393.98)	(895.95)
ทุนที่ธนาคารกู้จากรัฐบาล	(356.98)	(340.05)	(276.32)	(261.28)
เงินฝากจำกัด	(23.63)	(27.74)	(31.21)	(36.39)
บัญชีทุน	(137.44)	(360.31)	(572.89)	(1,364.83)
อื่น ๆ	(303.06)	255.99	486.44	766.55
ปริมาณเงินตามความหมายกว้าง	4,999.85	5,416.34	7,046.11	9,774.22
ปริมาณเงินตามความหมายแคบ	1,052.29	1,414.91	1,998.32	3,064.72
เงินนอกระบบธนาคาร	511.42	804.55	1,230.59	1,837.92
เงินฝากกระแสรายวัน	540.87	610.36	767.73	1,226.80
ปริมาณเงินประเภทอื่น ๆ	3,947.56	4,001.43	5,047.79	6,709.50
เงินฝากออมทรัพย์ และเงินฝากประจำ	897.18	842.91	944.72	1,385.41
เงินฝากเป็นเงินตราต่างประเทศ	3,050.38	3,158.52	4,103.07	5,324.09

แหล่งข้อมูล : ธนาคารแห่ง สปป. ลาว

ตารางที่ 9
อัตราดอกเบี้ย

(ร้อยละต่อปี)

รายการ	ธ.ค. 2548	ธ.ค. 2549	ธ.ค. 2550
I. ธนาคารแห่ง สปป. ลาว			
ดอกเบี้ยเงินกู้	-	-	-
พันธบัตรธนาคารกลาง	-	-	-
II. ธนาคารธุรกิจ			
1. อัตราดอกเบี้ยเงินฝาก			
บัญชีเงินกิบ			
เงินฝากกระแสรายวัน	nil	nil	
เงินฝากประจำวัน			
เงินฝากออมทรัพย์	3.00-12.00	3.00-6.00	3.00-6.00
เงินฝากประจำ			
3 เดือน	5.00-10.00	5.00-10.00	5.00-10.00
6 เดือน	6.00-12.00	7.00-12.00	7.00-12.00
12 เดือน	7.00-14.00	8.00-14.00	8.00-14.00
มากกว่า 12 เดือน	9.00-16.00	9.00-16.00	10.00-16.00
บัญชีเงินบาท			
เงินฝากกระแสรายวัน	nil	nil	
เงินฝากออมทรัพย์	0.20-0.75	0.25-1.50	0.25-1.50
เงินฝากประจำ			
3 เดือน	0.25-1.25	0.75-1.75	0.75-2.00
6 เดือน	0.25-1.50	0.75-2.50	0.75-2.75
12 เดือน	0.25-2.00	0.75-3.00	0.75-3.50
มากกว่า 12 เดือน	1.50-2.00	1.50-4.00	2.50-4.00
บัญชีเงินดอลลาร์ สรอ.			
เงินฝากกระแสรายวัน	nil	nil	
เงินฝากออมทรัพย์	0.13-0.75	0.25-1.25	0.25-1.50
เงินฝากประจำ			
3 เดือน	0.13-0.25	0.75-1.75	0.75-2.00
6 เดือน	0.13-1.50	1.25-2.50	1.25-2.75
12 เดือน	0.13-2.00	1.50-3.00	1.50-3.50
มากกว่า 12 เดือน	1.00-1.50	2.00-4.00	3.00-4.00

ตารางที่ 9 (ต่อ)

อัตราดอกเบี้ย

(ร้อยละต่อปี)

รายการ	ธ.ค. 2548	ธ.ค. 2549	ธ.ค. 2550
2. อัตราดอกเบี้ยเงินกู้			
เงินกู้สกุลเงินกีบ			
ภาคเกษตรและป่าไม้	-		
ภาคหัตถกรรม	-		
ภาคขนส่ง และก่อสร้าง	-		
ภาคการค้า และบริการ	-	-	
** ระยะสั้น (1 ปี)	15.50-24.00	13.00-24.00	11.00-24.00
** ระยะกลาง (1 - 3 ปี)	15.50-26.00	13.00-24.00	12.50-24.00
** ระยะยาว (3 - 6 ปี)	15.50-26.00	13.00-30.00	14.00-24.00
เงินกู้สกุลเงินบาท			
ภาคเกษตร และป่าไม้	-		
ภาคหัตถกรรม	-		
ภาคขนส่ง และก่อสร้าง	-		
ภาคการค้า และบริการ	-	-	
** ระยะสั้น (1 ปี)	5.00-18.00	6.25-18.00	6.00-18.00
** ระยะกลาง (1 - 3 ปี)	7.88-18.00	8.00-18.00	7.50-18.00
** ระยะยาว (3 - 6 ปี)	7.88-18.00	8.00-18.00	8.00-20.00
เงินกู้สกุลเงินดอลลาร์ สรอ.			
ภาคเกษตร และป่าไม้	-		
ภาคหัตถกรรม	-		
ภาคขนส่ง และก่อสร้าง	-		
ภาคการค้า และบริการ	-	-	
** ระยะสั้น (1 ปี)	7.58-14.00	7.00-14.00	6.00-14.00
** ระยะกลาง (1 - 3 ปี)	8.75-14.00	7.00-14.00	7.50-14.00
** ระยะยาว (3 - 6 ปี)	8.75-14.00	8.50-16.50	8.00-14.00
เงินเบิกเกินบัญชี			
กีบ	19.50-24.00	20.00-24.00	21.00-25.00
บาท	7.50-18.00	10.00-20.00	10.00-20.00
ดอลลาร์ สรอ.	7.50-16.00	10.00-15.00	10.00-20.00

แหล่งข้อมูล : ธนาคารแห่งประเทศไทย

ตารางที่ 10

เงินฝากธนาคารพาณิชย์

(พันล้านบาท)

รายการ	2548		2549		2550	
	กึ่งปี	เงินตราต่างประเทศ เทียบเป็นเงินกึ่งปี	รวม	กึ่งปี	เงินตราต่างประเทศ เทียบเป็นเงินกึ่งปี	รวม
เงินฝากรวม	<u>1,515.59</u>	<u>3,801.17</u>	<u>5,316.76</u>	<u>1,776.64</u>	<u>6,492.16</u>	<u>8,803.06</u>
เงินฝากกระแสรายวัน	610.26	854.25	1,464.51	767.66	1,959.28	2,685.61
เงินฝากออมทรัพย์	354.25	1,665.04	2,019.29	381.69	2,397.94	3,222.20
เงินฝากประจำ	442.58	621.47	1,064.05	563.03	1,458.23	2,028.43
3 เดือน	115.13	143.50	258.63	94.36	269.46	433.20
6 เดือน	153.88	148.28	302.16	168.57	390.40	467.26
12 เดือน	173.57	329.69	503.26	230.34	616.17	727.37
เงินฝากประจำ > 12; < 24 เดือน	46.08	17.76	63.84	69.53	151.62	400.60
เงินฝากของผู้ที่มีถิ่นที่อยู่นอกประเทศ	34.68	642.65	677.33	33.05	645.50	400.60
เงินฝากอื่น ๆ	27.74	-	27.74	31.21	31.21	36.39

แหล่งข้อมูล : ธนาคารแห่งประเทศไทย



ตารางที่ 11
สินเชื่อ

(พันล้านบาท)

ยอดสินเชื่อ (พันล้านบาท)	2548	2549 ^{Re}	2550 ^P
ค่าเสื่อม	(533.73)	(291.89)	(182.30)
ภาคอุตสาหกรรมและหัตถกรรม	1,180.37	840.49	795.89
ภาคการก่อสร้าง	220.29	103.69	148.19
ภาควัตถุดิบและเทคโนโลยี	28.12	171.94	283.14
ภาคเกษตร	318.69	262.83	291.42
ภาคการค้า	761.34	828.24	1,050.39
ภาคการขนส่ง	19.34	25.67	32.32
ภาคการบริการ	125.59	159.77	278.26
ภาคอื่น ๆ	609.53	677.64	695.08
รวมสินเชื่อทั้งหมด	<u>3,263.25</u>	<u>3,070.26</u>	<u>3,574.70</u>
อัตราการขยายตัวของสินเชื่อ (ร้อยละ)	2548	2549	2550
ค่าเสื่อม	25.67	-45.31	-37.55
ภาคอุตสาหกรรมและหัตถกรรม	27.64	-28.79	-5.31
ภาคการก่อสร้าง	62.31	-52.93	42.92
ภาควัตถุดิบและเทคโนโลยี	-73.79	511.51	64.67
ภาคการเกษตร	22.66	-17.53	10.88
ภาคการค้า	34.61	8.79	26.82
ภาคการขนส่ง	38.31	32.74	25.93
ภาคการบริการ	11.60	27.22	74.16
ภาคอื่น ๆ	21.06	11.17	2.57
รวมสินเชื่อ	24.40	-5.91	16.43
ยอดสินเชื่อรวม/GDP ^{NCY} (ร้อยละ)	10.66	9.09	9.05

แหล่งข้อมูล : ธนาคารแห่ง สปป. ลาว

ตารางที่ 12

ดุลการชำระเงินกับต่างประเทศ

(ล้านดอลลาร์ สรอ.)

รายการ	2548 ^{Rev}	2549 ^{Rev}	2550 ^P
ดุลบัญชีเดินสะพัด	-192.58	49.74	107.16
(ไม่รวมเงินโอนภาครัฐบาล)	-226.74	-17.78	60.87
ดุลการค้า	-328.89	-178.16	-141.94
การส่งออก	553.08	882.03	922.69
การนำเข้า	-881.97	-1,060.19	1,064.63
การบริการสุทธิ	147.90	161.25	202.05
รายรับ	204.23	223.43	278.14
รายจ่าย	-56.33	-62.18	-76.09
รายรับสุทธิ	-78.74	-59.99	-50.32
รายรับ	5.03	16.23	43.65
รายจ่าย	-83.77	-76.22	-93.97
เงินโอนสุทธิ	67.16	126.64	97.36
ภาคเอกชน	33.00	59.12	51.07
ภาครัฐบาล	34.16	67.52	46.29
ดุลบัญชีเงินทุน	154.44	229.92	397.14
บัญชีเงินทุน	154.44	229.92	397.14
การลงทุนโดยตรง	27.72	187.31	323.52
การลงทุนอื่น ๆ	126.72	42.61	73.62
คลาดเคลื่อนสุทธิ	49.04	-182.34	-309.09
ดุลการชำระเงินรวม	10.90	97.32	195.21
หมายเหตุ			
ดุลบัญชีเดินสะพัดรวมเงินโอนของรัฐ/GDP ^{NCY} (ร้อยละ)	-6.82	1.43	2.60
ดุลบัญชีเดินสะพัดไม่รวมเงินโอนของรัฐ/GDP ^{NCY} (ร้อยละ)	-8.03	-0.51	1.47
ดุลการค้า/GDP ^{NCY} (ร้อยละ)	-11.65	-5.14	-3.44
เงินสำรองระหว่างประเทศรวม (ล้านดอลลาร์ สรอ.)	238.40	335.72	530.93
ดุลบัญชีทุนและการเงิน/GDP ^{NCY} (ร้อยละ)	5.47	6.63	5.98
ผลิตภัณฑ์มวลรวมภายในประเทศ (ล้านดอลลาร์ สรอ.)	2,824.26	3,469.36	4,128.20
อัตราแลกเปลี่ยนเฉลี่ย (กีบ / ดอลลาร์ สรอ.)	10,834.67	10,136.43	9,423.00
อัตราส่วนการชำระหนี้ (ร้อยละ)	7.38	4.47	4.26

แหล่งข้อมูล : ธนาคารแห่ง สปป. ลาว



ตารางที่ 13
การค้าต่างประเทศ

(ล้านดอลลาร์ สหรัฐ.)

รายการ	2548	2549	2550
ดุลการค้า	-328.89	-178.16	-141.94
ส่งออก	553.08	882.00	922.69
อัตราการเปลี่ยนแปลง (ร้อยละ)	52.22	59.47	4.61
ผลิตภัณฑ์ไม้	78.13	97.80	89.57
กาแฟ	7.44	9.80	28.90
สินค้าเกษตร/ของป่า	20.20	22.20	16.58
ตัดเย็บ	110.83	127.50	126.29
ไฟฟ้า	98.48	101.20	84.24
เหมืองแร่	216.59	498.75	553.09
ทองคำ	216.59	110.00	553.09
ทองแดง	112.83	370.40	441.85
อื่น ๆ	17.00	18.33	18.39
นำเข้า	881.97	1,060.19	1,064.63
อัตราการเปลี่ยนแปลง (ร้อยละ)	23.75	20.21	0.42
สินค้าทุน	389.30	495.60	592.91
สินค้าอุปโภคบริโภค	398.69	440.20	361.27
วัตถุดิบอุตสาหกรรม - ตัดเย็บ	69.83	98.70	80.35
ทองคำ และเงิน	10.01	10.50	10.13
ไฟฟ้า	12.14	13.00	17.68
อื่น ๆ	2.00	2.20	2.29

แหล่งข้อมูล : ธนาคารแห่ง สปป. ลาว

ตารางที่ 14
หนี้สินต่อต่างประเทศของรัฐบาล

(ล้านดอลลาร์ สหรัฐ.)

รายการ	2548	2549	2550
1. ยอดคงเหลือหนี้สินต่างประเทศทั้งหมด	2,208.94	2,470.62	2,852.52
แบบสองฝ่าย	591.79	630.90	809.82
แบบหลายฝ่าย	1,617.15	1,839.70	2,042.69
2. การชำระหนี้	55.87	49.06	87.93
(ร้อยละการเปลี่ยนแปลง)	15.96	-12.19	79.23
ชำระต้นทุน	28.00	32.09	62.83
แบบสองฝ่าย	4.13	3.50	29.09
แบบหลายฝ่าย	23.87	28.60	33.74
ชำระดอกเบี้ย	27.88	16.97	25.10
แบบสองฝ่าย	13.80	5.00	11.04
แบบหลายฝ่าย	14.07	11.90	14.06
หนี้สินต่างประเทศเทียบกับ GDP (ร้อยละ)	78.21	71.21	69.10
อัตราส่วนความสามารถในการชำระหนี้	7.38	4.47	4.26

แหล่งข้อมูล : ธนาคารแห่งประเทศไทย, สปป. ลาว และกระทรวงการคลัง

ตารางที่ 15

อัตราแลกเปลี่ยนธนาคารและตลาด

เดือน/ปี	กีบ / ดอลลาร์ สหรัฐ. (Kip/US\$)				กีบ / บาท (Kip/Baht)			
	อัตราแลกเปลี่ยนตลาด		อัตราแลกเปลี่ยนธนาคารธุรกิจ		อัตราแลกเปลี่ยนตลาด		อัตราแลกเปลี่ยนธนาคารธุรกิจ	
	Parallel Market Rates		Commercial Bank Rates		Parallel Market Rates		Commercial Bank Rates	
	ซื้อ (Buy)	ขาย (Sell)	ซื้อ (Buy)	ขาย (Sell)	ซื้อ (Buy)	ขาย (Sell)	ซื้อ (Buy)	ขาย (Sell)
มกราคม 2548	10,321.00	10,387.00	10,324.00	10,378.00	267.18	268.34	265.98	267.69
กุมภาพันธ์ 2548	10,295.00	10,379.00	10,292.00	10,358.00	268.30	270.43	266.99	269.08
มีนาคม 2548	10,330.00	10,411.00	10,311.00	10,384.00	268.82	271.12	267.28	269.14
เมษายน 2548	10,470.00	10,569.00	10,451.00	10,536.00	268.02	270.01	265.60	267.31
พฤษภาคม 2548	10,517.00	10,605.00	10,496.00	10,574.00	267.30	269.21	265.52	267.22
มิถุนายน 2548	10,698.00	10,785.00	10,665.00	10,736.00	265.63	267.30	263.63	265.50
กรกฎาคม 2548	10,904.00	10,988.00	10,863.00	10,924.00	264.66	266.55	262.98	265.18
สิงหาคม 2548	10,869.46	10,959.32	10,821.88	10,898.09	265.57	267.33	264.58	266.57
กันยายน 2548	10,873.78	10,963.77	10,830.70	10,893.43	266.61	267.91	264.66	266.88
ตุลาคม 2548	10,862.09	10,934.53	10,821.55	10,896.46	267.10	268.40	265.70	267.73
พฤศจิกายน 2548	10,836.57	10,904.29	10,797.65	10,863.62	265.32	267.20	264.43	266.37
ธันวาคม 2548	10,802.75	10,881.38	10,757.45	10,827.56	265.04	266.39	263.90	265.92
มกราคม 2549	10,617.00	10,696.00	10,579.00	10,681.00	267.35	268.84	265.98	268.86
กุมภาพันธ์ 2549	10,468.98	10,555.95	10,434.00	10,533.44	267.01	268.46	265.93	268.69
มีนาคม 2549	10,358.50	10,424.60	10,319.50	10,414.34	266.58	268.36	265.27	268.00
เมษายน 2549	10,155.62	10,232.12	10,112.54	10,222.77	267.35	269.38	265.83	268.83
พฤษภาคม 2549	10,070.85	10,129.34	10,024.00	10,126.00	267.71	268.97	265.64	268.21
มิถุนายน 2549	10,151.00	10,217.00	10,100.00	10,177.00	266.16	267.85	265.21	267.30
กรกฎาคม 2549	10,105.00	10,200.00	10,060.00	10,146.00	267.76	269.18	266.79	269.05
สิงหาคม 2549	10,072.36	10,166.52	10,008.83	10,096.28	269.15	270.84	267.56	270.17
กันยายน 2549	10,039.00	10,113.00	9,997.00	10,072.00	269.90	271.04	268.48	270.92
ตุลาคม 2549	9,997.33	10,061.33	9,972.07	10,042.79	268.74	270.34	267.11	270.00
พฤศจิกายน 2549	9,886.40	9,966.00	9,873.27	9,933.71	269.17	270.70	268.41	271.79
ธันวาคม 2549	9,658.90	9,763.50	9,654.22	9,738.87	271.57	273.61	270.69	273.73
มกราคม 2550	9,700.86	9,787.52	9,671.19	9,764.60	271.53	273.16	270.67	273.52
กุมภาพันธ์ 2550	9,668.41	9,741.41	9,654.45	9,720.69	271.82	273.22	270.25	272.86
มีนาคม 2550	9,600.00	9,673.05	9,622.35	9,676.30	274.89	276.46	273.64	275.91
เมษายน 2550	9,596.80	9,658.02	9,606.61	9,648.37	275.01	276.81	273.41	275.76
พฤษภาคม 2550	9,573.96	9,621.70	9,571.70	9,626.76	277.30	278.70	276.64	278.63
มิถุนายน 2550	9,585.00	9,625.57	9,569.95	9,625.41	278.31	279.56	277.26	279.26
กรกฎาคม 2550	9,542.94	9,600.36	9,540.23	9,592.19	283.49	285.32	281.36	283.33
สิงหาคม 2550	9,588.63	9,634.97	9,556.34	9,601.33	282.37	283.91	280.41	281.66
กันยายน 2550	9,611.22	9,652.84	9,605.74	9,636.16	281.79	282.90	281.29	282.45
ตุลาคม 2550	9,606.40	9,647.38	9,601.46	9,630.95	281.86	282.96	281.76	282.88
พฤศจิกายน 2550	9,544.27	9,580.18	9,527.22	9,555.63	282.24	283.47	281.79	282.86
ธันวาคม 2550	9,423.33	9,466.99	9,382.13	9,411.33	280.94	282.32	280.33	281.30

แหล่งข้อมูล : ธนาคารแห่ง สปป. ลาว

ตารางที่ 16

เงินโอนเข้ามาลงทุนโดยตรงของต่างประเทศผ่านระบบธนาคาร

(ล้านดอลลาร์ สหรัฐ.)

ประเทศ	2547	2548	2549	2550
ญี่ปุ่น	1.06	0.38	0.40	18.19
อเมริกาเหนือ	0.13	0.28	1.25	0.94
ยุโรป	2.74	8.17	159.83	21.31
สหภาพยุโรป	2.56	7.82	158.17	14.59
ยุโรปอื่น ๆ	0.18	0.35	1.66	6.72
เอเชีย	0.11	4.51	5.30	1.68
กลุ่มเศรษฐกิจอุตสาหกรรมใหม่แห่งเอเชียใต้	2.00	0.14	3.44	35.41
เกาหลีใต้	2.00	0.03	1.20	14.58
ฮ่องกง	-	0.08	0.01	0.14
ไต้หวัน	-	0.03	2.22	20.69
อาเซียน	7.75	6.69	10.56	100.41
มาเลเซีย	2.26	0.04	-	-
สิงคโปร์	0.21	0.36	-	10.15
ไทย	4.18	5.21	7.75	85.99
เวียดนาม	1.10	1.08	2.81	4.05
ออสเตรเลีย	3.02	4.21	0.54	2.37
ออสเตรเลีย	3.01	4.17	0.54	2.37
นิวซีแลนด์	0.01	0.04	-	-
ประเทศร่วมลงทุน	0.11	3.36	6.08	142.74
ญี่ปุ่นและฝรั่งเศส	0.06	0.06	-	-
อเมริกาและจีน	-	2.80	-	-
ญี่ปุ่น ไทย และเกาหลีใต้	-	0.50	-	-
ออสเตรเลียและสวิสเซอร์แลนด์	0.05	-	-	-
อื่น ๆ	-	-	6.08	120.94
รวม	16.92	27.74	187.40	323.51

แหล่งข้อมูล : ธนาคารแห่ง สปป. ลาว

ตารางที่ 17

รวมการลงทุนจากต่างประเทศ แบ่งตามประเภทการลงทุน ปี 2547 - 2550

ปี	2547	2548	2549 ^{Rev}	2550 ^P
จำนวนโครงการ	161	143	171	191
มูลค่าการลงทุนรวม (ล้านบาท สรอ.)	533.15	1,245.31	2,699.69	1,136.91
มูลค่าการลงทุนในหมวดต่าง ๆ (ล้านบาท สรอ.)				
ไฟฟ้า	5.50	1,065.25	1,776.70	360.54
เกษตร	75.70	17.35	458.52	183.84
เหมืองแร่	312.11	93.54	73.81	115.27
อุตสาหกรรม-หัตถกรรม	35.38	14.60	122.99	134.19
การค้า	19.00	7.86	86.05	13.93
ก่อสร้าง	9.99	1.55	130.60	
บริการ	17.48	20.87	12.10	181.19
โรงแรมและร้านอาหาร	7.00	13.11	32.22	58.15
โทรคมนาคม	27.00			
อุตสาหกรรมไม้	8.99	5.69	1.01	56.96
ธนาคาร	10.00	5.00		25.00
ตัดเย็บ	3.10	0.30	3.89	5.52
ที่ปรึกษา	1.90	0.20	1.80	2.32

แหล่งข้อมูล : คณะกรรมการแผนการและการลงทุน

ตารางที่ 18

ตัวเลขนักท่องเที่ยวและรายได้จากการท่องเที่ยวของลาว ตั้งแต่ปี 2536 - 2550

(ล้านดอลลาร์ สหรัฐ.)

ปี	ตัวเลขนักท่องเที่ยว	รายได้จากการท่องเที่ยว
2536	102,946	6,280,000
2537	146,155	7,557,600
2538	346,460	24,738,480
2539	403,000	43,592,263
2540	463,200	73,276,904
2541	500,200	79,960,145
2542	614,278	97,265,324
2543	737,208	113,898,285
2544	673,823	103,786,323
2545	735,662	113,409,883
2546	636,361	87,302,412
2547	894,806	118,947,707
2548	1,095,315	146,770,074
2549 (Rev)	1,215,108	157,703,526
2550 P	1,623,943	189,427,000

แหล่งข้อมูล : องค์การท่องเที่ยวแห่งชาติลาว





