

## ส่วนที่ 1 สรุปภาวะเศรษฐกิจ

### บทสรุปผู้บริหาร

เศรษฐกิจของ สปป. ลาว ในปี 2551 คาดว่าจะขยายตัวร้อยละ 7.8 ตามการเติบโตของภาคอุตสาหกรรมและภาคบริการ เป็นสำคัญ โดยภาคอุตสาหกรรมขยายตัวร้อยละ 15.5 ภาคบริการขยายตัวร้อยละ 9.2 และภาคเกษตรกรรมขยายตัวร้อยละ 2.2

**ภาคเกษตรกรรม** ประสบภัยน้ำท่วมในช่วงกลางปี ทำให้พื้นที่เสียหายไปบางส่วน แต่ผลผลิตข้าว พืชไร่สำคัญอื่นๆ เช่น ข้าวโพดเลี้ยงสัตว์ มันสำปะหลัง กาแฟ และยาสูบ การผลิตสัตว์ใหญ่ สัตว์ปีกยังขยายตัว

**ภาคอุตสาหกรรม** ขยายตัวจากการเพิ่มขึ้นของการผลิตในอุตสาหกรรมเหมืองแร่ และการผลิตไฟฟ้าพลังน้ำ เป็นสำคัญ อุตสาหกรรมเหมืองแร่ มีการขยายตัวดี โดยเฉพาะการผลิตสินแร่ทองแดง แต่ในช่วงกลางปี 2551 เป็นต้นมาได้ประสบปัญหาราคาทองแดงในตลาดโลกตกต่ำ ทำให้แนวโน้มการผลิตในปี 2552 จะลดลง การผลิตไฟฟ้าพลังน้ำเพิ่มขึ้นตามปริมาณน้ำในเขื่อนที่เพิ่มขึ้น นอกจากนี้ยังมีโครงการผลิตไฟฟ้าพลังน้ำอีกหลายโครงการที่กำลังดำเนินการก่อสร้าง ซึ่งจะช่วยให้ สปป. ลาว สามารถผลิตไฟฟ้าได้เพิ่มขึ้น

อย่างต่อเนื่อง อุตสาหกรรมตัดเย็บเสื้อผ้าสำเร็จรูปมีการส่งออกเพิ่มขึ้นกว่าเท่าตัวตามความต้องการจากต่างประเทศ

**ภาคบริการ** ขยายตัวตามการขยายตัวของภาคธนาคาร ภาคการค้าส่ง - ค้าปลีก ภาคบริการของรัฐบาล ภาคการขนส่งการสื่อสาร แต่สำหรับภาคการท่องเที่ยวได้ชะลอลง เนื่องจากภาวะเศรษฐกิจและปัญหาทางการเมืองของประเทศไทยซึ่งถือเป็นแหล่งนักท่องเที่ยวที่สำคัญ

**ระดับราคา** เพิ่มขึ้นร้อยละ 7.6 เร่งตัวขึ้นจากร้อยละ 4.5 ในปี 2550 ตามราคาน้ำมัน ราคาสินค้าโภคภัณฑ์ ราคาเหล็กในตลาดโลกที่ปรับสูงขึ้น ส่งผลกระทบต่อต้นทุนการผลิต การบริการต่าง ๆ เนื่องจาก สปป. ลาว ส่วนใหญ่ยังมีการนำเข้าสินค้ามาจากต่างประเทศ

**การลงทุนจากต่างประเทศ** มีจำนวน 152 โครงการ ลดลงจากปีก่อนร้อยละ 20.4 แต่มูลค่าเงินลงทุน 1,215.5 ล้านดอลลาร์ สหรัฐ เพิ่มขึ้นจากปีก่อนร้อยละ 7.0 ส่วนใหญ่ยังเป็นการลงทุนในอุตสาหกรรมการผลิต ธุรกิจการเกษตร ธุรกิจเหมืองแร่ ธุรกิจก่อสร้าง และโครงการผลิตไฟฟ้าพลังน้ำ ประเทศที่มีมูลค่าเงินลงทุนมากที่สุดในปีนี้เรียงตามลำดับได้แก่ ประเทศไทย ประเทศนอร์เวย์ ประเทศเวียดนาม ประเทศจีน และประเทศเกาหลี เป็นต้น

**การค้าต่างประเทศ** สปป. ลาว มีการค้าต่างประเทศขยายตัว โดยมีมูลค่าการค้า 2,397.3 ล้านดอลลาร์ สหรัฐ.

เพิ่มขึ้นจากปีก่อนร้อยละ 20.6 โดยเป็นการเพิ่มขึ้นทั้ง การส่งออกและการนำเข้า สินค้าส่งออกที่สำคัญได้แก่ สินแร่ เครื่องนุ่งห่ม ไฟฟ้า พืชผลทางการเกษตร ส่วนสินค้านำเข้า ที่สำคัญได้แก่ สินค้าอุปโภคบริโภค สินค้าที่เป็นวัตถุดิบเพื่อใช้ในอุตสาหกรรมตัดเย็บเสื้อผ้าสำเร็จรูป เป็นต้น

**การค้าระหว่างประเทศไทยและ สปป. ลาว** เพิ่มขึ้น โดยมีมูลค่าการค้ารวม 78,828.3 ล้านบาท เพิ่มขึ้นจากปีก่อน ร้อยละ 28.2 เพิ่มขึ้นทั้งมูลค่าการส่งออกและการนำเข้า สินค้าส่งออกจากไทยไปลาวที่สำคัญได้แก่ น้ำมันสำเร็จรูป รถยนต์และส่วนประกอบ เครื่องจักรและอุปกรณ์ เครื่องดื่ม ส่วนสินค้าที่ไทยมีการนำเข้าจากลาวที่สำคัญได้แก่ สินแร่ ทองแดง พืชไร่ เสื้อผ้าสำเร็จรูป เป็นต้น

**ดุลการชำระเงิน** ยังคงเกินดุลประมาณ 100.5 ล้านดอลลาร์ สรอ. ลดลงจากปีก่อนร้อยละ 50 เนื่องจาก ดุลการค้าขาดดุลเพิ่มขึ้น แต่รายได้จากภาคการท่องเที่ยว เงินโอน จากต่างประเทศทั้งของภาครัฐบาลและภาคเอกชนยังเพิ่มขึ้น

**หนี้ต่างประเทศ** ยังอยู่ในระดับสูง โดยยอดหนี้สิน ต่างประเทศเท่ากับ 2,564.3 ล้านดอลลาร์ สรอ. เทียบกับปีก่อน ลดลงร้อยละ 10.1 คิดเป็นร้อยละ 48.5 ของ GDP ณ สิ้นปี 2551 สปป. ลาว มีเงินสำรองระหว่างประเทศ 636.1 ล้านดอลลาร์ สรอ. เพิ่มขึ้นจากปีก่อนร้อยละ 18.7 หรือเท่ากับมูลค่าการ นำเข้า 5.9 เดือน

**ภาคการคลัง** ด้านรายรับยังคงเพิ่มขึ้นเป็นปีที่ 3 ติดต่อกัน เนื่องจากราคาสินค้าที่สูงขึ้น รายรับจากภาษีอากรที่เพิ่มขึ้น ทำให้งบประมาณขาดดุลปรับตัวลดลงต่อเนื่องเป็นร้อยละ 3.0 ของ GDP ในปี 2551

**ปริมาณเงิน (M2)** ณ สิ้นเดือนธันวาคม 2551 เท่ากับ 11,564 พันล้านบาท เพิ่มขึ้นจากปีก่อนร้อยละ 18.3 อัตราแลกเปลี่ยนระหว่างเงินกีบต่อดอลลาร์ สรอ. และเงินบาทไทยแข็งค่าขึ้นอย่างต่อเนื่อง เมื่อเทียบกับปีก่อนคิดเป็นร้อยละ 8.7 และร้อยละ 5.4 ตามลำดับ เนื่องจากค่าเงินดอลลาร์ที่อ่อนตัวลงเมื่อเทียบกับเงินสกุลอื่น ๆ รวมถึงมาตรการของภาครัฐที่เข้ามาควบคุมดูแลอย่างใกล้ชิด

เงินฝากของธนาคารพาณิชย์เพิ่มขึ้นจากปีก่อนร้อยละ 14.4 สินเชื่อเพิ่มขึ้น ร้อยละ 84.6 โดยเฉพาะสินเชื่อที่ให้แก่ภาคเอกชน

แนวโน้มเศรษฐกิจในปี 2552 ทางภาครัฐบาลลาว คาดว่าจะเท่ากับร้อยละ 7.8 โดยภาคเกษตรกรรม ภาคอุตสาหกรรมและภาคบริการคาดว่าจะเติบโตเฉลี่ยร้อยละ 3.1 ร้อยละ 12.5 และร้อยละ 7.5 ตามลำดับ

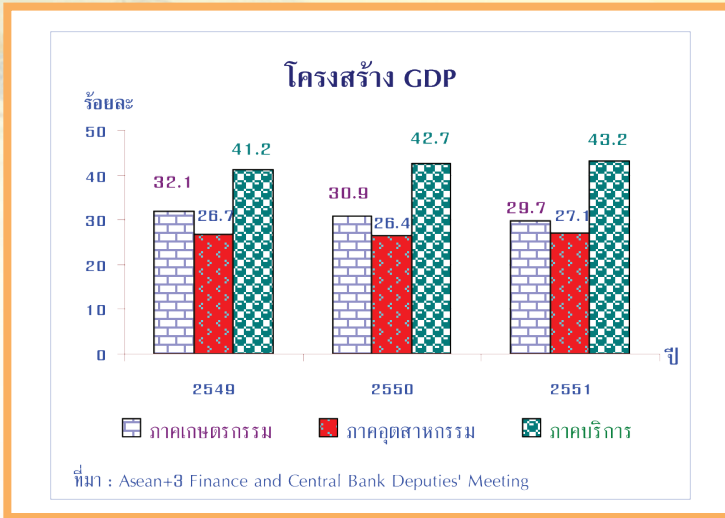
## ส่วนที่ 2 ภาวะเศรษฐกิจ สปป. ลาว ปี 2551

### 2.1 ผลิตภัณฑ์มวลรวมภายในประเทศ



ผลิตภัณฑ์มวลรวมภายในประเทศ (GDP) ของ สปป. ลาว ในปี 2551 ขยายตัวในระดับร้อยละ 7.8 ตามการเติบโตของภาคอุตสาหกรรม (เหมืองแร่ ไฟฟ้าพลังน้ำ) และภาคบริการ เป็นสำคัญ

ภาคเกษตรกรรมขยายตัวร้อยละ 2.2 ภาคอุตสาหกรรมขยายตัวร้อยละ 15.5 และภาคบริการขยายตัวร้อยละ 9.2



เมื่อองค์ประกอบของภาคเศรษฐกิจที่สำคัญในผลิตภัณฑ์มวลรวมประชาชาติ (GDP) แล้วพบว่า เศรษฐกิจของ สปป. ลาว ได้เปลี่ยนแปลงไปสู่เศรษฐกิจอุตสาหกรรมมากขึ้น โดยสาขาเกษตรกรรมได้มีสัดส่วนที่ลดลงตามลำดับจากสัดส่วนร้อยละ 32.1 ในปี 2549 เป็นร้อยละ 30.9 ในปี 2550 และร้อยละ 29.7 ในปี 2551 ในขณะที่สาขาบริการมีแนวโน้มเพิ่มขึ้น โดยเพิ่มขึ้นตามลำดับจากร้อยละ 41.2 ในปี 2549 เป็นร้อยละ 42.7 ในปี 2550 และร้อยละ 43.2 ในปี 2551 สำหรับสาขาอุตสาหกรรมยังทรงตัว โดยมีสัดส่วนร้อยละ 26.7 ในปี 2549 เป็นร้อยละ 26.4 ในปี 2550 และเป็นร้อยละ 27.1 ในปี 2551 ตามลำดับ

## 2.2 ภาคเกษตรกรรม

ภาคเกษตรกรรม ไร่ไม่และการประมง ขยายตัวประมาณร้อยละ 2.2 เนื่องจากการผลิตประสบปัญหาภัยน้ำท่วมในช่วงเดือนสิงหาคม ทำให้พื้นที่เพาะปลูกได้รับความเสียหายไปบางส่วน การผลิตไร่ไม่ลดลง อย่างไรก็ตามการผลิตพืชไร่หลายชนิดกลับมีผลผลิตเพิ่มขึ้น สาขาปศุสัตว์และสาขาประมงยังขยายตัว

ในปี 2551 ผลผลิตทางการเกษตรและการเลี้ยงสัตว์ขยายตัวร้อยละ 3.0 โดยมีผลผลิตข้าวรวม 2.85 ล้านตัน เพิ่มขึ้นจากปีก่อนร้อยละ 5.1 สูงกว่าผลผลิตเป้าหมายที่ตั้งไว้ 2.7 ล้านตัน ถึงแม้ว่าจะมีอุทกภัยครั้งใหญ่ สร้างความเสียหายให้แก่พื้นที่นาข้าวหลายแสนไร่ในเขตรอบนครหลวงเวียงจันทน์ อีกทั้งมีโรคพืชและแมลงระบาด ประกอบกับต้นทุนการผลิตทั้งราคาปุ๋ยและยาฆ่าแมลงเพิ่มขึ้นมากก็ตาม การผลิตข้าวโพดเลี้ยงสัตว์ 708,000 ตัน เพิ่มขึ้นจากปีก่อนร้อยละ 2.9 หัวมันสำปะหลัง 363,000 ตัน เพิ่มขึ้นจากปีก่อนร้อยละ 6.5 กาแฟ 34,000 ตัน เพิ่มขึ้นจากปีก่อนร้อยละ 30.7 และยาสูบ 42,000 ตัน เพิ่มขึ้นจากปีก่อนร้อยละ 50.0 นอกจากนั้นสาขาการผลิตสัตว์ใหญ่ (โค กระบือ สุกร) ขยายตัวร้อยละ 4.4 สาขาการผลิตสัตว์ปีกขยายตัวร้อยละ 19.2 และสาขาประมงขยายตัวร้อยละ 2.7

จากรายงานของ EIU (The Economist Intelligence Unit) มีการขยายพื้นที่ปลูกพืชเศรษฐกิจอื่น ๆ อีก เช่น ยางพาราได้มี

บริษัทจากมณฑลยูนนาน ประเทศจีน ได้เข้ามาส่งเสริมพื้นที่ปลูกยางพาราทางตอนเหนือของลาวประมาณ 412,500 ไร่ โดยคาดว่าจะในปี 2553 จะมีพื้นที่ปลูกประมาณ 800,000 ไร่ ในส่วนทางภาคใต้ของลาวก็มีบริษัทจากประเทศเวียดนาม ได้เข้ามาส่งเสริมปลูกยางพาราเช่นกัน

### **2.3 ภาคอุตสาหกรรม**

การผลิตภาคอุตสาหกรรม ขยายตัวประมาณร้อยละ 15.5 จากการเพิ่มขึ้นของการผลิตในภาคเหมืองแร่ ซึ่งขยายตัวจากปีก่อนร้อยละ 22.1 โดยเฉพาะ การผลิตสินแร่ทองคำและทองแดง เนื่องจากเหมืองแร่ทองคำ ได้เริ่มมีการผลิตทองคำและทองแดงในเดือนเมษายน เป็นต้นมา การผลิตไฟฟ้าพลังน้ำเพิ่มขึ้นร้อยละ 3.8 จากสภาพฝนตกหนักทำให้ปริมาณกักเก็บน้ำเพิ่มขึ้นและอุตสาหกรรมการผลิตเพิ่มขึ้นร้อยละ 11.4

ภาวะของอุตสาหกรรมสำคัญโดยสรุป ดังนี้

#### **อุตสาหกรรมเหมืองแร่**

ส่วนใหญ่เป็นการผลิตทองแดง และทองคำ โดยคิดเป็นสัดส่วนกว่าครึ่งหนึ่งของมูลค่าการส่งออกทั้งหมด โดยสินแร่ทองแดง ทางลาวสามารถผลิตได้เป็นอันดับที่ 22 ของโลก มีผลผลิตเฉลี่ยประมาณ 120,000 ตันต่อปี การผลิตในปีนี้อยู่ประสบปัญหาหาค่าทองแดงในตลาดโลกได้ปรับลดลงมากจากราคาเฉลี่ย 8,000 ดอลลาร์ สรอ. ต่อตัน ในปี 2550 เหลือ



ราคาเฉลี่ย 3,500 ดอลลาร์ สรอ. ต่อตัน ในช่วงปลายปี 2551 เนื่องจากภาวะเศรษฐกิจที่ถดถอยทั่วโลก

ในช่วงต้นปี 2552 บริษัทเจ้าของเหมืองเซโปนที่เป็นแหล่งผลิตแร่ทองแดง ทองคำที่ใหญ่ที่สุดของลาวได้ประสบปัญหาทางการเงิน จึงชะลอการขยายการลงทุน รวมถึงการลดเป้าหมายการผลิตในปี 2552 จาก 80,000 ตัน เหลือเพียง 67,000 ตัน ส่งผลให้มีการเลิกจ้างแรงงานไปบางส่วน รวมถึงโครงการเหมืองพูเบียซึ่งดำเนินการโดยบริษัทจากประเทศออสเตรเลีย ซึ่งมีการผลิตเฉลี่ยต่อปีเป็นทองแดง 75,000 ตัน ทองคำ 65,000 ตัน และแร่เงิน 600,000 ออนซ์ ก็ได้ลดการผลิตลงเช่นกัน

นอกจากนี้ยังมีโครงการลงทุนสำรวจเพื่อจะผลิตแร่สำคัญอื่นอีก เนื่องจากความอุดมสมบูรณ์ของทรัพยากรแร่ใน สปป. ลาว ได้แก่ โครงการผลิตแร่ bauxite เงินลงทุน 4 ล้าน ดอลลาร์ สรอ. ที่แขวงหลวงพระบาง โครงการผลิตแร่ bauxite ในแขวงอัตตะปือและจำปาสัก มูลค่า 4 พันล้านดอลลาร์ สรอ. สัมปทาน 30 ปีของบริษัทซิโน - ลาวอลูมิเนียม (ร่วมทุนไทย - ลาว - จีน) โครงการผลิตแร่โปแตช ที่แขวงเวียงจันทน์ มูลค่า 9 แสนดอลลาร์ สรอ. สัมปทาน 5 ปี ของบริษัทจากประเทศจีน โครงการผลิตแร่เหล็กในแขวงเวียงจันทน์ มูลค่า 3 ล้านดอลลาร์ สรอ. สัมปทาน 4 ปีของบริษัทจากประเทศเวียดนาม เป็นต้น

### อุตสาหกรรมผลิตพลังงานไฟฟ้าจากน้ำ

สปป. ลาว มีโครงการที่จะพัฒนาประเทศให้เป็น Battery of Asean ภายในปี 2563 เพื่อที่จะหลุดพ้นจากกลุ่มประเทศที่ด้อยพัฒนา ตามรายได้ที่จะเพิ่มขึ้นหลายล้านดอลลาร์ สรอ. จากการจำหน่ายไฟฟ้าในโครงการผลิตไฟฟ้าพลังน้ำหลายโครงการ โดยคาดว่าจะสามารถผลิตไฟฟ้าได้ 7,000 เมกะวัตต์ ให้ประเทศไทยภายในปี 2558 และ 5,000 เมกะวัตต์ ให้ประเทศเวียดนามภายในปี 2563

ศักยภาพด้านการผลิตกระแสไฟฟ้าพลังน้ำของ สปป. ลาว มีทั้งหมด 89 โครงการ มูลค่าการก่อสร้างประมาณ 31,039.4 ล้านดอลลาร์ สรอ. ซึ่งจะสามารถผลิตกระแสไฟฟ้าได้ 18,849.4 เมกะวัตต์ แยกเป็นโครงการที่ผลิตไฟฟ้าใช้แล้ว 10 โครงการ ผลิตพลังงานได้ 3,658.3 กิโลวัตต์ชั่วโมง โครงการที่กำลังดำเนินการก่อสร้าง 7 โครงการ มูลค่า 2,774 ล้านดอลลาร์ สรอ. โครงการที่ลงนามบันทึกความเข้าใจ (MOU) 43 โครงการ มูลค่า 19,858 ล้านดอลลาร์ สรอ. เป็นต้น

โครงการผลิตไฟฟ้าพลังน้ำที่กำลังดำเนินการก่อสร้าง เช่น เขื่อนน้ำจึม 2 คาดว่าจะเสร็จสิ้นภายในปี 2554 โครงการน้ำลึก 1-2 และเซกะมาน 3 คาดว่าจะเสร็จสิ้นภายในปี 2553 และโครงการขนาดใหญ่ คือ โครงการน้ำเทิน 2 จะเปิดดำเนินการได้ภายในสิ้นปี 2552

### อุตสาหกรรมตัดเย็บเสื้อผ้าสำเร็จรูป

จากรายงานของ EIU ใน สปป. ลาว มีโรงงานตัดเย็บเสื้อผ้าสำเร็จรูปประมาณ 113 แห่ง มีการจ้างแรงงานสูงถึง 27,000 คน โดยในปี 2551 มีการผลิตเพิ่มขึ้น เนื่องจากยังมีความต้องการจากต่างประเทศต่อเนื่อง และในช่วงต้นปี 2552 โรงงานตัดเย็บเสื้อผ้าสำเร็จรูปต้องการว่าจ้างแรงงานเพิ่มขึ้นทางประธานสิ่งทอลาวคาดว่า อุตสาหกรรมสิ่งทอในปี 2552 จะขยายตัวจากปีก่อนกว่าร้อยละ 10

## 2.4 ภาคบริการ

ภาคบริการในปี 2551 ขยายตัวประมาณร้อยละ 9.2 เนื่องจากมีการขยายตัวของระบบสถาบันการเงินซึ่งมีการเปิดธนาคารพาณิชย์ใหม่ และการขยายสาขาของธนาคารพาณิชย์หลายแห่ง รวมถึงการขยายตัวของภาคการค้าส่ง - ค้าปลีก บริการของภาครัฐบาล และภาคขนส่งและการสื่อสาร ทางด้านภาคการท่องเที่ยวมีจำนวนนักท่องเที่ยวเพิ่มขึ้นร้อยละ 7 ชะลอลงจากปีก่อน เนื่องจากภาวะเศรษฐกิจที่ซบเซา และปัญหาทางการเมืองของประเทศไทยซึ่งถือเป็นแหล่งนักท่องเที่ยวที่สำคัญ

### 2.4.1 ภาคการท่องเที่ยว

ในปี 2551 มีนักท่องเที่ยวเดินทางมาท่องเที่ยวที่ สปป. ลาว จำนวน 1,736,787 คน เพิ่มขึ้นจากปีก่อนร้อยละ 7.0 สามารถสร้างรายได้จากการท่องเที่ยวเป็นจำนวน

275.5 ล้านดอลลาร์ สรอ. เพิ่มขึ้นจากปีก่อนร้อยละ 18.1 เนื่องจากทางหน่วยงานของทางภาครัฐได้มีนโยบายเพื่อส่งเสริมการท่องเที่ยวหลายโครงการ ประกอบกับการเดินทางที่สะดวกมากขึ้นผ่านทางสะพานมิตรภาพแห่งที่ 1 ที่จังหวัดหนองคาย และสะพานมิตรภาพแห่งที่ 2 ที่จังหวัดมุกดาหาร ซึ่งนักท่องเที่ยวกว่าครึ่งหนึ่งจะไปเยือน สปป. ลาว ส่วนใหญ่นิยมเดินทางโดย 2 เส้นทางนี้ รวมถึงสถานการณ์ความไม่สงบทางการเมืองของประเทศไทย และการปิดสนามบินสุวรรณภูมิในช่วงปลายปี ซึ่งมีผลทำให้นักท่องเที่ยวส่วนหนึ่งได้เปลี่ยนเส้นทางเดินทางจากประเทศไทยไปยังประเทศใกล้เคียงอื่นแทน รวมทั้ง สปป. ลาว ด้วย

**โครงสร้างนักท่องเที่ยวจำแนกตามสัญชาติของนักท่องเที่ยว**

| ประเทศ               | อัตราการเปลี่ยนแปลง |      | ส่วนแบ่งตลาด (%) |      |
|----------------------|---------------------|------|------------------|------|
|                      | 2550                | 2551 | 2550             | 2551 |
| เอเชีย               | 39.4                | 5.4  | 86.6             | 85.4 |
| ไทย                  | 40.5                | -6.1 | 58.5             | 51.3 |
| เวียดนาม             | 52.6                | 21.0 | 18.0             | 20.2 |
| จีน                  | 9.1                 | 92.7 | 3.4              | 6.1  |
| ญี่ปุ่น              | 28.6                | 6.0  | 1.8              | 1.8  |
| ยุโรป                | 6.3                 | 14.3 | 9.1              | 9.7  |
| อเมริกา              | 1.0                 | 22.5 | 3.8              | 4.3  |
| แอฟริกา/ตะวันออกกลาง | 26.1                | 22.8 | 0.5              | 0.6  |

ที่มา : องค์การท่องเที่ยวแห่งชาติลาว

นักท่องเที่ยวส่วนใหญ่มาจากภูมิภาคเอเชีย คิดเป็นสัดส่วนถึงร้อยละ 85.4 ของจำนวนนักท่องเที่ยวทั้งหมด อาทิ นักท่องเที่ยวไทย จำนวน 891,448 คน นักท่องเที่ยวเวียดนาม จำนวน 351,384 คน นักท่องเที่ยวจีน จำนวน 105,852 คน ซึ่งทั้ง 3 ประเทศนี้มีนักท่องเที่ยวรวมกันคิดเป็นสัดส่วนถึงร้อยละ 77.6 ที่เหลือเป็นนักท่องเที่ยวจากยุโรป ส่วนใหญ่เดินทางมาจากประเทศฝรั่งเศส อังกฤษ และเยอรมัน

สถานที่ท่องเที่ยวที่นักท่องเที่ยวนิยมเดินทางไปท่องเที่ยวมากที่สุดได้แก่ นครหลวงเวียงจันทน์ รองลงมาได้แก่ สะหวันนะเขต หลวงพระบาง แขวงเวียงจันทน์ และจำปาสัก ซึ่งถือเป็นแหล่งท่องเที่ยวที่มีชื่อเสียงของประเทศ เป็นที่น่าสังเกตว่า เมืองที่มีการขยายตัวของนักท่องเที่ยวมากที่สุดได้แก่ หลวงพระบางที่มีนักท่องเที่ยวในปี 2551 จำนวน 344,029 คน เพิ่มขึ้นจากปีก่อนถึงร้อยละ 84.2 สถานที่พักถูกจองเต็มตลอดตั้งแต่ช่วงปลายปีจนถึงเทศกาลปีใหม่ และกว่าครึ่งหนึ่งของสถานที่พักได้ถูกจองตั้งแต่เดือนมกราคม-กรกฎาคม 2552 เนื่องจากเป็นแหล่งท่องเที่ยวที่ได้รับความนิยมอย่างแพร่หลาย อีกทั้งสายการบินที่บินมายังหลวงพระบางได้เพิ่มจำนวนเที่ยวบินมากขึ้น

ทางรัฐบาลลาวได้ตั้งเป้าหมายจำนวนนักท่องเที่ยวในปี 2552 ไว้ที่จำนวน 2.3 ล้านคน เนื่องจากปี 2552 จะเป็นปีแห่งการเฉลิมฉลองครบรอบวันเกิด 100 ปี ของสมเด็จพระสุภานุวงศ์ อดีตผู้นำชาวลาวที่มีชื่อเสียง ซึ่งจะมีกิจกรรม

เกี่ยวเนื่องกับการท่องเที่ยวหลายโครงการ รวมถึงโครงการเปิดแหล่งท่องเที่ยวแห่งใหม่ โครงการขยายการท่องเที่ยวเชิงนิเวศ รวมถึงการแข่งขันกีฬาซีเกมส์ในช่วงปลายปี ซึ่งคาดว่าจะมีนักท่องเที่ยวจากประเทศต่าง ๆ เดินทางมาชมการแข่งขันเป็นจำนวนมาก และต่อเนื่องไปถึงปี 2553 ซึ่งครบรอบปีที่ 450 ของการก่อตั้งนครหลวงเวียงจันทน์ ซึ่งจะมีกิจกรรมเฉลิมฉลองตลอดปี

และเพื่อเป็นการสนับสนุนอุตสาหกรรมท่องเที่ยวของประเทศให้เติบโตต่อเนื่อง ทางรัฐบาลลาวได้ประกาศใช้ยุทธศาสตร์ด้านการพัฒนาการท่องเที่ยวเชิงอนุรักษ์ที่เป็นมิตรกับสิ่งแวดล้อม (Ecotourism) ในพื้นที่เขตชนบทในรูปแบบความร่วมมือระหว่างภาครัฐและภาคเอกชน นอกจากนี้ทางลาวยังได้รับความช่วยเหลือจากหลายประเทศในการพัฒนาระบบโครงสร้างพื้นฐานในประเทศ เพื่อยกระดับด้านโลจิสติกส์ และสนับสนุนด้านสุขอนามัยของพื้นที่ชนบทเพื่อรองรับการขยายตัวของภาคการค้า บริการ และการท่องเที่ยวต่อไป

#### 2.4.2 ภาคโทรคมนาคม

จากรายงานของธนาคารโลก การบริการด้านโทรคมนาคมใน สปป. ลาว ได้ขยายตัวเพิ่มขึ้น โดยเฉพาะบริการโทรศัพท์มือถือระบบ GSM ได้มีบริการครอบคลุมเกือบทั่วประเทศ ในขณะที่ความต้องการใช้ก็เพิ่มขึ้นอย่างรวดเร็ว สิ้นเดือนมิถุนายน 2551 จำนวนโทรศัพท์มือถือมีประมาณ

2.5 ล้านเครื่อง ทำให้จำนวนประชากรที่ใช้เพิ่มจากร้อยละ 25 ในปี 2550 เป็นร้อยละ 32 ในปี 2551 หรือเพิ่มขึ้นจาก 285 เครื่องต่อ 1,000 คน เป็น 307 เครื่องต่อ 1,000 คน

ถึงแม้ว่านโยบายและมาตรการต่าง ๆ ของภาครัฐบาลจะยังไม่เอื้ออำนวยต่อผู้ลงทุนก็ตาม ผู้ลงทุนภาคเอกชนก็ยังคงมีความสนใจที่จะลงทุนใน สปบ. ลาว โดยเฉพาะในเขตนครหลวงเวียงจันทน์ และเมืองใหญ่อื่น ๆ ค่าเครื่องโทรศัพท์มือถือเป็นไปตามราคาตลาด แต่ค่าจองและค่าบริการก่อนที่ ได้ลดลงมากหลังจากที่บริษัทมิลลิคอม ได้เปิดให้บริการในประเทศ โดยค่าบริการแต่ละบริษัท ไม่แตกต่างกันมากนัก

แหล่งข่าวของผู้จัดการ 360 องศา รายงานว่าทางการลาวได้เปิดให้บริการโทรศัพท์เคลื่อนที่ยุคที่ 3 (3G) เมื่อวันที่ 17 ตุลาคม 2551 โดยมีบริษัทลาวโทรคมนาคม จำกัด เป็นผู้ให้บริการรายแรก ทำให้ลาวกลายเป็นประเทศที่ 2 ในภูมิภาคอินโดจีน ต่อจากประเทศกัมพูชาที่มีบริการ 3G และประเทศเวียดนามกำลังเตรียมเปิดให้บริการเป็นประเทศต่อไป โดยลงทุนไปกว่า 25 ล้านดอลลาร์ สรอ. ซึ่งจะเริ่มให้บริการครอบคลุมพื้นที่นครหลวงเวียงจันทน์ทั้งหมด ก่อนที่จะขยายไปยัง 3 แขวงสำคัญ ได้แก่ หลวงพระบาง สะหวันนะเขต และจำปาสัก ต่อไป โดยคาดว่าภายในสิ้นปี 2551 จะมีผู้ใช้บริการอย่างน้อย 30,000 ราย และเพิ่มขึ้นเป็นกว่า 100,000 ราย ในปี 2552

ปัจจุบัน สปป. ลาวซึ่งมีประชากรไม่ถึง 6 ล้านคน แต่มีผู้ให้บริการโทรศัพท์มือถือถึง 5 ราย ด้วยกัน โดยมีบริษัท ลาวโทรคมนาคม จำกัด เป็นผู้ให้บริการรายใหญ่ที่สุด ล่าสุด บริษัทของกระทรวงกลาโหมลาวได้ร่วมทุนกับบริษัท Viettel Global ของกองทัพประชาชนเวียดนาม ประกาศว่า จะเปิดให้บริการ เครือข่ายโทรศัพท์มือถือแห่งใหม่ก่อนสิ้นปี ภายใต้ชื่อบริษัท Lao - Asia Telecommunication โดยฝ่ายลาวถือหุ้นร้อยละ 51

## 2.5 ระดับราคา



อัตราเงินเฟ้อเฉลี่ยในปี 2551 เพิ่มขึ้นร้อยละ 7.6 เร่งตัวขึ้นจากร้อยละ 4.5 ในปี 2550 โดยเฉพาะในช่วง 6 เดือนแรกของปี 2551 อัตราเงินเฟ้อได้เพิ่มขึ้นอย่างต่อเนื่องจนสูงที่สุดในรอบปี ในเดือนพฤษภาคมที่อัตราเงินเฟ้ออยู่ที่ระดับร้อยละ 10.3 สาเหตุสำคัญที่ระดับราคาสินค้าได้ขยับสูงขึ้นมาก เนื่องจากราคาน้ำมัน ราคาสินค้าโภคภัณฑ์ ราคาเหล็ก



ในตลาดโลกมีราคาสูงขึ้น ส่งผลกระทบต่อต้นทุนการผลิต การบริการต่าง ๆ สูงขึ้น เนื่องจาก สปป. ลาว ส่วนใหญ่ยังมีการนำเข้าสินค้าจากประเทศอื่น ๆ จึงได้รับผลกระทบในส่วนนี้มาก

แต่หลังจากเดือนพฤษภาคมเป็นต้นมา อัตราเงินเฟ้อได้ชะลอลงอย่างต่อเนื่องจนถึงสิ้นปี โดย ณ สิ้นเดือนธันวาคม 2551 อัตราเงินเฟ้อเท่ากับร้อยละ 3.2 เนื่องจากการลดลงของราคาน้ำมันในตลาดโลกเป็นสำคัญ และเป็นช่วงที่ผลผลิตเกษตรทั้งข้าวนาปีและพืชผักออกสู่ตลาดมากขึ้นตามฤดูกาล รวมถึงการออกมาตรการเพื่อดูแลตลาดเงินตราต่างประเทศ เพื่อรักษาเสถียรภาพของค่าเงินกีบของธนาคารแห่ง สปป. ลาว ทำให้ค่าเงินกีบเมื่อเทียบกับสกุลเงินต่างประเทศแข็งค่าขึ้น ส่งผลให้ราคาสินค้านำเข้าจากต่างประเทศลดลง

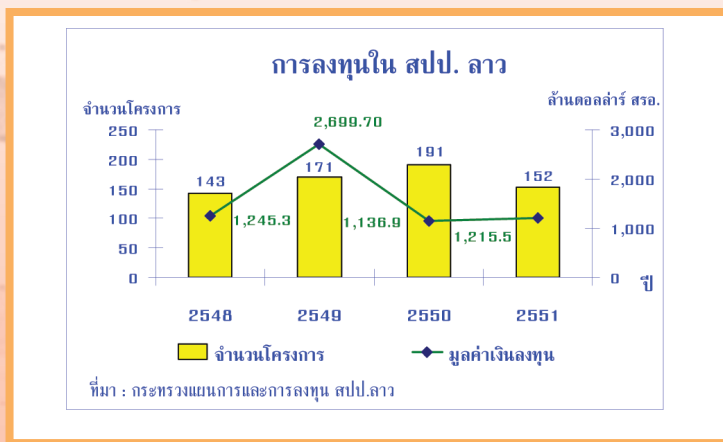
**ดัชนีราคาผู้บริโภค**

|                               | น้ำหนัก  | 2550                                     | 2551 |
|-------------------------------|----------|--|------|
|                               | (ร้อยละ) | (การเปลี่ยนแปลงจากระยะเดียวกันของปีก่อน) |      |
| ดัชนีราคาผู้บริโภคทั่วไป      | 100      | 4.5                                      | 7.6  |
| หมวดอาหาร                     | 40.8     | 8.1                                      | 11.0 |
| หมวดคมนาคม-ขนส่ง              | 25.8     | -0.1                                     | 3.4  |
| หมวดเครื่องใช้ในครัวเรือน     | 6.0      | 1.4                                      | 2.4  |
| หมวดบันเทิง การศึกษา การพิมพ์ | 5.1      | 2.5                                      | 2.4  |
| หมวดเครื่องใช้ส่วนตัว         | 4.4      | 3.4                                      | 9.1  |
| หมวดร้านอาหาร                 | 4.2      | 7.5                                      | 14.0 |
| หมวดที่อยู่อาศัย              | 3.4      | 2.8                                      | 10.7 |

ที่มา : ศูนย์สถิติแห่งชาติลาว

เมื่อดูตามหมวดสินค้า พบว่า หมวดร้านอาหารเพิ่มขึ้นมากที่สุดร้อยละ 14.0 เนื่องจากต้นทุนการประกอบการสูงขึ้น ทั้งจากราคาข้าว พืชผัก ที่ปรับสูงขึ้นมาก รองลงมาได้แก่ หมวดอาหารที่เพิ่มขึ้นร้อยละ 11.0 โดยเฉพาะราคาข้าวทุกประเภท เนื่องจากประเทศส่งออกข้าวที่สำคัญได้แก่ ประเทศไทยและเวียดนามได้จำกัดปริมาณการส่งออก และเพิ่มราคาส่งออก ราคาปุ๋ยและราคาอาหารสัตว์ในประเทศไทยได้ปรับสูงขึ้น ส่งผลต่อต้นทุนการผลิตในภาคเกษตร พืชผักมีผลผลิตน้อยไม่เพียงพอกับความต้องการเนื่องจากภัยธรรมชาติ หมวดที่อยู่อาศัยเพิ่มขึ้นร้อยละ 10.7 โดยเฉพาะจากราคาสินค้าประเภทวัสดุก่อสร้าง ทั้งปูนซีเมนต์และเหล็กเส้น เนื่องจากมีปริมาณไม่เพียงพอต่อความต้องการใช้ในภาคการก่อสร้างซึ่งมีการขยายตัวเพิ่มขึ้น

## 2.6 การลงทุนจากต่างประเทศ



ในปี 2551 มีโครงการที่ได้รับการอนุมัติการลงทุน โดยตรงจากต่างประเทศจำนวน 152 โครงการ ลดลงจาก ปีก่อนซึ่งมีจำนวน 191 โครงการ ร้อยละ 20.4 แต่มูลค่า เงินลงทุน 1,215.5 ล้านดอลลาร์ สรอ. เพิ่มขึ้นจากปีก่อน ร้อยละ 7.0 โดยมีเงินลงทุนที่โอนผ่านธนาคารทั้งสิ้น 227.7 ล้านดอลลาร์ สรอ. ลดลงจากปีก่อนร้อยละ 29.6

ประเภทของธุรกิจที่มีมูลค่าการลงทุนมากที่สุดได้แก่ โครงการผลิตไฟฟ้า 3 โครงการ มูลค่า 640.0 ล้านดอลลาร์ สรอ. ภาคอุตสาหกรรม/หัตถกรรม จำนวน 31 โครงการ มูลค่า 156.9 ล้านดอลลาร์ สรอ. ธุรกิจเหมืองแร่จำนวน 17 โครงการ มูลค่า 102.1 ล้านดอลลาร์ สรอ. ธุรกิจเกษตรกรรม จำนวน 23 โครงการ มูลค่า 78.5 ล้านดอลลาร์ สรอ. ธุรกิจ ก่อสร้างมีถึง 10 โครงการ มูลค่า 66.6 ล้านดอลลาร์ สรอ. ขณะที่ปีที่แล้วไม่มีการลงทุนในหมวดนี้เลย และธุรกิจธนาคาร จำนวน 5 โครงการ มูลค่า 43.0 ล้านดอลลาร์ สรอ. เนื่องจาก มีธนาคารจากต่างประเทศเข้ามาร่วมลงทุนกับธนาคารใน สปป. ลาว เพิ่มขึ้น นอกจากนั้นยังมีการลงทุนในธุรกิจอื่น อาทิ ธุรกิจโทรคมนาคม ธุรกิจโรงแรม อุตสาหกรรมไม้ ธุรกิจ บริการ อุตสาหกรรมสิ่งทอ และบริษัทที่ปรึกษา

ในปีนี้ประเทศที่เข้าไปลงทุนใน สปป. ลาว มากที่สุด เรียงตามลำดับได้แก่ ประเทศไทย มูลค่า 375.2 ล้านดอลลาร์ สรอ. คิดเป็นสัดส่วนร้อยละ 30.8 ประเทศนอร์เวย์ มูลค่า 204.1 ดอลลาร์ สรอ. ประเทศเวียดนาม มูลค่า 149.4 ล้านดอลลาร์ สรอ.

ประเทศจีน มูลค่า 107.3 ล้านดอลลาร์ สรอ. ประเทศเกาหลี มูลค่า 59.9 ล้านดอลลาร์ สรอ. นอกจากนี้ยังมีประเทศรัสเซีย สวิสเซอร์แลนด์ คานาดา และไต้หวัน เป็นต้น

## 2.7 ภาคต่างประเทศ

### 2.7.1 การค้าต่างประเทศ

ในปี 2551 มูลค่าการค้าต่างประเทศรวม 2,387.8 ล้านดอลลาร์ สรอ. เพิ่มขึ้นจากปี 2550 ร้อยละ 20.2 แยกเป็นการส่งออก 1,084.9 ล้านดอลลาร์ สรอ. เพิ่มขึ้น ร้อยละ 17.6 และการนำเข้า 1,302.9 ล้านดอลลาร์ สรอ. เพิ่มขึ้นร้อยละ 22.4 โดยมีรายละเอียดดังนี้

#### การส่งออก

มีมูลค่า 1,084.9 ล้านดอลลาร์ สรอ. เพิ่มขึ้นจากปี 2550 ร้อยละ 17.6 สินค้าส่งออกที่มีมูลค่ามากที่สุดได้แก่ สินแร่ 543.8 ล้านดอลลาร์ สรอ. ลดลงจากปีก่อนร้อยละ 1.7 รองลงมาได้แก่ เครื่องนุ่งห่ม มูลค่า 269.2 ล้านดอลลาร์ สรอ. เพิ่มขึ้นเท่าตัวจากปีก่อน ไฟฟ้ามูลค่า 108.0 ล้านดอลลาร์ สรอ. เพิ่มขึ้นจากปีก่อนร้อยละ 28.1 พืชเกษตรและของป่า มูลค่า 52.7 ล้านดอลลาร์ สรอ. เพิ่มขึ้นกว่า 2 เท่าตัว ในส่วนสินค้าที่มีการส่งออกที่ลดลงได้แก่ ผลิตภัณฑ์ไม้มูลค่า 65.7 ล้านดอลลาร์ สรอ. และกาแฟมูลค่า 18.4 ล้านดอลลาร์ สรอ. ลดลงจากปีก่อนร้อยละ 26.6 และร้อยละ 36.3 ตามลำดับ

## การนำเข้า

มีมูลค่า 1,302.9 ล้านดอลลาร์ สรอ. เพิ่มขึ้นจากปีก่อนร้อยละ 22.4 สินค้าที่มีมูลค่าการนำเข้าเพิ่มขึ้น ได้แก่ สินค้าอุปโภคบริโภคมูลค่า 578.2 ล้านดอลลาร์ สรอ. เพิ่มขึ้นจากปีก่อนร้อยละ 60.1 สินค้าที่เป็นวัตถุดิบเพื่อใช้ในอุตสาหกรรมตัดเย็บเสื้อผ้าสำเร็จรูป มูลค่า 143.6 ล้านดอลลาร์ สรอ. เพิ่มขึ้นร้อยละ 78.8 ไฟฟ้า มูลค่า 26.4 ล้านดอลลาร์ สรอ. เพิ่มขึ้นจากปีก่อนร้อยละ 49.2 แร่ทองคำและเงินมูลค่า 21.7 ล้านดอลลาร์ สรอ. เพิ่มขึ้นจากปีก่อนกว่าเท่าตัว สำหรับสินค้านำเข้าที่มีมูลค่าลดลงได้แก่ สินค้าเพื่อการลงทุน มูลค่ารวม 530.5 ล้านดอลลาร์ สรอ. ลดลงจากปีก่อนร้อยละ 10.5 เป็นผลจากการก่อสร้างโครงการขนาดใหญ่หลายโครงการได้เสร็จสิ้นลง ประกอบกับภาวะการลงทุนที่ชะลอออกไปตามภาวะเศรษฐกิจที่ซบเซา โดยเป็นการลดลงของการนำเข้ายานพาหนะ อุปกรณ์ก่อสร้าง เครื่องใช้ไฟฟ้า และน้ำมันเชื้อเพลิง



## 2.7.2 การค้าระหว่างประเทศไทย และ สปป. ลาว

### □ การค้าระหว่างประเทศ

(หน่วย : ล้านบาท)

|              | 2550     | 2551     |
|--------------|----------|----------|
| มูลค่าการค้า | 61,480.3 | 78,828.3 |
|              | (5.1)    | (28.2)   |
| ส่งออก       | 45,185.3 | 58,391.3 |
|              | (16.7)   | (29.2)   |
| นำเข้า       | 16,295.0 | 20,437.0 |
|              | (-17.5)  | (25.4)   |

ที่มา : สำนักงานส่งเสริมการค้าในต่างประเทศ ณ เวียงจันทน์

การค้าระหว่างประเทศไทย กับ สปป. ลาว ในปี 2551 โดยมีมูลค่าการค้ารวมทั้งสิ้น 78,828.3 ล้านบาท เพิ่มขึ้นจากปี 2550 ร้อยละ 28.2 โดยเพิ่มขึ้นทั้งมูลค่าการส่งออกและการนำเข้า จำแนกเป็น

**การส่งออก** มีมูลค่า 58,391.3 ล้านบาท เพิ่มขึ้นจากปีก่อนร้อยละ 29.2 ประเภทสินค้าสำคัญที่มีการส่งออกมากที่สุด 5 อันดับแรก ซึ่งมีมูลค่าการส่งออกกว่าครึ่งหนึ่งของมูลค่าการส่งออกทั้งหมด ได้แก่ น้ำมันสำเร็จรูป มูลค่า 12,961.8 ล้านบาท เพิ่มขึ้นร้อยละ 21.1 รถยนต์ อุปกรณ์และส่วนประกอบ มูลค่า 6,184.2 ล้านบาท เพิ่มขึ้นร้อยละ 29.6 ผลิตภัณฑ์เหล็ก มูลค่า 5,208.7 ล้านบาท เพิ่มขึ้นร้อยละ 50.0 เครื่องจักรและส่วนประกอบ มูลค่า 3,457.4

ล้านบาท เพิ่มขึ้นร้อยละ 22.5 เครื่องดื่ม 1,361.7 ล้านบาท เพิ่มขึ้นร้อยละ 28.0 สำหรับสินค้าประเภทอื่น ๆ ได้แก่ ผ้าผืน เคมีภัณฑ์ เครื่องสำอาง ผลิตภัณฑ์ยาง ปูนซีเมนต์ เป็นต้น

**การนำเข้า** มีมูลค่า 20,437.0 ล้านบาท เพิ่มขึ้นร้อยละ 25.4 ประเภทสินค้าสำคัญที่มีการนำเข้ามากที่สุดส่วนใหญ่เป็นสินแร่ทองแดง มูลค่า 11,792.9 ล้านบาท คิดเป็นสัดส่วนร้อยละ 57.7 ของมูลค่านำเข้าทั้งหมด เพิ่มขึ้นร้อยละ 19.1 เชื้อเพลิงมูลค่า 3,684.3 ล้านบาท เพิ่มขึ้นร้อยละ 40.0 ผลิตภัณฑ์ไม้มูลค่า 2,105.6 ล้านบาท ใกล้เคียงกับปีก่อน นอกจากนั้นเป็นพืชไร่ ถ่านหิน สินแร่ เสื้อผ้าสำเร็จรูป เป็นต้น

## □ การค้าชายแดน

### การค้าชายแดนไทย – ลาว

(หน่วย : ล้านบาท)

|                         | 2550            | 2551            |
|-------------------------|-----------------|-----------------|
| <b>มูลค่าการค้า</b>     | <b>62,952.4</b> | <b>77,963.5</b> |
|                         | (23.5)          | (23.9)          |
| - ภาคตะวันออกเฉียงเหนือ | 60,715.5        | 75,205.6        |
|                         | (24.5)          | (23.8)          |
| - ภาคเหนือ              | 2,236.9         | 2,757.9         |
|                         | (0.4)           | (23.3)          |

## การค้าชายแดนไทย - ลาว

(หน่วย : ล้านบาท)

|                         | 2550            | 2551            |
|-------------------------|-----------------|-----------------|
| <b>ส่งออก</b>           | <b>44,778.3</b> | <b>57,814.0</b> |
|                         | (19.0)          | (29.1)          |
| - ภาคตะวันออกเฉียงเหนือ | 43,484.3        | 55,841.2        |
|                         | (20.2)          | (28.4)          |
| - ภาคเหนือ              | 1,294.0         | 1,972.8         |
|                         | (-10.1)         | (52.5)          |
| <b>นำเข้า</b>           | <b>18,174.1</b> | <b>20,149.5</b> |
|                         | (36.1)          | (10.8)          |
| - ภาคตะวันออกเฉียงเหนือ | 17,231.2        | 19,364.4        |
|                         | (37.1)          | (12.4)          |
| - ภาคเหนือ              | 942.9           | 785.1           |
|                         | (19.6)          | (-16.7)         |

**หมายเหตุ :** มีการปรับฐานข้อมูลใหม่ โดยนับรวมข้อมูลจากระบบ EDI ของด่านศุลกากร หนองคายและมุกดาหารในปี 2549 เป็นต้นไป

**ที่มา :** ด่านศุลกากรในภาคตะวันออกเฉียงเหนือและภาคเหนือ

ภาวะการค้าชายแดนไทย - ลาวปี 2551 ยังคงขยายตัว โดยมีมูลค่าการค้าทั้งสิ้น 77,963.5 ล้านบาท เพิ่มขึ้นจากปีก่อนร้อยละ 23.9 โดยเป็นการเพิ่มขึ้นของมูลค่าการส่งออก ขณะที่มูลค่าการนำเข้าชะลอลง

มูลค่าการค้าชายแดนไทย - ลาว คิดเป็นร้อยละ 98 ของมูลค่าการค้าระหว่างประเทศระหว่างไทยกับ สปป. ลาว



แสดงให้เห็นว่าส่วนใหญ่จะเป็นการค้าขายโดยทางรถยนต์ และทางเรือข้ามแม่น้ำโขงเป็นสำคัญ แยกเป็นการค้าขายแดน ไทย - ลาวในส่วนของภาคตะวันออกเฉียงเหนือ คิดเป็นสัดส่วน ถึงร้อยละ 96.5 ที่เหลืออีกไม่มากเป็นการค้าขายแดน ไทย - ลาวในส่วนของภาคเหนือ โดยมีรายละเอียดดังนี้

### การส่งออก

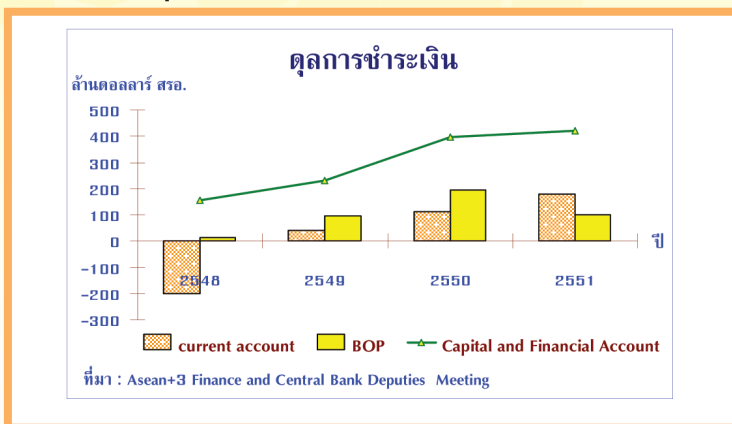
การส่งออกมูลค่า 57,814.0 ล้านบาท เพิ่มขึ้น จากปีก่อนร้อยละ 29.1 โดยมีสินค้าส่งออกที่สำคัญ คือ น้ำมันปิโตรเลียมและเชื้อเพลิงอื่น ๆ เพิ่มขึ้นจากปีก่อน ร้อยละ 40.2 ยานพาหนะและอุปกรณ์ เพิ่มขึ้นร้อยละ 13.0 เป็นการส่งออกรถยนต์นั่งพวงมาลัยซ้าย รถเพื่อใช้ในการ ก่อสร้าง เช่น รถแทรกเตอร์ รถตัก/รถขุด และรถไถเพื่อใช้ใ นการเกษตร การส่งออกเครื่องจักรและอุปกรณ์ เพิ่มขึ้นจาก ปีก่อนเกือบเท่าตัว วัสดุก่อสร้างและเหล็กเพิ่มขึ้นร้อยละ 35.5 และสินค้าอุปโภคบริโภค (อาหารสด อาหารแห้ง และเครื่องใช้ใน ครครัวเรือน) เพิ่มขึ้นร้อยละ 46.0 ซึ่งมีผลมาจากการทำเหมืองแร่ การก่อสร้างเขื่อน การก่อสร้างสาธารณูปโภคพื้นฐาน และการ ก่อสร้างสนามบินกีฬา เพื่อเตรียมตัวเป็นเจ้าภาพการแข่งขันกีฬา ซีเกมส์ปลายปี 2552 ของ สปป. ลาว

### การนำเข้า

การนำเข้ามูลค่า 20,149.5 ล้านบาท เพิ่มขึ้น จากปีก่อนร้อยละ 10.8 โดยสินค้านำเข้าที่สำคัญส่วนใหญ่ จะนำเข้าโดยผ่านด่านศุลกากรมุกดาหาร ได้แก่ เสื้อผ้า

เครื่องนุ่งห่มจากประเทศจีน ซึ่งเพิ่มขึ้นจากปีก่อนกว่าเท่าตัว เนื่องจากมีการขนส่งสินค้าทางรถยนต์ผ่านสะพานข้ามแม่น้ำโขงแห่งที่ 2 แทน ซึ่งมีความสะดวกและรวดเร็วกว่า การขนส่งแบบเดิมที่ขนส่งทางเรือ โดยเริ่มตั้งแต่กลางปี 2550 เป็นต้นมา แร่ทองแดงจากแขวงสะหวันนะเขตมีมูลค่า 11,622.8 ล้านบาท เพิ่มขึ้นร้อยละ 10.0 ซึ่งการนำเข้าเริ่มชะลอลงในช่วงปลายปีตามภาวะเศรษฐกิจและราคาทองแดงในตลาดโลกปรับตัวลดลง นอกจากนี้ยังมีการนำเข้าเครื่องจักรและอุปกรณ์ที่ส่งออกไปใช้ในการก่อสร้างโครงการต่าง ๆ ใน สปป. ลาว ทั้งที่เสร็จสิ้นการใช้งานและนำกลับมาเพื่อซ่อมบำรุง ยังคงเพิ่มขึ้นจากปีก่อนถึงร้อยละ 61.7 ส่วนการนำเข้ายานพาหนะ อุปกรณ์และส่วนประกอบ ลดลงจากปีก่อน ร้อยละ 13.8 เป็นการนำรถยนต์ใหม่พวงมาลัยซ้ายที่ส่งออกไป สปป. ลาว กลับเข้ามาเพื่อส่งออกไปจำหน่ายยังประเทศอื่น โดยใช้โควตาของ สปป. ลาว ผลิตภัณฑ์ไม้ลดลงร้อยละ 7.9 เนื่องจาก สปป. ลาว มีมาตรการเข้มงวดการส่งออกไม้ตั้งแต่ปลายปี 2550 ถึงกลางปี 2551

### 2.7.3 ดุลการชำระเงิน



จากรายงานของหน่วยงานภาครัฐบาลใน สปป. ลาว ดุลการชำระเงินยังคงเกินดุล ประมาณ 100.5 ล้านดอลลาร์ สรอ. ในปี 2551 ลดลงจากปีก่อนร้อยละ 50 เนื่องจากดุลการค้าขาดดุล 218.0 ล้านดอลลาร์ สรอ. เพิ่มขึ้นจากปีก่อนที่ขาดดุลเพียง 141.9 ล้านดอลลาร์ สรอ. และค่าความคลาดเคลื่อนที่เป็นลบมากสะท้อนว่ามีเงินไหลออกบางส่วนที่ยังไม่สามารถจำแนกได้ อย่างไรก็ตามได้จากรายการท่องเที่ยว และเงินโอนจากต่างประเทศทั้งของภาครัฐบาล และภาคเอกชนเพิ่มขึ้น ขณะเดียวกันทางด้านบัญชีเงินทุนเกินดุลประมาณ 419.5 ล้านดอลลาร์ สรอ. เนื่องมาจากการลงทุนโดยตรงจากต่างประเทศ ประมาณ 227.8 ล้านดอลลาร์ สรอ. และการลงทุนประเภทอื่น ๆ 191.7 ล้านดอลลาร์ สรอ.

## 2.7.4 เงินสำรองระหว่างประเทศ

ณ สิ้นปี 2551 สปป. ลาว มีเงินสำรองระหว่างประเทศ 636.1 ล้านดอลลาร์ สรอ. เพิ่มขึ้นจากปีก่อนร้อยละ 18.7 หรือเท่ากับมูลค่าการนำเข้า 5.9 เดือน

## 2.8 หนี้ต่างประเทศ

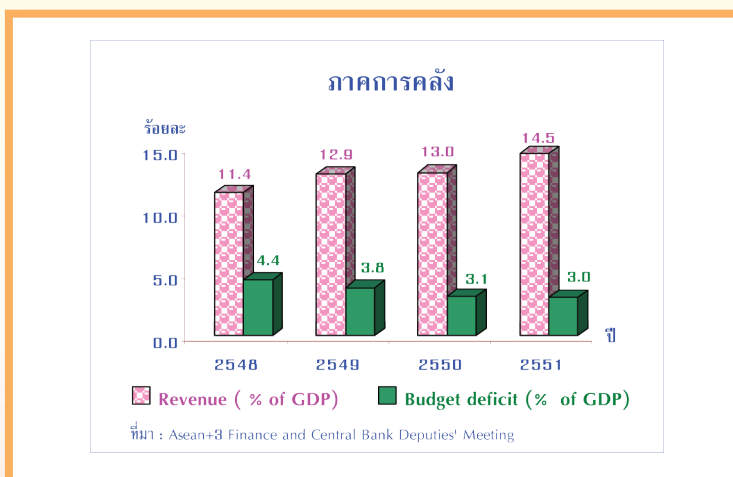
ในปี 2551 สปป. ลาวมียอดหนี้สินต่างประเทศจำนวน 2,564.3 ล้านดอลลาร์ สรอ. เทียบกับปีก่อนลดลงร้อยละ 10.1 คิดเป็นร้อยละ 48.5 ของ GDP

เมื่อดูตามอัตราส่วนทั้งหมด ประมาณร้อยละ 68 เป็นหนี้สินหลายฝ่ายระยะยาวแบบผ่อนผันขององค์กรระหว่างประเทศ เช่น ธนาคารพัฒนาแห่งเอเชีย ธนาคารโลก และกองทุนการเงินระหว่างประเทศ ประมาณร้อยละ 32 เป็นหนี้สินแบบสองฝ่าย ส่วนใหญ่เป็นภาระหนี้สินกับประเทศรัสเซีย จีน ไทย และญี่ปุ่น

ด้วยภาวะเศรษฐกิจของประเทศที่ยังขยายตัว การแข็งค่าของค่าเงินกีบรวมถึงปัจจัยอื่น ๆ ที่ยังดี ส่งผลให้อัตราส่วนของหนี้สินเมื่อเทียบกับปัจจัยอื่น ๆ ดีขึ้น เมื่อเทียบกับหลายปีที่ผ่านมา เช่น ระดับหนี้สินต่อ GDP เท่ากับร้อยละ 48.5 ลดลงจากระดับร้อยละ 57.7 เมื่อสิ้นปี 2550 และอัตราส่วน

ความสามารถในการชำระหนี้เท่ากับ 4.6 สูงขึ้นจากปีก่อนที่ระดับ 4.3

## 2.9 ภาคการคลัง



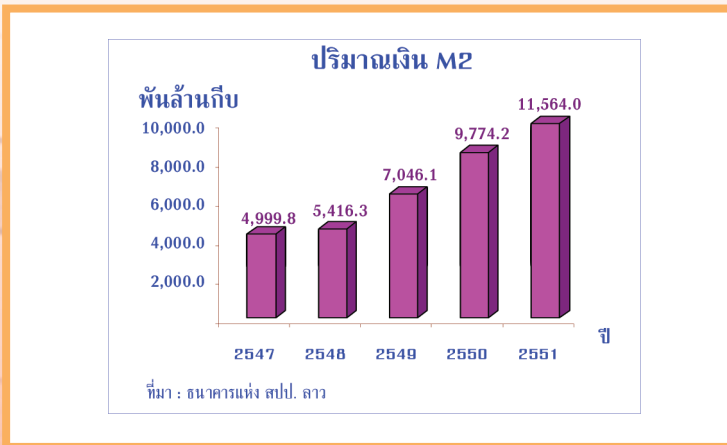
จากรายงานของหน่วยงานภาครัฐบาลใน สปป. ลาว ฐานะการคลังของภาครัฐบาลยังคงแข็งแกร่ง ภาครัฐบาลได้บรรลุเป้าหมายรายรับเป็นเป็นปีที่ 3 ติดต่อกัน ดูจากรายรับที่เพิ่มจากปีงบประมาณ 2549 ที่คิดเป็นร้อยละ 12.9 ของ GDP เพิ่มขึ้นเป็นร้อยละ 13 ของ GDP ในปีงบประมาณ 2550 และเป็นร้อยละ 14.5 ของ GDP ในปีงบประมาณ 2551 ตามลำดับ ทำให้งบประมาณขาดดุลปรับตัวลดลงจากร้อยละ 3.8 ของ GDP ในปีงบประมาณ 2549 เป็นร้อยละ 3.1 ของ GDP

ในปีงบประมาณ 2550 และคาดว่าจะอยู่ที่ระดับร้อยละ 3.0 ของ GDP ในปีงบประมาณ 2551

รายรับของภาครัฐบาลยังคงขยายตัวต่อเนื่อง สูงกว่ารายรับที่คาดการณ์ไว้ เนื่องจากราคาสินค้าที่สูงขึ้น และรายรับที่ไม่ใช่ทรัพยากรและรายรับจากภาษีอากรที่เพิ่มขึ้น รายรับที่รวมเงินช่วยเหลือจากต่างประเทศประมาณร้อยละ 15.5 ของ GDP ในปี 2550/51 เกินกว่าเป้าหมายเล็กน้อย ส่วนรายรับที่ไม่รวมเงินช่วยเหลือจากต่างประเทศ คาดว่าจะเพิ่มขึ้นเป็นร้อยละ 14.5 ของ GDP ในปี 2550/2551

## 2.10 การเงินและอัตราแลกเปลี่ยน

### 2.10.1 ปริมาณเงิน



ปริมาณเงิน (M2) ณ สิ้นธันวาคม 2551 เท่ากับ 11,564 พันล้านกีบ เพิ่มขึ้นจากปีก่อนร้อยละ 18.3 เนื่องจากการไหลเข้าของเงินตราต่างประเทศเพิ่มขึ้น ทั้งจาก

1. สินเชื่อในระบบเศรษฐกิจที่ขยายตัวจากปีก่อนร้อยละ 84.6

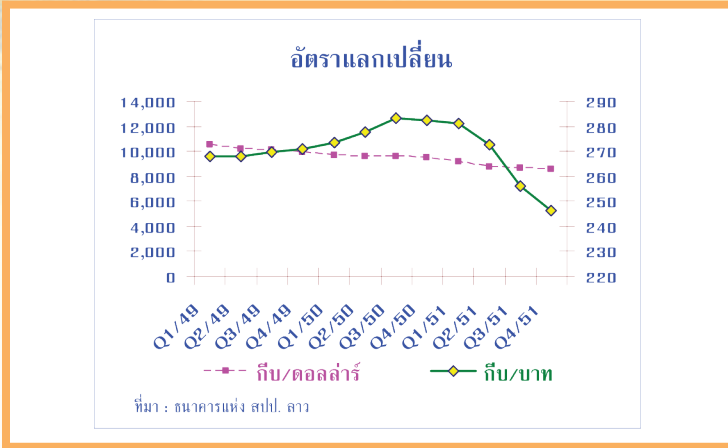
2. การลงทุนจากต่างประเทศซึ่งเป็นเงินลงทุนโดยตรงจำนวน 227.7 ล้านดอลลาร์ สรอ.

3. การส่งออกเพิ่มขึ้นเป็น 1,084.9 ล้านดอลลาร์ สรอ. เพิ่มขึ้นจากปีก่อนร้อยละ 17.6 จากการส่งออกสินแร่ เครื่องนุ่งห่ม และไฟฟ้า เป็นสำคัญ

การขยายตัวดังกล่าวยังอยู่ภายใต้อัตราแลกเปลี่ยนที่มีเสถียรภาพและอัตราเงินเฟ้อที่ไม่สูงมาก

แยกเป็น ปริมาณเงินตามความหมายแคบ (เงินที่อยู่นอกกระบบธนาคารและเงินฝากกระแสรายวัน) 3,715.3 พันล้านกีบ เพิ่มขึ้นร้อยละ 21.2 และปริมาณเงินประเภทอื่น (เงินฝากออมทรัพย์ เงินฝากประจำ และเงินฝากเงินตราต่างประเทศ) 7,848.6 พันล้านกีบ เพิ่มขึ้นร้อยละ 17.0

### 2.10.2 อัตราแลกเปลี่ยน



อัตราแลกเปลี่ยนระหว่างเงินกีบต่อดอลลาร์ สรอ. และเงินบาทไทยแข็งค่าขึ้นอย่างต่อเนื่อง โดยอัตราซื้อขายเงินกีบต่อดอลลาร์ สรอ. เฉลี่ยของปี 2551 เท่ากับ 8,779.2 กีบ/ดอลลาร์ สรอ. แข็งค่าขึ้นเมื่อเทียบกับปีก่อนร้อยละ 8.7 และอัตราซื้อขายเงินกีบต่อเงินบาทไทยเฉลี่ยของปี 2551 เท่ากับ 264.1 กีบ/บาท แข็งค่าขึ้นจากปีก่อนร้อยละ 5.4

**สาเหตุสำคัญที่ทำให้ค่าเงินกีบมีเสถียรภาพ และแข็งค่าขึ้นอย่างต่อเนื่อง เนื่องจาก**

1. ค่าเงินดอลลาร์ที่ยังอ่อนค่าลงอย่างต่อเนื่อง เมื่อเทียบกับเงินสกุลอื่น ๆ ทำให้มีความต้องการถือเงินกีบเพื่อชำระเงินเพิ่มขึ้น



2. มาตรการและนโยบายในการควบคุม ดูแล อัตราแลกเปลี่ยน ของธนาคารแห่ง สปป. ลาว เพื่อที่จะควบคุมภาวะเงินเฟ้อที่สูงมากในช่วงกลางปี 2551

3. ภาวะเศรษฐกิจโดยรวมของประเทศยังเติบโตอย่างมีเสถียรภาพ การเมืองมีความมั่นคง ได้สร้างความมั่นใจให้นักลงทุนทั้งภายในและต่างประเทศ จึงมีเงินทุนจากต่างประเทศ และรายได้จากการส่งออกเพิ่มขึ้น

### 2.10.3 อัตราดอกเบี้ย

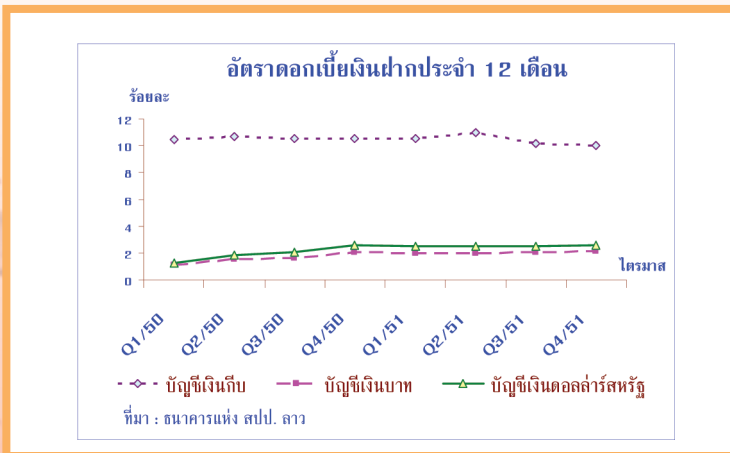
#### อัตราดอกเบี้ยเฉลี่ยของธนาคารพาณิชย์

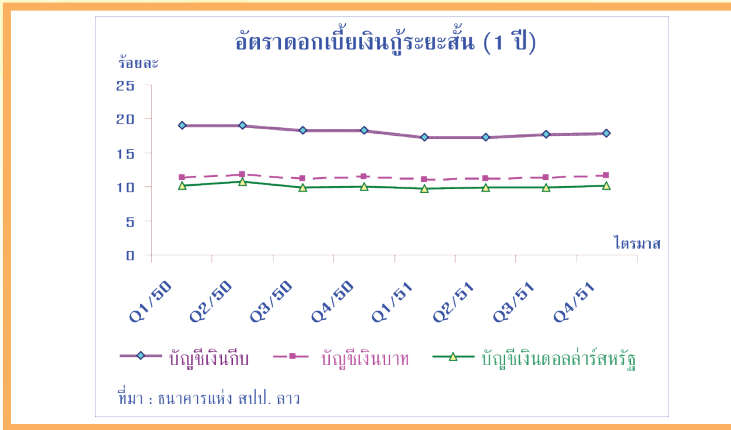
|                          | 2550  | 2551  |
|--------------------------|-------|-------|
| เงินฝากประจำ 12 เดือน    |       |       |
| เงินก๊ีบ                 | 10.55 | 10.42 |
| เงินบาท                  | 1.57  | 2.04  |
| เงินดอลลาร์ สรอ.         | 1.94  | 2.53  |
| เงินกู้ระยะเวลา 12 เดือน |       |       |
| เงินก๊ีบ                 | 18.72 | 17.52 |
| เงินบาท                  | 11.42 | 11.33 |
| เงินดอลลาร์ สรอ.         | 10.20 | 9.89  |

ที่มา : ธนาคารแห่ง สปป. ลาว

อัตราดอกเบี้ยเฉลี่ยของธนาคารพาณิชย์ ใน สปป. ลาว ณ สิ้นปี 2551 ได้ปรับตัวลดลงตามภาวะเศรษฐกิจภายในประเทศ และอัตราดอกเบี้ยของประเทศอื่น ๆ

ประกอบกับทางธนาคารแห่ง สปป. ลาว ได้ปรับลดอัตราดอกเบี้ย ธพล. ระยะสั้นสกุลเงินกีบ 3 ครั้ง จากร้อยละ 12 เป็นร้อยละ 10 ในเดือนกุมภาพันธ์ ร้อยละ 8 ในเดือนพฤษภาคม และร้อยละ 7 ในเดือนตุลาคม ตามลำดับ ทำให้อัตราดอกเบี้ยเงินฝากประจำ 12 เดือน (สกุลเงินกีบ) เฉลี่ยเท่ากับร้อยละ 10.42 ลดลงจากอัตราดอกเบี้ยเฉลี่ยปี 2550 ซึ่งเท่ากับร้อยละ 10.55 อย่างไรก็ตาม อัตราดอกเบี้ยเงินฝากประจำ 12 เดือนเฉลี่ยของบัญชีเงินฝากสกุลเงินบาทและสกุลเงินดอลลาร์ สรอ. ได้ปรับเพิ่มขึ้น โดยสกุลเงินบาทจากร้อยละ 1.57 ในปี 2550 เป็นร้อยละ 2.04 ในปี 2551 สกุลเงินดอลลาร์ สรอ. จากร้อยละ 1.94 ในปี 2550 เป็นร้อยละ 2.53 ในปี 2551





สำหรับอัตราดอกเบี้ยเงินกู้ระยะเวลา 12 เดือนเฉลี่ย ทั้งสกุลเงินกีบ เงินบาทและเงินดอลลาร์ สรอ. ต่างมีแนวโน้มลดลงตามภาวะเศรษฐกิจ และต้นทุนของเงินทุน โดยอัตราดอกเบี้ยเงินกู้สกุลเงินกีบ เท่ากับร้อยละ 17.52 สกุลเงินบาท ร้อยละ 11.33 และสกุลเงินดอลลาร์ สรอ. ร้อยละ 9.89 ลดลงจากปี 2550 ที่มีอัตราดอกเบี้ยสกุลเงินกีบ ร้อยละ 18.72 สกุลเงินบาท ร้อยละ 11.42 และสกุลเงินดอลลาร์ สรอ. ร้อยละ 10.2 ตามลำดับ

## 2.10.4 เงินฝากและสินเชื่อ

### เงินฝาก

ณ สิ้นปี 2551 ยอดเงินฝากของธนาคารพาณิชย์ใน สปป. ลาว จำนวน 10,075.3 พันล้านกีบ เพิ่มขึ้นจากปี 2550 ร้อยละ 14.4 เงินฝากส่วนใหญ่เป็นของธนาคาร

พาณิชย์รัฐ คิดเป็นสัดส่วนถึงร้อยละ 70.4 ธนาคารร่วมทุน เอกชน สัดส่วนร้อยละ 20.6 และธนาคารสาขาต่างประเทศ สัดส่วนร้อยละ 9.0

เมื่อดูตามสกุลเงิน เงินฝากสกุลเงินก๊ีบ 4,251.6 พันล้านก๊ีบ เพิ่มขึ้นจากปีก่อนร้อยละ 58.3 เงินฝากสกุลเงินตราต่างประเทศ 5,823.5 พันล้านก๊ีบ ลดลงจากปีก่อนร้อยละ 4.8

### โครงสร้างเงินฝากของธนาคารพาณิชย์

หน่วย : พันล้านก๊ีบ

| ประเภทเงินฝาก                       | 2550    | 2551     |
|-------------------------------------|---------|----------|
| เงินฝากกระแสรายวัน                  | 2,685.6 | 3,174.4  |
| เงินฝากออมทรัพย์                    | 3,222.2 | 3,488.5  |
| เงินฝากประจำ                        | 2,028.4 | 2,679.8  |
| เงินฝากของผู้มีถิ่นที่อยู่นอกประเทศ | 830.5   | 682.6    |
| เงินฝากอื่น ๆ                       | 36.4    | 50.0     |
| รวม                                 | 8,803.1 | 10,075.3 |

ที่มา : ธนาคารแห่ง สปป. ลาว

เมื่อพิจารณาประเภทของเงินฝาก สามารถจำแนกได้เป็นเงินฝากออมทรัพย์มากที่สุด จำนวน 3,488.5 พันล้านก๊ีบ (สัดส่วนร้อยละ 34.6) เพิ่มขึ้นร้อยละ 8.3 เงินฝากกระแสรายวัน 3,174.4 พันล้านก๊ีบ (สัดส่วนร้อยละ 31.5) เพิ่มขึ้นร้อยละ 18.1 เงินฝากประจำ 2,679.8 พันล้านก๊ีบ (สัดส่วนร้อยละ 26.6) เพิ่มขึ้นร้อยละ 32.1

## สินเชื่อ

ณ สิ้นปี 2551 ยอดสินเชื่อของธนาคารพาณิชย์ ใน สปป. ลาว ที่ให้แก่ภาคเศรษฐกิจจำนวน 5,844.6 พันล้าน กีบ เพิ่มขึ้นจากปี 2550 ซึ่งมียอดสินเชื่อ 3,166.4 พันล้าน กีบ ถึงร้อยละ 84.6 ส่วนใหญ่เป็นสินเชื่อที่ให้แก่ภาคเอกชน 4,553.8 พันล้านกีบ (สัดส่วนร้อยละ 78.0) เพิ่มขึ้นร้อยละ 71.6 ในส่วนสินเชื่อที่ให้แก่รัฐวิสาหกิจ เท่ากับ 1,290.7 พันล้านกีบ เพิ่มขึ้นเท่าตัวจากปีก่อนที่มียอดสินเชื่อเพียง 512.8 พันล้านกีบ

สาเหตุสำคัญที่ทำให้ยอดสินเชื่อเพิ่มขึ้นมาก จากปีก่อน เนื่องจากมีการเพิ่มขึ้นของธนาคารพาณิชย์ใหม่ รวม ถึง ภาค รัฐ มี น โย บาย ให้ ธนาคาร พา นิ ช ย์ ปล่อยสินเชื่อให้แก่สาขาที่มีใช้ทรัพยากรมากขึ้น ที่สำคัญได้แก่ อุตสาหกรรมการเกษตร อุตสาหกรรมการผลิต และ อุตสาหกรรมสิ่งทอ เป็นต้น

เมื่อพิจารณาสินเชื่อเป็นรายประเภทแล้วพบว่า สินเชื่อมีการขยายตัวเพิ่มขึ้นทุกหมวด โดยสินเชื่อที่ให้แก่ภาค ธุรกิจการค้ามากที่สุด 1,521.9 พันล้านกีบ เพิ่มขึ้นร้อยละ 45.0 รองลงมาได้แก่ สินเชื่อที่ให้แก่ภาคอุตสาหกรรมและ หัตถกรรม 1,136.2 พันล้านกีบ เพิ่มขึ้นร้อยละ 42.7 สินเชื่อ แก่ภาคเกษตรกรรม 765.4 พันล้านกีบ สินเชื่อแก่ภาคบริการ 568.1 พันล้านกีบ ต่างเพิ่มขึ้นเท่าตัวจากปีก่อน สินเชื่อแก่ภาค

วัตถุดิบและเทคโนโลยี 499.4 พันล้านกีบ เพิ่มขึ้นร้อยละ 76.4 และสินเชื่อที่ให้แก่ภาคการก่อสร้าง 235.2 พันล้านกีบ เพิ่มขึ้นร้อยละ 58.7

### 2.10.5 การดำเนินงานของธนาคารพาณิชย์

ธนาคารแห่ง สปป. ลาว ได้ดำเนินนโยบายการเงิน และรักษาเสถียรภาพของค่าเงินกีบทั้งภายในและต่างประเทศ ทำให้ปริมาณเงินขยายตัวสอดคล้องกับระดับการขยายตัวทางเศรษฐกิจ โดยใช้นโยบายและมาตรการต่าง ๆ กับธนาคารพาณิชย์ ดังนี้

1. กำหนดให้ธนาคารพาณิชย์ต้องดำรงสินทรัพย์สภาพคล่องสำหรับเงินฝากสกุลเงินกีบในอัตราร้อยละ 5 และเงินฝากที่เป็นสกุลเงินตราต่างประเทศที่ร้อยละ 10 และในกรณีเงินฝากสกุลเงินกีบได้ปรับให้ธนาคารพาณิชย์สามารถใช้พันธบัตรเป็นสินทรัพย์สภาพคล่องได้ในอัตราไม่เกินร้อยละ 2

2. ปรับลดอัตราดอกเบี้ยธนาคารกลางระยะสั้น (เงินกู้ไม่เกิน 7 วัน) สกุลเงินกีบจากร้อยละ 12 มาเป็นร้อยละ 10 (ก.พ.) ร้อยละ 8 (พ.ค.) และร้อยละ 7 (ต.ค.)

3. รักษาอัตราส่วนเงินสำรองความเสี่ยงอยู่ในระดับร้อยละ 1 ปรับลดเป็นร้อยละ 0.5 เพื่อให้ธนาคาร

พาณิชย์มีสภาพคล่องเพิ่มขึ้น เพื่อให้สนับสนุนการผลิตภายในประเทศให้ขยายตัว

4. ดำเนินการซื้อขายพันธบัตรรัฐบาลในตลาดแรกและตลาดรอง เพื่อให้ตลาดการเงินมีความคล่องตัว

5. ได้ขายลดพันธบัตรรัฐบาลให้ธนาคารพาณิชย์ และสถาบันการเงินอื่นๆ

6. ได้สนับสนุนให้ธนาคารพาณิชย์มีการกู้ยืมระหว่างกัน ทั้งสกุลเงินกีบและสกุลเงินต่างประเทศ เพื่อแก้ไขสภาพคล่อง

7. ได้ดำเนินนโยบายผ่อนคลาย ระเบียบการคุ้มครองการซื้อขายเงินตราต่างประเทศ เพื่อให้ผู้ที่ต้องการเงินตราต่างประเทศ สามารถซื้อเงินตราจากธนาคารได้ง่ายขึ้น

ยอดทรัพย์สินของธนาคารพาณิชย์ใน สปป. ลาว ปี 2551 มีทั้งหมด 13,992.9 พันล้านกีบ เพิ่มขึ้นจากปีก่อนร้อยละ 23.2 โดยเป็นของธนาคารพาณิชย์รัฐมากที่สุดคิดเป็นสัดส่วนถึงร้อยละ 59 จำนวน 8,292.7 พันล้านกีบ เพิ่มขึ้นจากปีก่อนร้อยละ 17.9 ทรัพย์สินของธนาคารร่วมทุนกับเอกชน 3,662.6 พันล้านกีบ เพิ่มขึ้นจากปีก่อนถึงร้อยละ 40.5 เนื่องจากมีการตั้งธนาคารพาณิชย์ใหม่เพิ่มขึ้น ทรัพย์สินของธนาคารสาขาต่างประเทศ 2,037.6 พันล้านกีบเพิ่มขึ้นจากปีก่อนร้อยละ 18.2

ในปี 2551 มีธนาคารพาณิชย์ตั้งขึ้นใหม่คือ ICB Banking Group เป็นธนาคารของมาเลเซียซึ่งถือหุ้น 100% และธนาคารเวียงจันทน์พาณิชย์ซึ่งเดิมถือหุ้นโดยเอกชนลาวได้ขายหุ้นให้กับธนาคาร ANZ ซึ่งถือหุ้นโดย นิวซีแลนด์และออสเตรเลีย

ทำให้ ณ สิ้นปี 2551 มีจำนวนสาขาธนาคารพาณิชย์เพิ่มขึ้นจาก 50 สาขา ในปี 2550 เป็น 60 สาขา ในปี 2551 มีหน่วยบริการของธนาคารพาณิชย์จากจำนวน 72 หน่วย ในปี 2550 เพิ่มขึ้นเป็น 116 หน่วย ในปี 2551

การบริการระบบการโอนเงินและการชำระเงินของธนาคารพาณิชย์ได้รับการปรับปรุงให้ทันสมัย หน่วยงานของภาครัฐและภาคเอกชนหลายแห่งได้หันมาใช้ระบบการเบิกจ่ายเงินเดือนผ่านระบบธนาคารเพิ่มขึ้น ส่งผลให้มีการขยายตัวของตู้ ATM จากจำนวน 44 ตู้ ในปี 2550 เป็น 111 ตู้ในสิ้นปี 2551

## 2.11 ตลาดทุน

สปป. ลาว มีโครงการที่จะจัดตั้งตลาดหลักทรัพย์ภายในต้นปี 2553 โดยความร่วมมือกับตลาดหลักทรัพย์ของประเทศเกาหลี เพื่อที่จะได้มีเงินทุนเข้ามาพัฒนาประเทศเพิ่มขึ้น และจะช่วยให้การผลิตและการลงทุนภายในประเทศขยายตัวอย่างมีเสถียรภาพ ทั้งยังเป็นการเพิ่มคุณภาพสินค้าและบริการ รวมถึง



รายรับของภาครัฐบาลจะเพิ่มขึ้น เนื่องจากบริษัทที่ได้เข้าจดทะเบียนในตลาดหลักทรัพย์จะไม่สามารถหลีกเลี่ยงภาษีได้ ทำให้ภาครัฐบาลเก็บภาษีได้ทั่วถึงมากขึ้น

ทั้งนี้ ได้มีคณะกรรมการเตรียมการจัดตั้งตลาดหลักทรัพย์ได้เตรียมออกกฎ ระเบียบ มาตรการต่าง ๆ เพื่อที่จะใช้ในการดำเนินงาน โดยเฉพาะในเรื่องการจำกัดวงเงินซื้อหุ้นของนักลงทุนต่างประเทศ ทั้งนี้ เพื่อเป็นการป้องกันมิให้นักลงทุนต่างประเทศนำเงินเข้าออกประเทศในจำนวนมาก ซึ่งจะมีผลต่อปริมาณเงินสกุลต่างประเทศในประเทศ และมีผลต่อค่าเงินกิบในที่สุด ทำให้ธนาคารแห่ง สปป. ลาว ควบคุมอัตราแลกเปลี่ยนได้ยากขึ้น

ถึงแม้ว่าจะจะมีการจำกัดวงเงินลงทุนของนักลงทุนต่างประเทศก็ตาม แต่คาดว่าจะการดำเนินงานของตลาดหลักทรัพย์จะเป็นไปอย่างราบรื่น เนื่องจากจะมีการพัฒนาตลาดหลักทรัพย์อย่างค่อยเป็นค่อยไป และประชาชนชาวลาวส่วนหนึ่งที่มีรายได้เพียงพอ จะเข้ามาลงทุนในตลาดหลักทรัพย์อีกด้วย



### ส่วนที่ 3 แนวโน้มภาวะเศรษฐกิจ สปป. ลาว ปี 2552

ในปี 2552 นี้ ทางรัฐบาลลาวจะยังคงปฏิบัติตามแผนการปฏิรูป มาตรการต่าง ๆ เพื่อที่จะให้เกิดเสถียรภาพทางเศรษฐกิจโดยรวม โดยการสนับสนุนการลงทุนและการเติบโตทางเศรษฐกิจและลดความยากจนลง โดยรัฐบาลได้กำหนดเป้าหมายความสำเร็จ โดยจะต้องรักษาระดับการเติบโตทางเศรษฐกิจให้อยู่ที่ร้อยละ 8 รายรับภาครัฐบาลที่ไม่รวมเงินช่วยเหลือจากต่างประเทศประมาณร้อยละ 15 ของ GDP แต่ถ้าวรวมเงินช่วยเหลือจากต่างประเทศ ประมาณร้อยละ 16.5 ของ GDP การขาดดุลงบประมาณ คิดเป็นร้อยละ 3.3 ของ GDP อัตราเงินเฟ้อเฉลี่ยคาดว่าจะต่ำกว่าร้อยละ 10 อัตราแลกเปลี่ยนจะมีเสถียรภาพ ทุนสำรองของประเทศจะต้องคิดเป็นมูลค่าการนำเข้าอย่างน้อย 5 เดือน

ถึงแม้ว่าสถานการณ์เศรษฐกิจจะยังคงมีเสถียรภาพ แต่ความเสี่ยงจากภาวะเงินเฟ้อยังมีมาก ภายหลังจากที่มีอัตราเงินเฟ้อที่ระดับร้อยละ 4.5 ในปี 2550 และได้ปรับตัวสูงขึ้นมากในปี 2551 เนื่องมาจากราคาอาหารและน้ำมันที่เพิ่มขึ้น ได้ส่งผลต่อต้นทุนการขนส่งเพิ่มขึ้น รวมถึงต้นทุนการผลิตของภาคการก่อสร้าง (รวมการนำเข้าวัตถุดิบ และผลิตภัณฑ์เคมี) ภาคอสังหาริมทรัพย์ และภาคเกษตรกรรม รัฐบาลลาวยังคงจะได้รับผลกระทบจากรายรับภาครัฐบาล

ที่อาจลดลงจากราคาสินค้าวัตถุดิบ โดยเฉพาะทองแดง ทองคำ ดีบุก ยางพารา น้ำตาล และสินค้าแปรรูปเกษตรอื่น ๆ

การเติบโตทางเศรษฐกิจของ สปป. ลาว ในปี 2552 นี้ คาดว่าจะเท่ากับร้อยละ 7.8 ต่ำกว่าเป้าหมายที่ตั้งไว้ที่ร้อยละ 8 เนื่องจากวิกฤติการเงินของโลก และราคาน้ำมันและสินค้าโภคภัณฑ์ในตลาดโลกที่ยังผันผวน โดยภาคเกษตรกรรม ภาคอุตสาหกรรม และภาคบริการ คาดว่าจะเติบโตเฉลี่ยร้อยละ 3.1 ร้อยละ 12.5 และร้อยละ 7.5 ตามลำดับ

ทางด้านธนาคารพัฒนาแห่งเอเชีย (ADB) คาดว่า อัตราการเติบโตทางเศรษฐกิจของ สปป. ลาว ในปี 2552 จะชะลอลง โดยมีปัจจัยที่มีผลต่อการเติบโตของเศรษฐกิจ สปป. ลาว ดังนี้

### **ปัจจัยที่อาจมีผลกระทบทำให้เศรษฐกิจชะลอตัว**

1. การส่งออกของอุตสาหกรรมตัดเย็บเสื้อผ้าสำเร็จรูปจะชะลอลง
2. การท่องเที่ยวจะชะลอตัว
3. การลงทุนจากต่างประเทศจะลดลง จากปัญหาวิกฤติการเงินของสถาบันการเงินทั่วโลก และการลดลงของราคาทองแดงในตลาดโลก
4. การชะลอของโครงการลงทุนขนาดใหญ่ ได้แก่ เขื่อนทองแดง ทองคำ โครงการผลิตไฟฟ้าพลังน้ำ เป็นต้น

5. รายรับของรัฐบาลจะลดลง เนื่องจากรายได้จากภาษีอากรจะลดลงตามกิจกรรมทางเศรษฐกิจที่ชะลอลง และราคาที่ลดลงของทองแดงในตลาดโลก รวมถึงการลดการผลิตของภาคเหมืองแร่ในประเทศ

**อย่างไรก็ดี ยังมีปัจจัยที่สนับสนุนให้เศรษฐกิจของประเทศยังสามารถเติบโต ได้แก่**

1. การใช้จ่ายภาครัฐบาลจะยังคงเติบโตอย่างต่อเนื่อง
2. การจัดการแข่งขันกีฬาซีเกมส์ในช่วงปลายปี
3. การเตรียมจัดงานฉลองครบรอบ 450 ปี ของนครหลวงเวียงจันทน์ ในต้นปี 2553

4. สภาพอากาศปีนี้ น่าจะเอื้ออำนวยต่อการผลิตภาคเกษตร รวมถึงการพัฒนาระบบชลประทานอย่างต่อเนื่อง และธนาคารพาณิชย์ได้ให้สินเชื่อเพื่อสนับสนุนแก่ภาคเกษตรกรรม จะส่งผลให้ผลผลิตเกษตรเพิ่มขึ้น

5. โครงการไฟฟ้าพลังน้ำ น้ำเทิน 2 คาดว่าจะเปิดดำเนินการได้ภายในปลายปีนี้

6. ภาครัฐบาลเตรียมที่จะออกมาตรการหลายด้าน สำหรับบรรเทาผลกระทบทางด้านเศรษฐกิจ เช่น

- ธนาคารแห่ง สปป. ลาว เตรียมจะสนับสนุนสินเชื่อแก่เกษตรกร และเตรียมให้สินเชื่อและการสนับสนุนต่าง ๆ แก่ธุรกิจขนาดกลางและขนาดย่อม

- เลื่อนการใช้ภาษีมูลค่าเพิ่มร้อยละ 10 ออกไป

## ส่วนที่ 4 นโยบายขาดเศรษฐกิจที่สำคัญ

### 4.1 นโยบายการคลัง

การดำเนินนโยบายการคลังชี้ให้เห็นว่า ภาครัฐบาลจะทำให้ภาคการคลังมีเสถียรภาพ การขาดดุลงบประมาณรวมเงินช่วยเหลือจากต่างประเทศได้ลดลงในช่วง 2 ปีที่ผ่านมา โดยรายรับจัดเก็บได้เกินกว่าที่ประมาณไว้ และรายจ่ายยังอยู่ในระดับที่เหมาะสม

งบประมาณปี 2550/51 ที่รวมการเพิ่มขึ้นของการขาดดุลที่มีใช้ทรัพยากร เพิ่มขึ้นตามค่าจ้าง เงินช่วยเหลือ และเงินโอน รัฐบาลได้มีความพยายามที่จะลดการรั่วไหลของรายรับจากภาษีในปีงบประมาณ 2549/50 โดยให้ผู้ประกอบการเข้าสู่ระบบการเสียภาษีมากขึ้น และแนะนำระบบคืนภาษีแก่ผู้ประกอบการรายใหญ่ ซึ่งมาตรการเหล่านี้เป็นการเพิ่มความโปร่งใสสำหรับระบบการจัดเก็บภาษี และช่วยเพิ่มรายรับด้วย

การใช้จ่ายอยู่ในระดับที่คาดการณ์ ขณะที่เงินช่วยเหลือจากต่างประเทศยังต่ำกว่าเป้าหมาย การใช้จ่ายที่รวมค่าจ้าง และเงินเดือนได้ขยับสูงขึ้นตามการเพิ่มขึ้นของเงินเดือน ซึ่งคาดว่าจะยังคงมีแนวโน้มเพิ่มขึ้นต่อไป เนื่องจากภาครัฐบาลมีโครงการที่จะเพิ่มแรงจูงใจสำหรับเจ้าหน้าที่ของรัฐที่ทำงานอยู่พื้นที่ห่างไกลในปี 2551/52 ซึ่งเป็นปัจจัยสำคัญของ

การเพิ่มขึ้นในภาคการคลังที่ไม่รวมทรัพยากร เพื่อเป็นการพัฒนาความมีเสถียรภาพด้านการคลังทางด้านรายจ่าย

## 4.2 นโยบายการเงิน

เพื่อให้บรรลุแผนพัฒนาเศรษฐกิจและสังคม ธนาคารแห่ง สปป. ลาว ยังคงดำเนินนโยบายการเงินแบบผ่อนคลาย โดยจัดการทรัพย์สินภายในประเทศให้อยู่ในระดับที่เหมาะสมภายใต้ความมีเสถียรภาพของนโยบายการเงิน เครื่องมือทางการเงินที่สำคัญที่มีผลในช่วงปี 2551 คือ การลดลงของอัตราดอกเบี้ยของธนาคารแห่ง สปป. ลาว จากร้อยละ 10 เป็นร้อยละ 7 รวมถึงการเปลี่ยนแปลงโครงสร้างเงินสดสำรองตามกฎหมาย โดยมีสัดส่วนของหุ้นกู้ในอัตราร้อยละ 2 ขณะที่อัตราเงินสดสำรองตามกฎหมายยังคงไม่เปลี่ยนแปลง คือเป็นเงินกีบร้อยละ 5 และเงินตราต่างประเทศร้อยละ 10 มีการก่อตั้งตลาดซื้อขายหลักทรัพย์ และการออกพันธบัตรธนาคารแห่ง สปป. ลาว

## 4.3 นโยบายอัตราแลกเปลี่ยน

ธนาคารกลางยังคงใช้นโยบายอัตราแลกเปลี่ยนลอยตัวแบบจัดการ ภายใต้กลไกตลาด เพื่อให้ค่าเงินกีบมีเสถียรภาพ โดยดูแลตลาดอัตราแลกเปลี่ยนทั้งภายในและภายนอกประเทศอย่างใกล้ชิด โดยมีการกำหนดอัตราแลกเปลี่ยนอ้างอิง กีบต่อดอลลาร์ สรอ.ในแต่ละวัน เพื่อใช้อ้างอิงให้แก่ธนาคารพาณิชย์

และร้านแลกเปลี่ยนเงิน เพื่อจะกำหนดอัตราซื้อขายของตน และสนับสนุนธนาคารพาณิชย์มีการกู้ยืมระหว่างธนาคาร และสร้างสมดุลในตลาดซื้อขายเงินตราต่างประเทศ เพื่อที่จะมีปริมาณเงินตราต่างประเทศเพียงพอกับความต้องการของธนาคารพาณิชย์ และร้านแลกเปลี่ยนเงิน โดยจะขายเงินตราต่างประเทศเข้าสู่ระบบเศรษฐกิจ เท่ากับ 20 ล้านกีบต่อคนต่อวัน และให้ร้านแลกเปลี่ยนเงินตราต่างประเทศสามารถทำธุรกรรมโดยตรง กับธนาคารกลางและธนาคารกลางจะต้องสามารถเข้าแทรกแซงในตลาดได้เมื่อไรก็ตามที่มีความต้องการเงินตราต่างประเทศ

และเพื่อรักษาเสถียรภาพเงินตราของประเทศให้มีความมั่นคง จึงได้กำหนดให้ค่าเงินกีบแข็งค่าหรืออ่อนค่าไม่เกินร้อยละ 5 ต่อปี เมื่อเทียบกับเงินดอลลาร์ สรอ. และเงินบาทไทย โดยมีรายละเอียดดังนี้

- ให้ธนาคารพาณิชย์และร้านแลกเปลี่ยนกำหนดอัตราซื้อ - ขายของตน ระหว่างกีบ/ดอลลาร์ สรอ. ให้อยู่ในระดับบวกลบร้อยละ 0.25 จากอัตราแลกเปลี่ยนอ้างอิงประจำวัน

- กำหนดส่วนต่างอัตราแลกเปลี่ยนสำหรับอัตราขายเป็นเงินสดและเงินโอน คือ อัตราขายของเงินโอนต่ำกว่าอัตราขายเงินสด 3 - 5 กีบ สำหรับอัตราแลกเปลี่ยนกีบ/ดอลลาร์ สรอ. และ 0.1 - 0.3 กีบ สำหรับอัตราแลกเปลี่ยนกีบ/บาท

- การติดตามราคา ประกาศราคาและธุรกรรมซื้อขายเงินตราต่างประเทศต้องดำเนินการผ่านเงินกีบ

#### 4.4 นโยบายด้านการธนาคาร

ธนาคารกลางจะต้องมีมาตรการที่จะทำให้ภาคธนาคาร แข็งแกร่งและมีการแข่งขันกันมากขึ้น โดยจะช่วยให้เกิดธนาคาร เอกชนใหม่ และการลงทุนในธนาคารเอกชนใหม่ เช่น ธนาคาร เวียงจันทน์พาณิชย์ เพื่อลดอำนาจของธนาคารของรัฐในอนาคต นอกจากนี้ ธนาคารกลางยังจะต้องจัดสรรเงินทุน อย่างเพียงพอสำหรับภาคธนาคารที่ร้อยละ 8 ตามมาตรฐาน บาเซิล โดยจะใช้มาตรฐานนี้ทั้งธนาคารพาณิชย์ภายในประเทศ และสาขาธนาคารต่างชาติ

ระบบการตรวจสอบของธนาคารจะได้รับการพัฒนา คณะกรรมการธนาคารจะไม่มีคณะเจ้าหน้าที่จากธนาคารกลาง โดยมีเจ้าหน้าที่จากกระทรวงการคลังแทน



## เครื่องชี้เศรษฐกิจที่สำคัญของ สปป. ลาว ปี 2546 - 2551

Nominal GDP (2008 est.) : \$5,374 million

Population (2008 est.) : 6.3 million

GDP per capita (2008 est.) : \$859

|  | 2546  | 2547  | 2548  | 2549  | 2550  | 2551  |
|--|-------|-------|-------|-------|-------|-------|
| GDP and prices<br>(percentage change)                    |       |       |       |       |       |       |
| Real GDP growth  | 3.1   | 6.4   | 7.1   | 8.4   | 7.5   | 7.2   |
| CPI (annual average)                                     | 15.5  | 10.5  | 7.2   | 6.8   | 4.5   | 7.6   |
| CPI (end year)   | 12.6  | 8.6   | 8.8   | 4.7   | 5.6   | 3.2   |
| Public finances<br>(in percent of GDP) <sup>1/</sup>     |       |       |       |       |       |       |
| Revenue  | 10.9  | 11.0  | 11.8  | 12.4  | 14.0  | 14.3  |
| Of which: Resources <sup>2/</sup>                        | 0.3   | 0.3   | 0.8   | 2.0   | 2.7   | 3.3   |
| Grants   | 2.1   | 1.1   | 1.7   | 2.0   | 1.7   | 1.3   |
| Expenditure  | 18.6  | 15.1  | 18.2  | 17.4  | 18.6  | 17.7  |
| Overall balance<br>(including grants)                    | -5.7  | -2.9  | -4.6  | -3.0  | -2.9  | -2.0  |
| Domestic financing                                       | 0.8   | -0.7  | 0.2   | -1.1  | -0.9  | -1.1  |
| External financing                                       | 4.9   | 3.6   | 4.4   | 4.0   | 3.8   | 3.0   |
| Money and credit<br>(annual percent change)              |       |       |       |       |       |       |
| Reserve money  | 27.4  | 12.9  | 18.0  | 37.2  | 58.8  | 20.2  |
| Broad money  | 19.2  | 22.8  | 7.7   | 30.1  | 38.7  | 18.3  |
| Bank Credit to the economy <sup>3/</sup>                 | -7.0  | 9.0   | 7.6   | -9.1  | 21.0  | 84.6  |
| Balance of payments                                      |       |       |       |       |       |       |
| Exports<br>(in millions of U.S. dollars)                 | 472   | 535   | 697   | 1,133 | 1,321 | 1,639 |
| In percent change  | 15.5  | 13.5  | 30.1  | 62.6  | 16.6  | 24.1  |
| Imports<br>(in millions of U.S. dollars)                 | 786   | 1,056 | 1,270 | 1,589 | 2,156 | 2,816 |
| In percent change  | 8.8   | 34.3  | 20.3  | 25.1  | 35.7  | 30.6  |
| Trade balance<br>(in percent of GDP)                     | -14.6 | -20.7 | -20.8 | -12.8 | -20.0 | -21.9 |
| Current account balance<br>(in millions of U.S. dollars) | -266  | -424  | -492  | -367  | -660  | -887  |
| In percent of GDP  | -12.4 | -16.9 | -17.8 | -10.3 | -15.8 | -16.5 |
| Gross official reserves<br>(in millions of U.S. dollars) | 216   | 228   | 238   | 336   | 536   | 636   |

|   | 2546   | 2547   | 2548   | 2549   | 2550   | 2551   |
|---|--------|--------|--------|--------|--------|--------|
| External public debt and debt service                       |        |        |        |        |        |        |
| External public debt  |        |        |        |        |        |        |
| In millions of U.S. dollars                                 | 2,031  | 2,109  | 2,203  | 2,351  | 2,521  | 2,931  |
| In percent of GDP   | 94.5   | 84.1   | 79.8   | 65.7   | 60.5   | 54.5   |
| Exchange rate   |        |        |        |        |        |        |
| Official exchange rate (kip per U.S. dollar; end-of-period) | 10,434 | 10,357 | 10,767 | 9,655  | 9,341  | 8,466  |
| Official exchange rate (kip per Thai baht; end-of-period)   | 264    | 266    | 265    | 270    | 280    | 281    |
| Nominal effective exchange rate (2000=100)                  | 71.6   | 67.7   | 67.3   | 68.3   | 67.1   | 66.3   |
| Real effective exchange rate (2000=100)                     | 93.6   | 95.9   | 103.1  | 105.5  | 104.3  | 123.5  |
| Memorandum items:   |        |        |        |        |        |        |
| GDP at current market prices                                |        |        |        |        |        |        |
| In billions of kip  | 22,597 | 26,549 | 29,369 | 35,983 | 39,874 | 46,700 |
| In millions of U.S. dollars                                 | 2,149  | 2,509  | 2,761  | 3,577  | 4,170  | 5,374  |

Sources : Data provided by the Lao P.D.R. authorities; and IMF staff estimates and projections.

<sup>1/</sup> Fiscal year basis (October to September).

<sup>2/</sup> Royalties and taxes from mining and hydropower (resource) projects.

<sup>3/</sup> Excludes debt write-----offs.

การเติบโตทางเศรษฐกิจของ สปป. ลาว ปี 2546 – 2551<sup>1/2/</sup>

(ร้อยละ)

|  | 2546  | 2547  | 2548  | 2549  | 2550  | 2551 <sup>E</sup> |
|--|-------|-------|-------|-------|-------|-------------------|
| Agriculture  | 2.5   | 3.4   | 0.7   | 2.5   | 8.6   | 3.7               |
| Agriculture and forestry                             | 2.4   | 3.4   | -0.1  | 2.4   | 9.4   | 3.9               |
| Crops and livestock                                  | 2.4   | 2.1   | 0.5   | 2.8   | 3.0   | 3.7               |
| Forestry   | 2.3   | 15.0  | -4.6  | -0.9  | 66.4  | 4.5               |
| Fishery  | 3.2   | 3.6   | 7.4   | 3.0   | 2.7   | 2.6               |
| Industry   | 19.4  | 3.7   | 10.6  | 14.2  | 4.4   | 10.4              |
| Mining and Quarrying                                 | 985.6 | -18.4 | 113.8 | 46.8  | -11.3 | 20.6              |
| Manufacturing  | 5.6   | 15.1  | 3.5   | 10.1  | 14.8  | 9.4               |
| Food and beverage                                    | -1.0  | -3.3  | -0.8  | 5.5   | 14.7  | 1.9               |
| Others   | 9.1   | 23.9  | 5.1   | 11.7  | 14.8  | 11.8              |
| Electricity and water supply                         | 1.0   | -5.3  | -5.9  | 5.7   | -3.6  | 6.2               |
| Construction   | 11.1  | 4.5   | -4.5  | -0.4  | -3.6  | 6.2               |
| Services   | 3.8   | 12.0  | 9.9   | 9.7   | 9.1   | 9.7               |
| Wholesale and retail trade                           | 1.5   | 21.2  | 9.6   | 6.6   | 10.5  | 7.3               |
| Hotels and restaurants                               | -5.5  | 3.6   | 3.9   | 6.3   | 7.5   | 6.3               |
| Transportation, warehouse,<br>post and communication | 6.3   | -1.2  | 17.7  | 8.7   | 7.4   | 8.1               |
| Banking  | 35.8  | 0.8   | -17.2 | 127.2 | 5.2   | 22.7              |
| Leasing and real estate                              | 5.1   | 2.8   | 0.1   | -1.9  | 10.2  | 2.6               |
| Ownership and dwelling                               | -4.2  | -2.9  | -0.4  | -4.2  | 5.8   | 0.7               |
| Others   | -7.5  | 19.6  | 1.4   | 3.6   | 19.8  | 6.3               |
| Services to public,<br>individuals, and institutions | -3.6  | 3.6   | 24.8  | 3.7   | 5.0   | 6.2               |
| Household employment                                 | 35.7  | -7.0  | 20.4  | 3.5   | 4.7   | 10.5              |
| Government services                                  | 4.4   | 24.3  | 23.4  | 6.0   | 15.5  | 25.8              |
| Brokerage (In direct measure)                        | -32.0 | 152.3 | 51.1  | 27.7  | 35.3  | 36.5              |

Source : Data provided by the Lao P.D.R. authorities.

<sup>1/</sup> Official estimates, which differ from IMF staff estimates.

<sup>2/</sup> Base year 2002.

