



ธนาคารแห่งประเทศไทย



รายงานเศรษฐกิจการเงินสาธารณะรัฐแห่งสหภาพเมียนมา ปี 2557/58

สำนักงานภาคเหนือ



สารบัญ

บทสรุปผู้บริหาร	1
ภาวะเศรษฐกิจเมียนมา ปี 2557/58	2
● ด้านอุปทาน	
- ภาคเกษตรกรรม	3
- กรอบที่ 1 สถานการณ์อุทกภัยในเมียนมา	3
- ภาคอุตสาหกรรม	5
- ภาคบริการ	6
● ด้านอุปสงค์	
- ภาคลงทุน	7
- กรอบที่ 2 ข้อควรทราบ: ธุรกิจยกเว้นสำหรับนักลงทุนต่างชาติ	9
- กรอบที่ 3 ระบบภาษีของเมียนมา	10
- ภาคการค้าปลีก	13
- ภาคต่างประเทศ	13
- กรอบที่ 4 โคอและกระเบื้อง...จากชายแดนเมียนมาสู่ตลาดค้าส่งแม่สอด	14
- ภาคการเงิน	16
- กรอบที่ 5 การเปิดดำเนินการของธนาคารพาณิชย์ต่างประเทศในเมียนมา	16
- กรอบที่ 6 สถานการณ์ค่าเงินจัตปี 2558	18
● เสถียรภาพภายในประเทศ	
- อัตราเงินเฟ้อ	20
- การจ้างงาน	20
● เสถียรภาพต่างประเทศ	
- กรอบที่ 7 มาตรการดูแลค่าเงินจัตของทางการเมียนมาปี 2558	21
เครื่องชี้เศรษฐกิจที่สำคัญของเมียนมา ปีงบประมาณ 2555/56 – 2560/61	22
ลำดับเหตุการณ์สำคัญปี 2557 ถึงเดือนกันยายนปี 2558	23

บทสรุปผู้บริหาร

เศรษฐกิจเมียนมา ปี 2557/58¹ ขยายตัวต่อเนื่อง การลงทุนในโครงสร้างพื้นฐานของภาครัฐ และการลงทุนโดยตรงจากต่างประเทศในอุตสาหกรรมการผลิตน้ำมันและก๊าซธรรมชาติ ธุรกิจโทรคมนาคม อุตสาหกรรมสิ่งทอ และอสังหาริมทรัพย์ เป็นกลไกหลักในการขับเคลื่อนเศรษฐกิจ ภาคเกษตรกรรมขยายตัวเพิ่มขึ้น ภาคการคลังขาดดุลงบประมาณต่อเนื่อง ดุลค้าขาดดุลจากการเร่งนำเข้าสินค้าทุน ส่งผลต่อค่าเงินจัต ปรับอ่อนค่าลง

แนวโน้มเศรษฐกิจในระยะต่อไป ยังมีแนวโน้มขยายตัวอย่างต่อเนื่อง² จากปัจจัยสนับสนุนในด้านการลงทุนจากต่างประเทศมีทิศทางเพิ่มขึ้นจากการเปิดเขตเศรษฐกิจพิเศษที่ละวะและทวาย ธุรกิจเอกชน ต่างชาติสามารถเข้าถึงแหล่งเงินทุนได้มากขึ้นจากการเปิดดำเนินการของธนาคารพาณิชย์ต่างประเทศ และการประกาศค่าแรงขั้นต่ำนอกจากสร้างความโปร่งใสในเรื่องต้นทุนค่าแรงงานแล้วยังสร้างความได้เปรียบเชิงเปรียบเทียบกับประเทศในภูมิภาค ด้านการส่งออก มีแนวโน้มเพิ่มขึ้นโดยเฉพาะในกลุ่มก๊าซธรรมชาติ

ฐานะทางการคลัง คาดว่าจะขาดดุลต่อเนื่องไปอีก 5 ปี จนถึงปีงบประมาณ 2562/63 การจัดเก็บภาษีได้เพิ่มขึ้นจากการปฏิรูปภาคการคลังอาจยังไม่เพียงพอกับการลงทุนของภาครัฐในโครงสร้างพื้นฐาน อัตราแลกเปลี่ยนมีแนวโน้มอ่อนค่าเฉลี่ยที่ระดับ 1,305 จัต/ดอลลาร์ สรอ. ในปี 2558/59

ประเด็นความท้าทายที่สำคัญ ประกอบด้วยปัญหาคอร์รัปชัน ความขัดแย้งบริเวณชายแดน ความไม่เพียงพอของโครงสร้างพื้นฐาน ความไม่ชัดเจนทางการเมืองภายหลังการเลือกตั้งทั่วไปในช่วงปลายปี 2558 รวมทั้งการชะงักทางเศรษฐกิจของประเทศคู่ค้า

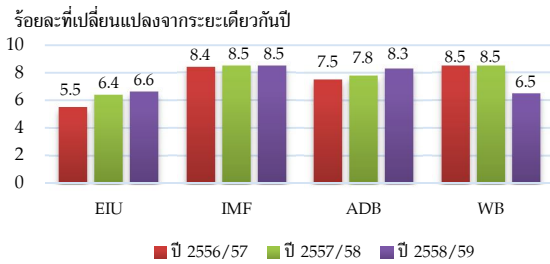
¹ รายงานฉบับนี้จัดทำข้อมูลตามรายปีงบประมาณของเมียนมา ซึ่งเริ่มในวันที่ 1 เมษายน ถึงวันที่ 31 มีนาคม ของทุกปี ข้อมูลส่วนใหญ่ในรายงานจึงเป็นข้อมูลปี 2557 ซึ่งเป็นไปตามข้อจำกัดในการเผยแพร่ข้อมูลรายปีของเมียนมา

² Economist Intelligence Unit (EIU) ฉบับเดือนพฤศจิกายน 2558

ภาพรวมเศรษฐกิจเมียนมาปี 2557/58 ขยายตัวต่อเนื่องจากปีงบประมาณก่อนจากภาคอุปสงค์เป็นสำคัญ

World Bank คาดการณ์เศรษฐกิจเมียนมา ปีงบประมาณ 2557/58 ขยายตัวร้อยละ 8.5 ใกล้เคียงกับประมาณการของ IMF โดยแรงขับเคลื่อนหลักมาจากการใช้จ่ายของภาครัฐและการลงทุนภาคเอกชน รวมทั้งภาคบริการของเมียนมาที่เติบโตสูงต่อเนื่อง ตลอดจนการปฏิรูปเศรษฐกิจของเมียนมาเริ่ม

ภาพที่ 1 ประมาณการ GDP จากองค์กรเศรษฐกิจ ในช่วง 3 ปีงบประมาณ

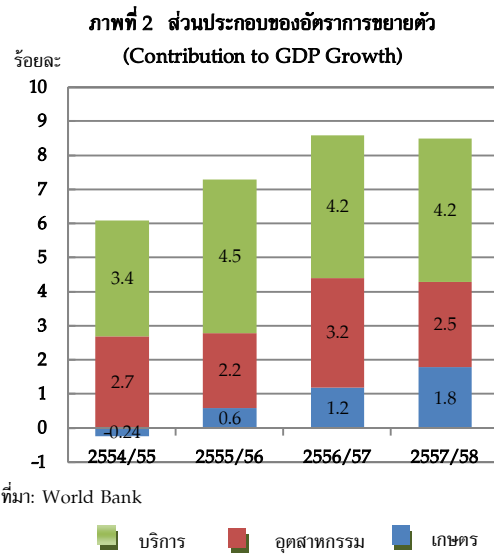


ส่งผลดีต่อความเชื่อมั่นในการบริโภคและการลงทุนของภาคเอกชนตามลำดับ **ด้านอุปสงค์ ขยายตัวสูง** ตามการขยายตัวต่อเนื่องของการลงทุนในประเทศที่ยังเพิ่มขึ้น ความต้องการบริโภคของภาคเอกชน รวมทั้งการใช้จ่ายของภาครัฐในโครงการสาธารณูปโภค ตลอดจนการส่งออกก๊าซจากแหล่งใหม่ อย่างไรก็ตาม การเร่งตัวของการนำเข้าสินค้าทุนของโครงการขนาดใหญ่ ส่งผลให้เมียนมาขาดดุลการค้าในปี 2557/58 ถึงร้อยละ 6.3 ของ GDP **ด้านอุปทาน โดยรวม**

ขยายตัว ตามการผลิตภาคอุตสาหกรรม โดยเฉพาะก๊าซธรรมชาติ ตลอดจนอุตสาหกรรมเบา เช่น สิ่งทอ แม้ภาคก่อสร้างจะชะลอลงบ้างในช่วงก่อนการเลือกตั้งในช่วงปลายปี 2558 ส่วนภาคเกษตร ปรับตัวดีขึ้นจากปริมาณผลผลิตข้าวและข้าวโพดที่เพิ่มขึ้น หลังจากชะลอตัวในช่วง 2 ปีที่ผ่านมา ขณะที่ภาคบริการ เร่งตัวตามการเติบโตอย่างรวดเร็วของสาขาโทรคมนาคม การขนส่งและภาคการท่องเที่ยว ด้าน **เสถียรภาพภายในประเทศ อัตราเงินเฟ้อ** เร่งตัวต่อเนื่องจากปีก่อน ตามราคาอาหารเป็นสำคัญ ประกอบกับเงินจัตที่อ่อนค่าทำให้ราคาสินค้านำเข้าเพิ่มขึ้นมาก ส่วน **เสถียรภาพภายนอกประเทศ อัตราแลกเปลี่ยนอ่อนค่าต่อเนื่อง** โดย IMF ประมาณการอัตราแลกเปลี่ยนเฉลี่ยปี 2557/58 อยู่ที่ 1,027 จัต/ดอลลาร์ สรอ. จาก 965 จัต/ดอลลาร์ สรอ. ในปีก่อนหน้า ตามการแข็งค่าของเงินดอลลาร์ สรอ. การขาดดุลบัญชีเดินสะพัดเพิ่มขึ้น และการชะลอตัวของการลงทุนจากต่างประเทศในช่วงก่อนการเลือกตั้ง

ด้านอุปทาน

ภาคเกษตรกรรม ในปีงบประมาณ 2557/58 ขยายตัวร้อยละ 5.6 เพิ่มขึ้นจากร้อยละ 3.6 ในปีงบประมาณก่อน ตามผลผลิตพืชสำคัญและปศุสัตว์ ผลผลิตข้าวของเมียนมา ซึ่งมีพื้นที่ปลูกเป็นสัดส่วนสูง ถึงร้อยละ 54 เพิ่มขึ้นจาก 18.7 ล้านตัน เป็น 19.7 ล้านตัน ในปีนี้ ส่วนพืชสำคัญอื่นที่เพิ่มขึ้น ได้แก่ เมล็ดถั่ว เพิ่มขึ้น ร้อยละ 4.4 ด้านปศุสัตว์ การผลิตเนื้อสัตว์ทุกประเภท เพิ่มขึ้น เนื้อแกะเพิ่มขึ้นร้อยละ 13.8 เนื้อวัวร้อยละ 8.3 เนื้อหมูร้อยละ 12.0 เนื้อไก่ร้อยละ 9.4 เนื้อเป็ดร้อยละ 6 และเนื้อปลาร้อยละ 5.3 ส่วนไข่ไก่และไข่เป็ดเพิ่มขึ้น ร้อยละ 8.7 และร้อยละ 6.6 ตามลำดับ



กรอบที่ 1 สถานการณ์อุทกภัยในเมียนมา

สถานการณ์อุทกภัยโดยรวม

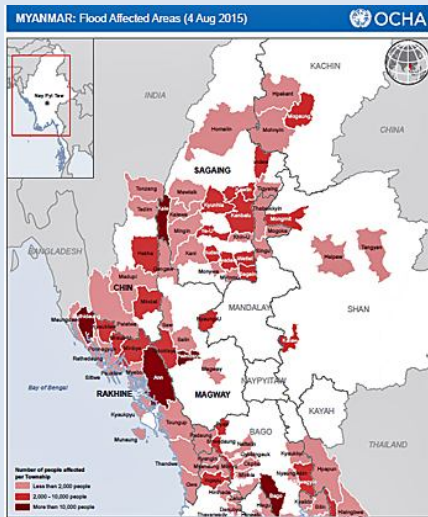
ในช่วงต้นเดือนกรกฎาคม 2558 ซึ่งเข้าสู่ช่วงฤดูฝน ได้เกิดเหตุการณ์อุทกภัยครั้งรุนแรงของเมียนมา ทำให้เกิดฝนตกหนักในรัฐยะไข่ (Rakhine) ต่อมาระหว่างเดือนกรกฎาคม สถานการณ์อุทกภัยเริ่มส่งผลกระทบเพิ่มมากขึ้นในหลายพื้นที่โดยเฉพาะภาคเหนือ ภาคตะวันตก และภาคกลางบางส่วน ซึ่งเป็นผลมาจากอิทธิพลของพายุไซโคลน “โกเมน” กระทั่งช่วงปลายเดือนกรกฎาคมเกิดฝนตกหนัก น้ำท่วม และดินถล่มในหลายพื้นที่ดังกล่าว และเมื่อวันที่ 31 กรกฎาคม ทางกรมเมียนมาจึงได้ประกาศสถานการณ์ฉุกเฉินและประกาศพื้นที่ฉุกเฉินทางภัยพิบัติครอบคลุม (1) รัฐชิน (Chin State) (2) เขตภูมิภาคสะกาย (Sagaing Region) (3) เขตภูมิภาคมะกวย (Magway Region) และ (4) รัฐยะไข่ (Rakhine State) และทางการเมียนมาได้ร้องขอความช่วยเหลือจากนานาประเทศ

ล่าสุดคณะกรรมการ “The national Disaster Management Committee (NDMC)” ของเมียนมา รายงาน ณ วันที่ 21 สิงหาคม 2558 ว่า มีประชาชนกว่า 1,615,000 คน รวม 384,905 ครอบครัว ได้รับผลกระทบจากน้ำท่วมและดินถล่มในระหว่างเดือนกรกฎาคมและสิงหาคม ประสบปัญหาไม่มีที่อยู่อาศัยชั่วคราว และอย่างน้อย 117 คน เสียชีวิตเนื่องจากน้ำท่วมและดินถล่ม

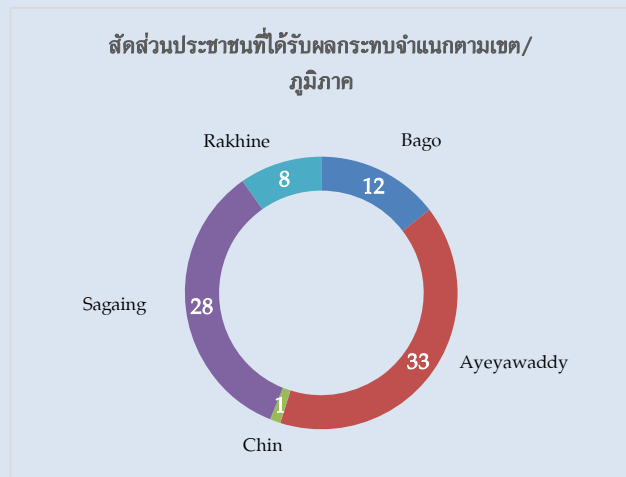
ผลกระทบจากอุทกภัย

ตามรายงานของ Farmland Management and Statistics Department ของกระทรวงเกษตรและชลประทาน (Ministry of Agriculture and Irrigation) มีพื้นที่การเกษตรได้รับความเสียหายตั้งแต่เดือนมิถุนายน - สิงหาคม มากกว่า 1.4 ล้านเอเคอร์ โดยกว่า 658,000 เอเคอร์ ซึ่งเป็นแหล่งปลูกข้าว และพืชที่สำคัญของเมียนมาถูกทำลายหรือเสียหาย พื้นที่การเกษตรโดยรวมถูกทำลายกว่า 972,000 เอเคอร์ ซึ่งอยู่ในรัฐยะไข่มากที่สุดถึง 217,246 เอเคอร์ และรัฐ/เขตภูมิภาค อีระเวดี พะโค มะกวย และซาไก ตามลำดับ อีกทั้งชุมชนที่ได้รับผลกระทบรวมกว่า 850 แห่ง ใน 33 ชุมชน ในรัฐ/เขตภูมิภาค อีระเวดี

(Ayeyrwady) พะโค (Bago) ฉิน (Chin) มะกวย (Magway) ยะไข่ (Rakhine) และซาไก (Sagaing) อย่างไรก็ตาม แม้บางพื้นที่ระดับน้ำได้ลดลงบ้างแล้ว ถนน สะพานหลายแห่งที่ถูกทำลายหรือตัดขาดได้รับการซ่อมแซมฟื้นฟูบางส่วน และประชาชนบางพื้นที่ได้ทยอยกลับบ้าน อย่างไรก็ตาม ยังคงมีบางส่วนต้องอาศัยอยู่ที่ศูนย์อพยพต่อไป เนื่องจากบ้านและที่อยู่อาศัยถูกทำลายเสียหายอย่างมาก โดยมีศูนย์อพยพกว่า 270 แห่งที่ยังคงเปิดให้บริการในเขตภูมิภาคอิรวะดี จำนวนประชาชนที่ได้รับผลกระทบจากรายงานทางการเมียนมาที่สำคัญในเขตภูมิภาคอิรวะดี จำนวน 505,761 คน ซาไก (Sagaing) จำนวน 399,567 คน มะกวย (Magway) จำนวน 308,046 คน



Map sources: The United Nations Office for the Coordination of Humanitarian Affairs (OCHA) and Myanmar Information Management Unit (MIMU)



การให้ความช่วยเหลือ

ทางการเมียนมาได้เข้าช่วยเหลือฉุกเฉิน ขณะเดียวกันเร่งฟื้นฟู/เยียวยาและดำเนินการซ่อมแซมฟื้นฟูสิ่งก่อสร้าง ถนน หนทาง สาธารณูปโภคพื้นฐานต่าง ๆ และได้จัดตั้งหน่วยงานของทางการคือ “Recovery Coordination Committee” (RCC) โดยมี The Union Minister of Construction เป็นประธานดูแล ตั้งแต่วันที่ 10 สิงหาคมที่ผ่านมา เพื่อดำเนินการวางแผน พัฒนา จัดทำแผนปฏิบัติการฟื้นฟูทั้งในระยะสั้นและระยะยาวต่อไป

หน่วยงานที่มีหน้าที่รับผิดชอบในพื้นที่ ทหาร และอาสาสมัครในนามกลุ่ม “Myanmar Red Cross Society” (MRCS) และองค์กรต่าง ๆ ร่วมกันบริจาค/ช่วยเหลือ ภาคเอกชนซึ่งมีบทบาทอย่างสูงในการเข้าช่วยเหลือหรือเยียวยาผู้ได้รับผลกระทบจากอุทกภัยในเมียนมาครั้งนี้ โดย ณ วันที่ 17 สิงหาคม 2558 NDMC เมียนมา รายงานว่าได้ใช้จ่ายไปกว่า 31 ล้านดอลลาร์สหรัฐ. ในการดำเนินกิจกรรมช่วยเหลือฟื้นฟู โดยเข้าไปดำเนินการในแต่ละรัฐและเขตภูมิภาคต่าง ๆ ทั้งการปรับปรุง ซ่อมแซมสาธารณูปโภคพื้นฐาน ถนน สะพานที่ถูกทำลายหรือตัดขาด รวมถึงสิ่งอำนวยความสะดวกเกี่ยวกับการศึกษาและด้านการสาธารณสุข การเข้าไปทำความสะอาดหรือจัดหาแหล่งน้ำให้ชุมชนต่าง ๆ

สำหรับกองทุนให้ความช่วยเหลือจากนานาชาติ จากรายงานของ OCHA's Financial Tracking Service พบว่ามีเงินช่วยเหลือรวมเป็นจำนวน 24 ล้านดอลลาร์ สรอ. อาทิ จากสหรัฐอเมริกา ญี่ปุ่น ออสเตรเลีย แคนาดา นอร์เวย์ EU อิตาลี บังคลาเทศ และสหราชอาณาจักร สำหรับรัฐบาลไทยได้ให้ความช่วยเหลือครั้งแรก จำนวน 5 ล้านบาท

- ที่มา: 1. Myanmar Information Management Unit (MIMU)
 2. The United Nations Office for the Coordination of Humanitarian Affairs (OCHA)
 3. Farmland Management and Statistics Department (Myanmar)
 4. อื่น ๆ อาทิ สถานเอกอัครราชทูตไทย ณ กรุงย่างกุ้ง และข่าวจากสื่อต่าง ๆ

ภาคอุตสาหกรรม ขยายตัวร้อยละ 8.0 ตามการผลิตก๊าซธรรมชาติเป็นสำคัญ

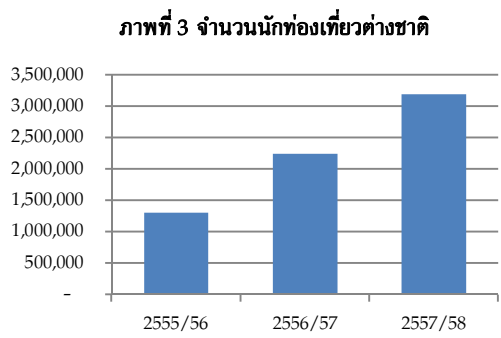
ตารางที่ 1 ผลผลิตอุตสาหกรรมของรัฐวิสาหกิจ

รายการ	ผลผลิต		
	2555/56	2556/57	2557/58
น้ำมันดิบ (บาร์เรล)	6,197 (-6.4)	6,118 (-1.3)	5,851 (-4.4)
ก๊าซธรรมชาติ (ลบ.ฟ.)	487,025 (-0.6)	482,276 (-1.0)	653,423 (35.5)
เบียร์ (ล้านแกลลอน)	26.1 (24.9)	34.1 (30.6)	44.8 (31.3)
ซีเมนต์	487,280 (-10.9)	476,513 (-2.2)	217,369 (-54.4)
ผ้าฝ้าย (ยาร์ด)	7,369 (-32.1)	3,223 (-56.3)	1,777 (-44.9)
ใยฝ้าย (ปอนด์)	6,764 (-52.7)	2,044 (-69.8)	2,094 (2.4)
อัญมณี (ล้านกะรัต)	13.1 (-2.2)	16.3 (24.4)	13.6 (-16.4)
หยก (ล้านกิโลกรัม)	19.1 (-55.7)	15.1 (-20.9)	16.7 (10.5)
ไข่มุก (มม.)	302,542 (4.0)	351,641 (16.2)	466,714.8 (32.7)

ที่มา: CSO (Central Statistical Organization)

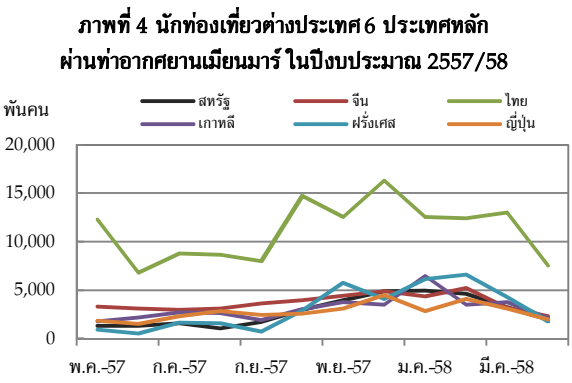
ผลผลิตอุตสาหกรรมสำคัญของรัฐวิสาหกิจปีงบประมาณ 2557/58 ที่ขยายตัวได้แก่ ก๊าซธรรมชาติ หยก ไข่มุก ส่วนการผลิตซีเมนต์ของเมียนมามีแนวโน้มลดลงมาโดยตลอด เนื่องจากส่วนใหญ่จะนำเข้าจากต่างประเทศมาเพื่อใช้ในประเทศสูงถึงร้อยละ 40 อย่างไรก็ตาม ทางกรมเหมืองมาได้เริ่มแปรรูปรัฐวิสาหกิจผลิตซีเมนต์ตั้งแต่ปี 2556 ส่งผลให้การผลิตซีเมนต์ของรัฐวิสาหกิจลดลง แต่การผลิตของภาคเอกชนเพิ่มขึ้นร้อยละ 71 เพิ่มจากที่ผลิตได้ 644,270 ตันในปีก่อนเป็น 1.1 ล้านตัน นอกจากนี้เมียนมายังมีแนวโน้มผลิตน้ำมันดิบลดลง โดยทดแทนด้วยการนำเข้าน้ำมันดิบจากต่างประเทศซึ่งมีต้นทุนถูกกว่า เป็นที่น่าสังเกตว่า ในระยะหลังเมียนมาเริ่มมีการผลิตในอุตสาหกรรมเบาเพิ่มขึ้น โดยเฉพาะสิ่งทอ เนื่องด้วยต้นทุนที่ถูกและการได้รับสิทธิพิเศษ GSP (General Systems of Preference) จาก EU ทำให้มีการลงทุนในอุตสาหกรรมดังกล่าวจากต่างประเทศเพิ่มขึ้นมาก โดยเฉพาะจากเกาหลีใต้ ฮังกอน และสิงคโปร์

ภาคบริการ ขยายตัวสูงตามการเติบโตภาคโทรคมนาคม การคมนาคมขนส่ง และการท่องเที่ยว ภาคการท่องเที่ยวขยายตัวดีตามนักท่องเที่ยวต่างประเทศ โดยนักท่องเที่ยวที่เดินทางเข้ามาประเทศ



ที่มา: กระทรวงโรงแรมและการท่องเที่ยว

เที่ยวมากที่สุด ได้แก่ ไทย จีน ฝรั่งเศส สหรัฐฯ และญี่ปุ่น และจะเข้ามาท่องเที่ยวในลักษณะ FIT (Foreign Independent Travellers) ประมาณ 1 ใน 3 รองลงมา เป็นการท่องเที่ยวแบบ Package Tour ทั้งนี้ ในปี 2557 เมียนมามีรายได้จากการท่องเที่ยว ประมาณ 1.14 พันล้านดอลลาร์ สรอ. เพิ่มขึ้นร้อยละ 22.6 จากปีก่อน³ ทั้งนี้ กระทรวงการโรงแรมและท่องเที่ยวคาดการณ์ว่าในปี 2558 จะมีนักท่องเที่ยวเข้ามา ประมาณ 5 ล้านคน และเพิ่มเป็น 7.5 ล้านคนในปี 2563



ที่มา: CSO (Central Statistical Organization)

บริการลดลงมาก **ด้านการขนส่ง** โดยเฉพาะการให้บริการด้านโลจิสติกส์ เติบโตตามการขยายตัวของการค้าในประเทศและระหว่างประเทศ

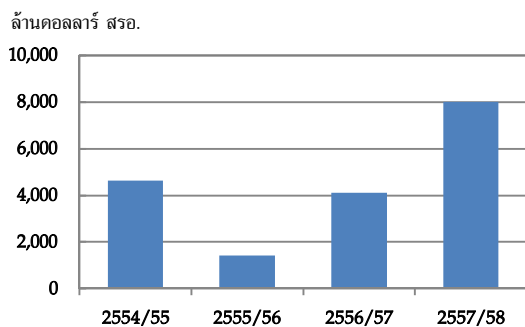
สำหรับภาคโทรคมนาคม ขยายตัวต่อเนื่อง ตามการเติบโตของตลาดในประเทศและการลงทุนที่เกี่ยวข้อง ทั้งนี้ ผู้ให้บริการด้านโทรคมนาคม 2 รายใหญ่ คือ Ooredoo Myanmar และ Telenor Myanmar ซึ่งได้รับใบอนุญาตตั้งแต่ปี 2556 และเริ่มให้บริการอย่างเป็นทางการตั้งแต่เดือนสิงหาคม 2557 ส่งผลให้มีจำนวนผู้ใช้บริการเพิ่มขึ้นอย่างรวดเร็ว โดยการแข่งขันที่เพิ่มขึ้นทำให้ค่าใช้จ่าย

³ Economist Intelligence Unit (EIU) ฉบับเดือนกันยายน 2557

ด้านอุปสงค์

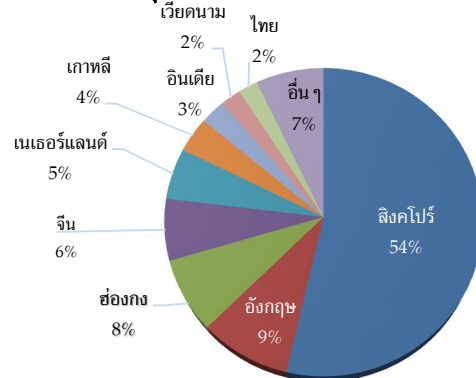
ภาคการลงทุน ยังขยายตัวสูงต่อเนื่อง ขับเคลื่อนโดยการลงทุนจากต่างประเทศเป็นสำคัญ ในปีงบประมาณ 2557/58 มีเม็ดเงินลงทุนจากต่างประเทศรวม 8.0 พันล้านดอลลาร์ สหรัฐ. จำนวน 211 โครงการ เพิ่มขึ้นจากปีก่อนเกือบเท่าตัว ส่วนใหญ่เป็นการลงทุน 3 สาขาสำคัญ โดยเฉพาะการลงทุนของต่างชาติในภาคน้ำมันและก๊าซสูงถึงร้อยละ 40.4 ตามข้อตกลงภายใต้ระบบสัญญาแบ่งปันผลผลิต หรือ Production Sharing Contracts (PSCs) ระหว่างรัฐวิสาหกิจน้ำมันและก๊าซเมียนมา (Myanmar Oil and Gas Enterprise) ซึ่งเป็นหน่วยงานในสังกัดกระทรวงพลังงานกับบริษัทต่างประเทศเพื่อสำรวจหาน้ำมันดิบและก๊าซธรรมชาติในอ่าวเบงกอลจำนวน 20 โครงการ สำหรับสาขาอื่น ๆ ที่ต่างชาติเข้าไปลงทุนรองลงมา ได้แก่ ภาคขนส่งและสื่อสาร ร้อยละ 21.1 และภาคอุตสาหกรรม ร้อยละ 18.8 ซึ่งส่วนใหญ่เป็นอุตสาหกรรมสิ่งทอ โดยในปี 2557 พบว่ามีโรงงานสิ่งทอเปิดดำเนินการเฉลี่ยมากกว่า 1 แห่งต่อสัปดาห์ ทั้งนี้ สิงคโปร์เป็นประเทศที่เข้ามาลงทุนในเมียนมามากเป็นอันดับหนึ่ง มีมูลค่าการลงทุนในสัดส่วนสูงถึงร้อยละ 54 (จำนวน 43 โครงการ) รองลงมาได้แก่ อังกฤษ ฮองกง และจีน ขณะที่ไทยอยู่ในอันดับ 9 (จำนวน 11 โครงการ) จากทั้งหมด 26 ประเทศที่เข้ามาลงทุนในเมียนมาในปีงบประมาณนี้ ทั้งนี้ จากข้อมูล ธพท. ปี 2557 พบว่าไทยเข้าไปลงทุนในสาขาเหมืองแร่ สาขาการผลิต เช่น เคมีภัณฑ์ สิ่งทอ เครื่องดื่ม สาขาค้าส่งค้าปลีก และสาขาการเงิน/ประกันภัย

ภาพที่ 5 มูลค่าการลงทุนจากต่างประเทศ



ที่มา: CSO (Central Statistical Organization)

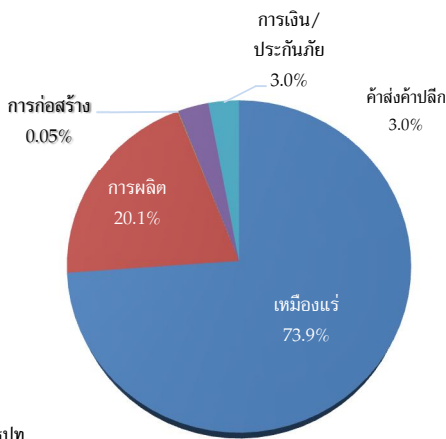
ภาพที่ 6 เงินลงทุนจากต่างประเทศ แยกตามประเทศ ปี 2557/58



ที่มา: CSO (Central Statistical Organization)

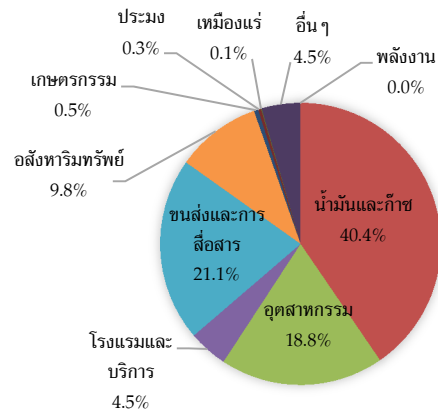
ทั้งนี้ นับตั้งแต่ปี 2531 จนถึงเดือนเมษายน 2558 ยอดคงค้างเงินลงทุนจากต่างประเทศ รวมเป็นเงิน 56.5 พันล้านดอลลาร์ สหรัฐ. รวมจำนวน 915 โครงการ จากทั้งหมด 38 ประเทศ โดยจีนและไทยเป็นประเทศที่มียอดการลงทุนสะสมมากที่สุด

ภาพที่ 7 มูลค่าการลงทุนของไทยในเมียนมา จำแนกตามธุรกิจ ปี 2557



ที่มา: ธปท.
หมายเหตุ: สัดส่วนในแผนภูมิไม่รวมสาขาอื่น ๆ

ภาพที่ 8 มูลค่าเงินลงทุนจากต่างประเทศ ปีงบประมาณ 2557/58 จำแนกตามธุรกิจ

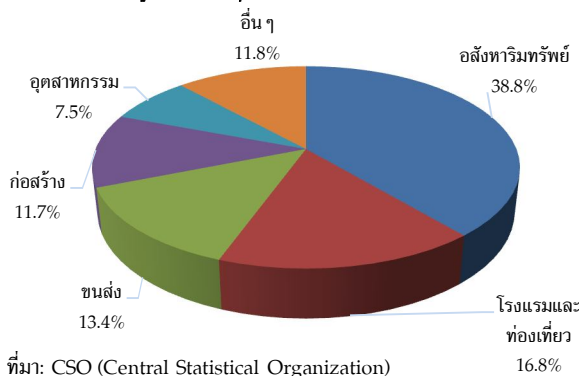


ที่มา: DICA (Directorate of Investment and Companies Administration)

สำหรับปีงบประมาณ 2557/2558 มูลค่าการลงทุนภาคเอกชนภายในประเทศรวม 1.2 ล้านล้านบาท (ประมาณ 454.9 ล้านดอลลาร์ สหรัฐ) จำนวน 66 โครงการ ลดลงร้อยละ 59.8 ตามการลดลงของการลงทุนในภาคพลังงาน ภาคโรงแรมและท่องเที่ยว และภาคการผลิต อย่างไรก็ตาม สาขาที่มีการลงทุนเพิ่มขึ้น ได้แก่ ภาคอสังหาริมทรัพย์ ซึ่งมีสัดส่วนการลงทุนสูงสุดเป็นอันดับหนึ่งร้อยละ 38.8 (จำนวน 3 โครงการ) ซึ่งส่วนใหญ่จะเป็นการลงทุนในอาคารพาณิชย์และที่อยู่อาศัยแนวสูงและกระจุกตัวอยู่ในเมืองอย่างกรุงเทพฯ และมณฑลเฉิงเต๋อ ตลอดจนการก่อสร้างภาครัฐยังคงเพิ่มขึ้นตามการลงทุนในโครงสร้างพื้นฐานเป็นสำคัญ โดยมูลค่าการลงทุนสะสมในประเทศตั้งแต่ปี 2537 จนถึงเดือนเมษายน 2558 ยอดการลงทุนสะสมมูลค่ารวมทั้งสิ้น 5.8 ล้านล้านบาท มีจำนวนบริษัททั้งสิ้น 1,074 แห่ง

อย่างไรก็ดี แนวโน้มการลงทุนโดยรวมของเมียนมา คาดว่ายังขยายตัวต่อเนื่อง ตามการคาดการณ์ของ EIU ในปีงบประมาณ 2558/59 จะขยายตัวร้อยละ 14.5

ภาพที่ 9 มูลค่าการลงทุนภายในประเทศ ปีงบประมาณ 2557/58



ที่มา: CSO (Central Statistical Organization)

กรอบที่ 2 ข้อควรทราบ: ธุรกิจยกเว้นสำหรับนักลงทุนต่างชาติ

กฎหมายการลงทุน (Foreign Investment Law 2012) กำหนดให้นักลงทุนต่างชาติไม่สามารถเข้าไปลงทุนในธุรกิจที่ส่งผลกระทบต่อวัฒนธรรมประเพณีดั้งเดิมของชนกลุ่มต่าง ๆ สุขภาพของประชาชน หรือสร้างความเสียหายต่อธรรมชาติ ระบบนิเวศน์ การนำเข้าวัตถุดิบ/ของเสียอันตราย การผลิตสารเคมีอันตราย รวมทั้งการนำเข้าเทคโนโลยี ยา และเครื่องมือที่อยู่ระหว่างการทดลองหรือยังไม่ได้รับการยอมรับให้ใช้ได้ หรือการลงทุนในรัศมี 10 ไมล์จากชายแดนยกเว้นพื้นที่ที่ระบุว่าเป็นเขตเศรษฐกิจพิเศษ โดยมีรายละเอียดดังนี้

ประเภทธุรกิจที่สงวนให้บุคคลสัญชาติเมียนมา	
กลุ่ม 1	<p>อุตสาหกรรม</p> <p>การบริหารจัดการและการรักษาป่า การผลิตยาแผนโบราณ การสกัดน้ำมันดิบไม่เกินความลึก 1,000 ฟุต การผลิตแร่ธาตุขนาดกลางและขนาดเล็ก การผลิตและการปลูกพื้นสมุนไพรมันบ้าน การขายส่งแร่เหล็ก การผลิตอาหารพื้นบ้าน การผลิตวัสดุและอุปกรณ์ที่เกี่ยวข้องกับทางศาสนา การผลิตวัสดุและอุปกรณ์ที่เกี่ยวข้องกับประเพณีและวัฒนธรรม ทัศนกรรม</p> <p>บริการ</p> <p>โรงพยาบาลพื้นบ้าน (traditional) ของเอกชน การค้าวัตถุดิบเกี่ยวกับสมุนไพรมันบ้าน การวิจัยและทดลองสำหรับยาพื้นบ้าน การให้บริการรถพยาบาล การตั้งสถานพยาบาลสำหรับผู้สูงอายุ การทำสัญญาร้านอาหาร cargo transportation การทำความสะอาดและบำรุงรักษา เพื่อให้บริการแก่รถไฟ การผลิตกระแสไฟฟ้าที่น้อยกว่า 10 เมกะวัตต์ การตีพิมพ์หรือการเผยแพร่วารสารที่เป็นภาษาของชนเผ่าหรือภาษาเมียนมา</p>
กลุ่ม 2	ธุรกิจการเกษตรและธุรกิจการปลูกพืชระยะสั้นและระยะยาว
กลุ่ม 3	ธุรกิจการขยายพันธุ์ปศุสัตว์ (livestocks)
กลุ่ม 4	ธุรกิจการประมงในเขตน่านน้ำของเมียนมา (territorial waters)

นอกจากนี้ Myanmar Investment Commission ได้ประกาศ Notification No. 1/2013 ภายใต้ Foreign Investment Law เพื่อกำหนดธุรกิจสำหรับนักลงทุนต่างชาติ 3 ประเภทธุรกิจ ได้แก่ ธุรกิจที่ห้ามลงทุน ธุรกิจที่อนุญาตต้องดำเนินการในรูปแบบกิจการร่วมค้า (Joint Venture) กับคนสัญชาติเมียนมา (Myanmar Citizen) และธุรกิจที่ต้องได้รับอนุญาตภายใต้เงื่อนไขที่กำหนด ดังนี้

1. ธุรกิจที่ห้ามนักลงทุนต่างชาติลงทุน มีจำนวน 21 ประเภท เช่น การทหาร การจำหน่ายกระแสไฟฟ้า การจัดการป่า การสกัดและการทำเหมืองแร่ขนาดเล็กจนถึงขนาดกลาง การสำรวจและการผลิตทกหรืออัญมณี exploitation แร่ธาตุรวมถึงทองคำในแหล่งน้ำ การบริหารจัดการทางอากาศ บริการนำทาง navigation สิ่งพิมพ์และการกระจายเสียง และกิจกรรมซึ่งอันตรายต่อสิ่งแวดล้อม
2. ธุรกิจที่อนุญาตต้องดำเนินการในรูปแบบกิจการร่วมค้า (Joint Venture) กับ Myanmar Citizen มีจำนวน 42 ประเภท เช่น การสำรวจและการผลิตแร่ธาตุขนาดใหญ่ การให้บริการขนส่งทางอากาศ โรงพยาบาลเอกชนพิเศษ ธุรกิจบริการท่องเที่ยว เป็นต้น
3. ธุรกิจที่ต้องได้รับอนุญาตภายใต้เงื่อนไขที่กำหนด ประกอบด้วย
 - 1) ธุรกิจที่ต้องได้รับความเห็นชอบจากกระทรวงที่เกี่ยวข้อง จำนวน 115 กิจกรรม ภายใต้ 13 กระทรวง
 - 2) ธุรกิจที่ต้องได้รับอนุญาตภายใต้เงื่อนไขอื่น จำนวน 27 กิจกรรม
 - 3) ธุรกิจที่ต้องผ่านการประเมินผลกระทบทางสิ่งแวดล้อม (Environmental Impact Assessment: EIA) จำนวน 32 กิจกรรม

ที่มา: Myanmar, Trade Policy Review Report by the Secretariat 2014, World Trade Organization

กรอบที่ 3 ระบบภาษีของเมียนมา

หลังการเลือกตั้งใหญ่ในเมียนมาเมื่อวันที่ 8 พฤศจิกายน 2558 โดยพรรค NLD ชนะการเลือกตั้งอย่างถล่มทลาย จึงมีแนวโน้มที่รัฐบาลเมียนมาจะเป็นที่ยอมรับของประชาชนชาวเมียนมาและอารยะประเทศ ซึ่งจะส่งผลให้เมียนมาเปิดประเทศสู่เวทีการค้าระหว่างประเทศอีกครั้ง ขณะเดียวกันก็พร้อมที่จะรับนักลงทุนจากประเทศต่าง ๆ ที่ผ่านมาเมียนมาได้ทำการปรับปรุงระบบภาษีต่าง ๆ อย่างบ่อยครั้ง โดยทำการปรับปรุงระบบภาษีสู่ที่สุดเมื่อวันที่ 1 เมษายน 2558 ซึ่งผู้ประกอบการค้าและการลงทุนของไทยต้องติดตามและศึกษาระบบภาษีของเมียนมาให้ทัน เพราะเป็นต้นทุนที่สำคัญของธุรกิจ

ผู้ที่มีเงินได้ในเมียนมา บุคคลธรรมดา และนิติบุคคล มีหน้าที่ต้องเสียภาษีเงินได้ให้กับรัฐบาลเมียนมา การประกอบกิจการในเมียนมา จะต้องเสียภาษีประเภทต่าง ๆ เช่น ภาษีการค้า และภาษีศุลกากร เป็นต้น เมียนมามีภาษีทั้งหมด 15 ประเภท ในที่นี้จะสรุปสาระสำคัญของภาษีที่เกี่ยวข้องกับการค้าและการลงทุนในเมียนมา ที่สำคัญ คือ ภาษีเงินได้นิติบุคคล ภาษีเงินได้บุคคลธรรมดา ภาษีการค้า และภาษีศุลกากร เป็นต้น เมียนมาเริ่มรอบบัญชีปีภาษีตั้งแต่วันที่ 1 เมษายน – 31 มีนาคม สามารถยื่นแบบภาษีได้ภายในวันที่ 30 มิถุนายน ของปีภาษีนั้น และหากเลิกกิจการกลางปีภาษีจะต้องยื่นชำระภาษีภายใน 1 เดือน นับจากวันเลิกกิจการ

1. ภาษีเงินได้นิติบุคคล (Corporate income tax)

เมียนมาใช้ระบบการเก็บภาษีขั้นเดียว โดยจัดเก็บรายได้โดยตรงจากรายได้ของนิติบุคคล แต่ไม่จัดเก็บภาษีจากรายได้ที่เกิดจากการได้รับเงินปันผลของนิติบุคคล โดยเมียนมาแบ่งประเภทผู้เสียภาษีนิติบุคคลออกเป็น 3 ประเภท คือ 1) นิติบุคคลที่มีถิ่นที่อยู่ในเมียนมา (Resident) 2) นิติบุคคลที่ไม่ได้มีถิ่นที่อยู่ในเมียนมา (Non-Resident) และองค์กรต่างประเทศในเมียนมา

ภาษีเงินได้นิติบุคคล	อัตรากาษี (ร้อยละ)
นิติบุคคลที่จัดตั้งขึ้นตามกฎหมายการลงทุนต่างประเทศ และนิติบุคคลที่จัดตั้งขึ้นตาม Myanmar Companies Act	25
นิติบุคคลที่ไม่ได้มีถิ่นที่อยู่ในเมียนมา (Non-Resident) รวมทั้งสาขาของธุรกิจต่างชาตที่จดทะเบียนในเมียนมา	35
องค์กรต่างประเทศที่กำลังปฏิบัติงาน ภายใต้การอนุญาตเป็นกรณีพิเศษ ในพื้นที่ที่ภาครัฐให้การสนับสนุนโครงการ หรือองค์กรตามข้อผูกพัน	25

นอกจากนี้ การลงทุนในเขตเศรษฐกิจพิเศษ (Special Economic Zone) ยังจะได้รับสิทธิพิเศษด้านภาษีตาม Special Economic Zone Law 2014 ซึ่งมีผลบังคับใช้ ตั้งแต่วันที่ 23 มกราคม 2557 อาทิ ยกเว้นภาษีเงินได้นิติบุคคลในช่วง 7 ปีแรกของการดำเนินธุรกิจ ลดหย่อนภาษีเงินได้นิติบุคคลร้อยละ 50 ในช่วงปีที่ 8-12 สำหรับธุรกิจที่อยู่ใน Exempted Zone ยกเว้นภาษีเงินได้นิติบุคคลในช่วง 5 ปีแรกของการดำเนินธุรกิจ ลดหย่อนภาษีเงินได้ นิติบุคคลร้อยละ 50 ในช่วงปีที่ 6-10 สำหรับธุรกิจที่อยู่ใน Promotion Zone เป็นต้น

2. ภาษีเงินได้บุคคลธรรมดา (Personal Income Tax)

เมียนมาจัดเก็บในอัตราก้าวหน้าร้อยละ 3 – 30 อย่างไรก็ตาม ชาวต่างชาติที่ไม่มีถิ่นพำนักในเมียนมา หรือที่ทำงานในเมียนมาน้อยกว่า 183 วัน/ปี ต้องเสียภาษีเงินได้บุคคลธรรมดาในอัตราร้อยละ 35 มีรายละเอียด ดังนี้

รายได้สุทธิ (จัด)	อัตรากาษี (ร้อยละ)
ชาวเมียนมา และผู้มีถิ่นพำนักในเมียนมา	3 - 30
ชาวต่างชาติที่ไม่มีถิ่นพำนักในเมียนมา	35
บุคคลชาวต่างชาติที่ได้รับอนุญาตเป็นกรณีพิเศษ เพื่อดำเนินโครงการสนับสนุนภาครัฐ หรือรัฐวิสาหกิจ	20

3. ภาษีหัก ณ ที่จ่าย (Withholding Tax)

ชาวต่างชาติที่มีถิ่นพำนักในเมียนมา และไม่มีถิ่นพำนักในเมียนมาจะถูกเรียกเก็บภาษีหัก ณ ที่จ่ายในอัตราก้าวหน้าต่างกัน ดังนี้

ประเภทของภาษี	ชาวต่างชาติที่มีถิ่นพำนักในเมียนมา (ร้อยละ)	ชาวต่างชาติที่ไม่มีถิ่นพำนักในเมียนมา (ร้อยละ)
ภาษีดอกเบี้ย	0	15
เครื่องหมายการค้า สิทธิบัตร และใบอนุญาตต่างๆ	15	20
การจ่ายเงินเพื่อการซื้อสินค้า และการให้บริการ	2	3.5

4. ภาษีการค้า (Commercial Tax)

เนื่องจากเมียนมายังไม่ได้นำระบบภาษีมูลค่าเพิ่มมาใช้ จึงเรียกเก็บภาษีจากการค้า จากผู้ผลิตสินค้าในประเทศ และการนำเข้าสินค้าจากต่างประเทศ และยังเก็บภาษีจากการส่งออกสินค้าบางประเภทด้วย นอกจากนี้ยังเก็บจากการให้บริการ เช่น การขนส่งผู้โดยสาร กิจการบันเทิง กิจการโรงแรม โดยอัตราภาษีมีดังนี้

ประเภทสินค้าและบริการ	อัตรา (ร้อยละ)
การผลิตสินค้า นำเข้าสินค้า และบริการ	0 – 100 (ขึ้นกับประเภทสินค้าและบริการ)
การส่งออกสินค้า (ยกเว้นก๊าซธรรมชาติ น้ำมันดิบ หยก อัญมณี และไม้)	ได้รับการยกเว้น
การส่งออกก๊าซธรรมชาติ น้ำมันดิบ หยก อัญมณี และไม้	5 – 50 (ขึ้นกับประเภทสินค้า)
การบริการ เช่น การค้า การขนส่ง บันเทิง ประกันภัย และอื่น ๆ	5 (ของรายได้รวม)
สินค้าที่ผลิตจากเขตนิคมอุตสาหกรรม	3
รายได้จากการผลิตสินค้าและบริการ ที่มีมูลค่าไม่เกิน 10 ล้านจัต	ได้รับการยกเว้น

5. ภาษีศุลกากร (Customs duty)

สินค้าที่นำเข้าเมียนมา ส่วนใหญ่ต้องเสียภาษีนำเข้า โดยผ่านพิธีศุลกากร ขณะที่นำเข้าสินค้าบางรายการอาจได้รับการยกเว้นภาษี ปัจจุบันอัตราภาษีศุลกากรเฉลี่ยร้อยละ 0 – 40 เมียนมาเป็นสมาชิกของอาเซียนซึ่งมีข้อผูกพันที่จะลดอัตราภาษีศุลกากรลงให้เหลือร้อยละ 0 ภายในปี 2558 ซึ่งในขณะนี้เมียนมาเริ่มดำเนินการลดภาษีศุลกากรแล้วหลายรายการ และจะทยอยลดภาษีลงเรื่อยๆ ทุกปี จนกระทั่งสินค้าทั้งหมดในตารางการลดภาษีที่ตกลงไว้กับอาเซียนเหลือร้อยละ 0 ดังนั้น สินค้าจากประเทศไทยและประเทศสมาชิกอาเซียนอื่นๆ จะได้รับสิทธิในการเสียภาษีศุลกากรที่ต่ำกว่าสินค้าจากประเทศอื่นๆ

นอกจากภาษีต่างๆ ที่กล่าวมาแล้ว ยังมีภาษีแสตมป์จากการขายหรือการโอนอสังหาริมทรัพย์พื้นที่ทั่วไปร้อยละ 5 (พื้นที่อย่างถาวรร้อยละ 7) การโอนหุ้นร้อยละ 0.3 การเช่าอสังหาริมทรัพย์ร้อยละ 1.5 – 5 ของค่าเช่า และภาษีทรัพย์สินซึ่งเรียกเก็บจากที่ดินและอาคารในเขตพัฒนาอย่างถาวร แบ่งเป็นภาษีทั่วไปไม่เกินร้อยละ 20 ต่อปี ภาษีการใช้ไฟฟ้าไม่เกินร้อยละ 5 ต่อปี ภาษีการใช้น้ำร้อยละ 12 ต่อปี และภาษีสิ่งแวดล้อมอีกไม่เกินร้อยละ 15 ต่อปี

อย่างไรก็ตาม นอกจากผู้ประกอบการค้าและการลงทุนจะต้องติดตามการเปลี่ยนแปลงระบบภาษีของเมียนมาแล้ว ยังต้องติดตามการเปลี่ยนแปลงด้าน กฎ เกณฑ์ ระเบียบ ต่างๆ ที่เกี่ยวข้องกับการค้าและการลงทุนของเมียนมาด้วยเช่นเดียวกัน

ที่มา: OECD Investment Policy Reviews, Myanmar, 2014

ภาคการคลัง ยังคงขาดดุลงบประมาณต่อเนื่อง ตามการเร่งใช้จ่ายเพื่อการลงทุนในโครงการ สาธารณูปโภคของภาครัฐ โดยในปีงบประมาณ 2557/58 ภาครัฐมีการใช้จ่าย รวม 19.4 ล้านล้านจัต เพิ่มขึ้น ร้อยละ 30.0 แม้ว่าจะสามารถจัดเก็บรายได้เพิ่มขึ้นร้อยละ 19.0 รวม 16.9 ล้านล้านจัต จากการจัดเก็บภาษี รายได้และภาษีนำเข้าซึ่งมีสัดส่วนมากกว่า 3 ใน 4 ของรายได้ทั้งหมดเพิ่มขึ้น ประกอบกับรายได้อื่น ๆ อาทิ รายได้จากใบอนุญาตประกอบกิจการสื่อสารโทรคมนาคมที่เพิ่มขึ้นมาก **ส่งผลให้ฐานะการคลัง** งบประมาณ **ขาดดุลเพิ่มขึ้น** เป็น 2.5 ล้านล้านจัต คิดเป็นร้อยละ 3.9 ของ GDP โดยส่วนใหญ่รัฐบาลจะกู้จาก ภายในประเทศเพื่อชดเชยการขาดดุล ทั้งนี้ ยอดจำหน่ายพันธบัตรรัฐบาลในปีงบประมาณ 2557/58 รวมเป็น เงิน 424,562.8 ล้านจัต ส่วนใหญ่เป็นพันธบัตรระยะเวลาดำเนินการ 5 ปี สัดส่วนร้อยละ 62 ทำให้จนถึง ณ สิ้น ปีงบประมาณ 2557/58 มียอดคงค้างรวมทั้งสิ้น 2.9 ล้านล้านจัต

สำหรับยอดหนี้คงค้างของภาครัฐ รวมทั้งสิ้น 19.9 ล้านล้านจัต ประกอบด้วย หนี้ภายในประเทศ สัดส่วนร้อยละ 54.0 และหนี้ต่างประเทศร้อยละ 46.0 ทั้งนี้ สัดส่วนหนี้สาธารณะต่อ GDP ของเมียนมาอยู่ที่ ร้อยละ 30.0 ปรับลดลงจากปีก่อนหน้าที่ร้อยละ 36.4

ในปีงบประมาณ 2558/59 คาดว่าจะขาดดุลที่ร้อยละ 4.9 ของ GDP ตามแนวโน้มการ ใช้จ่ายเพื่อการลงทุนภาครัฐที่เพิ่มขึ้น ทั้งนี้ ฐานะการคลังจะคาดว่าขาดดุลต่อเนื่องไปอีก 5 ปีข้างหน้าจนถึง ปีงบประมาณ 2562/63 แม้ว่ารายได้จากการจัดเก็บภาษีจะเพิ่มขึ้นตามการเติบโตทางเศรษฐกิจก็ตาม เนื่องจาก

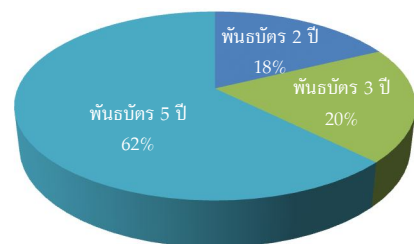
ตารางที่ 2 ภาคการคลัง			
หน่วย: พันล้านจัต			
	2555/56	2556/57	2557/58
รายได้	12,155	14,155	16,891
รายจ่าย	13,406	14,910	19,443
ดุลการคลัง	1,251	755	2,552

ที่มา: Budget Department, Ministry of Finance, Myanmar

ฐานภาษีในปัจจุบันยังคงค่อนข้างแคบประกอบ กับการจัดเก็บภาษียังไม่มีประสิทธิภาพมาก นึก ขณะที่ผลจากการปฏิรูปภาคการคลังโดย ความช่วยเหลือขององค์กรระหว่างประเทศ อาจจะเริ่มส่งผลดีอย่างค่อยเป็นค่อยไปในการ จัดเก็บภาษี สะท้อนจากการจัดเก็บภาษี เพิ่มขึ้นจากร้อยละ 3.6 ในปี 2554/55 เป็น ร้อยละ 9.0 ของ GDP ในปี 2557/58

ภาคต่างประเทศ การค้าระหว่างประเทศ ขยายตัวร้อยละ 16.8 ชะลอตัวจากร้อยละ 38.3 ในปีก่อน หน้าทั้งด้านนำเข้าและส่งออก ด้านการนำเข้า มีมูลค่า 16.6 พันล้านดอลลาร์ สหรัฐ. เพิ่มขึ้นร้อยละ 20.9 จากที่ เพิ่มขึ้นถึงร้อยละ 51.7 ปีก่อน โดยประมาณ 3 ใน 4 จะ เป็นการนำเข้าสินค้ากลุ่มทุนและสินค้าชั้นกลาง อาทิ สินค้าเครื่องจักรและอุปกรณ์ ซึ่งมีสัดส่วนสูงถึงร้อยละ 36.0 ของการนำเข้าทั้งหมด ทั้งนี้ เพื่อรองรับการการ ลงทุนที่ขยายตัวสูงต่อเนื่อง ส่วนการนำเข้าสินค้าอุปโภคบริโภค เช่น อาหารและเครื่องดื่ม เพิ่มขึ้นในอัตราที่ ไกล่เคียงกับปีก่อนหน้า ส่วนทางด้านส่งออก มูลค่า 12.5 พันล้านดอลลาร์ สหรัฐ. เพิ่มขึ้นในอัตราที่ลดลง เหลือร้อยละ 11.8 จากร้อยละ 24.8 ปีก่อน โดยส่วนหนึ่งมาจากมูลค่าการส่งออกไม้สักและไม้เนื้อแข็งลดลง เหลือเพียง 11 ล้านดอลลาร์ สหรัฐ. จากที่เคยส่งออกประมาณ 862.8 ล้านดอลลาร์ สหรัฐ. ปีก่อน จากการที่ รัฐบาลเมียนมาออกมาตรการห้ามส่งออกไม้ซุง ตั้งแต่วันที่ 1 เมษายน 2557 เพื่ออนุรักษ์ป่าไม้ของประเทศ ขณะเดียวกันการส่งออกสินค้าแร่ โดยเฉพาะเหล็กลดลงมาก ตามการผลิตเหล็กที่ลดลงเนื่องจากการปะทะกัน ระหว่างรัฐบาลและชนกลุ่มน้อยในพื้นที่ ประกอบกับกำลังซื้อของเงินที่ชะลอลง อย่างไรก็ตาม การส่งออกสินค้า

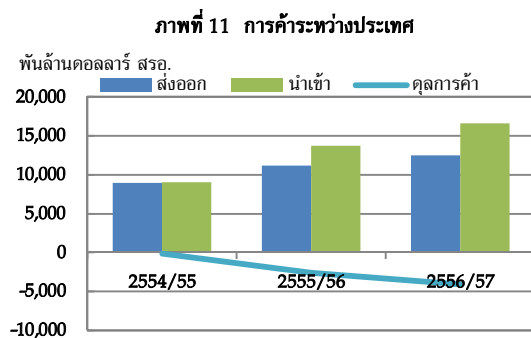
ภาพที่ 10 ยอดคงค้างพันธบัตรรัฐบาล จนถึงปีงบประมาณ 2557/58



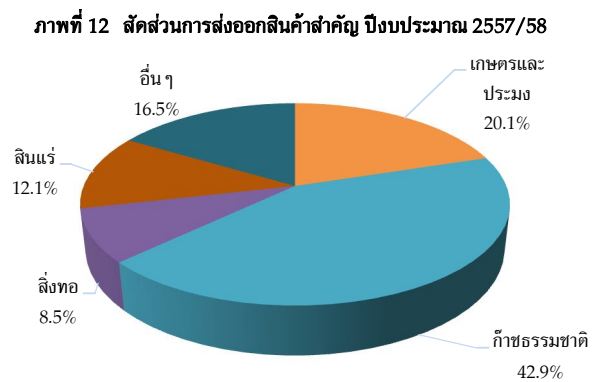
ที่มา: CSO (Central Statistical

หลัก เช่น ก๊าซธรรมชาติ ที่ส่วนใหญ่ส่งออกไปยังจีนและไทย (คิดเป็นสัดส่วนร้อยละ 41.4 ของมูลค่าการส่งออก) ยังคงขยายตัวดี จากการเพิ่มขึ้นของการผลิตก๊าซแหล่งใหม่ที่ Shew และ Zawtika นอกจากนี้สินค้าส่งออกสำคัญอื่น ๆ ยังคงขยายตัวดี ได้แก่ ข้าวและข้าวโพด ตามความต้องการของตลาดจีนที่เพิ่มขึ้น เมล็ดถั่วที่ส่งออกไปตลาดอินเดีย ทั้งนี้ คู่ค้าหลักของเมียนมา ได้แก่ ไทยและจีน ซึ่งมีมูลค่าการค้ากับเมียนมาในสัดส่วนถึงร้อยละ 53.6 โดยเมียนมาจะนำเข้าสินค้าส่วนใหญ่จากประเทศจีน สิงคโปร์ และญี่ปุ่น

ดุลการค้าในปีงบประมาณ 2557/58 ขาดดุล 4.1 พันล้านดอลลาร์ สหรัฐ. เพิ่มขึ้นจากที่ขาดดุล 2.6 พันล้านดอลลาร์ สหรัฐ. ทั้งนี้ EIU คาดการณ์ว่าเมียนมาจะนำเข้าเพิ่มขึ้นเฉลี่ยร้อยละ 22.8 ช่วงปี 2558-2562 ส่งผลทำให้ต่อการขาดดุลการค้าต่อเนื่อง



ที่มา: CSO (Central Statistical Organization)



ที่มา: CSO (Central Statistical Organization)

การค้าชายแดน คิดเป็นสัดส่วนร้อยละ 23.3 ของการค้าต่างประเทศ ในช่วงปีงบประมาณ 2557/58 มีมูลค่า 6,787.2 ล้านดอลลาร์ สหรัฐ. เพิ่มขึ้นร้อยละ 47.9 โดยเป็นการส่งออก 4,293 ล้านดอลลาร์ สหรัฐ. และการนำเข้า 2,492.2 ล้านดอลลาร์ สหรัฐ. **สำหรับการค้าชายแดนระหว่างไทยกับเมียนมา** ขยายตัวดีต่อเนื่องร้อยละ 16.33 ประกอบด้วย การส่งออกจากไทยมีมูลค่า 96,688.09 ล้านบาท และการนำเข้าจากเมียนมามีมูลค่า 129,524.86 ล้านบาท ทำให้ไทยขาดดุลการค้ากับเมียนมาร้อยละ 15.34 ซึ่งมากขึ้นเมื่อเทียบกับปี 2556/57

กรอบที่ 4 โคและกระบือ...จากชายแดนเมียนมาสู่ตลาดค้าส่งแม่สอด

ด้านศุลกากรอำเภอแม่สอด จังหวัดตาก ถือเป็นจุดผ่านแดนที่มีการนำเข้าโคและกระบือมากเป็นอันดับหนึ่ง โดยมีมูลค่าการนำเข้าปี 2558⁴ รวม 1,402 ล้านบาท โดยส่วนใหญ่จะนำเข้ามาจากอินเดีย บังคลาเทศ ผ่านทางเมียนมา เพื่อมาบริโภคในประเทศและบางส่วนจะส่งออกไปยังเวียดนาม และจีนตอนใต้ ผ่านทางจังหวัดเชียงราย

เส้นทางการค้าโคและกระบือ

พ่อค้าเมียนมาจะนำโคและกระบือเดินทางในลักษณะเดินเท้าจากชายแดนอินเดีย บังคลาเทศ และนำเข้ามาในประเทศไทยทางจังหวัดตาก ผ่านจุดผ่อนปรนในอำเภอแม่ระมาด อำเภอท่าสองยาง อำเภอแม่สอด อำเภอพบพระ และอำเภออุ้มผาง และนำเข้าสู่คอกพักฝั่งไทยผ่านทางเรือ หรือหากเป็นช่วงน้ำลดก็จะให้โคและกระบือเดินข้ามแม่น้ำเมย เพื่อให้เจ้าหน้าที่ปศุสัตว์ทำการตรวจโรค ฉีดวัคซีน และทำเครื่องหมายประจำตัวสัตว์ ตามระเบียบกรมปศุสัตว์ พร้อมทั้งกักไว้ในคอกเพื่อดูอาการประมาณ 21 วัน จึงจะสามารถขน

⁴ ปีงบประมาณ 2557 นับตั้งแต่ ตุลาคม 2556 – กันยายน 2557

ย้ายได้ เมื่อผ่านการตรวจโรคแล้ว เจ้าของคอกพักจะเป็นผู้แจ้งจำนวนโคและกระบือในคอกให้กับเจ้าของตลาดเป็นตัวแทนยื่นเสียภาษีนำเข้ากับด่านศุลกากร ตัวละ 200 บาท ส่วนการจะนำโค-กระบือไปขายที่ตลาดได้นั้นจะต้องมีใบเคลื่อนย้าย สำหรับการขนส่งจากคอกพักมาที่ตลาด และใบรับรองการตรวจสุขภาพ

หลังจากผ่านกระบวนการด้านพิธีการศุลกากรและการกักกันสัตว์แล้ว โคและกระบือทั้งหมดจะถูกนำไปจำหน่ายในตลาดค้าส่งโคและกระบือในอำเภอแม่สอด เปิดบริการมาแล้วเกือบ 30 ปี ถือเป็นตลาดขนาดใหญ่ ครอบคลุมพื้นที่กว่า 100 ไร่ สามารถรองรับโคและกระบือได้ประมาณ 2,000 – 3,000 ตัว โดยทั่วไปตลาดนัดจะเริ่มตั้งแต่วันพฤหัสบดีถึงวันอาทิตย์ โดยพ่อค้าจะนำโคและกระบือเข้าสู่ตลาดตั้งแต่วันพฤหัสบดีและเริ่มซื้อขายจนถึงวันอาทิตย์ ซึ่งหลังจากการตกลงซื้อขายแล้วพ่อค้าจะต้องนำโคและกระบือออกจากตลาดภายในวันจันทร์ โดยทั่วไปแล้ว ราคาซื้อขายโคและกระบือจะอยู่ที่ประมาณตัวละ 30,000 – 50,000 บาท (คิดตามน้ำหนักตัว) ซึ่งเจ้าของตลาดจะคิดค่าธรรมเนียมจากผู้ขายที่นำโค-กระบือ เข้าสู่ตลาด ตัวละ 30 บาท คาดว่ามูลค่าการค้าผ่านตลาดนี้จะอยู่ที่ประมาณ 100 ล้านบาทต่อสัปดาห์



การค้าและการชำระเงินการค้าโคและกระบือ

การซื้อขายโค-กระบือ มี 2 รูปแบบ คือ 1) พ่อค้าเมียนมาขายโค-กระบือให้กับพ่อค้าคนกลาง ณ คอกพัก ซึ่งส่วนใหญ่เป็นพ่อค้าท้องถิ่นคนไทย หลังจากนั้นจึงจะนำโคและกระบือมาขายต่อให้กับพ่อค้านอกพื้นที่ในตลาดค้าส่งดังกล่าว 2) พ่อค้าเมียนมานำโคและกระบือมาขายที่ตลาดค้าส่งด้วยตนเอง หากขายให้กับพ่อค้าคนกลางที่คอกพักไม่หมด ส่วนการชำระเงินค่าโคและกระบือ **จะชำระเป็นเงินบาททั้งหมด** หากเป็นการชำระเงินระหว่างพ่อค้าคนไทยด้วยกัน จะชำระโดยการโอนเงินผ่านธนาคาร หรือบางรายจะชำระโดยการโอนเงินผ่านโทรศัพท์มือถือ แต่หากเป็นการชำระเงินกับพ่อค้าเมียนมา ณ ตลาดค้าส่ง จะต้องชำระเป็นเงินสด ซึ่งหากต้องเบิกถอนเงินสดที่มีวงเงินสูง จะต้องเปิดบัญชีไว้กับธนาคารในพื้นที่ และแจ้งวงเงินที่ต้องการถอนให้ธนาคารทราบล่วงหน้า

ที่มา: จากการสำรวจของธนาคารแห่งประเทศไทย สำนักงานภาคเหนือ

ภาคการเงิน เงินฝากและสินเชื่อยังคงขยายตัวดี ณ สิ้นเดือนกุมภาพันธ์ 2558 ยอดคงค้างเงินฝากรวม 15.9 ล้านล้านจัต ประกอบด้วย เงินฝากออมทรัพย์ 10.8 ล้านล้านจัต เงินฝากประจำ 2.5 ล้านล้านจัต และเงินฝากอื่น ๆ 2.5 ล้านล้านจัต ทั้งนี้ ณ สิ้นปีงบประมาณ 2557/58 สินเชื่อขยายตัวร้อยละ 20.0 ส่วนใหญ่เป็นการให้สินเชื่อในสาขาการค้าประมาณหนึ่งในสาม โดยยอดคงค้างสินเชื่อต่อเงินฝากอยู่ที่ร้อยละ 55

กรอบที่ 5 การเปิดดำเนินการของธนาคารพาณิชย์ต่างประเทศในเมียนมา

ปัจจุบันเมียนมามีธนาคารพาณิชย์ต่างประเทศเข้ามาจัดตั้งสำนักงานผู้แทนธนาคารพาณิชย์ต่างประเทศรวม 43 แห่ง ล่าสุดธนาคารกลางเมียนมา (Central Bank of Myanmar: CBM) ให้สำนักงานผู้แทนธนาคารพาณิชย์ต่างประเทศ 25 แห่ง สมัครขออนุญาตจัดตั้งสาขาธนาคารพาณิชย์ต่างประเทศ โดยเมื่อวันที่ 1 ตุลาคม 2557 CBM ได้อนุญาตให้จัดตั้งสาขาธนาคารพาณิชย์ต่างประเทศได้ 9 แห่ง ธนาคารพาณิชย์ต่างประเทศได้ทยอยได้รับใบอนุญาตและเปิดดำเนินการสาขาธนาคารพาณิชย์ต่างประเทศมาเป็นลำดับ ดังนี้

ธนาคาร	ประเทศ	วันที่เปิดดำเนินการ
The Bank of Tokyo Mitsubishi UFJ, Ltd. (BTMU)	ญี่ปุ่น	22 เมษายน 2558
Oversea-Chinese Banking Corporation Ltd. (OCBC)	สิงคโปร์	23 เมษายน 2558
Sumitomo Mitsui Banking Corporation (SMBC)	ญี่ปุ่น	23 เมษายน 2558
United Overseas Bank (UOB)	สิงคโปร์	4 พฤษภาคม 2558
Bangkok Bank	ไทย	2 มิถุนายน 2558
Industrial and Commercial Bank of China (ICBC)	จีน	1 กรกฎาคม 2558
Malayan Banking Berhad (Maybank)	มาเลเซีย	3 สิงหาคม 2558
Mizuho Bank	ญี่ปุ่น	3 สิงหาคม 2558
Australia and New Zealand Banking Group Limited (ANZ)	ออสเตรเลีย	2 ตุลาคม 2558

ที่มา: Central Bank of Myanmar

สำหรับสาขาธนาคารพาณิชย์ต่างประเทศที่ได้รับอนุญาตจะสามารถให้บริการทางการเงินในธุรกรรมประเภทต่าง ๆ ได้ใกล้เคียงกับธนาคารท้องถิ่นของเมียนมา แต่จำกัดการให้บริการเฉพาะกลุ่มลูกค้าที่เป็นบริษัทต่างชาติ กิจการร่วมทุน (Joint Venture) และธนาคารท้องถิ่น โดยยังไม่สามารถให้บริการแก่ลูกค้ารายย่อย และบริษัทท้องถิ่นสัญชาติเมียนมา ซึ่งสามารถเปิดดำเนินการได้เพียง 1 สาขา เท่านั้น ทั้งนี้ ทางการเมียนมาไม่จำกัดสัดส่วนการจ้างงานพนักงานท้องถิ่น และ CBM ไม่มีข้อกำหนดให้ธนาคารพาณิชย์ต่างประเทศต้องเข้าร่วมเป็นสมาชิกระบบการชำระเงินใด ๆ เนื่องจากเมียนมาอยู่ระหว่างการพัฒนาโครงสร้างพื้นฐานการชำระเงิน

โอกาสและความท้าทายของธนาคารพาณิชย์ต่างประเทศในเมียนมา

ภาคธุรกิจเมียนมายังมีความต้องการสินเชื่อสูง เนื่องจาก (1) ธนาคารท้องถิ่นยังมีปริมาณเงินฝากในระบบไม่เพียงพอต่อความต้องการสินเชื่อ เพราะประชาชนขาดความเชื่อมั่นในระบบธนาคาร สอดคล้องกับผลการสำรวจเขตเศรษฐกิจพิเศษในจังหวัดชายแดนของธนาคารแห่งประเทศไทย สำนักงานภาคเหนือ พบว่าคู่ค้าเมียนมาของผู้ประกอบการไทยส่วนใหญ่ไม่นิยมฝากเงินกับธนาคารท้องถิ่น แต่นิยมถือครองเป็นสินทรัพย์ เช่น ทองคำ ซึ่งมีสาเหตุมาจากประสบการณ์ในอดีตที่ธนาคารท้องถิ่นขาดสภาพคล่อง ทำให้ต้องปิดกิจการ ประกอบกับ (2) ธนาคารท้องถิ่นส่วนใหญ่เน้นลงทุนด้วยการซื้อพันธบัตรรัฐบาลมากกว่าการให้สินเชื่อแก่ภาคธุรกิจหรือประชาชนทั่วไป สาขาธนาคารพาณิชย์ต่างประเทศในเมียนมา จึงมีโอกาสเป็น

แหล่งเงินทุนสกุลเงินตราต่างประเทศให้แก่ธนาคารท้องถิ่นเพื่อปล่อยสินเชื่อให้แก่ภาคธุรกิจในเมืองมาและรองรับการทำธุรกรรมต่างประเทศ

นอกจากความต้องการสินเชื่อของภาคธุรกิจท้องถิ่นแล้ว ความต้องการบริการทางการเงินและสินเชื่อในเมืองมามีแนวโน้มเพิ่มขึ้นต่อเนื่อง จากการเข้ามาลงทุนของบริษัทต่างชาติหลังจากเมืองมาเปิดประเทศมากขึ้น โดยเฉพาะการลงทุนโครงสร้างพื้นฐานของภาครัฐ สาธารณการพาณิชย์ต่างประเทศจึงน่าจะเป็นกลไกสำคัญที่จะช่วยสนับสนุนการลงทุนของภาคเอกชนได้เป็นอย่างดี

การขยายตัวทั้งจำนวนผู้ให้บริการและความซับซ้อนของผลิตภัณฑ์ทางการเงิน ยังทำให้เกิดความต้องการจ้างงานบุคลากรที่มีทักษะด้านการเงินการธนาคารเป็นจำนวนมาก ทั้งบุคลากรชาวเมืองมาและบุคลากรชาวต่างชาติที่มีความชำนาญในธุรกิจธนาคารระดับภูมิภาค จึงถือเป็นอีกความท้าทายหนึ่งซึ่งธนาคารพาณิชย์ต่างประเทศจะต้องเตรียมการเพื่อให้มีบุคลากรเพียงพอต่อการดำเนินธุรกิจ

มองไปข้างหน้า

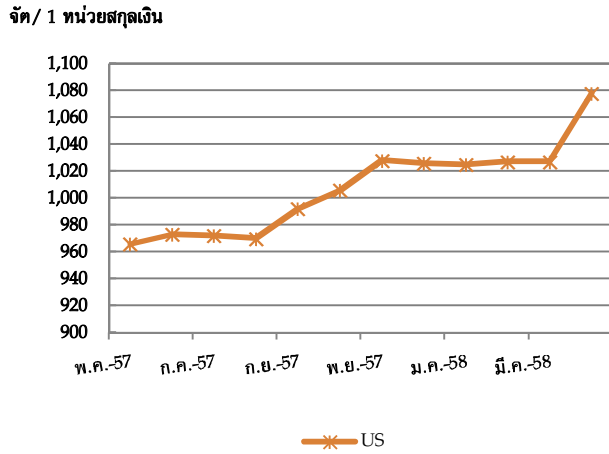
การเปิดดำเนินการของธนาคารพาณิชย์ต่างประเทศทั้ง 9 แห่งในเมืองมา แม้จะถูกจำกัดขอบเขตการให้บริการ แต่ก็นับเป็นจุดเริ่มต้นที่ธนาคารพาณิชย์ต่างประเทศจะเข้ามามีบทบาทในเมืองมาอีกครั้ง โดยนอกจากจะเป็นแหล่งเงินทุนสำคัญของบริษัทต่างชาติที่เข้าไปลงทุน เพื่อสร้างความเจริญทางเศรษฐกิจให้แก่เมืองมาแล้ว ยังสร้างแรงผลักดันให้ธนาคารท้องถิ่นต้องเร่งพัฒนาศักยภาพ เพื่อเพิ่มขีดความสามารถในการแข่งขันรองรับการขยายตัวของการค้าและการลงทุนในอนาคต (ปัจจุบันเมืองมามีธนาคารพาณิชย์ท้องถิ่น 23 แห่ง และธนาคารรัฐ 4 แห่ง) ทั้งนี้ รัฐบาลเมืองมาจำเป็นต้องสร้างความเชื่อมั่นให้ประชาชนเมืองมาหันมาใช้บริการธนาคารมากขึ้น และสร้างความเข้มแข็งแก่ระบบการเงินการธนาคาร โดยเร่งพัฒนาระบบโครงสร้างพื้นฐานด้านการเงิน โดยเฉพาะระบบการชำระเงิน ปรับปรุงหลักเกณฑ์การกำกับดูแลธนาคารพาณิชย์ให้เหมาะสมกับสภาพแวดล้อมทางการเงินที่เปลี่ยนแปลงไป ตลอดจนพัฒนาทักษะด้านการเงินแก่บุคลากรชาวเมืองมา

ในระยะต่อไป คาดว่าพัฒนาการระบบการเงินของเมืองมาจะเป็นในลักษณะก้าวกระโดด สะท้อนจากการผลักดันนโยบายปฏิรูปนโยบายด้านการเงินการธนาคารอย่างต่อเนื่องและเป็นรูปธรรม อาทิ ในปี 2557 มีการอนุญาตให้บริษัทโทรคมนาคมต่างชาติ 2 แห่ง (ได้แก่ บริษัท Ooredoo และบริษัท Telenor) ให้บริการเครือข่ายโทรศัพท์มือถือ และต่อมา CBM ได้อนุญาตให้ธนาคารท้องถิ่นให้บริการทางการเงินผ่านโทรศัพท์มือถือ เพื่อเพิ่มช่องทางการเข้าถึงบริการทางการเงินของประชาชนเมืองมา ส่งผลให้จำนวนผู้ใช้บริการธนาคารท้องถิ่นผ่าน internet และโทรศัพท์มือถือขยายตัวมาก โดยเฉพาะในเมืองย่างกุ้ง

อัตราดอกเบี้ย อัตราเงินฝากเฉลี่ยร้อยละ 8 - 10 และอัตราดอกเบี้ยเงินกู้ยืมทั่วไปอยู่ที่ร้อยละ 13 ทั้งนี้ ในช่วงปี 2555 - 2557 อัตราดอกเบี้ยภายในประเทศแต่ละประเภทยังไม่มีเปลี่ยนแปลง ยกเว้นอัตราดอกเบี้ยที่ธนาคารพาณิชย์ให้กู้ยืมแก่เกษตรกรลดลงจากร้อยละ 8.50 เหลือร้อยละ 5.0 ตั้งแต่วันที่ 1 มิถุนายน 2557 เป็นต้นมา

ตารางที่ 3 อัตราดอกเบี้ยสถาบันการเงินในเมืองมา	
ธนาคารกลาง	ร้อยละ 10
เงินฝาก	เฉลี่ยร้อยละ 8-10
	ระยะ 12 เดือน ร้อยละ 9
เงินให้สินเชื่อ	ทั่วไป ร้อยละ 13
	เกษตรกร ร้อยละ 5
	ส่วนบุคคล ร้อยละ 36

ภาพที่ 13 อัตราแลกเปลี่ยนเงินดอลลาร์ สรอ. อังอิงเฉลี่ยรายเดือน ปีงบประมาณ 2557/58



ที่มา : CSO (Central Statistical Organization)

อัตราแลกเปลี่ยน มีแนวโน้ม

อ่อนค่าจากการขาดดุลบัญชีเดินสะพัดต่อเนื่อง รวมทั้งการที่ค่าเงินดอลลาร์ สรอ. แข็งค่าขึ้นมากในช่วงกลางปี 2557 ขณะที่ความต้องการเงินดอลลาร์ สรอ. ของผู้นำเข้าเพิ่มขึ้นมากในตลาดเงินของเมียนมา ทั้งนี้ จากการประมาณการของ IMF อัตราแลกเปลี่ยนเฉลี่ยปี 2557/58 อยู่ที่ 1,027 จัต/ดอลลาร์ สรอ. จาก 965 จัต/ดอลลาร์ สรอ. ในปี 2556/57 ตามการแข็งค่าของเงินดอลลาร์ สรอ. การขาดดุลบัญชีเดินสะพัดเพิ่มขึ้น และการชะลอตัวของการลงทุนจากต่างประเทศในช่วงก่อนการเลือกตั้ง โดยแนวโน้มค่าเงินจัตยังมีทิศทางอ่อนค่าต่อเนื่อง จากการขาดดุลบัญชีเดินสะพัดที่เพิ่มขึ้นต่อเนื่อง

กรอบที่ 6 สถานการณ์ค่าเงินจัตปี 2558

นับแต่ต้นปี 2558 ค่าเงินจัตโน้มอ่อนค่าลงมาก โดยเฉพาะอย่างยิ่งตั้งแต่เดือนกรกฎาคมเป็นต้นมา และกลับมาทรงตัวก่อนการเลือกตั้งที่มีขึ้นในวันที่ 8 พฤศจิกายน 2558 โดยในเดือนกันยายน อัตราแลกเปลี่ยนเงินจัต อ่อนค่าลงมาอยู่ที่ระดับ 1,284 จัตต่อดอลลาร์ สรอ.

เมียนมาเป็นประเทศที่ได้รับผลกระทบจากค่าเงินอ่อนค่ามากที่สุดในภูมิภาค เห็นได้จากค่าเงินที่อ่อนค่าลงไปกว่าร้อยละ 26 ตั้งแต่ต้นปี 2558 (รูปที่ 2) โดยมีสาเหตุมาจาก (1) ตามปัจจัยพื้นฐานทางเศรษฐกิจของประเทศที่ขาดดุลบัญชีเดินสะพัดจำนวนมาก จากการขาดดุลการค้าที่เพิ่มมากขึ้นในระยะหลัง 2-3 ปี ที่ผ่านมา โดยขาดดุลการค้าเพิ่มขึ้นจากที่ขาดดุล 92 ล้านดอลลาร์ สรอ. ในปี 2555/56 เป็น 2,556 ล้านดอลลาร์ สรอ. และ 4,109 ล้านดอลลาร์ สรอ. ในปี 2556/57 และปี 2557/58 (ตารางที่ 1) (2) การอ่อนค่าของเงินในภูมิภาคต่อเงินดอลลาร์ สรอ. เนื่องจากมีเงินทุนเคลื่อนย้ายไหลกลับจากที่สหรัฐอเมริกาที่มีแนวโน้มจะขึ้นอัตราดอกเบี้ย และ (3) การอ่อนค่าของเงินหยวน ตลอดจนความกังวลเกี่ยวกับเศรษฐกิจจีนที่ชะลอตัว ซึ่งส่งผลทำให้มีการเก็งกำไรของตลาดเงินในเมียนมาในช่วงที่ผ่านมา เนื่องจากการขาดแคลนสภาพคล่องเงินสกุลดอลลาร์ สรอ. ซึ่งสาเหตุส่วนหนึ่งมาจากการที่โครงสร้างภาคการค้าต่างประเทศของเมียนมา ที่มีภาครัฐจะเป็นผู้ส่งออกสัดส่วนสูงร้อยละ 57 ขณะที่ภาคเอกชนเป็นผู้นำสินค้าเข้ามีสัดส่วนถึงร้อยละ 83 ทำให้เกิดความไม่สมดุลของความต้องการเงินตราต่างประเทศที่หมุนเวียนในระบบเศรษฐกิจของเมียนมาในตลาดการเงินบางช่วงเวลา

ทั้งนี้ คาดว่าในปี 2559 เงินจัตยังมีความเสี่ยงที่จะมีความผันผวนสูงขึ้นต่อไปอีก จากความผันผวนของตลาดเงินโลก และหากราคาพลังงานยังอยู่ในระดับต่ำต่อไป จะส่งผลทำให้การจัดเก็บรายได้ภาครัฐของเมียนมาลดลง เนื่องจากเมียนมาส่งออกก๊าซเฉลี่ยต่อปี ในสัดส่วนประมาณร้อยละ 30-40 ของการส่งออกของประเทศ (ตารางที่ 1)

ตารางที่ 1 การส่งออกและนำเข้าของเมียนมา

หน่วย : ดอลลาร์ สหรัฐ.

ปีงบประมาณ	2555-56	2556-57	2557-58
ส่งออก	8,977	11,204	12,524
- ก๊าซ	3,666	3,299	5,179
สัดส่วน (ร้อยละ ของการส่งออก)	41	29	41
นำเข้า	9,069	13,760	16,633
ดุลการค้า	-92	-2,556	-4,109

ที่มา: Central Statistical Organization, Monthly Economic Indicators, Myanmar

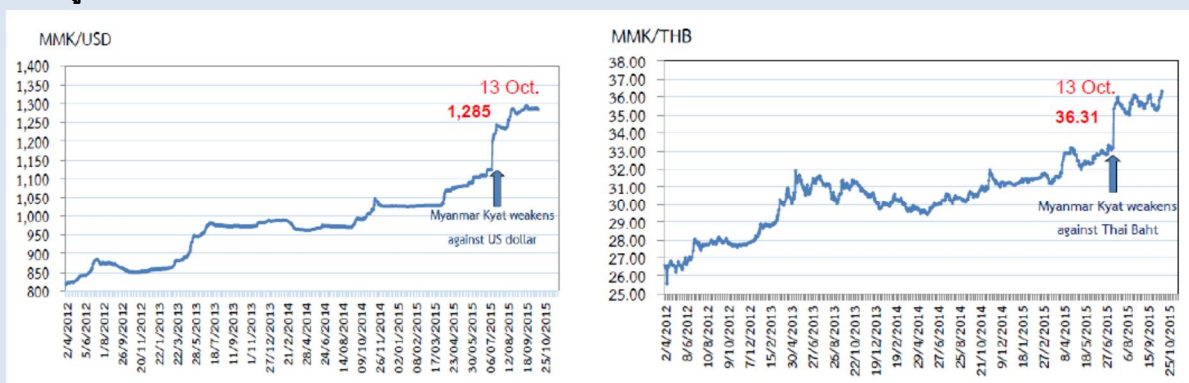
ตารางที่ 2 อัตราแลกเปลี่ยนเงินจั๊ตเทียบกับดอลลาร์ สหรัฐ. และเงินบาท

	2554 [☆]	2555	2556	Q2/58	Q3/58	ส.ค. 58	ก.ย. 58	1-13 ต.ค. 58
Myanmar Kyat/US Dollar (average)	854	937	987	1,084	1,243	1,258	1,284	1,287
% Δ qoq, mom (- = Depreciation)		-8.86	-5.07	-5.35	-12.79	-5.56	-2.02	-0.23
Myanmar Kyat/Thai Baht (average)	27.44	30.42	30.36	32.60	35.30	35.58	35.68	35.66
% Δ qoq, mom (- = Depreciation)		-9.80	0.20	-4.69	-7.65	-2.59	-0.28	0.06

☆ ตั้งแต่ 2 เม.ย. 2556

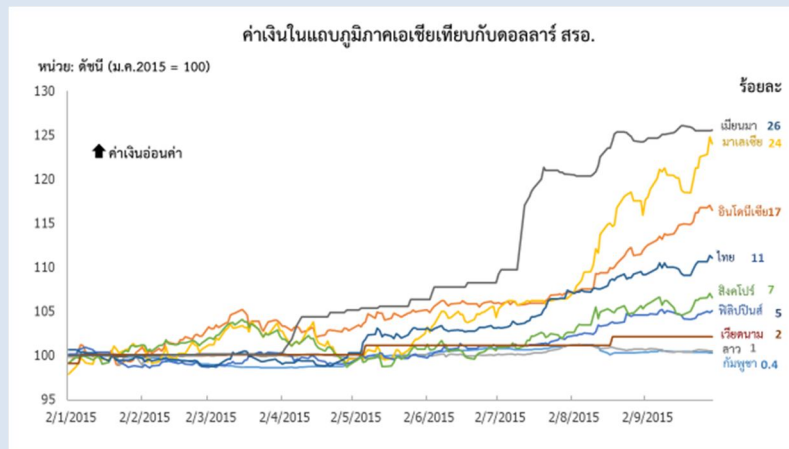
ที่มา: ธนาคารกลางแห่งสหภาพเมียนมา และคำนวณโดย ธพท.

รูปที่ 1 ภาวะอัตราแลกเปลี่ยนเงินจั๊ต



ที่มา: ธนาคารกลางสาธารณรัฐแห่งสหภาพเมียนมา และคำนวณโดย ธพท.

รูปที่ 2 เปรียบเทียบค่าเงินภูมิภาคเอเชียกับดอลลาร์ สรอ.

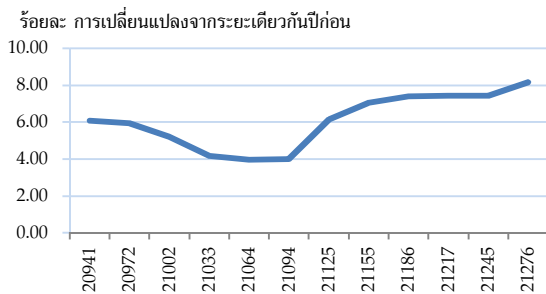


ที่มา: CEIC และธนาคารกลางแห่งสหภาพเมียนมา คำนวณโดย ธพท.

เสถียรภาพภายในประเทศ

อัตราเงินเฟ้อ ในปีงบประมาณ 2557/58 ของเมียนมายังคงเพิ่มขึ้นอยู่ที่ร้อยละ 5.91 ใกล้เคียงกับปีงบประมาณก่อนหน้า โดยในเดือนเมษายน 2558 อัตราเงินเฟ้อของเมียนมาสูงถึงร้อยละ 8.18 ตามราคาสินค้าหมวดอาหารมีสัดส่วนสูงถึงร้อยละ 68 โดยเฉพาะกลุ่มสินค้านำเข้า อาทิ น้ำมันพืช นม ส่วนราคาสินค้าที่ไม่ใช่หมวดอาหารที่เพิ่มขึ้นมาก ได้แก่ ค่าเช่าบ้าน ตามอุปสงค์ที่เพิ่มขึ้นทั้งในส่วนของผู้ที่อยู่

ภาพที่ 14 อัตราเงินเฟ้อรายเดือนปี 2557/58



ที่มา: CSO (Central Statistical Organization)

อาศัยและอาคารพาณิชย์ ทั้งนี้ EIU คาดว่าในปีงบประมาณ 2558/59 จะสูงถึงร้อยละ 9.2 เป็นผลจากที่ (1) ค่าเงินจัตออ่อนค่า เนื่องจากการนำเข้าสินค้าเพิ่มมากขึ้นในระยะหลัง ทำให้บัญชีเดินสะพัดของเมียนมาขาดดุลจำนวนมาก และสาเหตุจากการแข็งค่าของเงินดอลลาร์ สรอ.เทียบกับเงินสกุลในภูมิภาค รวมทั้งเงินจัตก็เช่นเดียวกัน ส่งผลให้เกิดเงินเฟ้อจากการนำเข้า (Imported Inflation) (2) ความต้องการบริโภคภายในประเทศที่เพิ่มสูงขึ้นอย่างรวดเร็ว โดยเฉพาะการนำเข้าของสินค้าอุปโภคบริโภค รวมถึงสินค้าทุน ส่วนหนึ่งจากการผ่อนคลายเกณฑ์การนำเข้าสินค้าที่มากขึ้น (3) การขยายตัวของค่าใช้จ่ายภาครัฐที่ใช้นโยบายการคลังขาดดุลจำนวนมาก รวมทั้ง (4) นโยบายการขึ้นเงินเดือนให้ข้าราชการ และการเพิ่มขึ้นของราคาส่งหาริมทรัพย์ในช่วงที่ผ่านมา

การจ้างงาน ในช่วงปีงบประมาณ 2557/58 จำนวนแรงงานจดทะเบียน รวมทั้งสิ้น 894,443 คน เทียบกับจำนวนแรงงานจดทะเบียนในปีก่อนที่ 1,103,676 คน ลดลงร้อยละ 19.0 สำหรับจำนวนแรงงานเมียนมาที่ไปทำงานในต่างประเทศเพิ่มขึ้นร้อยละ 14.8 โดยประเทศที่นิยมไปทำงานส่วนใหญ่ ได้แก่ ไทย (สัดส่วนร้อยละ 50.6) และมาเลเซีย (สัดส่วนร้อยละ 41.3) ซึ่งมีจำนวนแรงงานเมียนมาเข้าทำงานเพิ่มขึ้นร้อยละ 8 และร้อยละ 25.7 ตามลำดับ

เสถียรภาพต่างประเทศ

IMF ประมาณการเงินสำรองทางการในปีงบประมาณ 2557/58 รวม 5.1 พันล้านดอลลาร์ สรอ. โดยมีสัดส่วนเงินสำรองต่อมูลค่านำเข้าเท่ากับ 2.8 เดือน และมีแนวโน้มลดลงเหลือร้อยละ 2.5 ในปีหน้า

กรอบที่ 7 มาตรการดูแลค่าเงินจัดของทางการเมียนมาปี 2558

ธนาคารกลางเมียนมา (CBM) ได้ออกมาตรการเพื่อดูแลค่าเงินจัดอย่างต่อเนื่องตั้งแต่ต้นปี 2558 อาทิ การกำหนดให้ถอนเงินสดจากบัญชี Foreign Currency Deposit (FCD) ครั้งละไม่เกิน 5,000 ดอลลาร์ สรอ. และไม่เกิน 2 ครั้งต่อสัปดาห์ การอนุญาตให้รับแลกเปลี่ยนเงินสกุลบาท และเงินสกุลริงกิตของมาเลเซียเพิ่มเติม นอกเหนือจากเงินสกุลดอลลาร์ สรอ. เงินสกุลดอลลาร์สิงคโปร์ และเงินสกุลยูโร รวมทั้งกำหนดให้หน่วยงานภาครัฐเมียนมาจัดซื้อจัดจ้างด้วยเงินสกุลจัด

ล่าสุดเมื่อวันที่ 13 ตุลาคม 2558 ธนาคารกลางเมียนมา (CBM) ออกประกาศการเรียกคืนใบอนุญาตแลกเปลี่ยนสกุลเงินต่างประเทศ (Foreign Exchange Acceptor & Holder License) โดยผู้ถือครองมีกำหนดที่จะต้องคืนใบอนุญาตให้แก่ CBM ตั้งแต่วันที่ 19 ตุลาคม - 30 พฤศจิกายน 2558 โดยการเรียกคืนใบอนุญาตดังกล่าว มีวัตถุประสงค์เพื่อ (1) รักษาเสถียรภาพเงินจัดและป้องกันปัญหาการเกิด Dollarization เนื่องจากมีการใช้เงินสกุลดอลลาร์ สรอ. ซื้อขายและกำหนดราคาสินค้าและบริการภายในประเทศกันอย่างแพร่หลาย ทำให้อุปสงค์เงินดอลลาร์ สรอ. เพิ่มสูงขึ้น ส่งผลให้อัตราแลกเปลี่ยนเงินจัดผันผวนและไม่มีเสถียรภาพ (2) ส่งเสริมให้มีการใช้เงินจัด ในการชำระค่าสินค้าและบริการภายในประเทศ และ (3) ลดการใช้เงินสด ตามนโยบายภาครัฐที่ต้องการสนับสนุนให้ใช้บัตรเครดิต บัตรเครดิตบัตรชำระสินค้าและระบบจ่ายเงินออนไลน์ภายในประเทศ

ทั้งนี้ ธนาคารพาณิชย์และบริษัทผู้รับอนุญาตแลกเปลี่ยนเงินตราต่างประเทศอย่างเป็นทางการยังสามารถแลกเปลี่ยนเงินดอลลาร์ สรอ. หรือทำธุรกรรมได้ตามปกติ ยกเว้น บริษัท/ห้างร้าน องค์กรธุรกิจต่าง ๆ ที่ต้องคืนใบอนุญาต ได้แก่ (1) โรงแรมและธุรกิจการท่องเที่ยว (2) ร้านอาหารและภัตตาคาร (3) ร้านค้าปลอดภาษี (Duty Free) (4) สายการบิน (5) โรงพยาบาล (6) ธุรกิจรับส่งสินค้าระหว่างประเทศ หรือ Freight Forwarder (7) บริการ การสื่อสาร (8) อื่น ๆ ประเภท ธุรกิจบริการเครื่องดื่ม มีและไม่มีแอลกอฮอล์ ไปรษณีย์ สื่อสิ่งพิมพ์ อพาร์ทเมนต์ (9) อื่น ๆ อาทิ ร้านผ้าไหม ของที่ระลึก สโมสรรกอล์ฟ ที่ต้องดำเนินการคืนใบอนุญาตภายในกำหนดระยะเวลาดังกล่าว

ตารางที่ 4 เครื่องชี้เศรษฐกิจที่สำคัญของเมียนมา ปีงบประมาณ 2555/56 - 2560/61

Fiscal year	2555/56	2556/57 ¹	2557/58 ²	2558/59 ²	2559/60 ²	2560/61 ²
GDP in billions of kyats ³	47,722	54,699	62,834	76,471	92,641	109,600
GDP in billions of U.S. dollars	55.6	56.7	63.1	65.8	71.3	79.0
Real GDP (IMF staff estimate) (%y-o-y)	7.3	8.4	8.5	8.5	8.4	8.3
GDP per capita (US\$)	1,100	1,112	1,228	1,269	1,364	1,502
CPI (end of period) (%y-o-y)	4.7	6.3	7.4	13.3	10.2	8.2
Domestic Public Debt (% of GDP)	17.8	16.8	17.2	17.6	17.1	17.0
Broad money (%y-o-y)	46.6	32.7	21.7	31.7	28.4	24.4
Domestic credit (%y-o-y)	5.1	24.6	28.8	34.7	30.3	27.9
Trade balance (millions US\$)	-3.8	-4.6	-8.2	-11.6	-11.1	-10.0
Current account balance (% of GDP)	-4.2	-5.2	-6.1	-8.9	-8.3	-7.7
Gross official reserves (millions US\$)	3,062	4,546	5,070	5,070	5,374	6,539
Gross official reserves (In months of total imports)	2.4	2.8	2.8	2.5	2.3	2.5
Total external debt (billions US\$)	13.7	10.2	8.8	9.7	11.2	12.8
Official exchange rate (kyat per US\$)	880	965	1,027

หมายเหตุ: 1 = ประมาณการ 2= พยากรณ์ 3= Real GDP series is rebased to 2010/11 prices by authorities.

Sources: Data provided by the Myanmar authorities; and IMF staff estimates and projections, Staff report for the 2015 Article IV consultation, August 2015

ลำดับเหตุการณ์สำคัญของเมียนมา	
<p>■ ด้านเศรษฐกิจ</p>	<p>■ วันที่ 23 มกราคม 2557 รัฐบาลเมียนมาประกาศใช้กฎหมายเขตเศรษฐกิจพิเศษ (Special Economic Zone Law: SEZ Law) ฉบับใหม่ เพื่ออำนวยความสะดวกให้กับนักลงทุนในประเทศและนักลงทุนต่างชาติ รวมทั้งให้สิทธิประโยชน์ด้านการลงทุนแก่นักลงทุนมากขึ้น</p>
	<p>■ วันที่ 8 พฤษภาคม 2557 เมียนมาได้ออกกฎหมายการลงทุนฉบับใหม่ซึ่งส่งผลให้มีการปรับอัตราภาษี ที่สำคัญ อาทิ ภาษีเงินได้ (Income tax) และภาษีการค้า (Commercial tax) ซึ่งจะถูกบังคับใช้ในปีงบประมาณ 2557/58</p>
	<p>■ วันที่ 28 มกราคม 2558 ธนาคารกลางเมียนมาเปิดจำหน่ายตั๋วเงินคลังต่อสาธารณชนเป็นครั้งแรก อย่างไรก็ตาม สามารถจำหน่ายได้เพียง 22,000 ล้านจัต จากทั้งหมด 50,000 ล้านจัต โดยมีสาเหตุหลักมาจากปัญหาความไม่เชื่อมั่นต่อเศรษฐกิจของเมียนมา</p>
	<p>■ วันที่ 20 พฤษภาคม 2558 อัตราเงินเฟ้อในประเทศเมียนมาเพิ่มขึ้นกดดันให้ราคาสินค้าในหลายหมวดสูงขึ้นตาม โดย Asian Development Bank (ADB) คาดการณ์ว่าอัตราเงินเฟ้อจะอยู่ที่ร้อยละ 8.4</p>
	<p>■ วันที่ 3 สิงหาคม 2558 Myanmar Rice Federation ประกาศระงับการส่งออกข้าวจนถึงวันที่ 15 กันยายน 2558 เนื่องจากเหตุการณ์อุทกภัยส่งผลให้พื้นที่เพาะปลูกข้าวเสียหาย นอกจากนี้ การขนส่งที่ไม่คล่องตัวและการเก็งกำไร ทำให้ราคาสินค้าเกษตรแพงขึ้น โดยราคาข้าวและธัญพืชปรับเพิ่มขึ้นกว่าร้อยละ 80 ราคาน้ำมันพืชเพื่อการบริโภคเพิ่มขึ้นกว่าร้อยละ 40 ขณะที่ราคาข้าวถุงคุณภาพในเมียนมาสูงขึ้นประมาณสองเท่า</p>
<p>■ ด้านตลาดเงินและตลาดทุน</p>	<p>■ วันที่ 5 พฤษภาคม 2557 ธนาคาร Asian Development Bank (ADB) เข้ามารับรองการโอนเงินชำระค่าสินค้าแบบ Letter of Credit จากธนาคาร CB Bank เพื่อช่วยอำนวยความสะดวกให้กับธุรกิจต่างประเทศสำหรับการทำการค้ากับธุรกิจภายในเมียนมา</p>
	<p>■ วันที่ 1 กันยายน 2557 ทางกรมเมียนมาประกาศเปิดให้บริการออกวีซ่าอิเล็กทรอนิกส์ (E-Visa) สำหรับนักท่องเที่ยวอย่างไม่จำกัดจำนวน โดยกำหนดเงื่อนไขการออกวีซ่าดังกล่าวให้เฉพาะกับกลุ่มนักท่องเที่ยวเท่านั้น</p>
	<p>■ วันที่ 1 ตุลาคม 2557 ธนาคารกลางเมียนมาอนุมัติให้ธนาคารต่างชาติ 9 แห่ง เปิดสาขาเพื่อให้บริการทางการเงินในประเทศได้เป็นครั้งแรกในรอบกว่า 50 ปี</p>

<ul style="list-style-type: none"> ▪ ด้านตลาดเงินและตลาดทุน (ต่อ) 	<ul style="list-style-type: none"> ▪ วันที่ 5 พฤษภาคม 2558 Kanbawza Bank (KBZ Bank) ได้รับเลือกให้เป็นตัวกลางในการชำระราคาและส่งมอบหลักทรัพย์ (Settlement Bank) ให้กับตลาดหลักทรัพย์ของประเทศเมียนมา (Yangon Stock Exchange) ที่จะเปิดในปี 2558 ▪ วันที่ 22 พฤษภาคม 2558 ธนาคารกลางของเมียนมาอนุมัติให้ KBZ Bank สามารถออกบัตรเครดิตให้ลูกค้าเป็นครั้งแรก ▪ วันที่ 29 พฤษภาคม 2558 บริษัทประกันภัยจากประเทศญี่ปุ่น Sompo Japan Nipponkoa ได้รับใบอนุญาตให้ดำเนินกิจการเป็นบริษัทแรกในเขตเศรษฐกิจพิเศษติละวา ▪ วันที่ 3 มิถุนายน 2558 ธนาคารกรุงเทพ เปิดสาขาที่เมืองย่างกุ้งประเทศเมียนมา ซึ่งเป็น 1 ใน 9 ธนาคารต่างประเทศที่ได้รับอนุญาตให้เปิดสาขา ▪ วันที่ 10 มิถุนายน 2558 ธนาคารกลางของเมียนมาประกาศให้ใช้เงินสกุลจัตเพียงสกุลเดียวในการกำหนดราคาและชำระค่าสินค้าและบริการภายในประเทศ ▪ วันที่ 18 มิถุนายน 2558 ธนาคารกลางของเมียนมาประกาศให้สามารถขายเงินสกุลดอลลาร์ สรอ. ให้กับผู้นำเข้าสินค้าประเภทน้ำมันเชื้อเพลิงและปูนซีเมนต์ที่อัตราแลกเปลี่ยนทางการโดยไม่มีข้อจำกัด เพื่อป้องกันราคาสินค้าที่เพิ่มสูงขึ้นและการขาดแคลนสินค้า ▪ วันที่ 14 กรกฎาคม 2558 อัตราแลกเปลี่ยนทางการของเมียนมาปรับตัวเข้าใกล้อัตราแลกเปลี่ยนตามท้องตลาดมากขึ้น เนื่องจากธนาคารกลางเมียนมาใช้การประมูลเงินสกุลดอลลาร์ สรอ. มากำหนดอัตราแลกเปลี่ยน
<ul style="list-style-type: none"> ▪ ด้านการค้าและการลงทุน 	<ul style="list-style-type: none"> ▪ วันที่ 30 มกราคม 2557 บริษัท Telenor ประเทศนอร์เวย์ และบริษัท Ooredoo ประเทศกาตาร์ ได้รับอนุมัติอย่างเป็นทางการ ในการให้บริการเครือข่ายโทรศัพท์ในประเทศเมียนมา ▪ วันที่ 1 เมษายน 2557 ทางกรมเมียนมาประกาศห้ามการส่งออกไม้ เพื่อลดการตัดไม้ทำลายป่าและส่งเสริมการส่งออกอุตสาหกรรมที่ทำจากไม้ ด้วยการเพิ่มมูลค่าให้แก่ผลิตภัณฑ์ ▪ วันที่ 1 มกราคม 2558 กระทรวงมหาดไทย ได้ขยายเวลาเปิด – ปิดจุดผ่านแดนถาวร 2 แห่ง คือ <ol style="list-style-type: none"> 1. จุดผ่านแดนถาวรสะพานข้ามแม่น้ำสายแห่งที่ 1 (แม่สาย – ท่าซี้เหล็ก) จากเวลา 06.30-18.30 น. เป็น 06.30-21.00 น. (เวลาไทย) ของทุกวัน และ 2. จุดผ่านแดนถาวรบ้านริมเมย โดยขยายเวลา จากเวลา 06.30-18.30 น. เป็น 05.30-20.30 น. (เวลาไทย) ของทุกวัน <p>ทั้งนี้ เพื่อเป็นการสนับสนุนการค้า การลงทุน และการท่องเที่ยวในพื้นที่</p>

<ul style="list-style-type: none"> ▪ ด้านการค้าและการลงทุน (ต่อ) 	<ul style="list-style-type: none"> ▪ วันที่ 22 เมษายน 2558 รัฐบาลญี่ปุ่นตกลงเข้าร่วมการลงทุนในโครงการพัฒนาท่าเรือน้ำลึกและนิคมอุตสาหกรรมทวาย ร่วมกับรัฐบาลไทยและรัฐบาลเมียนมาในนิติบุคคลเฉพาะกิจ
<ul style="list-style-type: none"> ▪ ด้านความสัมพันธ์ระหว่างประเทศ 	<ul style="list-style-type: none"> ▪ วันที่ 12 มีนาคม 2557 กรมศุลกากรเมียนมาร่วมมือกับองค์การความร่วมมือระหว่างประเทศของญี่ปุ่น (Japan International Cooperation Agency: JICA) ในโครงการพัฒนาระบบศุลกากรเมียนมาที่มีความทันสมัย รวมทั้งมีการนำระบบ automated cargo clearance มาใช้งานเพื่อรองรับการค้าระหว่างประเทศที่ถูกคาดการณ์ว่าจะเพิ่มมากขึ้น ▪ วันที่ 20 เมษายน 2557 รัฐบาลเยอรมนีเตรียมเข้ามาให้ความช่วยเหลือทางเทคนิคและความช่วยเหลือทางการเงินแก่เมียนมาในโครงการก่อสร้างสนามบินนานาชาติแห่งใหม่ ▪ วันที่ 15 พฤษภาคม 2557 รัฐบาลเมียนมาและรัฐบาลอินโดนีเซีย ร่วมลงนามในข้อตกลงสำหรับการยกเว้นวีซ่าสำหรับผู้ถือหนังสือเดินทางทั่วไปเพื่อกระตุ้นการท่องเที่ยวและการค้าระหว่าง 2 ประเทศ ▪ วันที่ 16 กรกฎาคม 2557 สภาก่อการค้าอังกฤษแห่งประเทศไทยเมียนมาเปิดดำเนินการ ▪ วันที่ 15 พฤศจิกายน 2557 รัฐบาลจีนและเมียนมาลงนามร่วมกันในข้อตกลงความร่วมมือด้านพลังงาน เกษตรกรรม การวางโครงข่ายระบบโทรคมนาคมและโครงสร้างพื้นฐานอีกหลายด้าน มูลค่ารวม 7,800 ล้านดอลลาร์ สหรัฐ. ▪ วันที่ 28 พฤศจิกายน 2557 ADB อนุมัติเงินกู้มูลค่า 80 ล้านดอลลาร์ สหรัฐ. แก่เมียนมา เพื่อนำไปใช้ในการปรับปรุงทางหลวงในพื้นที่สามเหลี่ยมปากแม่น้ำอิระวดีทางภาคตะวันตกเฉียงใต้ของประเทศ ▪ วันที่ 10 ธันวาคม 2557 สหภาพยุโรป (EU) ประกาศมอบความช่วยเหลือภายใต้วงเงิน 688 ล้านยูโร แก่ประเทศเมียนมา ในโครงการความร่วมมือทวิภาคี ระหว่างปี 2557 - 2563 เพื่อส่งเสริมการพัฒนาในด้านต่างๆ ระหว่างช่วงเปลี่ยนผ่านของประเทศ ▪ วันที่ 3 กุมภาพันธ์ 2558 ธนาคารกลางเมียนมา เผยว่าธนาคารกลางเมียนมา ได้ลงนามในข้อตกลงความร่วมมือ MOU ร่วมกับธนาคารกลางสิงคโปร์ โดยข้อตกลงได้มุ่งเน้นไปที่การพัฒนา Banking supervision และ Capacity enhancement ▪ วันที่ 2 มีนาคม 2558 สหพันธ์ข้าวแห่งเมียนมา (Myanmar Rice Federation: MRF) ลงนามในสัญญาการส่งออกข้าวไปจีนปริมาณ 100,000 ตัน กับ China National Cereals, Oils and Foodstuffs Corporation (COFCO)

■ ด้านความสัมพันธ์ระหว่างประเทศ (ต่อ)

- วันที่ 29 เมษายน 2558 World Bank และบริษัทการเงินในเครือ ประกาศให้สินเชื่อและเงินให้เปล่ารวมเกือบแสนล้านบาทแก่เมียนมาในโครงการเพิ่มคุณภาพชีวิตประชาชน 3 ปี มีทั้งโรงไฟฟ้า ระบบ สาธารณสุขและสินเชื่อดอกเบี้ยต่ำแก่ SMEs
- วันที่ 9 พฤษภาคม 2558 ทหารเมียนมาและ สปป. ลาว เปิดสะพานข้ามแม่น้ำโขงเชื่อมระหว่างรัฐฉาน-หลวงน้ำทาแห่งแรก
- วันที่ 28 กรกฎาคม 2558 พลเอก ธนศักดิ์ ปฎิมาประกร รัฐมนตรีว่าการกระทรวงการต่างประเทศของไทย และ Wunna Maung Lwin รัฐมนตรีว่าการกระทรวงการต่างประเทศของเมียนมา ได้ลงนามข้อตกลงการยกเว้นวีซ่าระหว่างไทยและเมียนมา (Visa Exemption Agreement) สำหรับนักท่องเที่ยวไทยและเมียนมาซึ่งเดินทางผ่านท่าอากาศยานนานาชาติและพำนักไม่เกิน 14 วัน โดยข้อตกลงมีผลบังคับใช้ในวันที่ 11 สิงหาคม 2558 ทั้งนี้ ปัจจุบันเมียนมาได้ลงนามความตกลงการยกเว้นวีซ่ากับประเทศสมาชิกอาเซียน 7 ประเทศ ได้แก่ บรูไน กัมพูชา อินโดนีเซีย ลาว ฟิลิปปินส์ เวียดนาม และไทย
- วันที่ 29 กรกฎาคม 2558 Wunna Maung Lwin รัฐมนตรีว่าการกระทรวงการต่างประเทศของเมียนมา และ Win Maung เอกอัครราชทูตสาธารณรัฐแห่งสหภาพเมียนมาประจำประเทศไทย ได้เปิดสถานกงสุลเมียนมาแห่งใหม่ที่จังหวัดเชียงใหม่ โดย Consul-General Kaung San Lwin เริ่มปฏิบัติหน้าที่ในเดือนสิงหาคม 2558 โดยสถานกงสุลเมียนมาจะดำเนินการเช่นเดียวกับสถานทูตเมียนมาประจำประเทศไทยเพื่อสร้างความสัมพันธ์ระดับทวิภาคีระหว่างไทยและเมียนมา ดำเนินการออกวีซ่าและหนังสือเดินทางเมียนมา และดูแลประเด็นที่เกี่ยวข้องกับแรงงานชาวเมียนมาในไทย ทั้งนี้ ที่ผ่านมามีสถานกงสุลเมียนมาเปิดในภาคเหนือในปี พ.ศ. 2503-2519
- วันที่ 8 สิงหาคม 2558 สหประชาชาติ (United Nations : UN) ประกาศให้ความช่วยเหลือแก่เมียนมาจากเหตุการณ์อุทกภัย ซึ่งคิดเป็นมูลค่ากว่า 9 ล้านดอลลาร์ สหรัฐ.
- วันที่ 11 กันยายน 2558 ADB ทำข้อตกลงกับรัฐบาลเมียนมาในการให้ความช่วยเหลือด้านเทคนิคเพื่อสนับสนุนการค้าระหว่างประเทศ โดยการพัฒนาระบบการชำระเงินของธนาคารพาณิชย์
- วันที่ 8 กันยายน 2558 รัฐบาลญี่ปุ่นให้ความช่วยเหลือแก่เมียนมามูลค่ากว่า 9 พันล้านเยน เพื่อช่วยบรรเทาความเสียหายจากเหตุการณ์อุทกภัย
- วันที่ 18 กันยายน 2558 World Bank อนุมัติวงเงินกู้โดยปราศจากดอกเบี้ยจำนวน 400 ล้านดอลลาร์ สหรัฐ. เพื่อใช้ในการพัฒนาระบบไฟฟ้าให้แก่ประชาชนในประเทศเมียนมา

เพื่อความเจริญ **ที่ดี**
อย่างยั่งยืนของไทย



ธนาคารแห่งประเทศไทย สำนักงานภาคเหนือ
68/3 ด.โชคนา ค.ช้างเผือก อ.เมือง จ.เชียงใหม่ 50300