



ฉบับที่ 7/2565

เรื่อง ผลการประชุมคณะกรรมการนโยบายการเงิน ครั้งที่ 1/2565

นายปิติ ดิษยทัต เลขานุการ คณะกรรมการนโยบายการเงิน (กนง.) แถลงผลการประชุม กนง. ในวันที่ 9 กุมภาพันธ์ 2565

คณะกรรมการฯ มีมติเป็นเอกฉันท์ให้คงอัตราดอกเบี้ยนโยบายไว้ที่ร้อยละ 0.50 ต่อปี

คณะกรรมการฯ ประเมินว่าเศรษฐกิจไทยมีแนวโน้มฟื้นตัวต่อเนื่อง การระบาดของ COVID-19 สายพันธุ์ Omicron คาดว่าจะสร้างแรงกดดันต่อระบบสาธารณสุขในวงจำกัด ความเสี่ยงด้านต่ำต่อเศรษฐกิจโดยรวมจึงลดลง แต่ยังคงติดตามการระบาดในระยะต่อไป อัตราเงินเฟ้อทั่วไปมีแนวโน้มเร่งขึ้นในช่วงแรกของปี 2565 จากราคาพลังงานและอาหารสดบางประเภท และมีความเสี่ยงด้านสูงเพิ่มขึ้น ขณะที่แรงกดดันเงินเฟ้อด้านอุปสงค์ยังอยู่ในระดับต่ำ สะท้อนรายได้และกำลังซื้อที่เพิ่งเริ่มฟื้นตัว อย่างไรก็ตาม ยังต้องติดตามราคาพลังงานโลกและสัญญาณการปรับเพิ่มขึ้นของราคาสินค้าและบริการเป็นวงกว้าง คณะกรรมการฯ จึงเห็นควรให้คงอัตราดอกเบี้ยนโยบายไว้ โดยนโยบายการเงินที่ผ่อนคลายต่อเนื่องจะช่วยสนับสนุนการขยายตัวของเศรษฐกิจ ควบคู่กับมาตรการทางการเงินการคลังที่เน้นการฟื้นฟูและยกระดับศักยภาพทางเศรษฐกิจ ซึ่งจะมีบทบาทสำคัญในการช่วยให้ตลาดแรงงาน รวมถึงรายได้ของภาคธุรกิจและครัวเรือนฟื้นตัวอย่างเข้มแข็ง

คณะกรรมการฯ ประเมินว่าเศรษฐกิจไทยในปี 2564 จะขยายตัวดีกว่าที่คาดไว้ในการประชุมครั้งก่อนและมีแนวโน้มฟื้นตัวต่อเนื่องในปี 2565 จากการส่งออกสินค้าที่ปรับสูงขึ้น และจำนวนนักท่องเที่ยวต่างชาติที่จะเพิ่มขึ้นจากการผ่อนคลายข้อจำกัดด้านการเดินทางที่เร็วกว่าคาด อย่างไรก็ตาม การฟื้นตัวของเศรษฐกิจก็ยังคงมีความเปราะบางและแตกต่างกันในแต่ละภาคเศรษฐกิจ โดยเฉพาะภาคการท่องเที่ยวที่ยังอยู่ในระดับต่ำกว่าช่วงก่อนการระบาด คณะกรรมการฯ เห็นว่ายังต้องติดตามพัฒนาการของตลาดแรงงานและผลกระทบจากค่าครองชีพที่สูงขึ้นในภาวะที่รายได้ยังฟื้นตัวไม่เต็มที่

อัตราเงินเฟ้อทั่วไปในปี 2565 มีแนวโน้มสูงกว่าที่ประเมินไว้และอาจสูงกว่ากรอบเป้าหมายในช่วงแรกของปี จากการปรับขึ้นราคาสินค้าในบางหมวด โดยเฉพาะราคาพลังงานและอาหารสดบางประเภท นอกจากนี้ อัตราเงินเฟ้อมีความเสี่ยงด้านสูงเพิ่มขึ้น จากการส่งผ่านต้นทุนที่อาจมากขึ้นหากราคาพลังงานและอาหารสดอยู่ในระดับสูงนานกว่าคาด หรือหากข้อจำกัดด้านการผลิตขยายวงกว้างขึ้นไปสู่สินค้าประเภทอื่น ๆ อย่างไรก็ตาม อัตราเงินเฟ้อเฉลี่ยทั้งปีและอัตราเงินเฟ้อคาดการณ์ในระยะปานกลางยังอยู่ในกรอบเป้าหมาย และยังไม่เห็นสัญญาณการปรับเพิ่มขึ้นของราคาสินค้าและบริการเป็นวงกว้าง อีกทั้งแรงกดดันเงินเฟ้อด้านอุปสงค์ยังอยู่ในระดับต่ำ แต่จะต้องติดตามราคาพลังงานโลก การปรับเพิ่มขึ้นของราคาสินค้าและบริการในประเทศ รวมทั้งแรงกดดันต่อค่าจ้างแรงงานอย่างใกล้ชิด

สภาพคล่องในระบบการเงินยังอยู่ในระดับสูง โดยการกระจายสภาพคล่องยังแตกต่างกันบ้างในแต่ละภาคเศรษฐกิจ ด้านอัตราผลตอบแทนพันธบัตรรัฐบาลไทยระยะยาวปรับเพิ่มขึ้นตามอัตราผลตอบแทนพันธบัตรรัฐบาลสหรัฐฯ เป็นสำคัญ สำหรับอัตราแลกเปลี่ยนเงินบาทเทียบกับดอลลาร์ สรอ. ยังเคลื่อนไหวผันผวน จากแนวโน้มการปรับขึ้นอัตราดอกเบี้ยของธนาคารกลางประเทศเศรษฐกิจหลักที่เร็วขึ้น และการผ่อนคลายมาตรการควบคุมการระบาดในประเทศ คณะกรรมการฯ เห็นควรให้ติดตามพัฒนาการของ

ตลาดการเงินโลกและไทยอย่างใกล้ชิด รวมทั้งผลักดันการสร้างระบบนิเวศใหม่ของตลาดอัตราแลกเปลี่ยน (FX ecosystem) อย่างต่อเนื่อง โดยเฉพาะการสนับสนุนให้ผู้ประกอบการ SMEs ป้องกันความเสี่ยงจากความผันผวนของอัตราแลกเปลี่ยนมากขึ้น

คณะกรรมการฯ เห็นว่ามาตรการภาครัฐและการประสานนโยบายมีความสำคัญต่อการฟื้นตัวของเศรษฐกิจ โดยมาตรการสาธารณสุขเพื่อควบคุมการระบาดที่เอื้อให้กิจกรรมทางเศรษฐกิจฟื้นตัวต่อเนื่อง ยังมีความสำคัญ มาตรการการคลังควรสนับสนุนการฟื้นตัวของเศรษฐกิจอย่างตรงจุด โดยเน้นการสร้างรายได้และเร่งเตรียมมาตรการเพื่อฟื้นฟูและยกระดับศักยภาพทางเศรษฐกิจ ขณะที่นโยบายการเงินช่วยสนับสนุนให้ภาวะการเงินโดยรวมยังผ่อนคลายเป็นอยู่ และมาตรการด้านการเงินและสินเชื่อมีส่วนช่วยกระจายสภาพคล่องไปสู่ผู้ได้รับผลกระทบอย่างตรงจุดและช่วยลดภาระหนี้ อาทิ มาตรการสินเชื่อฟื้นฟู มาตรการพักทรัพย์พักหนี้ และมาตรการอื่น ๆ ของสถาบันการเงินเฉพาะกิจ ควบคู่กับการผลักดันให้สถาบันการเงินเร่งสนับสนุนการรวมหนี้สินเชื่อที่อยู่อาศัยและสินเชื่อรายย่อยอื่น ๆ (debt consolidation) และปรับปรุงโครงสร้างหนี้ที่ยั่งยืน (มาตรการแก้หนี้ระยะยาว 3 ก.ย. 64) ให้เห็นผลในวงกว้างและสอดคล้องกับความสามารถในการชำระหนี้ของลูกหนี้ในระยะยาว

ภายใต้กรอบการดำเนินนโยบายการเงินที่มีเป้าหมายเพื่อรักษาเสถียรภาพราคา ควบคู่กับดูแลเศรษฐกิจให้เติบโตอย่างยั่งยืนและเต็มศักยภาพ และรักษาเสถียรภาพระบบการเงิน คณะกรรมการฯ ยังให้น้ำหนักกับการสนับสนุนการฟื้นตัวของเศรษฐกิจเป็นสำคัญ ทั้งนี้ คณะกรรมการฯ จะติดตามปัจจัยที่ส่งผลกระทบต่อแนวโน้มเศรษฐกิจ ได้แก่ สถานการณ์การระบาดของ COVID-19 ราคาพลังงานโลก การส่งผ่านต้นทุนที่สูงขึ้น รวมถึงความเพียงพอของมาตรการการคลังและมาตรการด้านการเงินและสินเชื่อ โดยพร้อมใช้เครื่องมือนโยบายการเงินที่เหมาะสมหากจำเป็น

ธนาคารแห่งประเทศไทย

9 กุมภาพันธ์ 2565

ข้อมูลเพิ่มเติม: ส่วนกลยุทธ์นโยบายการเงิน

โทรศัพท์: 0 2283 6186, 0 2356 7872

E-mail: MPStrategyDiv@bot.or.th



ธนาคารแห่งประเทศไทย
BANK OF THAILAND



ธนาคารแห่งประเทศไทย
BANK OF THAILAND

แถลงข่าว ผลการประชุม กนง. ครั้งที่ 1/2565

9 กุมภาพันธ์ 2565

โดย นายปิติ ดิษยทัต

ผู้ช่วยผู้ว่าการ สายนโยบายการเงิน

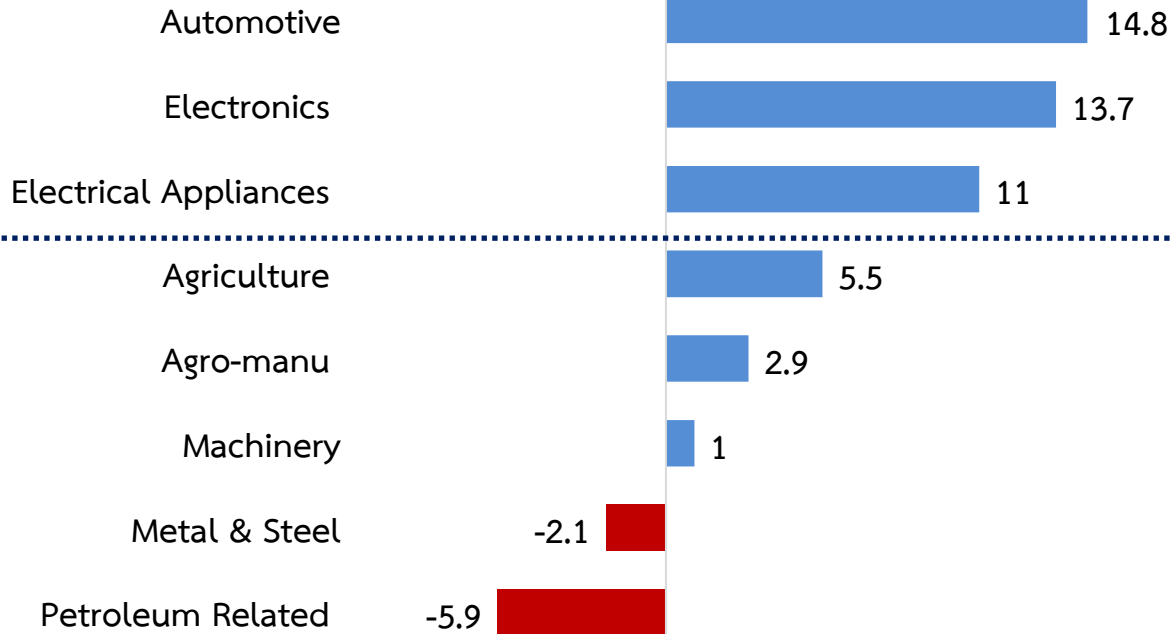
ขณะที่ความเสี่ยงที่การระบาด Omicron จะสร้างแรงกดดันต่อระบบสาธารณสุขอยู่ในวงจำกัด

การเปลี่ยนแปลงมูลค่าส่งออกเดือน ธ.ค. 64 เทียบเดือนก่อนหน้า

%MoM_SA ธ.ค. 64

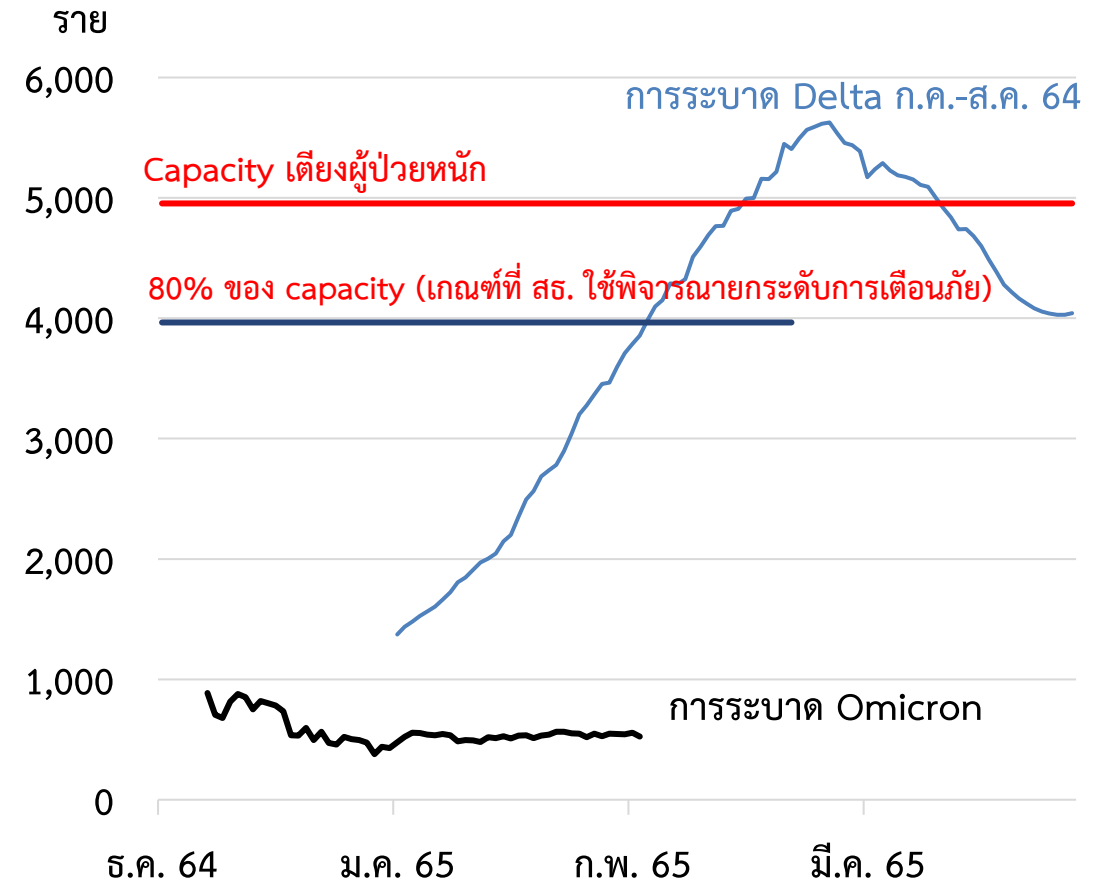
Total excl.gold

MPC-ธ.ค. 64
คาดไว้ที่ -3.3%



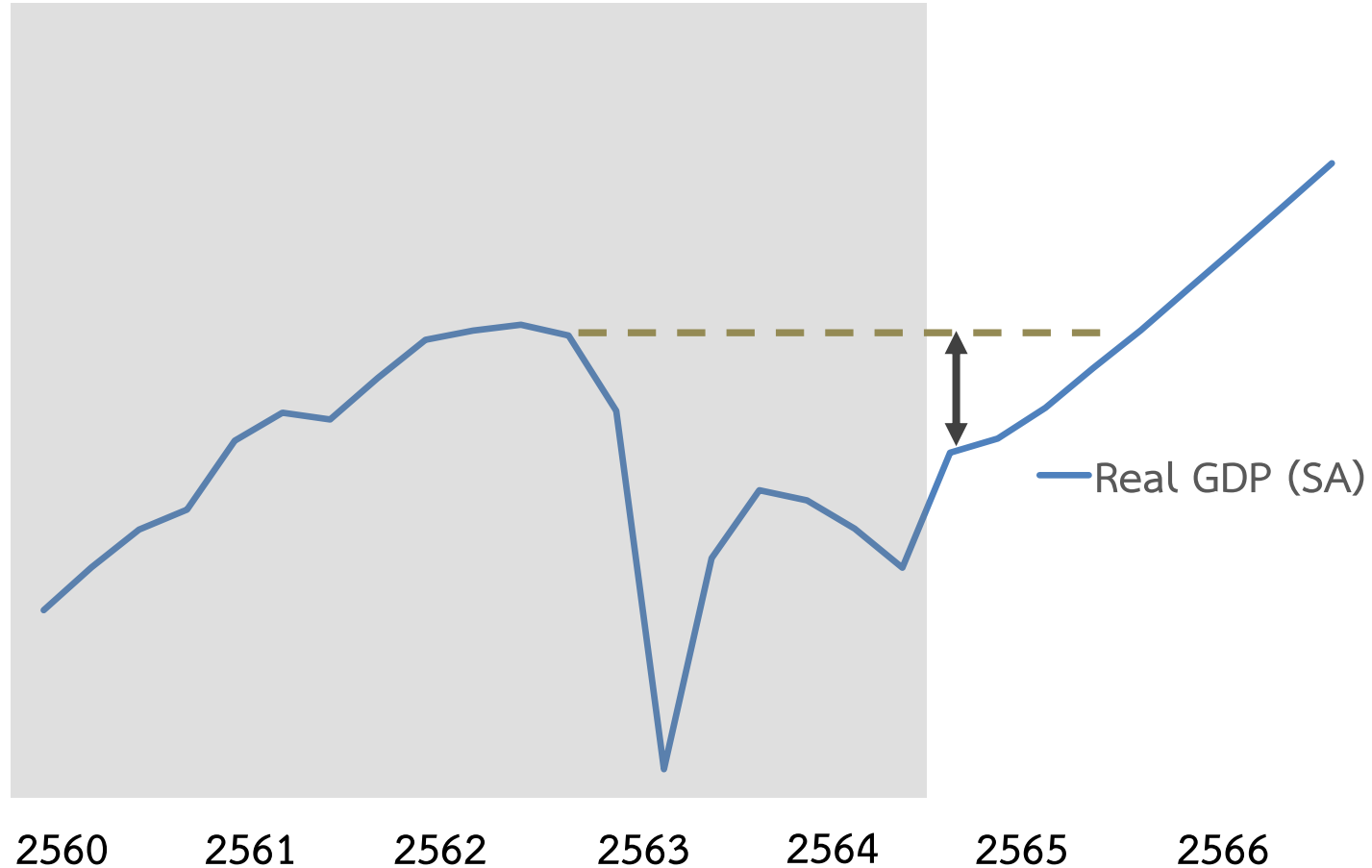
ที่มา: กรมศุลกากร, ธปท.

จำนวนผู้ป่วยอาการหนัก



ที่มา: กรมควบคุมโรค คำนวณโดย ธปท.

Output compared to pre-COVID level

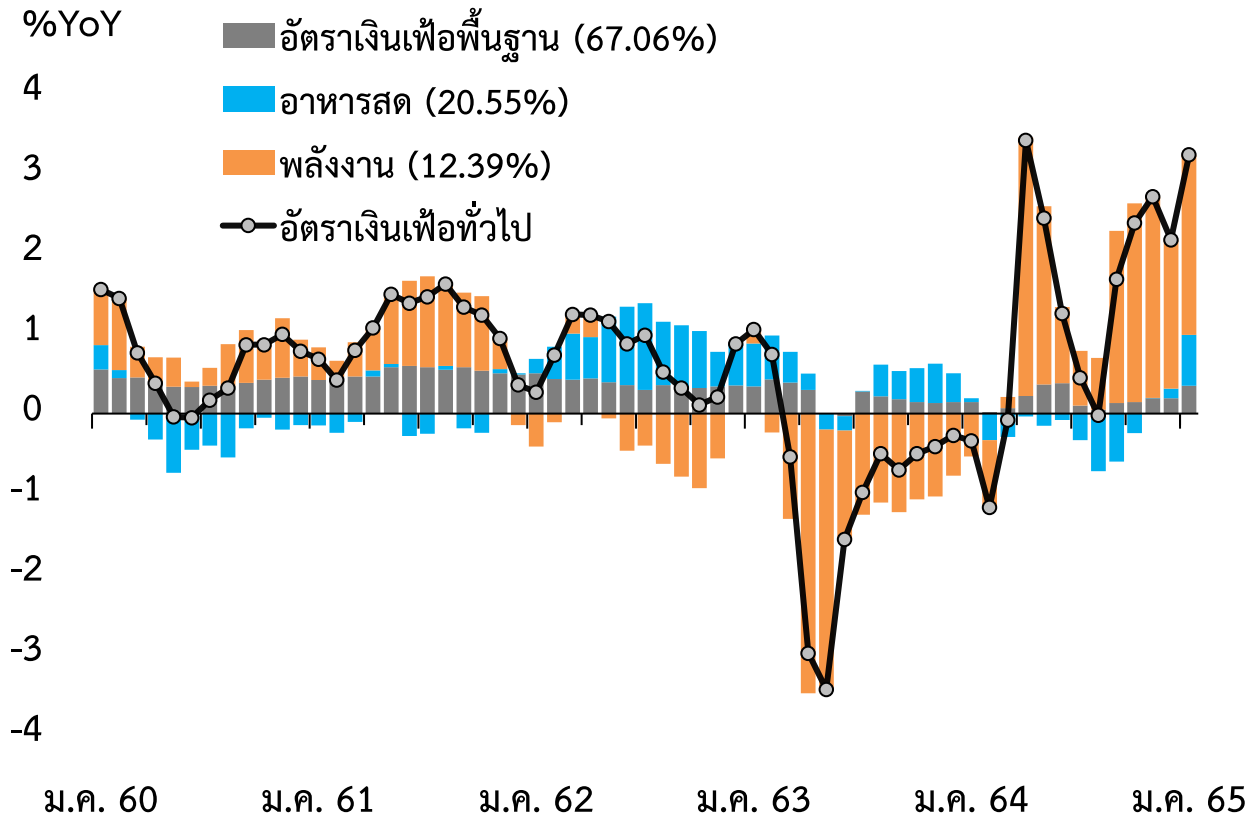


ที่มา: สภาพัฒนาเศรษฐกิจและสังคมแห่งชาติ คำนวณโดย ธปท.

อัตราเงินเพื่อปี 2565 มีแนวโน้มสูงขึ้นและมีความเสี่ยงด้านสูงเพิ่มขึ้น โดยอาจสูงกว่ากรอบเป้าหมายในช่วงแรกของปี แต่โดยรวมทั้งปียังต่ำกว่า 3%

อัตราเงินเพื่อปรับสูงขึ้นจากการปรับขึ้นราคาสินค้าในบางหมวด (sector-specific)

ที่มาของอัตราเงินเพื่อทั่วไป



Upside risks

- ราคาอาหารและพลังงานอาจเพิ่มขึ้นมากกว่าคาด
- การส่งผ่านต้นทุนที่สูงขึ้น
- Supply disruption ยืดเยื้อ

Downside risks

- เศรษฐกิจอาจฟื้นตัวช้ากว่าคาด

ปัจจุบันยังไม่เห็นสัญญาณการปรับเพิ่มขึ้นราคาเป็นวงกว้าง (broad-based)

สินค้าที่ราคาเพิ่มขึ้นในเดือน ธ.ค. 64
ส่วนใหญ่อยู่ในกลุ่มน้ำมันเชื้อเพลิงและอาหาร

Unweighted and weighted distribution of price changes of CPI items เดือน ธ.ค. 64

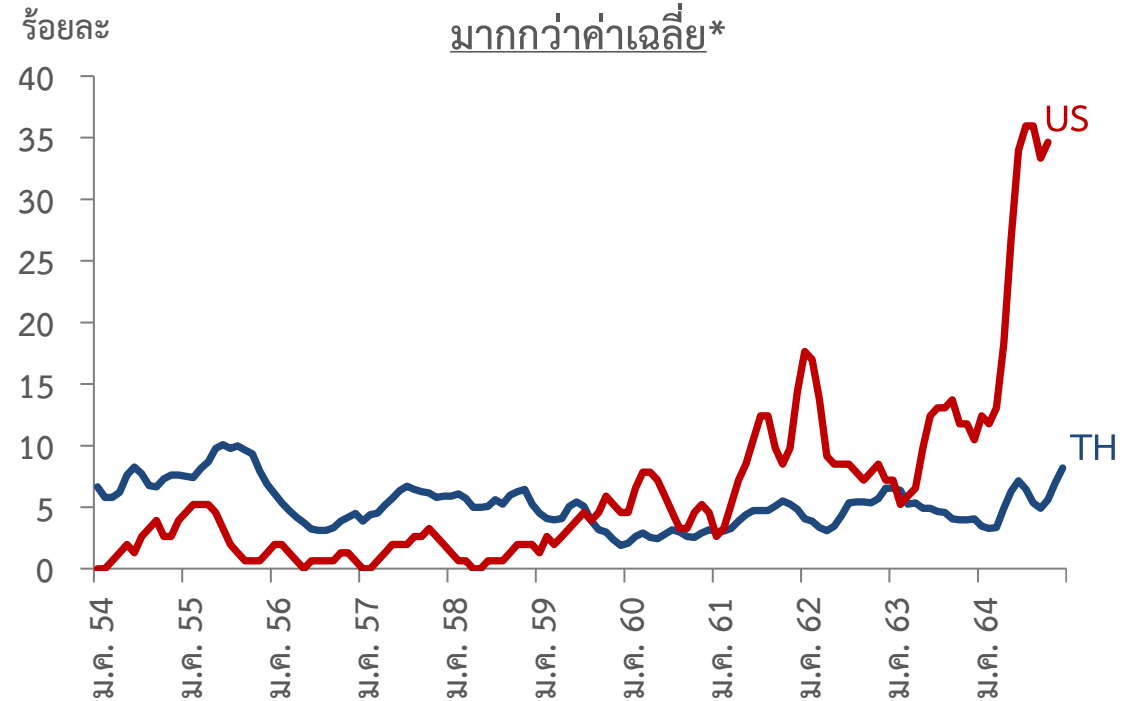


ที่มา: กระทรวงพาณิชย์ คำนวณโดย ธปท.

หมายเหตุ: คำนวณการเปลี่ยนแปลงและ contribution to headline CPI จากราคารายหมวดระดับ 4 digits จำนวน 90 หมวดในเดือน ธ.ค. 64 เทียบกับ ธ.ค. 63

จำนวนสินค้าและบริการในไทยที่ราคาเพิ่มขึ้นมากกว่าปกติ
ไม่ได้ปรับขึ้นมาก ต่างจากสหรัฐฯ ที่ปรับสูงขึ้นถึง 35%

สัดส่วนจำนวนสินค้าและบริการที่ราคาเพิ่มขึ้น
มากกว่าค่าเฉลี่ย*

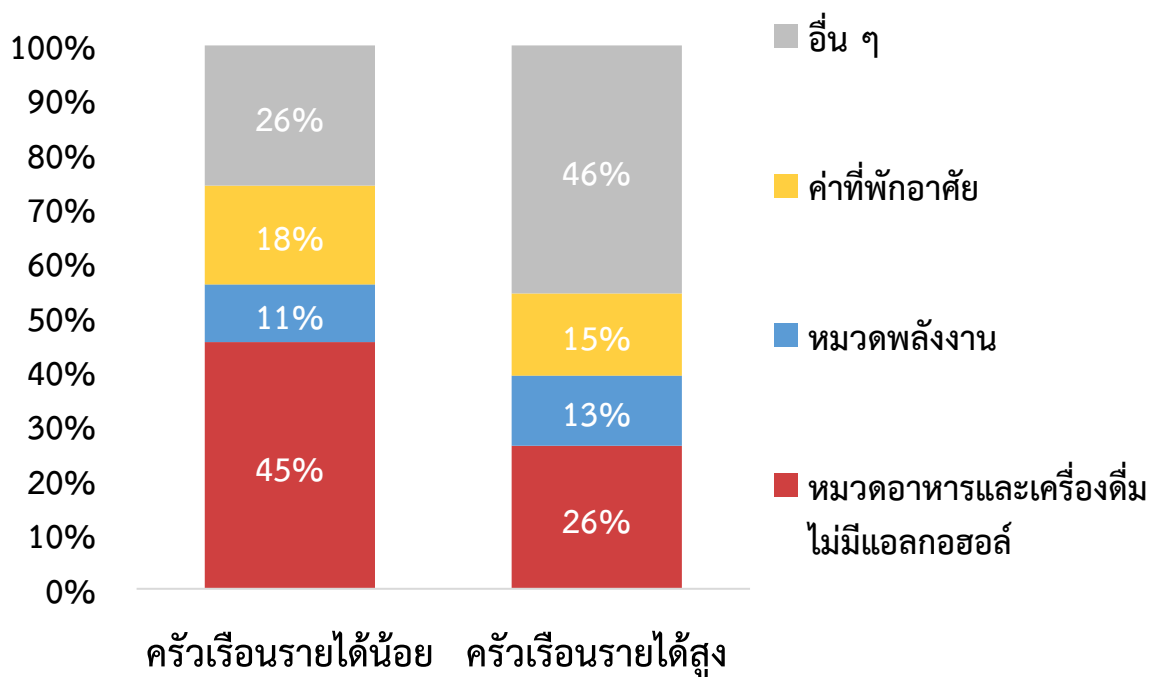


ที่มา: Federal Reserve Bank of San Francisco และกระทรวงพาณิชย์ คำนวณโดย ธปท.

หมายเหตุ: *มากกว่า 2 s.d. ของค่าเฉลี่ย 5 ปีย้อนหลัง; คำนวณจาก %YoY และ smooth สัดส่วนด้วย 3mma

ค่าครองชีพที่สูงขึ้นกระทบกลุ่มรายได้แตกต่างกัน โดยต้องติดตามกลุ่มผู้ประกอบการอาชีพอิสระและลูกจ้างภาคบริการที่รายได้เพิ่งเริ่มฟื้นตัว

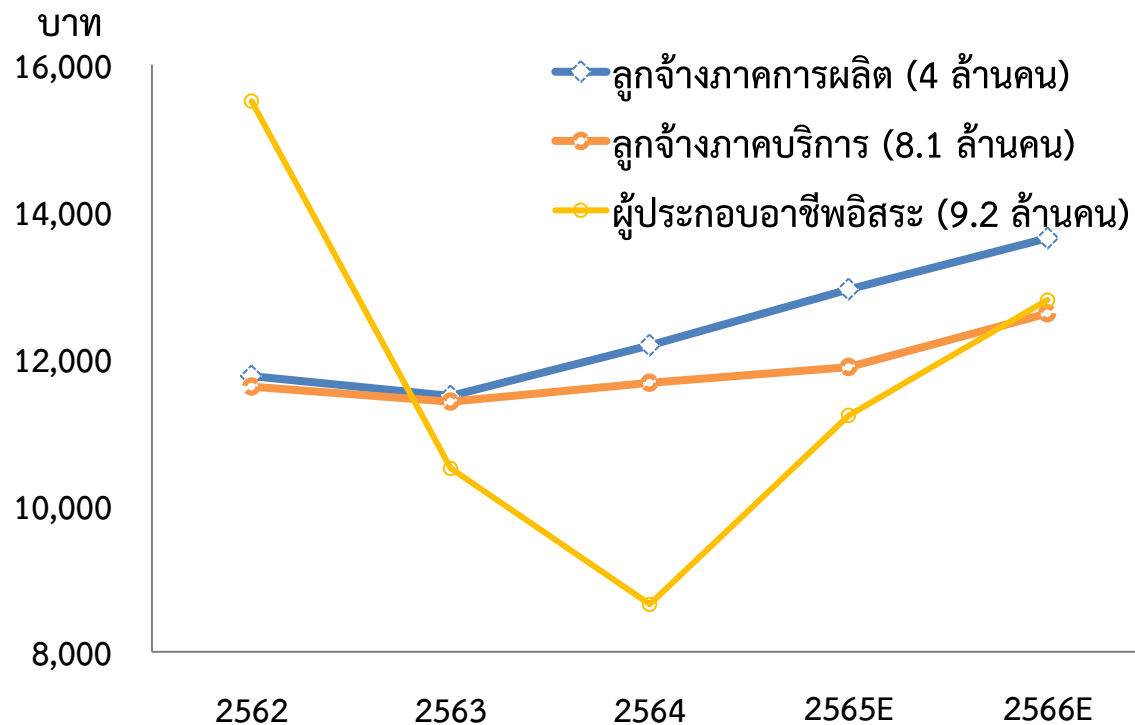
สัดส่วนค่าใช้จ่ายจำแนกตามกลุ่มรายได้



ที่มา: กระทรวงพาณิชย์และสำนักงานสถิติแห่งชาติ คำนวณโดย ธปท.

หมายเหตุ: ครัวเรือนรายได้น้อย คือ ครัวเรือนที่มีรายได้ต่อเดือนไม่เกิน 22,665 บาท และ ครัวเรือนรายได้สูง คือ ครัวเรือนที่มีรายได้ต่อเดือนมากกว่า 51,000 บาท

รายได้รวม OT เฉลี่ยต่อเดือนของผู้มีงานทำ นอกภาคเกษตร (ไม่รวมมาตรการ) จำแนกตามกลุ่มอาชีพ



หมายเหตุ:

- E คือ ข้อมูลประมาณการ โดยรายได้เฉลี่ยของผู้ประกอบการอาชีพอิสระเป็นตัวเลขประมาณการตั้งแต่ปี 2563
- () แสดงจำนวนผู้มีงานทำแยกตามกลุ่มอาชีพ เฉลี่ยปี 2564



ปัจจัยสำคัญที่คณะกรรมการ ฯ จะติดตามในระยะต่อไป

- พัฒนาการการระบาดของ COVID-19
- ราคาพลังงานโลก และการส่งผ่านต้นทุนที่สูงขึ้น