

## 5 มุมมอง ความเป็นอยู่ของคนไทยใน 3 ภาค



“สวัสดิ์เจ้า สบายดีบ่ กินข้าวแล้วม้าย” เป็นภาษาถิ่นของภาคเหนือ อีสาน และใต้ ที่ต่างคั่นหูผู้มาเยือน และด้วยเสน่ห์ของวิถีชีวิตความเป็นอยู่ ที่หอมล้อมไปด้วยธรรมชาติ ทำให้หลาย ๆ จังหวัดของไทย กลายเป็นเป้าหมายการเดินทาง เพื่อชาร์จแบตเตอรี่ให้กับชีวิต ใช้เป็นพื้นที่ฮีลใจ สร้างสารโดพามีน (สารแห่งความสุข) ของทั้งชาวไทยและชาวต่างประเทศที่มาพักผ่อน และเป็นสถานที่ทำงานของกลุ่ม Digital Nomad ที่ไทยติด Top 10 อาทิ เกาะพะงัน จ.สุราษฎร์ธานี (อันดับ 1) กรุงเทพฯ (อันดับที่ 2) และ จ.เชียงใหม่ (อันดับ 9)<sup>1</sup> ด้วยเสน่ห์ของภูมิภาคไทยมีหลายมิติ บทความนี้จึงขอชวนทุกท่านส่อง **ความเป็นอยู่ของคนใน 3 ภาคนี้ ที่มีมากถึง 43 ล้านคน หรือ 65% ของประชากรไทยทั้งหมด<sup>2</sup> ว่าเป็นอย่างไร** ผ่านการวิเคราะห์ความเป็นอยู่โดยใช้เครื่องมือต่าง ๆ <sup>3</sup> ซึ่งพบ 5 มุมมองที่สำคัญ ดังนี้

- **มุมมองที่ 1 คนใต้อยู่ในสิ่งแวดล้อมที่แย่ที่สุด** จากที่มีฝุ่นละอองในอากาศ (PM 2.5) และอุณหภูมิเฉลี่ยทั้งปี ต่ำกว่าภาคอื่น ๆ โดยพังงาและระนอง เป็น 2 จังหวัดที่มีทั้งค่า PM 2.5 น้อยและอุณหภูมิต่ำสุดติด Top 5 ของประเทศ
- **มุมมองที่ 2 คนอีสานอยู่ในพื้นที่ที่ปลอดภัยสูง** จากมีจำนวนการแจ้งความคดีชีวิต ร่างกาย เพศและคดีประทุษร้ายต่อทรัพย์สินน้อยสุด ซึ่งส่วนหนึ่งมาจากวิถีชีวิตส่วนใหญ่ทำการเกษตร (47% ของคนอีสาน ทำเกษตร) ถ้อยที่ถ้อยอาศัยกัน โดย 2 จังหวัดในภาคอีสานติด Top 5 จังหวัดที่มีจำนวนคดีฯ น้อยที่สุดของประเทศ ได้แก่ สุรินทร์ และบุรีรัมย์ สำหรับอีก 3 จังหวัดอยู่ในภาคเหนือ ได้แก่ น่าน พะเยา และเชียงราย
- **มุมมองที่ 3 พัฒนาการเด็กเล็กและการเรียนรู้ของเด็กโตภาคเหนือดีที่สุดใน** โดยเหนือและอีสาน มีสัดส่วนเด็ก 0-5 ปี ที่มีพัฒนาการสมวัยสูง โดยเฉพาะจังหวัดนครสวรรค์และอุตรดิตถ์ ในภาคเหนือ ร้อยเอ็ดและขอนแก่น ในภาคอีสาน สำหรับช่วงวัยเด็กโตดูจากคะแนน ONET ภาคเหนือมีคะแนนสูง

<sup>1</sup> ผลสำรวจ nomadlist.com

<sup>2</sup> สถิติประชากรศาสตร์ประชากรและเคหะ พ.ศ.2564-65 ของสำนักงานสถิติแห่งชาติ

<sup>3</sup> วิเคราะห์ตามกรอบแนวคิดของ OECD ครอบคลุม 6 ด้าน ได้แก่ รายได้และการจ้างงาน การศึกษา สาธารณสุข ความปลอดภัย สิ่งแวดล้อม โครงสร้างพื้นฐาน รวม 20 เครื่องชี้ ทั้งนี้ 1. การวิเคราะห์ไม่ได้ใช้เปรียบเทียบกับเกณฑ์มาตรฐาน (Benchmark) ของแต่ละด้านว่าดีกว่า/แย่กว่าเกณฑ์เพียงใด และ 2. ผู้ศึกษาเลือกเครื่องชี้หลัก ๆ มาแสดงในบทความนี้ ซึ่งจะเผยแพร่เป็นบทความในไตรมาส 4 ปี 2566 ต่อไป

และมีข้อสังเกตว่า คะแนน ONET ของภาคเหนือสูงแบบไม่ได้มีจังหวัดใดมีคะแนนกระโดดไปจากจังหวัดอื่นต่างจากภาคใต้ที่ภูเก็ตมีคะแนนกระโดดมาติด Top 5 ของประเทศ เป็นรองจาก นครปฐม กรุงเทพฯ นครนายก และสมุทรสาคร ภูเก็ตจึงเป็นจังหวัดที่คะแนน ONET สูงสุดใน 3 ภาค

● **มุมมองที่ 4 ด้านสาธารณสุขยังไม่ดีเท่าภาพรวมของประเทศ** แต่จังหวัดหลัก ๆ ใน 3 ภาค ได้แก่ เชียงใหม่ ภูเก็ต ติด Top 5 จังหวัดที่มีเตียงรองรับผู้ป่วยมากที่สุด รองจาก กรุงเทพฯ สมุทรสาคร นครนายก

**มุมมองที่ 1 ถึง 4 สะท้อนจากเครื่องชี้ความเป็นอยู่ที่สำคัญของคนใน 3 ภาค (ปี 2564-66)**

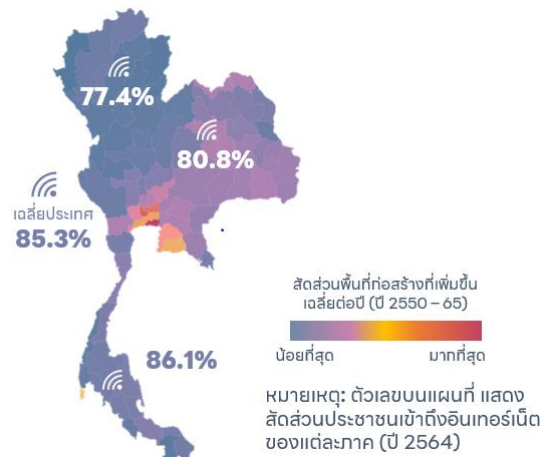
เครื่องชี้บางส่วนที่ใช้ในการวิเคราะห์	หน่วย	ประเทศ	เหนือ	อีสาน	ใต้
1. ค่า PM 2.5 (ค่าเฉลี่ย 5 เดือนแรกปี 66)	ไมโครกรัมต่อเมตร <sup>3</sup>	102.4	129.6	113.1	53.1
2. อุณหภูมิเฉลี่ยทั้งปี (ปี 65)	องศาเซลเซียส	35.9	36.3	35.8	34.8
3. การแจ้งความคดีชีวิต ร่างกาย เพศและคดีประทุษร้ายต่อทรัพย์สิน (ปี 64)	รายต่อประชากร 100,000 คน	89.2	69.8	57.7	111.2
4. เด็ก 0-5 ปีที่มีพัฒนาการสมวัย (ปี 64)	ร้อยละของจำนวนเด็ก 0-5 ปีทั้งหมด	82.6	85.3	85.1	80.3
5. คะแนนเฉลี่ยการทดสอบ ONET มัธยมศึกษาตอนปลาย (ปี 64)	ร้อยละของผลรวมของคะแนนการทดสอบรวม 5 วิชา ต่อผลรวมของจำนวนผู้เข้าสอบ 5 วิชา	31.6	32.8	30.0	30.9
6. คนต่อเตียง (ปี 64) (ค่าน้อยสะท้อนว่ามีเตียงรองรับผู้ป่วยมาก ดังนั้น ค่ายิ่งน้อยยิ่งดี)	คนต่อเตียง	448	455	527	503

หมายเหตุ: กล้องสีเขียว หมายถึง ดีที่สุดเมื่อเทียบกับประเทศและภาคอื่น

ที่มา: The World Air Quality Project, Open Government Data of Thailand ของสำนักงานพัฒนารัฐบาลดิจิทัล (องค์การมหาชน) และฐานข้อมูลดัชนีความก้าวหน้าของคน ปี 2564 ของสำนักงานคณะกรรมการพัฒนาเศรษฐกิจและสังคมแห่งชาติ คำนวณโดยทีมงานศึกษา

● **มุมมองที่ 5 โครงสร้างพื้นฐานยังไม่ดีเท่าภาพรวมของประเทศ** โดยช่วง 6 ปีที่ผ่านมา สิ่งปลูกสร้าง เช่น บ้านพักอาศัย อาคาร สะพาน ถนน ที่เพิ่มขึ้นกระจุกอยู่ที่อีสานใต้ ตามการพัฒนาโครงสร้างพื้นฐานที่มีการขยายเส้นทางหลัก อาทิ ถนนทางหลวงหมายเลข 24 สีคว-เดชอุดม ซึ่งเป็นถนนสายหลักของอีสานใต้ และเป็นเส้นทางยุทธศาสตร์เชื่อมโยง 4 ประเทศ ได้แก่ ไทย ลาว กัมพูชา และเวียดนาม และสายรอง สาย 226 เช่น ช่วงในเขตโคราช ช่วงบุรีรัมย์เข้าสู่รินทร์ และช่วงเข้าสู่ศรีสะเกษ และเหนือบน (เช่น เชียงใหม่ เชียงราย) ตามการขยายตัวของที่อยู่อาศัย สำหรับทางใต้มีน้อยกว่าภาคอื่น ๆ **อย่างไรก็ดี ได้มีส่วนประชาชนเข้าถึงอินเทอร์เน็ตมากกว่าทุกภาคและสูงกว่าค่าเฉลี่ยทั้งประเทศ** โดยภูเก็ต มีสัดส่วนมากถึง 96% (อันดับ 1 ของประเทศ) เหนือและอีสานมีส่วนเกือบ 80%

มุมมองที่ 5 สะท้อนจากพื้นที่ก่อสร้างที่เพิ่มขึ้นเฉลี่ย 6 ปีที่ผ่านมา (% ของพื้นที่ทั้งหมดของแต่ละจังหวัด) และประชาชนเข้าถึงอินเทอร์เน็ต (% ของประชาชน)



ที่มา: Dynamic World ของ Google ร่วมกับ World Resources Institute และฐานข้อมูลดัชนีความก้าวหน้าของคน ปี 2564 ของสำนักงานคณะกรรมการพัฒนาเศรษฐกิจและสังคมแห่งชาติ คำนวณโดยทีมงานศึกษา

**ชีวิตความเป็นอยู่ของคนในแต่ละภูมิภาคมีจุดเด่นแตกต่างกัน** คนได้อยู่ท่ามกลางอากาศที่ดีมาก คนอีสานอุ่นใจด้านความปลอดภัย ลูกหลานของคนในภาคเหนือ อีสาน ได้ สามารถเรียนในจังหวัดในภูมิภาคของตัวเองได้ และที่สำคัญพื้นที่ส่วนใหญ่สามารถเข้าถึงอินเทอร์เน็ต ดังนั้น คงไม่แปลกใจว่าทำไมแรงงานที่กลับบ้านในช่วงโควิดจำนวนไม่น้อย เลือกที่จะใช้ชีวิตทำงานที่บ้านเกิด ไม่กลับไปทำงานในเมืองดังเช่นเคย

### ผู้เขียน



ดวงทิพย์ ศิริกาญจนารักษ์



ปริญดา สุทธิสถิร

Disclaimer: ข้อคิดเห็นที่ปรากฏในบทความนี้เป็นความเห็นของผู้เขียน ซึ่งไม่จำเป็นต้องสอดคล้องกับความเห็นของธนาคารแห่งประเทศไทย (ธปท.)