



# ปาล์มน้ำมันไทยอยู่ตรงไหนในสมการราคาน้ำมันแพง?

ณรงค์ฤทธิ์ อดุลย์ฐานานุศักดิ์ | ปติยาร ฬลาออน

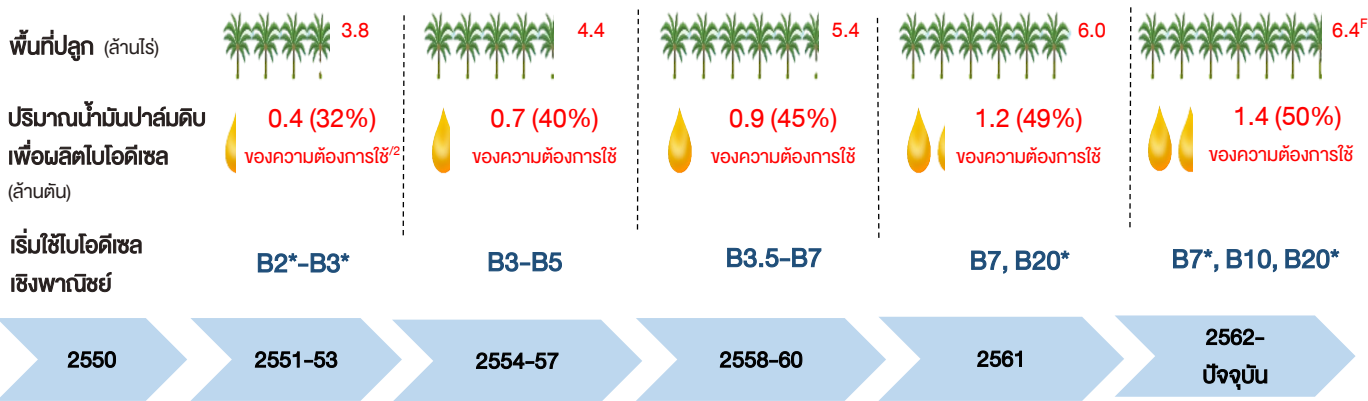
สำนักเศรษฐกิจภูมิภาค ฝ่ายนโยบายโครงสร้างเศรษฐกิจ ธนาคารแห่งประเทศไทย

ประเทศไทยใช้น้ำมันปาล์มดิบเป็นส่วนประกอบหลักในการผลิตไบโอดีเซล ซึ่งนำมาผสมเป็นน้ำมันดีเซล ทำให้ราคาไบโอดีเซลมีความสัมพันธ์กับราคาปาล์มน้ำมันสูง จึงนำมาซึ่งคำถามที่ว่า “ปาล์มน้ำมันอยู่ตรงไหนในสมการน้ำมันแพง?” บทความนี้จึงต้องการตอบคำถามดังกล่าว โดยนำเสนอตั้งแต่ความสำคัญของปาล์มน้ำมันต่อนโยบายพลังงานของไทย กระบวนการผลิตตั้งแต่จากเกษตรกรไปถึงมือผู้ใช้น้ำมัน ผลกระทบของปาล์มน้ำมันและปัจจัยที่มีต่อราคาน้ำมันดีเซล ตลอดจนการบรรเทาปัญหาราคาน้ำมันแพงในปัจจุบัน

## ความสำคัญของปาล์มน้ำมันต่อนโยบายพลังงานของไทย

ไบโอดีเซลถูกนำมาผสมกับน้ำมันจากปิโตรเลียมเพื่อใช้ในเชิงพาณิชย์ตั้งแต่ปี 2550 ซึ่งมีปริมาณและสัดส่วนเพิ่มขึ้นอย่างต่อเนื่อง โดยในช่วงแรก เป็นพลังงานทางเลือกเพื่อความมั่นคงทางพลังงานและลดการนำเข้าน้ำมันปิโตรเลียมจากต่างประเทศ จากนั้นได้ทยอยปรับเพิ่มสัดส่วนการผสมและกำหนดให้ใช้เป็นมาตรฐานบังคับตั้งแต่กลางปี 2554 เป็นต้นมา ทั้งนี้ มาตรการส่งเสริมการใช้ไบโอดีเซลเป็นพลังงานทดแทน ทำให้ภาครัฐมีมาตรการส่งเสริมการปลูกปาล์มน้ำมันเพื่อให้มีผลผลิตเพียงพอ โดยเฉพาะมาตรการโค่นยางปลูกปาล์ม ซึ่งในช่วงที่ราคายางพาราตกต่ำระหว่างปี 2556-60 <sup>1</sup> ส่งผลให้พื้นที่ปลูกปาล์มน้ำมันของไทยขยายตัวสูงถึงปีละ 3.25 แสนไร่ (รูปที่ 1)

รูปที่ 1 : พื้นที่ปลูกปาล์มและปริมาณน้ำมันปาล์มดิบเพื่อผลิตไบโอดีเซลของไทย



ที่มา : สำนักเศรษฐกิจการเกษตร, กรมการค้าภายใน **หมายเหตุ :** /1 สำนักเศรษฐกิจการเกษตร (2565) , /2 ความต้องการใช้แบ่งเป็นเพื่อบริโภคและไบโอดีเซล \*น้ำมันดีเซลทางเลือก , F หมายถึง ข้อมูลประมาณการ

อย่างไรก็ดี จากสถานการณ์ปาล์มน้ำมันที่มีความไม่แน่นอน กระแสพลังงานได้ให้คณะกรรมการบริหารนโยบายพลังงาน (กบง.) พิจารณาการปรับสัดส่วนการผสมไบโอดีเซล โดยมีวัตถุประสงค์เพื่อบริหารจัดการไม่ให้ราคาสูงเกินไปจนส่งผลกระทบต่อราคาน้ำมันพืชเพื่อการบริโภค ขณะเดียวกันยังจำเป็นต้องมองแนวโน้มสถานการณ์ปาล์มน้ำมันในระยะข้างหน้า เพื่อป้องกันไม่ให้ราคาตกต่ำเกินไปจนส่งผลกระทบต่อเกษตรกร ซึ่งปัจจุบัน น้ำมันดีเซลเกรดพื้นฐานของไทยอยู่ที่ B10 ก่อนที่จะปรับลดลงมาเหลือ B7 และ B5 เป็นการชั่วคราว (สิ้นสุด 1 ก.ค. 2565) เพื่อให้สอดคล้องกับสถานการณ์ปาล์มน้ำมันและแก้ปัญหาราคาน้ำมันดีเซลที่ราคาปรับสูงขึ้น



# ปาล์มน้ำมันไทยอยู่ตรงไหนในสมการราคาน้ำมันแพง?

ณรงค์ฤทธิ์ อดุลย์ฐานานุศักดิ์ | ปติยาร ฬาลาออน  
สำนักเศรษฐกิจภูมิภาค ฝ่ายนโยบายโครงสร้างเศรษฐกิจ ธนาคารแห่งประเทศไทย

## ปาล์มน้ำมัน...ส่วนประกอบสำคัญในไบโอดีเซลและน้ำมันดีเซล

ในประเทศไทย ไบโอดีเซลเกือบทั้งหมดผลิตจากน้ำมันปาล์มดิบ ซึ่งคิดเป็นสัดส่วนกว่า 70% ของต้นทุนการผลิตทั้งหมด ทำให้ราคาไบโอดีเซลมีความสัมพันธ์กับราคาปาล์มน้ำมันสูง ทั้งนี้ กระบวนการผลิตจะเริ่มจากเกษตรกรขายผลปาล์มน้ำมันให้กับโรงสกัดเพื่อผลิตเป็นน้ำมันปาล์มดิบก่อนส่งไปยังโรงงานไบโอดีเซลอีกต่อหนึ่ง โดยหลังจากได้ไบโอดีเซลบริสุทธิ์ (B100) แล้ว จะขายต่อให้กับผู้ค้าน้ำมันเพื่อนำไปผสมกับน้ำมันจากปิโตรเลียมในสัดส่วนต่าง ๆ และกระจายให้กับสถานีบริการน้ำมันทั่วประเทศ (รูปที่ 2) ซึ่งปัจจุบันน้ำมันดีเซลมีความสำคัญต่อเศรษฐกิจของประเทศ เนื่องจากมีสัดส่วนสูงสุดถึงประมาณ 61% ของการใช้เชื้อเพลิงทั้งหมดในภาคขนส่ง ดังนั้น ไบโอดีเซลจึงมีความสำคัญมากขึ้นตามไปด้วย <sup>/3</sup>

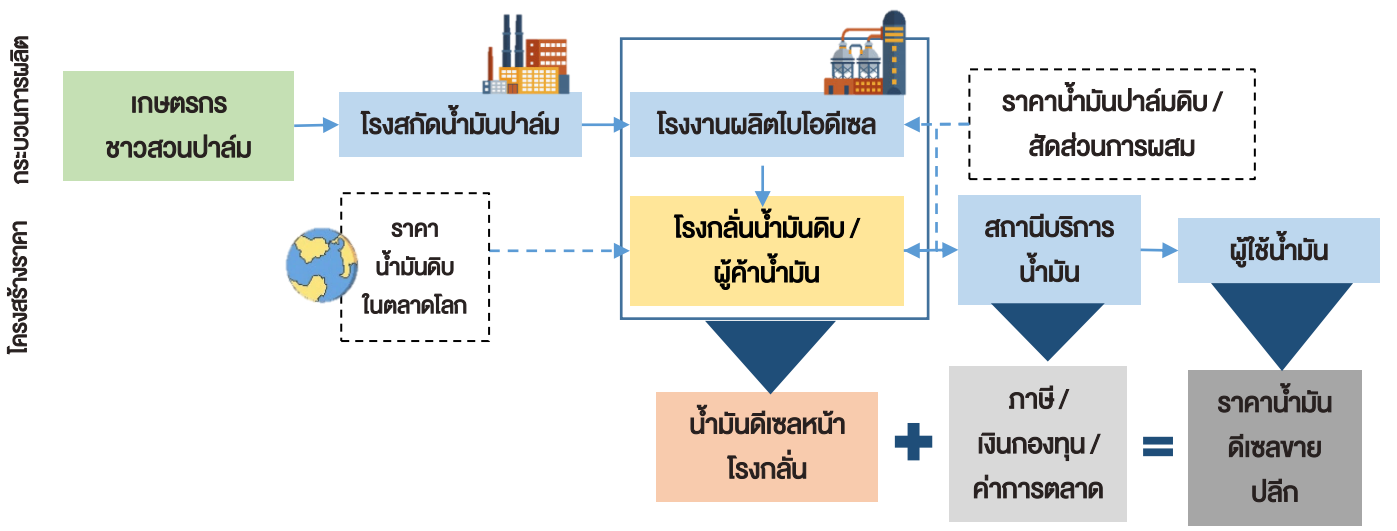


รู้หรือไม่ ?

**ไบโอดีเซล หรือ B100** เป็นน้ำมันเชื้อเพลิงชีวภาพที่ผลิตมาจากทั้งน้ำมันพืช ไขมันสัตว์ หรือน้ำมันที่เหลือจากการปรุงอาหาร นำมาผ่านกระบวนการทางเคมีร่วมกับแอลกอฮอล์ เพื่อให้ได้สารที่มีคุณสมบัติใกล้เคียงกับน้ำมันดีเซล ก่อนจะถูกนำมาผสมกับน้ำมันจากปิโตรเลียม

สำหรับการส่งผ่านราคา ราคาดีเซลขายปลีกจะเคลื่อนไหวตามราคาน้ำมันในตลาดโลกเป็นหลัก ขณะที่ราคาไบโอดีเซลที่เป็นส่วนประกอบขึ้นอยู่กับปริมาณและความต้องการใช้ในประเทศ โดยผู้ค้าน้ำมันจะนำน้ำมันจากปิโตรเลียมและไบโอดีเซลมาผสมตามสัดส่วนตามที่ กบง. กำหนด และขายส่งโดยอ้างอิงราคาน้ำมันหน้าโรงกลั่น อย่างไรก็ตาม ราคาดีเซลขายปลีก นอกจากประกอบด้วยต้นทุนที่เป็นเนื้อน้ำมันแล้ว ยังมีค่าใช้จ่ายต่าง ๆ ตามโครงสร้างราคาน้ำมัน โดยเฉพาะภาษีต่าง ๆ และเงินกองทุนพลังงานเชื้อเพลิง <sup>/4</sup> ที่มีเป้าหมายเพื่อรักษาเสถียรภาพราคาน้ำมัน โดยจัดเก็บเมื่อราคาน้ำมันจากปิโตรเลียมลดลงและนำออกมาใช้ในช่วงราคาน้ำมันในตลาดโลกปรับเพิ่มขึ้น เช่นเดียวกับสถานการณ์ในปัจจุบัน

รูปที่ 2 : กระบวนการผลิตและโครงสร้างราคาน้ำมันดีเซล



ที่มา : รวบรวมโดยผู้ศึกษา

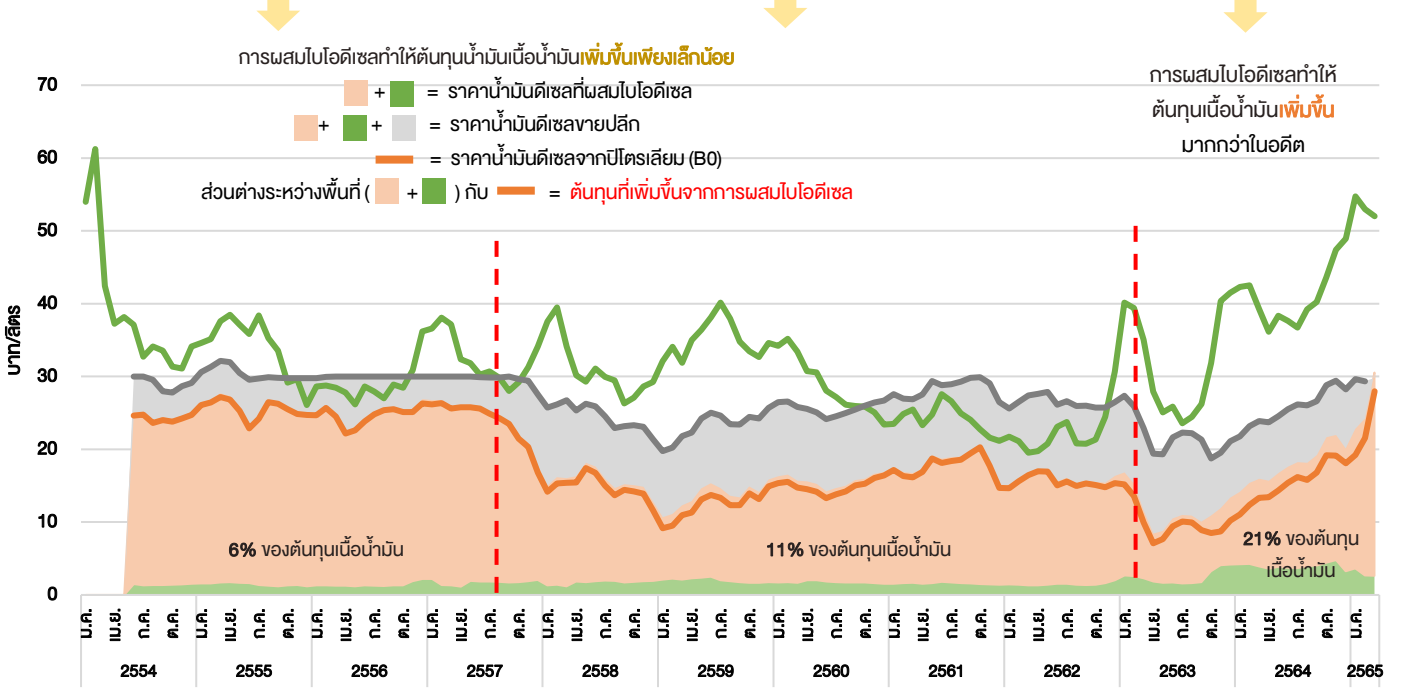
หมายเหตุ : /3 สำนักงานนโยบายและแผนพลังงาน (2564) /4 ค่าใช้จ่ายที่เก็บตามโครงสร้างราคาน้ำมัน ได้แก่ (1) ภาษีต่างๆ ประกอบด้วย ภาษีสรรพสามิต ภาษีเทศบาล และภาษีมูลค่าเพิ่ม (2) เงินกองทุน ประกอบด้วย เงินกองทุนน้ำมันเชื้อเพลิง และเงินกองทุนเพื่อส่งเสริมและอนุรักษ์พลังงาน และ (3) ค่าการตลาด (หรือ ค่าใช้จ่ายและกำไรของผู้ค้าน้ำมันทั้งระบบ)

## ปาล์มน้ำมันไทยอยู่ตรงไหนในสมการราคาน้ำมันแพง?

ไบโอดีเซลมักมีราคาที่สูงกว่าน้ำมันจากปิโตรเลียมเสมอ เนื่องจากปาล์มน้ำมันเป็นได้ทั้งพืชอาหารและพลังงานทางเลือก ทั้งนี้ ในช่วงที่ผ่านมา ราคาน้ำมันปาล์มดิบมีทิศทางปรับสูงขึ้นตามราคาน้ำมันพืชในตลาดโลก ดังนั้น การผสมไบโอดีเซลมากขึ้น จึงทำให้ราคาน้ำมันดีเซลหน้าโรงกลั่นเพิ่มขึ้นตามไปด้วย อย่างไรก็ตาม หากพิจารณาอย่างรอบด้าน จะพบว่า การผสมไบโอดีเซลให้ประโยชน์หลายทาง ทั้งในด้านความมั่นคงทางพลังงาน การลดปัญหาฝุ่นควัน ตลอดจนการสร้างเสถียรภาพราคาปาล์มน้ำมันให้แก่เกษตรกร โดยที่ผ่านมามีต้นทุนจากไบโอดีเซลมีสัดส่วนไม่มากนักเมื่อเทียบกับราคาน้ำมันดีเซลหน้าโรงกลั่น (ต่ำกว่า 25%) ขณะที่ราคาน้ำมันดิบจากปิโตรเลียมมีต้นทุนที่สูงกว่ามาก อีกทั้งยังผันผวนตามสถานการณ์ในตลาดโลก รวมทั้งมีการจัดเก็บค่าใช้จ่ายต่าง ๆ ตามโครงสร้างราคาน้ำมัน ซึ่งส่งผลให้ราคาน้ำมันดีเซลหลายปลั๊กปรับเพิ่มขึ้น ดังนั้น ปาล์มน้ำมันซึ่งเป็นวัตถุดิบในไบโอดีเซล จึงไม่ใช่ปัจจัยเดียวที่ทำให้ราคาน้ำมันแพง ทั้งนี้ หากพิจารณาราคาน้ำมันดีเซล โดยเชื่อมโยงกับราคาน้ำมันดิบและนโยบายพลังงาน (รูปที่ 3) จะแบ่งสถานการณ์ออกได้เป็น 3 ช่วงเวลา คือ

รูปที่ 3 : ราคาและต้นทุนไบโอดีเซลและน้ำมันจากปิโตรเลียม

- 1 “ ราคาน้ำมันดีเซลหลายปลั๊กปรับเพิ่มขึ้นตามราคาน้ำมันดิบในตลาดโลกเป็นหลัก จากปัญหามิรัฐศาสตร์ในตะวันออกกลาง ขณะที่ต้นทุนไบโอดีเซลไม่สูงนัก ”
- 2 “ ราคาน้ำมันดีเซลหลายปลั๊กลดลงตามราคาน้ำมันดิบในตลาดโลกหลังสหรัฐฯ ค้นพบการสกัดน้ำมันจากหินดินดาน (Shale oil) ขณะที่ต้นทุนไบโอดีเซลเพิ่มขึ้นเล็กน้อยตามการเพิ่มสัดส่วนการผสม ”
- 3 “ ปัจจุบัน ราคาน้ำมันดีเซลหลายปลั๊กปรับเพิ่มขึ้นตามราคาน้ำมันดิบในตลาดโลก ขณะที่ต้นทุนไบโอดีเซลก็เพิ่มขึ้นเช่นกัน จากทั้งด้านราคาและสัดส่วนการผสม ”



ที่มา : สำนักงานนโยบายและแผนพลังงาน , กรมการค้าภายใน คำนวณโดยผู้ศึกษา หมายเหตุ : \*น้ำมันดีเซลเกรดมาตรฐาน \*\* ใช้ในทางเลือก

## การบรรเทาปัญหาราคาน้ำมันแพงในปัจจุบัน : ปรับตามความเหมาะสมและหาจุดสมดุลร่วมกัน

จากที่กล่าวมาข้างต้น ปัญหาราคาน้ำมันดีเซลแพงในปัจจุบันไม่ได้มาจากโอดีเซลเพียงอย่างเดียว แต่มาจากหลายองค์ประกอบที่เกิดขึ้นพร้อมกัน โดยเฉพาะราคาน้ำมันดิบในตลาดโลกที่เพิ่มขึ้น ดังนั้น การบริหารจัดการจึงจำเป็นต้องคำนึงถึงทั้งผู้ใช้น้ำมัน เกษตรกรชาวสวนปาล์ม และผู้บริโภคน้ำมันพืชเพื่อไม่ให้ได้รับผลกระทบมากเกินไป

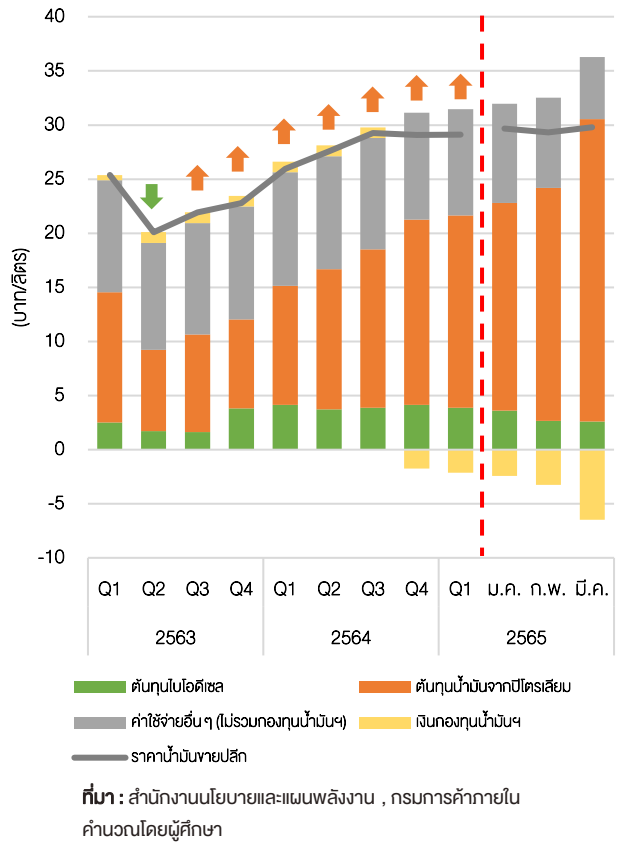
### 1 ไตรมาสที่ 2 ปี 2563

ในช่วงต้นการแพร่ระบาดของ COVID-19 และการใช้มาตรการปิดเมือง (Full lockdown) ทั้งในไทยและหลายประเทศทั่วโลก ทำให้กิจกรรมทางเศรษฐกิจหยุดชะงักและมีผลทำให้ราคาน้ำมันจากปิโตรเลียมและราคาโอดีเซลปรับลดลง ซึ่งส่งผลให้ราคาดีเซลขายปลีกปรับลดลงต่ำสุดในรอบมากกว่า 10 ปี โดยราคาในช่วงไตรมาสที่ 2 ปี 2563 อยู่ต่ำกว่า 20 บาท/ลิตร

### 2 ตั้งแต่ไตรมาสที่ 3 ปี 2563 - ปัจจุบัน

การทยอยผ่อนคลายมาตรการควบคุมการแพร่ระบาดของ COVID-19 ของหลายประเทศทั่วโลก รวมถึงไทย ส่งผลให้เศรษฐกิจโลกทยอยกลับมาฟื้นตัวและความต้องการใช้น้ำมันปรับเพิ่มขึ้นอย่างรวดเร็ว นอกจากนี้ การจำกัดปริมาณการผลิตน้ำมันของกลุ่มโอเปกพลัสและความขัดแย้งระหว่างรัสเซีย-ยูเครนในปัจจุบัน ยิ่งทำให้ราคาน้ำมันดิบในตลาดโลกและราคาน้ำมันขายปลีกปรับเพิ่มขึ้น

รูปที่ 4 : ต้นทุนราคาน้ำมันขายปลีก



ทำให้ภาครัฐจำเป็นต้องหาแนวทางในการบรรเทาผลกระทบที่เกิดขึ้นกับประชาชน ซึ่งได้แก่ (1) การปรับลดสัดส่วนการผสมโอดีเซลจาก B10 เหลือ B5 เหมือนที่เคยทำในอดีตในช่วงที่ผลผลิตปาล์มน้ำมันมีน้อย (สิ้นสุด 1 ก.ค. 2565) (2) การปรับลดภาษีสรรพสามิตลงชั่วคราว 3 บาท/ลิตร เป็นเวลา 3 เดือน (สิ้นสุดเดือน พ.ค. 2565) และ (3) การนำเงินจากกองทุนน้ำมันฯ มาชดเชย เพื่อรักษาระดับราคาน้ำมันดีเซลขายปลีกให้ไม่เกิน 30 บาท/ลิตร ส่งผลให้เงินกองทุนน้ำมันฯ มีสถานะเป็นลบตั้งแต่ไตรมาสที่ 4 ปี 2564 หลังราคาน้ำมันดิบในตลาดโลกปรับตัวสูงขึ้น และราคาน้ำมันดีเซลขายปลีกปรับเพิ่มขึ้นต่อเนื่อง (รูปที่ 4)

แม้ต้นทุนโอดีเซลจะคิดเป็นสัดส่วนไม่มากนักเมื่อเทียบกับน้ำมันจากปิโตรเลียม แต่ราคาที่ปรับเพิ่มขึ้นต่อเนื่องส่งผลต่อราคาน้ำมันดีเซลขายปลีกอย่างหลีกเลี่ยงไม่ได้ ซึ่งที่ผ่านมา การบรรเทาปัญหาจึงต้องอยู่บนพื้นฐานของการหาจุดสมดุลร่วมกัน โดยมุ่งหวังไม่ให้เกิดผลกระทบต่อทั้งเกษตรกรและผู้ใช้น้ำมันมากเกินไป