

“ภาคธุรกิจ” นับเป็นฟันเฟืองสำคัญที่ช่วยขับเคลื่อนเศรษฐกิจไทยมาอย่างยาวนาน และในช่วงที่ผ่านมา **ภาคธุรกิจยังได้เผชิญกับความท้าทายหลายประการ** อย่างไรก็ตาม การศึกษาโครงสร้างธุรกิจในอนาคต^{1/} ยังมีไม่มากนัก บทความนี้จะนำเสนอพัฒนาการของโครงสร้างธุรกิจในแต่ละภูมิภาค โดยอาศัยข้อมูลผลสำรวจสำมะโนอุตสาหกรรม^{2/} และข้อมูลนิติบุคคลจากกรมพัฒนาธุรกิจการค้า เพื่อสร้างความรู้ความเข้าใจและเตรียมความพร้อมให้กับทุกภาคส่วนที่เกี่ยวข้องในการรับมือกับความท้าทายใหม่ ๆ ที่จะเกิดขึ้น ตลอดจนเป็นประโยชน์ต่อการออกแบบนโยบายที่จะช่วยพัฒนาธุรกิจในอนาคตได้อย่างเหมาะสมและตรงจุดในระยะต่อไป

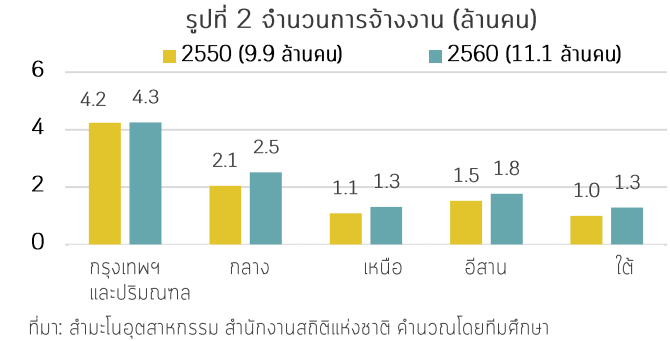
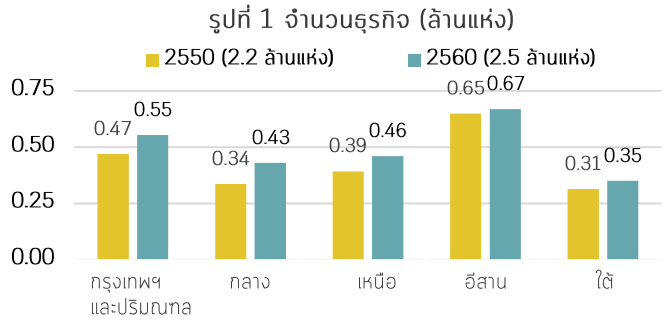
ทำความเข้าใจโครงสร้างธุรกิจภูมิภาค

60% กระจายตัวอยู่ในภาคเหนือ ภาคอีสาน และภาคใต้ แต่กลับมีการจ้างงานเพียง 40%

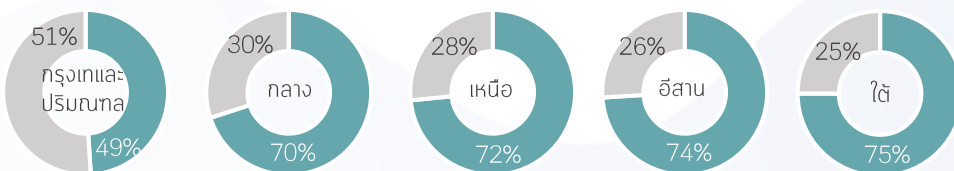
ในช่วง 10 ปีที่ผ่านมา **จำนวนธุรกิจไทยปรับเพิ่มขึ้นอย่างต่อเนื่อง** โดยข้อมูลล่าสุดปี 2560 พบว่า ไทยมีจำนวนธุรกิจรวมประมาณ 2.5 ล้านแห่ง ซึ่ง **60% ของธุรกิจทั้งหมดกระจายตัวอยู่ในภาคเหนือ ภาคอีสาน และภาคใต้** (รูปที่ 1) โดยภาคอีสานเป็นภาคที่มีจำนวนธุรกิจมากที่สุดเมื่อเปรียบเทียบกับภาคอื่น หรือคิดเป็นประมาณ 30% ของธุรกิจทั้งหมด ส่วนหนึ่งตามจำนวนประชากรที่มี 21.6 ล้านคน คิดเป็น 34% ของทั้งประเทศ และมีขนาดพื้นที่ประมาณ 1/3 ของประเทศ (ข้อมูลปี 2564)

อย่างไรก็ตาม หากพิจารณาด้าน**การจ้างงาน**ของภาคธุรกิจ (รูปที่ 2) พบว่า ในช่วง 10 ปีที่ผ่านมา การจ้างงานปรับเพิ่มขึ้นจาก 9.9 ล้านคนในปี 2550 เป็น 11.1 ล้านคนในปี 2560 สอดคล้องกับจำนวนธุรกิจ แต่**การจ้างงานในภาคเหนือ ภาคอีสาน และภาคใต้รวมกันกลับอยู่ที่เพียง 4.4 ล้านคน หรือคิดเป็น 40% ของการจ้างงานรวมทั้งประเทศ** ซึ่งมีสัดส่วนที่ใกล้เคียงกับการจ้างงานของกรุงเทพฯ และปริมณฑล

ในด้าน **ขนาดธุรกิจ** บทความนี้ได้พิจารณาใน 2 มิติ ได้แก่ มิติการจ้างงานและมิตินายจ้าง โดยในมิติการจ้างงาน พบว่า ในปี 2560 **ธุรกิจมากกว่า 70% ในภาคเหนือ ภาคอีสาน และภาคใต้ เป็นธุรกิจขนาดย่อย หรือมีขนาดเล็กที่สุดในนิยาม SMEs** กล่าวคือ เป็นธุรกิจที่มีการจ้างงานน้อยกว่า 5 คนต่อแห่ง (รูปที่ 3) ตามกำลังซื้อและความต้องการบริโภคของประชาชนในภูมิภาคที่อยู่ในระดับต่ำกว่าพื้นที่อื่น ๆ เช่น ร้านโชห่วยตามตึกแถว ร้านค้าในตลาดที่กระจายไปในพื้นที่ต่าง ๆ ทั้งในตัวเมืองและชนบท และหากพิจารณาจากมิตินายจ้าง (รูปที่ 4) พบว่า ธุรกิจในทุก 3 ภูมิภาคดังกล่าว ส่วนใหญ่เป็นธุรกิจขนาดเล็ก คือ เป็นธุรกิจที่มีรายได้ไม่เกิน 50 ล้านบาทต่อปี (หรือไม่เกิน 100 ล้านบาทต่อปี สำหรับธุรกิจการผลิต) **สำหรับธุรกิจขนาดใหญ่ที่มีรายได้มากกว่า 300 ล้านบาทต่อปี (หรือไม่เกิน 500 ล้านบาทต่อปีสำหรับธุรกิจการผลิต) ส่วนใหญ่กระจุกตัวอยู่ในพื้นที่กรุงเทพฯ และปริมณฑล รวมทั้งภาคกลาง** ซึ่งเป็นพื้นที่ศูนย์กลางเศรษฐกิจของประเทศ



รูปที่ 3 สัดส่วนจำนวนธุรกิจ ปี 2560 จำแนกขนาดธุรกิจจากการจ้างงาน

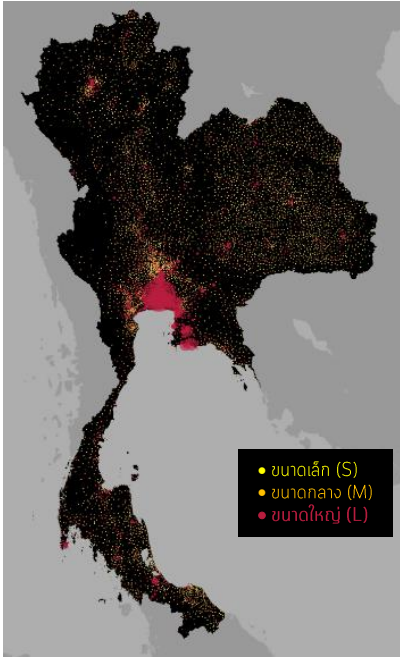


หมายเหตุ: % ธุรกิจขนาดย่อยต่อจำนวนธุรกิจทั้งหมดในแต่ละภูมิภาค ที่มา: สำมะโนอุตสาหกรรม สำนักงานสถิติแห่งชาติ จำนวนโดยทับศึกษา

นิยามการวัดขนาดของธุรกิจ

คน	การผลิต	การค้า/บริการ
ใหญ่	> 200	> 100
กลาง	50-200	30-100
ย่อย	5-50	5-30
ย่อย	< 5	< 5

รูปที่ 4 การกระจายตัวของธุรกิจ
จำแนกตามขนาดธุรกิจจากรายได้ ปี 2560



นอกจากนี้ หากพิจารณา**รูปแบบในการดำเนินธุรกิจ** โดยแบ่งเป็น 2 ประเภท คือ บุคคลธรรมดาและนิติบุคคล^{3/} (รูปที่ 5) พบว่า **ในช่วง 10 ปีที่ผ่านมา ธุรกิจในทุกพื้นที่มากกว่า 80% มีการดำเนินธุรกิจในรูปแบบบุคคลธรรมดา โดยเฉพาะในภาคเหนือ ภาคอีสาน และภาคใต้ ที่มีสัดส่วนการทำธุรกิจรูปแบบดังกล่าวสูงถึงกว่า 90%** ซึ่งธุรกิจประเภทนี้ในทั้ง 3 ภูมิภาค มีจำนวนแรงงานในสัดส่วนสูงตามจำนวนธุรกิจ เมื่อเปรียบเทียบกับกรุงเทพฯ และปริมณฑล รวมถึงภาคกลาง ส่วนหนึ่งจากธุรกิจในภูมิภาคส่วนใหญ่มีขนาดเล็ก จากที่กล่าวไปข้างต้น ซึ่งหากจดทะเบียนธุรกิจในรูปแบบอื่น ๆ มีต้นทุนสูง และไม่คุ้มกับผลการดำเนินธุรกิจ เช่น ต้นทุนการจดทะเบียน ต้นทุนด้านภาษี และต้นทุนการดูแลแรงงาน

รูปที่ 5 สัดส่วนธุรกิจบุคคลธรรมดาแยกตามภูมิภาค

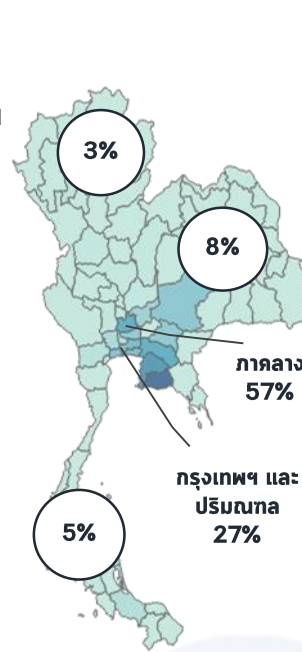
ภาค	จำนวนบริษัท		จำนวนแรงงาน	
	2550	2560	2550	2560
กรุงเทพฯ และปริมณฑล	82%	79%	24%	25%
กลาง	95%	93%	37%	37%
เหนือ	97%	96%	69%	70%
อีสาน	98%	97%	80%	77%
ใต้	96%	94%	64%	65%

ที่มา: สำนักอุตสาหกรรม สำนักงานสถิติแห่งชาติ คำนวณโดยทีมศึกษา

ในส่วนของ **ผลการดำเนินงาน** (รูปที่ 6) พบว่า

- **ธุรกิจการผลิต^{4/} ในปี 2560 ทำไร 57% กระจุกตัวในภาคกลาง** โดยธุรกิจที่ทำกำไรสูงสุด 3 อันดับแรก ได้แก่ ธุรกิจผลิตภัณฑ์จากการกลั่นปิโตรเลียม ผลิตยานยนต์ และชิ้นส่วนอุปกรณ์สำหรับยานยนต์ ซึ่งเป็นธุรกิจขนาดใหญ่
- **กรุงเทพฯ และปริมณฑล มีกำไรอยู่ที่ 27%** จากกลุ่มธุรกิจสำคัญ ได้แก่ ธุรกิจเหล็กและเหล็กกล้าขั้นมูลฐาน ชิ้นส่วนและอุปกรณ์สำหรับยานยนต์ และบรรจุภัณฑ์พลาสติก
- **กำไรรวมของธุรกิจในภาคเหนือ ภาคอีสาน และภาคใต้ มีเพียง 16% ซึ่งกำไรหลักมาจากธุรกิจที่เกี่ยวข้องกับการเกษตร ที่ตั้งอยู่ใกล้วัตถุดิบทางการเกษตร สะดวกในการขนส่งและแปรสภาพ** เช่น ธุรกิจโรงสีข้าว โรงงานน้ำตาล และโรงงานผลิตแป้งมันสำปะหลังในภาคเหนือและภาคอีสาน และการผลิตยางพารา ยางแปรรูป และปลากระป๋องในภาคใต้ เป็นต้น
- ในทางกลับกัน ธุรกิจที่ทำกำไรได้น้อยที่สุด 3 อันดับแรกในแต่ละภูมิภาค ได้แก่ ธุรกิจที่เกี่ยวข้องกับสิ่งทอและเครื่องแต่งกาย โดยเฉพาะกลุ่มผลิตแบบ Mass Product ที่เสียตลาดส่งออกให้กับจีน ผลิตภัณฑ์ยาสูบ ตามนโยบายรณรงค์งดการสูบบุหรี่ การกลั่นสุรา การซ่อมผลิตภัณฑ์โลหะประดิษฐ์ และการผลิตเครื่องดนตรี จากการแข่งขันสูงของธุรกิจที่มีจำนวนมากในท้องถิ่น

รูปที่ 6 สัดส่วนกำไรของธุรกิจของแต่ละภูมิภาคเทียบกับทั้งประเทศ ปี 2560



สูงสุด 3 อันดับแรก	ต่ำสุด 3 อันดับท้าย
กลาง <ul style="list-style-type: none"> ผลิตภัณฑ์จากการกลั่นปิโตรเลียม ยานยนต์ ชิ้นส่วนและอุปกรณ์สำหรับยานยนต์ 	<ul style="list-style-type: none"> เครื่องทำมิดไอ้น้ำ เครื่องประกอบเครื่องแต่งกายจากสิ่งทอ ผลิตภัณฑ์จากยาสูบ
กรุงเทพฯ และปริมณฑล <ul style="list-style-type: none"> เหล็กและเหล็กกล้าขั้นมูลฐาน ชิ้นส่วนและอุปกรณ์สำหรับยานยนต์ บรรจุภัณฑ์พลาสติก 	<ul style="list-style-type: none"> การซ่อมผลิตภัณฑ์โลหะประดิษฐ์ เครื่องจักรสำหรับงานโลหะกรรม การผลิตเครื่องดนตรี
เหนือ <ul style="list-style-type: none"> น้ำตาล แปรรูปแป้ง ชิ้นส่วนอิเล็กทรอนิกส์ 	<ul style="list-style-type: none"> อาวุธ ลูกปืน เครื่องประดับจากสิ่งทอ สิ่งทอไม่ใช่เครื่องแต่งกาย
อีสาน <ul style="list-style-type: none"> ชิ้นส่วนคอมพิวเตอร์ แอลกอฮอล์ ชิ้นส่วนและอุปกรณ์สำหรับยานยนต์ 	<ul style="list-style-type: none"> ของที่กำจากลวด ผลิตปุ๋ย เครื่องแต่งกายจากการทัก
ใต้ <ul style="list-style-type: none"> ยางแปรรูป ปลากระป๋อง ไม้แปรรูป 	<ul style="list-style-type: none"> การผลิตไม้ได้จัดประเภท สิ่งทอไม้ได้จัดประเภท ทกรสีนสุรา

หมายเหตุ :

1. การแบ่งขนาดธุรกิจแบ่งตามเกณฑ์ สำนักงานส่งเสริมวิสาหกิจ คือ ขนาดเล็ก (S) รายได้ไม่เกิน 50 ล้านบาทต่อปี (หรือไม่เกิน 100 ล้านบาทต่อปี สำหรับธุรกิจการผลิต) ขนาดกลาง (M) รายได้ไม่เกิน 300 ล้านบาทต่อปี (หรือไม่เกิน 500 ล้านบาทต่อปี สำหรับธุรกิจการผลิต และขนาดใหญ่ (L) รายได้เกิน 300 ล้านบาทต่อปี (หรือไม่เกิน 500 ล้านบาทต่อปี สำหรับธุรกิจการผลิต)

2. พื้นที่สีที่เกาะกันเป็นกลุ่ม แสดงการกระจุกตัวมากของธุรกิจแต่ละขนาด
ที่มา: กรมพัฒนาธุรกิจการค้า คำนวณโดยทีมศึกษา

ที่มา: สำนักอุตสาหกรรม สำนักงานสถิติแห่งชาติ คำนวณโดยทีมศึกษา

สถานการณ์การแข่งขัน
ของธุรกิจในภูมิภาค

ธุรกิจในภูมิภาคส่วนใหญ่ มีการแข่งขันค่อนข้างสูง

ในด้านการแข่งขันของภาคธุรกิจ^{5/} พบว่า ในปี 2560 ธุรกิจใภาคเหนือ ภาคอีสาน และภาคใต้ ที่มีจำนวนธุรกิจมาก 10 อันดับแรก ส่วนใหญ่มีการแข่งขันสูง โดยเฉพาะอย่างยิ่งธุรกิจสิ่งทอ เสื้อผ้าเครื่องแต่งกาย ไม้และผลิตภัณฑ์จากไม้และไม้ก๊อก เนื่องจากธุรกิจใภูมิภาคผลิตสินค้าที่มีลักษณะใกล้เคียงกันและเป็น Mass Product ซึ่งการแข่งขันที่สูงส่งผลต่อการทำกำไรของภาคธุรกิจ สอดคล้องกับข้อมูลจากการศึกษาก่อนหน้านี้ ที่ธุรกิจเหล่านี้สร้างกำไรได้ไม่มากนัก ขณะเดียวกันธุรกิจที่มีการแข่งขันต่ำ ได้แก่ ธุรกิจเครื่องดื่ม ในภาคเหนือและภาคอีสาน สามารถทำกำไรได้สูงเป็นอันดับต้น ๆ ของแต่ละภูมิภาค ส่วนหนึ่งเป็นธุรกิจรายใหญ่ของนักลงทุนส่วนกลางที่มาตั้งใภูมิภาค ด้วยข้อได้เปรียบด้านคุณภาพน้ำที่เหมาะสมและเพื่อเป็น ศูนย์กระจายสินค้าไปยังภาคต่าง ๆ ของประเทศ (รูปที่ 7)

รูปที่ 7 ค่าดัชนี Herfindahl-Hirschman Index (HHI) ของธุรกิจและอุตสาหกรรม ปี 2560

	กรุงเทพฯ และปริมณฑล		กลาง		เหนือ		อีสาน		ใต้	
	สาขา	HHI	สาขา	HHI	สาขา	HHI	สาขา	HHI	สาขา	HHI
1	ผลิตภัณฑ์ที่ทำจากโลหะประดิษฐ์	0.025	ยานยนต์ รถพ่วง และรถที่พ่วง	0.055	สิ่งทอ	0.063	เสื้อผ้าเครื่องแต่งกาย	0.028	ผลิตภัณฑ์ที่ทำจากโลหะประดิษฐ์	0.090
2	ผลิตภัณฑ์อาหาร	0.028	ผลิตภัณฑ์อาหาร	0.080	ไม้และผลิตภัณฑ์จากไม้และไม้ก๊อก	0.076	ผลิตภัณฑ์ประเภทอื่นๆ	0.033	เสื้อผ้าเครื่องแต่งกาย	0.141
3	ผลิตภัณฑ์ยางและพลาสติก	0.035	ผลิตภัณฑ์ที่ทำจากโลหะประดิษฐ์	0.082	ซ่อมและติดตั้งเครื่องจักรและอุปกรณ์	0.102	สิ่งทอ	0.060	ผลิตภัณฑ์อื่นๆ ที่ทำจากแร่โลหะ	0.162
4	การผลิตสิ่งทอ	0.060	การผลิตเสื้อผ้าและเครื่องแต่งกาย	0.095	ผลิตภัณฑ์อาหาร	0.148	การผลิตไม้และผลิตภัณฑ์จากไม้	0.082	ผลิตภัณฑ์อื่น ๆ	0.214
5	การผลิตเครื่องจักรเครื่องมือ	0.064	การผลิตไม้และผลิตภัณฑ์จากไม้	0.163	ผลิตภัณฑ์อื่น ๆ	0.214	ผลิตภัณฑ์อาหาร	0.167	ผลิตภัณฑ์ยางและพลาสติก	0.259
6	การพิมพ์และการผลิตซ้ำสื่อบันทึกข้อมูล	0.066	การผลิตภัณฑ์ทำจากแร่โลหะ	0.170	ผลิตภัณฑ์จากโลหะประดิษฐ์	0.283	เฟอร์นิเจอร์	0.248	การผลิตสิ่งทอ	0.261
7	การผลิตเสื้อผ้าเครื่องแต่งกาย	0.075	เคมีภัณฑ์และผลิตภัณฑ์เคมี	0.179	เฟอร์นิเจอร์	0.349	เครื่องหนักและผลิตภัณฑ์ที่เกี่ยวข้อง	0.264	เครื่องดื่ม	0.292
8	ผลิตภัณฑ์ประเภทอื่นๆ	0.099	ผลิตภัณฑ์ประเภทอื่นๆ	0.181	ผลิตภัณฑ์อื่นๆ ที่ทำจากแร่โลหะ	0.450	ผลิตภัณฑ์ที่ทำจากโลหะประดิษฐ์	0.280	ซ่อมและติดตั้งเครื่องจักรและอุปกรณ์	0.300
9	เคมีภัณฑ์และผลิตภัณฑ์เคมี	0.138	ผลิตภัณฑ์ยางและพลาสติก	0.186	เสื้อผ้าเครื่องแต่งกาย	0.476	ผลิตภัณฑ์อื่นๆ ที่ทำจากแร่โลหะ	0.510	ผลิตภัณฑ์อาหาร	0.379
10	ผลิตภัณฑ์อื่นๆ ที่ทำจากแร่โลหะ	0.296	สิ่งทอ	0.239	เครื่องดื่ม	0.768	เครื่องดื่ม	0.954	ไม้และผลิตภัณฑ์จากไม้และไม้ก๊อก	0.494

หมายเหตุ: ศึกษาเฉพาะธุรกิจใอุตสาหกรรมที่มีจำนวนมาก 10 อันดับแรกของแต่ละภูมิภาค
ที่มา: สำนักอุตสาหกรรม สำนักงานสถิติแห่งชาติ คำนวณโดยทีมศึกษา

5/ บทความนี้ได้นำเอาค่าดัชนี Herfindahl-Hirschman Index (HHI) มาสะท้อนความเข้มข้นในการแข่งขันของภาคธุรกิจ โดย HHI จะมีค่าระหว่าง 0 ถึง 1 ซึ่งค่าใกล้เคียง 0 สะท้อนว่าธุรกิจใอุตสาหกรรมนั้นๆ มีการแข่งขันสูง (ตลาดแข่งขันสมบูรณ์) กล่าวคือ มีผู้ขายรายเล็กๆ จำนวนมาก ทำให้ไม่มีผู้ขายรายใดรายหนึ่งสามารถกำหนดปริมาณสินค้าและราคาได้ ขณะที่ค่า HHI ที่ใกล้เคียง 1 จะสะท้อนการแข่งขันใตลาดที่ต่ำ (ตลาดผูกขาด) คือ มีผู้ขายน้อยราย แต่มีผู้ซื้อจำนวนมาก ทำให้ผู้ขายสามารถกำหนดราคาและปริมาณสินค้าได้

“บทความนี้เป็นข้อคิดเห็นส่วนบุคคล ซึ่งไม่จำเป็นต้องสอดคล้องกับข้อคิดเห็นของธนาคารแห่งประเทศไทย”

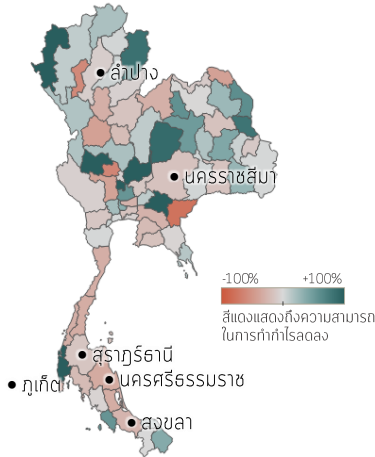
ส่องความเปราะบางของธุรกิจ

ธุรกิจภูมิภาคเหนือ ภาคอีสาน และภาคใต้ มีความเปราะบางเพิ่มขึ้น จากความสามารถในการทำกำไรที่ลดลงและมีหนี้สินเพิ่มขึ้น

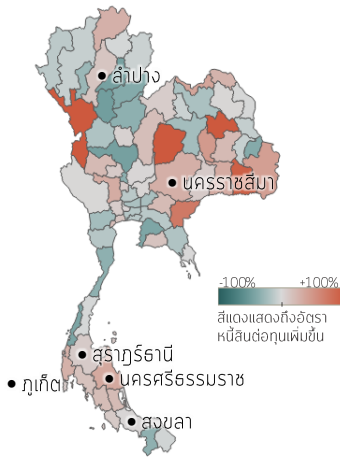
1) มิติทางการเงิน ในช่วง 10 ปีที่ผ่านมา พบว่า

- **ธุรกิจภูมิภาคในภาพรวมมีความสามารถในการทำกำไรลดลง สะท้อนจาก Return to Assets (ROA) ในหลายจังหวัดที่ปรับลดลง** (รูปที่ 8) นอกจากนี้ ธุรกิจเกินกว่าครึ่งหนึ่ง มีอัตราหนี้สินต่อทุน (D/E ratio) เพิ่มสูงขึ้น (รูปที่ 9) ซึ่งสะท้อนถึงความเปราะบางทางการเงินที่เพิ่มขึ้น และหากพิจารณาเป็นรายจังหวัด พบว่า จังหวัดสำคัญที่มีความเปราะบางทางการเงินเพิ่มขึ้น ได้แก่ นครราชสีมา ภูเก็ต สุราษฎร์ธานี นครศรีธรรมราช สงขลา และลำปาง
- เมื่อพิจารณาเป็นรายธุรกิจ (รูปที่ 10) พบว่า **ธุรกิจสำคัญในภาพรวมมีความสามารถในการทำกำไรลดลงในธุรกิจค้าส่งและค้าปลีก อสังหาริมทรัพย์ ก่อสร้าง ที่พักและร้านอาหาร และธุรกิจการผลิต โดยเฉพาะการแปรรูปสินค้าเกษตร** ส่วนหนึ่งเป็นผลจากธุรกิจส่วนใหญ่เป็นธุรกิจต้นน้ำและกลางน้ำ ซึ่งเน้นการขายเป็นเชิงปริมาณและราคาไม่สามารถปรับขึ้นได้มาก จากการแข่งขันกับต่างประเทศและการกำหนดราคาขายภายในประเทศ ขณะที่การผลิตชิ้นส่วนอิเล็กทรอนิกส์ปรับตัวดีขึ้น
- **ขณะที่ธุรกิจสำคัญที่มีอัตราหนี้สินต่อทุนเพิ่มขึ้น ได้แก่ ธุรกิจค้าส่งและค้าปลีก ที่พักและร้านอาหาร โดยเฉพาะในภาคใต้** อันเนื่องมาจากการขยายการลงทุนเพื่อรองรับนักท่องเที่ยวต่างชาติในช่วงที่ผ่านมา **สำหรับธุรกิจการผลิตความเปราะบางทางการเงินปรับเพิ่มขึ้นในธุรกิจโรงสีและเซรามิก** เป็นสำคัญ

รูปที่ 8 อัตราการเปลี่ยนแปลงของ ROA ระหว่างปี 2560 กับปี 2550



รูปที่ 9 อัตราการเปลี่ยนแปลงของ D/E ratio ระหว่างปี 2560 กับปี 2550



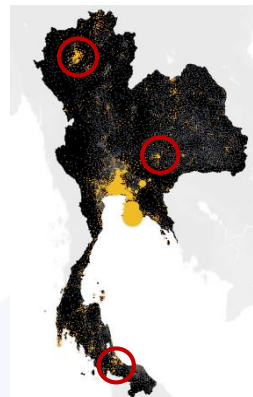
รูปที่ 10 อัตราการเปลี่ยนแปลงของ ROA และ D/E ratio ระหว่างปี 2560 กับปี 2550

	ROA	D/E
ภูมิภาค		
- เหนือ	แดง	เขียว
- อีสาน	เขียว	แดง
- ใต้	แดง	แดง
ประเภทธุรกิจ		
- การผลิต	แดง	แดง
แปรรูปสินค้าเกษตร	แดง	แดง
ชิ้นส่วนอิเล็กทรอนิกส์	เขียว	เขียว
- ค้าส่งค้าปลีก	แดง	แดง
- อสังหาริมทรัพย์	แดง	เขียว
- ก่อสร้าง	แดง	เขียว
- ที่พักและร้านอาหาร	แดง	แดง

แดง แ่ย่ลง
เขียว ดีขึ้น

หมายเหตุ : 1) ROA = กำไรก่อนหักดอกเบี้ยและภาษี (EBIT) / สินทรัพย์ (Asset) จำนวนโดยใช้ค่าเฉลี่ย 3 ปี
2) D/E = หนี้สิน (Debt) / ส่วนของทุน (Equity) จำนวนโดยใช้ค่าเฉลี่ย 3 ปี
ที่มา: กรมพัฒนาธุรกิจการค้า จำนวนโดยทศกิตติ

2) มิติการลงทุนจากต่างประเทศ สะท้อนด้านโอกาสจากการถ่ายทอดเทคโนโลยีและการจ้างงาน พบว่า 97% กระจุกตัวอยู่ในพื้นที่กรุงเทพฯ และปริมณฑล รวมถึงภาคกลาง **ขณะที่การลงทุนจากต่างประเทศในภาคเหนือ ภาคอีสาน และภาคใต้รวมกันมีเพียง 3%** (รูปที่ 11) และการลงทุนดังกล่าวยังกระจุกตัวอยู่ในจังหวัดใหญ่ของแต่ละภูมิภาค ซึ่งส่วนใหญ่เป็นการลงทุนของนักลงทุนสัญชาติญี่ปุ่น จีน เกาหลี และมาเลเซีย (รูปที่ 12)








รูปที่ 11 มูลค่าการลงทุนจากต่างชาติรายพื้นที่ (รวมเป็นเงิน 2.8 ล้านล้านบาท ปี 2560)

- หมายเหตุ:
1. ข้อมูลระดับรายตำบล โดยแต่ละสีมีความหมาย ดังนี้
 - ลงทุนจากต่างประเทศในภาคอุตสาหกรรมผลิต
 - ลงทุนจากต่างประเทศในภาคธุรกิจอื่น ๆ
 - มีเฉพาะการลงทุนในประเทศ
 2. วงกลมมีขนาดตามมูลค่าการลงทุนจากต่างชาติ
 3. พื้นที่สีที่เกาะกันเป็นกลุ่ม แสดงการกระจุกตัวมาก
- ที่มา: กรมพัฒนาธุรกิจการค้า จำนวนโดยทศกิตติ

- ภาคเหนือ** มีเงินลงทุนจากต่างประเทศประมาณ **1.9 หมื่นล้านบาท** โดยกว่า **50%** เป็นการลงทุนจากญี่ปุ่นและจีน ซึ่งกระจุกตัวอยู่ในอุตสาหกรรมการผลิตชิ้นส่วนอิเล็กทรอนิกส์ ในนิคมอุตสาหกรรมลำพูน เนื่องจากความพร้อมของโครงสร้างพื้นฐานและสิทธิประโยชน์ทางภาษี และธุรกิจการค้า อสังหาริมทรัพย์ และธุรกิจบริการ ในจังหวัดเชียงใหม่ ตามทิศทางการเติบโตของทุนจีน
- ภาคอีสาน** มีเงินลงทุนจากต่างประเทศที่ **1.7 หมื่นล้านบาท** ซึ่งน้อยที่สุดเมื่อเทียบกับภาคเหนือและภาคใต้ โดยมากกว่าครึ่งหนึ่งเป็นการลงทุนจากญี่ปุ่น เกาหลีและจีน ซึ่งกระจุกตัวในอุตสาหกรรมการผลิต บริเวณจังหวัดนครราชสีมา โดยเฉพาะในเขตพื้นที่นิคมอุตสาหกรรม ที่มีความพร้อมของโครงสร้างพื้นฐาน ได้รับสิทธิประโยชน์ทางภาษีตามการส่งเสริมการลงทุน Zone 3 โดยที่ไม่ไกลจาก กรุงเทพฯ และท่าเรือน้ำลึกมากนัก
- ภาคใต้** มีเงินลงทุนจากต่างประเทศมากที่สุดเมื่อเทียบกับภาคเหนือและภาคอีสานที่ **4.3 หมื่นล้านบาท** โดยกว่า **1 ใน 4** ของเงินลงทุนจากต่างประเทศมาจากมาเลเซีย ซึ่งเงินลงทุนส่วนหนึ่งกระจุกตัวอยู่ในธุรกิจบริการ อสังหาริมทรัพย์ และการค้า ในบริเวณจังหวัดภูเก็ตและสุราษฎร์ธานี ซึ่งเงินลงทุนส่วนใหญ่มาจากทวีปยุโรป และจีนในช่วงหลัง ตามทิศทางการเติบโตของธุรกิจท่องเที่ยว และเงินลงทุนอีกส่วนหนึ่งอยู่ในอุตสาหกรรมผลิตบริเวณพื้นที่จังหวัดสงขลา ตามธุรกิจแปรรูปสินค้าเกษตร โดยเฉพาะยางพารา

รูปที่ 12 สัดส่วนการลงทุนจากต่างประเทศในภูมิภาค (ปี 2560)

สัญชาติผู้ถือหุ้น	เหนือ	อีสาน	ใต้
เงินลงทุน (หมื่นล้านบาท)	1.9	1.7	4.3
 ญี่ปุ่น	42%	40%	4%
 จีน	12%	10%	9%
 เกาหลี	6%	27%	2%
 มาเลเซีย	-	1%	28%
 สิงคโปร์	7%	2%	6%
อื่น ๆ	33%	20%	51%
รวม	100%	100%	100%

ที่มา: กรมพัฒนาธุรกิจการค้า คำนวณโดยทีมศึกษา

สรุปและข้อเสนอแนะ

ในช่วง 10 ปีที่ผ่านมา โครงสร้างธุรกิจในแต่ละภูมิภาคในภาพรวมมีการเปลี่ยนแปลงไม่มากนัก โดยธุรกิจส่วนใหญ่ในพื้นที่กรุงเทพฯ และปริมณฑล รวมถึงภาคกลาง เป็นธุรกิจขนาดใหญ่ ทำกำไรได้ค่อนข้างดีและมีการลงทุนจากต่างประเทศมากกว่าภาคอื่นโดยเปรียบเทียบ ขณะที่ธุรกิจภาคเหนือ ภาคอีสาน และภาคใต้ ส่วนใหญ่มีลักษณะเป็น SMEs ขนาดเล็ก ดำเนินธุรกิจส่วนตัว เป็นแหล่งจ้างงานสำคัญ แต่ทำกำไรได้น้อย เนื่องจากมีการแข่งขันสูง อีกทั้งยังมีความเปราะบางจากหนี้สินที่เพิ่มขึ้น

จากข้อมูลและการศึกษาข้างต้น คงปฏิเสธไม่ได้ว่าธุรกิจในภูมิภาคโดยเฉพาะภาคเหนือ ภาคอีสาน และภาคใต้ ต้องเผชิญความท้าทายหลายประการและมีความเปราะบางในหลายจุด ดังนั้น **การส่งเสริมสภาพแวดล้อมและการลดอุปสรรคในการดำเนินธุรกิจจะเอื้อให้ภาคธุรกิจโดยเฉพาะธุรกิจรายย่อย** สามารถปรับตัวเพื่อรองรับความท้าทายต่าง ๆ ที่เกิดขึ้นในอนาคตพร้อมทั้งแข่งขันได้มากขึ้น รวมทั้ง **การเสริมทักษะให้แก่ผู้ประกอบการและแรงงานอย่างต่อเนื่อง ตลอดจนการสนับสนุนการรวมกลุ่มของธุรกิจขนาดย่อยในภูมิภาค** จะช่วยเพิ่มความเข้มแข็งให้กับภาคธุรกิจ ซึ่งทั้งหมดนี้ จะช่วยลดความเหลื่อมล้ำในการทำธุรกิจระหว่างพื้นที่ รวมทั้งส่งเสริมให้เกิดการเติบโตอย่างมีส่วนร่วม (Inclusive Growth) ที่จะนำไปสู่ความยั่งยืนของภาคธุรกิจในระยะยาว

อ่านบทความอื่น ๆ เพิ่มเติม

