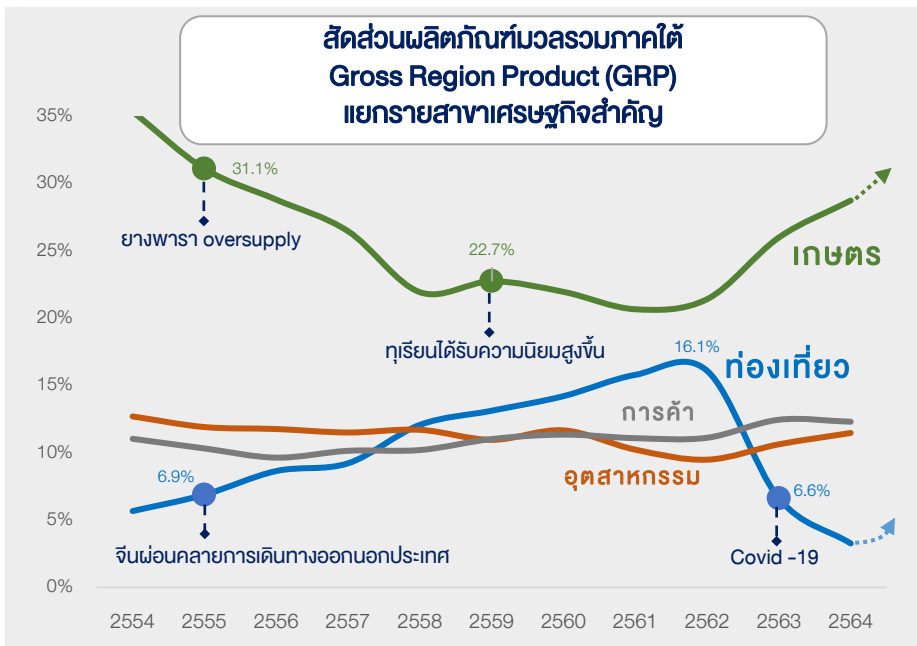


โครงสร้างเศรษฐกิจได้จากอดีตถึงปัจจุบัน และอนาคตหลังโควิด

1. การเปลี่ยนแปลงโครงสร้างเศรษฐกิจภาคใต้ปี 54-64

พบว่าสาขาเกษตร และท่องเที่ยวมีการเปลี่ยนแปลงชัดเจน ขณะที่สาขาเศรษฐกิจอื่น อย่างการค้า และการผลิตอุตสาหกรรมถดถอย

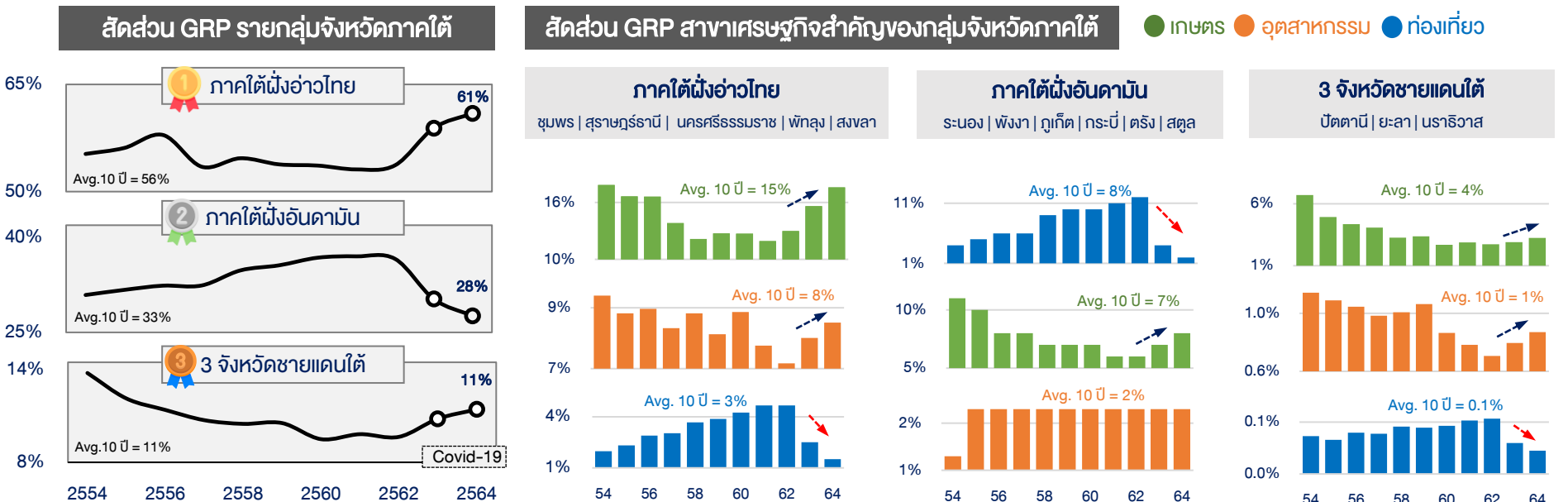


ข้อมูล : สำนักงานสภาพัฒนาการเศรษฐกิจและสังคมแห่งชาติ (สศช.) คำนวณโดย สปท.

จากข้อมูล GRP ล่าสุดปี 2564 โดยสำนักงานสภาพัฒนาการเศรษฐกิจและสังคมแห่งชาติ พบว่า

- สาขาเกษตร** ถือเป็นสาขาสำคัญของภาคใต้ ซึ่งมีสัดส่วนเฉลี่ยกว่า 25% มาโดยตลอด และมียางพาราเป็นพืชสำคัญที่มีมูลค่าสูงสุด แต่ productivity ต่ำเมื่อเทียบกับประเทศคู่แข่ง โดยตั้งแต่ปี 55 ราคายางพาราลดลงมากตามภาวะยางพาราโลกผันตลาด จุดให้มูลค่าภาคเกษตรลดลงต่อเนื่อง อย่างไรก็ตามปี 59 มูลค่าเกษตรภาคใต้เพิ่มขึ้นจากมูลค่าทุเรียนที่เร่งตัวสูง ประกอบกับราคาน้ำมันปาล์มเพิ่มขึ้น ทำให้สาขาเกษตรมีสัดส่วนต่อ GRP อยู่ที่ 29% ในปี 64
- สัดส่วนสาขาท่องเที่ยว** เพิ่มขึ้นชัดเจนตั้งแต่ปี 55 จากนักท่องเที่ยวจีนที่เริ่มเดินทางออกนอกประเทศตามนโยบายผ่อนคลาย โดยมีสัดส่วนต่อ GRP ใต้อยู่ที่ 16% ในปี 62 สูงสุดตั้งแต่ปี 54 ก่อนจะเหลือเพียง 3% ในปี 64 การระบาดของโควิด
- สาขาผลิตอุตสาหกรรม** มีสัดส่วนถดถอยมาตลอดในช่วง 10 ปี และยังคงเป็นอุตสาหกรรมเกษตรแปรรูปเป็นหลัก เช่น ยางพาราแปรรูป น้ำมันปาล์มดิบ และอาหารทะเลแปรรูป

โครงสร้างเศรษฐกิจภาคใต้รายกลุ่มจังหวัด



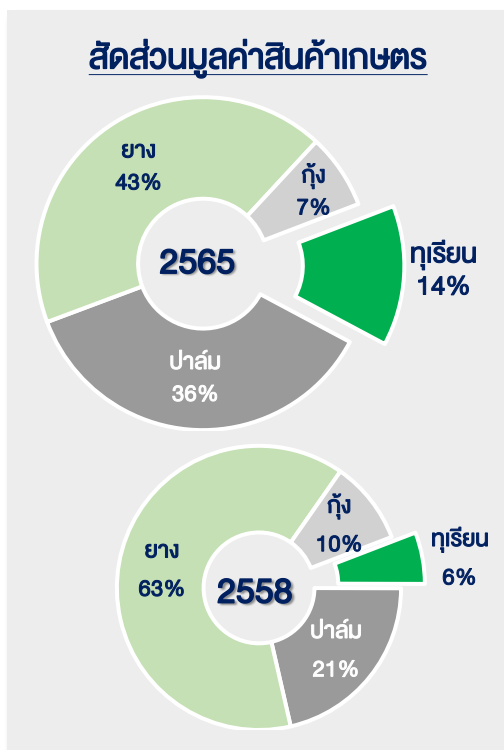
ข้อมูล : สำนักงานสภาพัฒนาการเศรษฐกิจและสังคมแห่งชาติ (สศช.) คำนวณโดย สปท.

- ภาคใต้ฝั่งอ่าวไทย** มีมูลค่าเศรษฐกิจสูงสุดของภาคใต้ สัดส่วนต่อ GRP เฉลี่ย 10 ปี อยู่ที่ 56% โดยสาขาเศรษฐกิจหลัก คือ เกษตรและผลิตอุตสาหกรรม ส่วนใหญ่กระจุกตัวใน จ.สงขลา นครศรีธรรมราช และสุราษฎร์ธานี สำหรับปี 64 สัดส่วนต่อ GRP ภาคใต้เพิ่มเป็น 61% ตามมูลค่าพืชเศรษฐกิจหลักทั้งทุเรียน และปาล์มน้ำมัน จากความต้องการและราคาที่ปรับเพิ่มขึ้น อีกทั้งการผลิตอุตสาหกรรมขยายตัวจากการผลิตไม้ยางแปรรูป และ อาหารและเครื่องดื่ม
- ภาคใต้ฝั่งอันดามัน** มีสัดส่วนต่อ GRP เฉลี่ย 10 ปีอยู่ที่ 33% เป็นอันดับ 2 รองจากฝั่งอ่าวไทย เดิมทีพึ่งพาสาขาเกษตรมากที่สุดจากยางพารา และเปลี่ยนไปพึ่งพาสาขาท่องเที่ยวตั้งแต่ปี 58 โดยสัดส่วนนักท่องเที่ยวต่างชาติมากกว่า 90% อยู่ใน จ.ภูเก็ต พังงา และกระบี่ ก่อนเผชิญกับการระบาดของโควิด ในปี 63-64 ทำให้มูลค่าสาขาท่องเที่ยวของภาคใต้ฝั่งอันดามันลดลงถึง 67% และสาขาเกษตรกลับมาเป็นสัดส่วนมากที่สุดอีกครั้ง ตามมูลค่าปาล์มน้ำมันที่เพิ่มขึ้น
- 3 จังหวัดชายแดนใต้** มีสัดส่วนต่อ GRP เฉลี่ย 10 ปีเพียง 11% ของทั้งภาคใต้ โดยมียางพาราเป็นพืชเศรษฐกิจหลัก นอกจากนี้ รายจ่ายด้านการบริหารราชการฯ ยังมีบทบาทสำคัญใน 3 จังหวัดชายแดนใต้มากกว่ากลุ่มจังหวัดอื่น ตั้งแต่ปี 54 มูลค่าเศรษฐกิจลดลงต่อเนื่องตามราคายางพารา และกลับมาขยายตัวในปี 63-64 ตามมูลค่าทุเรียนที่เพิ่มขึ้นซึ่งมีการขยายพื้นที่ปลูกมากขึ้น

โครงสร้างเศรษฐกิจได้จากอดีตถึงปัจจุบัน และอนาคตหลังโควิด

2. ในปี 65-66 สาขาเกษตรยังคงเป็นสาขาหลัก ขณะที่สาขาท่องเที่ยวจะกลับมามีบทบาทสำคัญเหมือนก่อนโควิด

เศรษฐกิจสาขาเกษตร : สัดส่วนมูลค่าสาขาเกษตรเพิ่มขึ้นจากทุเรียนเป็นหลัก



Top 5 จังหวัดเกษตร

เกษตรหลัก	ปี 58	ปี 65
1) สุราษฎร์ธานี	ยาง	ปาล์ม
2) นครศรีธรรมราช	ยาง	ยาง
3) ชุมพร	ปาล์ม	ทุเรียน
4) สงขลา	ยาง	ยาง
5) กระบี่	ปาล์ม	ปาล์ม

“สาขาเกษตรไม่ได้รับผลกระทบจากโควิด โดยสินค้าเกษตรหลักของภาคใต้ ได้แก่ ยางพารา ปาล์ม น้ำมัน ทุเรียน และกุ้ง ซึ่งมีมูลค่ารวมกันมากกว่า 90% ของสินค้าเกษตรทั้งหมดในภาคใต้ ทั้งนี้ Top 5 จังหวัดที่มีผลผลิตเกษตรสูงสุดของภาคใต้ยังคงเป็น สุราษฎร์ธานี นครศรีธรรมราช ชุมพร สงขลา และกระบี่”

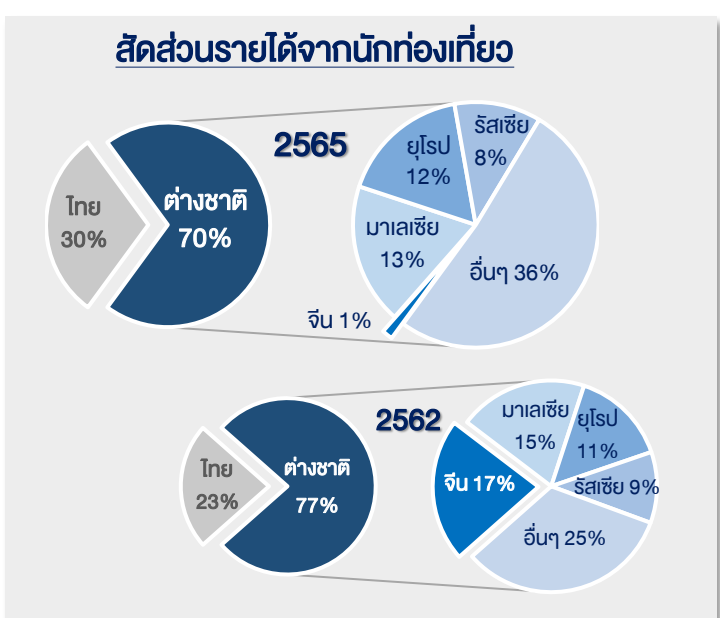
ข้อมูล : สำนักงานเศรษฐกิจการเกษตร คำนวณโดย สปท.

- จากข้อมูลล่าสุดปี 2565 โดยสำนักงานเศรษฐกิจการเกษตร พบว่า
- มูลค่าทุเรียนมีสัดส่วนถึง 14% ของมูลค่าสินค้าเกษตรภาคใต้ เพิ่มขึ้นจาก 6% ในปี 58 และขยับขึ้นมาเป็นสินค้าหลักอันดับ 3 แทนกุ้ง เนื่องจากราคาที่เร่งตัวตามความต้องการของตลาดจีน โดยพื้นที่ปลูกขยายตัวมากตั้งแต่ปี 59 ใน จ.ชุมพร ยะลา และ นครศรีธรรมราช ทำให้ทุเรียนกลายเป็นพืชสำคัญของ จ.ชุมพร แทนปาล์มน้ำมันตั้งแต่ปี 65 โดยภาคใต้มีพื้นที่ปลูกทุเรียนเป็นอันดับ 1 ของประเทศ แต่ผลผลิตยังต่ำกว่าภาคกลางกว่าเท่าตัว¹
 - ราคาปาล์มน้ำมันสูงขึ้นตามราคาน้ำมันโลก ผลกระทบจากสงครามรัสเซีย-ยูเครน ทำให้มูลค่าปาล์มน้ำมันมีสัดส่วนถึง 36% จาก 21% ในปี 58 และกลายเป็นพืชเกษตรหลักแทนยางพาราใน จ.สุราษฎร์ธานี
 - การเพาะเลี้ยงกุ้งมีสัดส่วนลดลง อยู่ที่ 7% จาก 10% ในปี 58 เนื่องจากมีความสามารถในการแข่งขันต่ำลง ตามต้นทุนและราคาที่สูงกว่าคู่แข่ง โดยเฉพาะอินเดียและเวียดนาม
 - ผลผลิตสินค้าเกษตรหลักยังคงกระจุกตัวใน จ.สุราษฎร์ธานี นครศรีธรรมราช ชุมพร สงขลา และกระบี่ เพราะผลผลิตส่วนใหญ่ใช้เวลายาวน้อย 4-5 ปี จึงจะสามารถเก็บเกี่ยวได้

จากงานศึกษาี้ คาดว่าสาขาเกษตรของใต้ปี 66-67 จะขยายตัว

- ปี 66 มูลค่าสาขาเกษตรจะเพิ่มขึ้นจากทุเรียนที่ยังมีความต้องการสูงจากตลาดจีน และยางพารา ขณะที่ปาล์มน้ำมันได้รับผลกระทบจากภัยแล้งที่คาดว่าจะเกิดในครึ่งหลัง ปี 66 และจะทำให้มูลค่าในปี 67 คาดว่าจะชะลอลง จากปาล์มน้ำมันเป็นสำคัญ ส่วนสินค้าเกษตรอื่นได้รับผลกระทบบ้างอย่างไรก็ดี คาดว่าผลผลิตทุเรียนยังคงขยายตัวตามพื้นที่ปลูกที่เพิ่มขึ้น และความต้องการของจีนที่ยังมีต่อเนื่อง

เศรษฐกิจสาขาท่องเที่ยว : พึ่งตัวต่อเนื่องหลังโควิดคลี่คลาย



“สาขาท่องเที่ยวได้รับผลกระทบหนักจากการระบาดของโควิดทั่วโลกใน ปี 63 - 64 และเริ่มกลับมาฟื้นตัวในปี 65 หลังการระบาดคลี่คลาย”

- จากข้อมูลล่าสุดปี 2565 โดยกระทรวงการท่องเที่ยวและกีฬา การท่องเที่ยวแห่งประเทศไทย (ททท.) และด้านตรวจคนเข้าเมือง พบว่า
- จำนวนนักท่องเที่ยวต่างชาติทยอยฟื้นตัว และกลับมามีสัดส่วนอยู่ที่ 32% ของปี 62
 - สัดส่วนรายได้หลักยังคงมาจากนักท่องเที่ยวต่างชาติเหมือนก่อนโควิด และมากกว่านักท่องเที่ยวไทยกว่าเท่าตัว แม้จำนวนจะใกล้เคียงกัน โดยรายได้กว่า 50% กระจุกตัวใน จ.ภูเก็ต
 - นักท่องเที่ยวสัญชาติหลักที่สร้างรายได้สูงสุดให้ภาคใต้ ยังคงมาจากมาเลเซีย ยุโรป รัสเซีย ขณะที่รายได้จากนักท่องเที่ยวจีนเหลือเพียง 1% ในปี 65 ต่างจากก่อนโควิดที่เป็นกลุ่มที่สร้างรายได้ให้กับภาคใต้มากที่สุด แม้จะมีจำนวนเป็นอันดับ 2 รองจากมาเลเซีย
 - หลังโควิดนักท่องเที่ยวต่างชาตินิยมเดินทางด้วยตนเองเป็นกลุ่มขนาดเล็กมากขึ้น โดยมีจำนวนวันพักเฉลี่ยเพิ่มขึ้น และการใช้จ่ายเฉลี่ยลดลง ตามกำลังซื้อที่แผ่วลงจากสถานการณ์โควิด

- Top 5 จังหวัดท่องเที่ยว**
- ภูเก็ต
 - สุราษฎร์ธานี
 - กระบี่
 - สงขลา
 - พังงา

จากงานศึกษาี้ คาดว่าจำนวนท่องเที่ยวของใต้จะฟื้นตัวกลับมาใกล้เคียงระดับก่อนโควิดในปี 67 โดยในปี 66 นักท่องเที่ยวมาเลเซียจะฟื้นตัวได้เร็วกว่าสัญชาติอื่น และนักท่องเที่ยวต่างชาติมีแนวโน้มฟื้นตัวต่อเนื่องในปี 67 ตามเทรนด์ที่นักท่องเที่ยวจะทยอยกลับสู่ระดับปกติ ขณะที่สัญชาติจีนคาดว่าจะฟื้นตัวช้ากว่าสัญชาติอื่นจากข้อจำกัดในการเดินทางออกนอกประเทศ

- ปัจจัยที่ต่างชาติเลือกเที่ยวไทย**
- สภาพอากาศ
 - อาหารและเครื่องดื่ม
 - สถานที่ท่องเที่ยว

ข้อมูล : กระทรวงการท่องเที่ยวและกีฬา, การท่องเที่ยวแห่งประเทศไทย (ททท.), ด้านตรวจคนเข้าเมือง, คำนวณโดย สปท.

โครงสร้างเศรษฐกิจได้จากอดีตถึงปัจจุบัน และอนาคตหลังโควิด

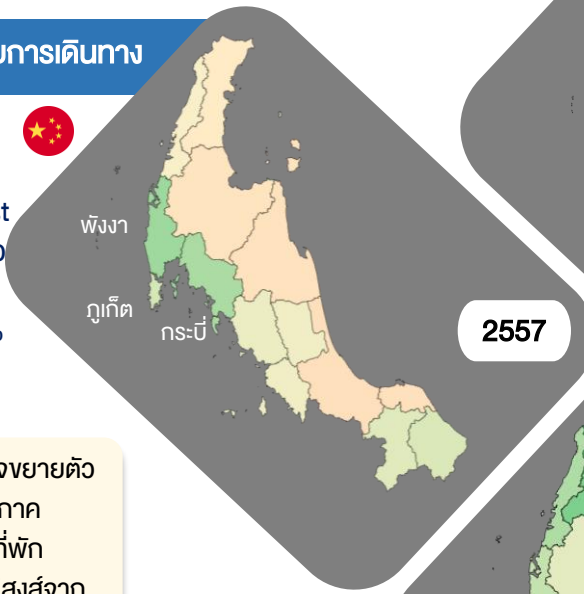
ข้อมูลเพิ่มเติม : รายละเอียดสรุปลำดับเหตุการณ์ที่ส่งผลต่อเศรษฐกิจรายจังหวัดของภาคใต้



สีในแผนที่แสดงร้อยละการเปลี่ยนแปลงของผลิตภัณฑ์มวลรวมจังหวัด Gross Province Product (GPP) ของภาคใต้เทียบกับปีก่อนหน้า

เหตุการณ์สำคัญ: จีนผ่อนระเบียบการเดินทาง

- ตั้งแต่ปี 2555 จีนผ่อนคลายการเดินทางออกนอกประเทศ และกระแสภาพยนตร์เรื่อง Lost in Thailand ทำให้นักท่องเที่ยวจีนเดินทางมาไทยมากขึ้น
- การท่องเที่ยวได้ขยายตัว 27% จากนักท่องเที่ยวจีนเป็นหลัก



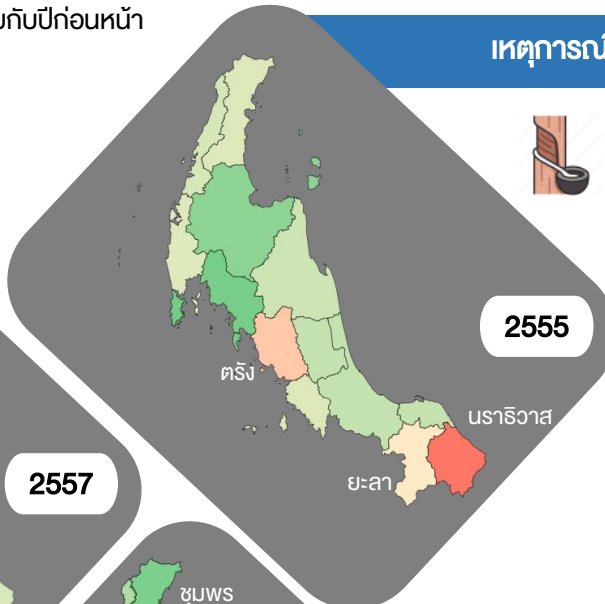
- จ.ภูเก็ต/ กระบี่/ พังงา เศรษฐกิจขยายตัวชัดเจน เพราะพึ่งพารายได้จากภาคท่องเที่ยวกว่า 50% ทำให้กลุ่มที่พัก ร้านอาหาร และขนส่ง ได้รับอานิสงส์จากนักท่องเที่ยวจีนที่เร่งตัว

เหตุการณ์สำคัญ: ภาวะยางพาราล้นตลาด



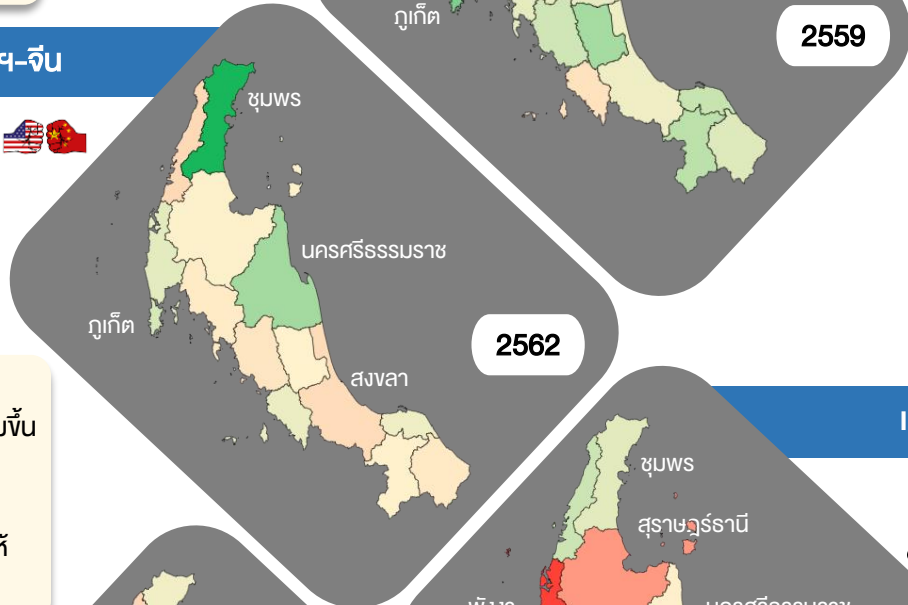
- ราคายางเฉลี่ยปี 2555 ลดลง 30% จากปีก่อน เนื่องจากมีการเร่งปลูกยางหลายประเทศ ขณะที่ความต้องการใช้ลดลงตามเศรษฐกิจโลกชะลอ ทำให้สต็อกยางทั่วโลกอยู่ในระดับสูง

- จ. ยะลา/ ตรัง/ นราธิวาส/ พัทลุง ได้รับผลกระทบมากที่สุด เพราะมีรายได้หลักจากยางพารากว่า 90%



เหตุการณ์สำคัญ: สงครามการค้าสหรัฐฯ-จีน

- สหรัฐฯ เพิ่มภาษีนำเข้าสินค้าจากจีน ต่อเนื่องตั้งแต่ ก.ค. 61 เช่น สินค้ายานยนต์ ส่งผลกระทบต่อไปยั้งการผลิตยางล้อของจีน และทำให้ความต้องการยางแปรรูปของไทยลดลง



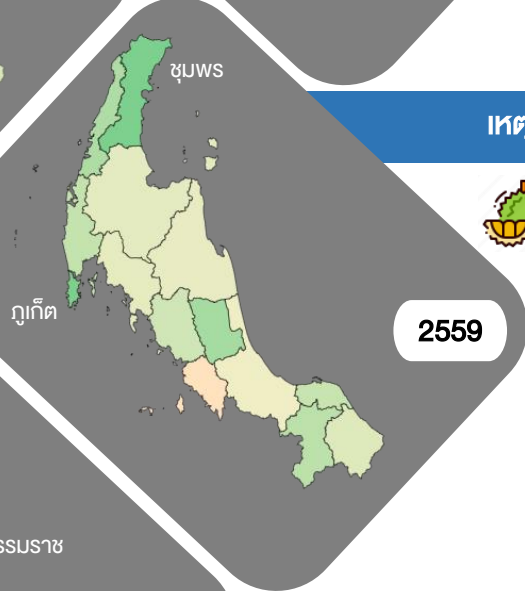
- จ.สงขลา ภาคผลิตหดตัว 10%
- จ.ชุมพร/ นครศรีฯ ผลผลิตทุเรียนเพิ่มขึ้น 79% และ 46% ตามลำดับ
- จ.ภูเก็ต ภาคท่องเที่ยวชะลอตัวจากผลกระทบเรือล่มภูเก็ตกลางปี 61 ทำให้นักท่องเที่ยวจีนลดลง

เหตุการณ์สำคัญ: พื้นที่ปลูกทุเรียนขยายตัว



- ปี 2559 เกษตรกรขยายพื้นที่ปลูกทุเรียนตามแรงจูงใจด้านราคาเพิ่มขึ้น 30% เป็นผลจากความต้องการของตลาดจีนสูง
- จีนเริ่มเข้ามาลงทุนอุตสาหกรรมทุเรียนในไทยตั้งแต่กลางน้ำ (ลิ่ง) ถึงปลายน้ำและส่งออกกลับไปยังประเทศจีน

- จ. ชุมพร เศรษฐกิจขยายตัวชัดเจน เพราะปลูกทุเรียนมากที่สุด ส่วนใหญ่เป็นการส่งออกไปจีนกว่า 77%
- จ.ภูเก็ต ภาคท่องเที่ยวขยายตัว 23%



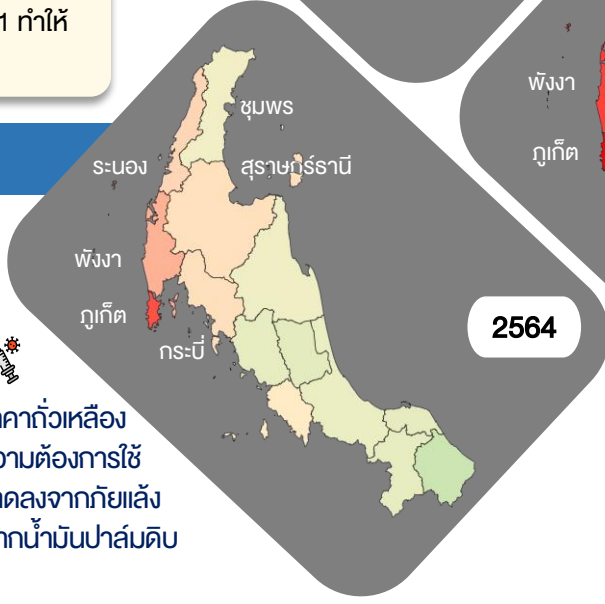
เหตุการณ์สำคัญ: โควิดระบาดทั่วโลก



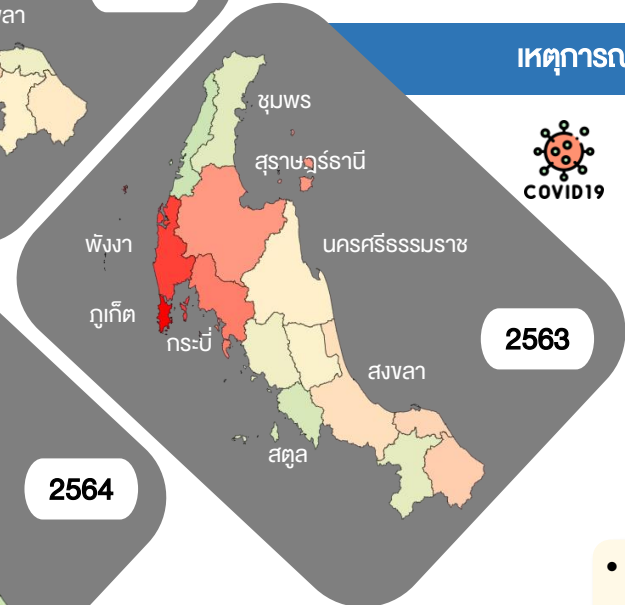
- โควิดเริ่มระบาดและหลายประเทศมีมาตรการควบคุมการเดินทาง จึงกระทบภาคท่องเที่ยวให้หดตัวถึง 64% แต่มีผลดีต่อการผลิตสินค้าบางชนิด โดยเฉพาะถุงมือยาง
- มีการเข้มงวดการเข้า-ออกของทั้งคนและสินค้าในหลายประเทศ ทำให้ภาคขนส่งคอนเทนเนอร์ ภาคขนส่งจึงหดตัว 23%

เหตุการณ์สำคัญ: เริ่มมีวัคซีนโควิด

- เริ่มกระจายวัคซีนโควิด แต่ยังไม่ได้รับเพียงไม่กี่ประเทศ เช่น สหรัฐฯ และ 85% กระจุกตัวในคนที่มีรายได้ระดับบนถึงกลาง
- ราคาน้ำมันปาล์มดิบเร่งตัวตามราคาทั่วโลก ซึ่งเป็นสินค้าทดแทน เนื่องจากมีความต้องการใช้ในสหรัฐฯ เพิ่มขึ้น ขณะที่ผลผลิตลดลงจากภัยแล้ง
- ภาคอุตสาหกรรมขยายตัว 8% จากน้ำมันปาล์มดิบรวมถึงถุงมือยาง



- จ. ภูเก็ต/ พังงา/ กระบี่/ ระนอง/ สุราษฎร์ธานี รายได้ภาคท่องเที่ยวยังคงหดตัวสูงเนื่องจากโควิดยังระบาดรุนแรง และมีการกระจายวัคซีนยังทำได้จำกัด
- จังหวัดอื่น ภาคเกษตรขยายตัวตามมูลค่าปาล์มน้ำมันและทุเรียน รวมถึงการผลิตอุตสาหกรรมที่ปรับตัวขึ้น



- จ. สงขลา/ สุราษฎร์ธานี รายได้อุตสาหกรรมลดลงตามอุปสงค์โลก ผลกระทบจากมาตรการ Lockdown ประกอบกับปัญหาภาคขนส่งคอนเทนเนอร์ เป็นอุปสรรคต่อการส่งออกสินค้าภาคใต้
- จ. ชุมพร/ นครศรีฯ/ สตูล ราคาและผลผลิตทุเรียนเพิ่มขึ้น รวมถึงรายได้จากนักท่องเที่ยวไทยช่วยพยุงเศรษฐกิจในภาพรวม