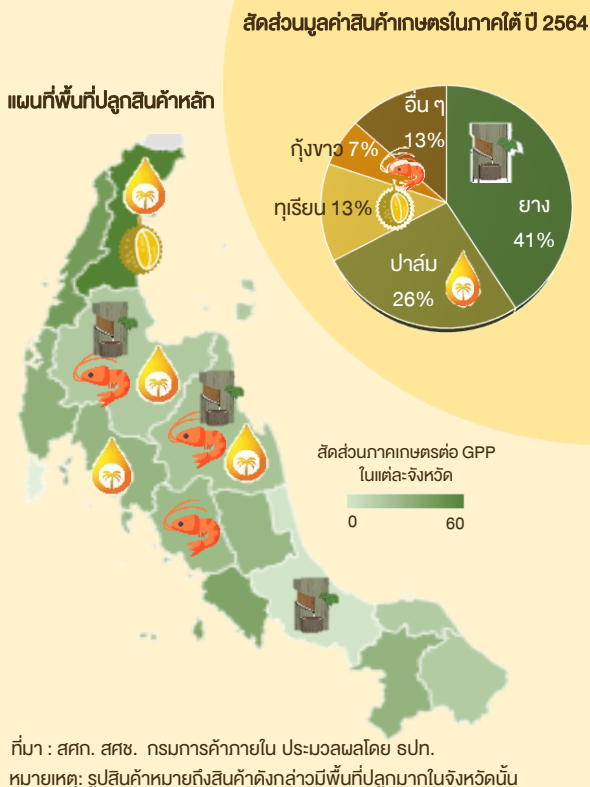


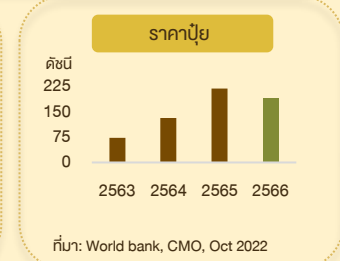
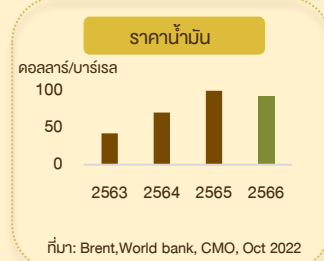
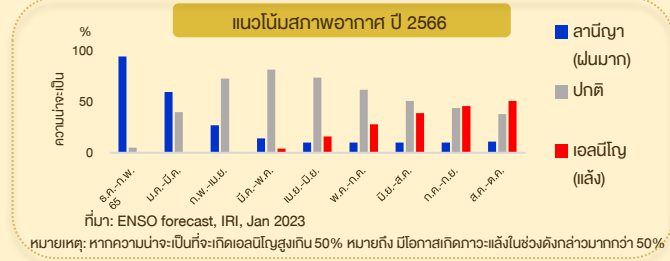
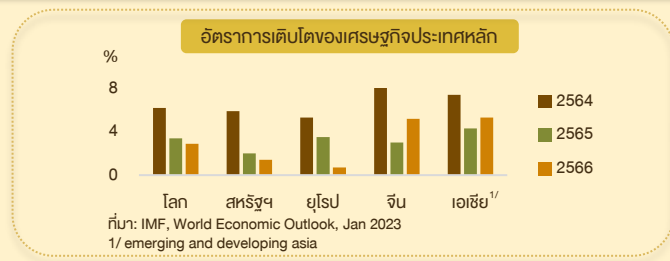
สองแรงส่งสำคัญของเศรษฐกิจภาคใต้คงหนีไม่พ้นภาคการท่องเที่ยวและภาคเกษตร ปัจจุบันเห็นได้ชัดว่าภาคการท่องเที่ยวกำลังฟื้นตัว จึงจะเป็นแรงผลักดันให้เศรษฐกิจภาคใต้ดีขึ้นได้ แต่สำหรับภาคเกษตรที่มีความสำคัญไม่แพ้กัน ยังไม่แน่ชัดว่าจะเป็นอย่างไร ดังนั้น การทราบถึงทิศทางราคาสินค้าเกษตรสำคัญ จะทำให้เห็นถึงแนวโน้มรายได้ของเกษตรกร ซึ่งเป็นกำลังซื้อที่ส่งผลกระทบต่อเศรษฐกิจภาคใต้ในปี 2566 ต่อไป

## ทำความรู้จักสินค้าเกษตรในภาคใต้

- เกือบทุกจังหวัดในภาคใต้พึ่งพาภาคเกษตรสูง โดยมีสัดส่วนมากกว่า 20% ของมูลค่าเศรษฐกิจ มีเพียงภูเก็ตและสงขลาที่พึ่งพาไม่มาก อยู่ที่ 7% และ 12% ตามลำดับ
- สินค้าเกษตรหลักดั้งเดิมในภาคใต้ ได้แก่ ยางพาราและปาล์มน้ำมัน มีการกระจายปลูกทั่วทั้งภาค ขณะที่ทุเรียนยังกระจุกตัวอยู่ในชุมพรเป็นหลัก และสามารถสร้างรายได้ให้กับเกษตรกรเพิ่มขึ้นมากในช่วงไม่กี่ปีที่ผ่านมา



## ปัจจัยท้าทายทิศทางราคาสินค้าเกษตรในปี 2566



- เศรษฐกิจโลกคาดว่าจะชะลอตัว เป็นปัจจัยกดดันความต้องการซื้อ โดยเฉพาะในยุโรปและสหรัฐฯ อย่างไรก็ตาม เศรษฐกิจจีนและเอเชียคาดว่าจะโตดีกว่าปี 65 ซึ่งยังพยุงกำลังซื้อได้ส่วนหนึ่ง
- ภาพรวมสภาพอากาศในปีนี้กลับมาเป็นปกติ แต่ช่วงปลายปีต้องระวัง เพราะอาจเจอภาวะแล้งหรืออากาศร้อนกว่าปกติได้ ทั้งนี้ ปริมาณน้ำฝนที่มากในปีก่อนซึ่งทำให้ผลผลิตเพิ่มขึ้น อาจทำให้ราคาลดลงได้
- ราคาน้ำมันปรับลดลงจากปีก่อน แต่ยังคงอยู่ในระดับสูง ช่วยพยุงราคาอย่างพาราและปาล์มน้ำมัน แต่อีกด้านหนึ่งทำให้ต้นทุนเกษตรกรยังสูงอยู่ เช่น ค่าไฟฟ้า ค่าขนส่ง
- ราคาปุ๋ยปรับลดลงจากปีก่อน แต่ยังคงแพง เกษตรกรจึงยังคงมีต้นทุนสูง เกษตรกรบางส่วนที่ลดการใส่ปุ๋ย อาจเจอกับผลผลิตต่อไร่ (yield) ที่ลดลง ทำให้กำไรน้อยลงได้



## ทิศทางราคาสินค้าเกษตรสำคัญของภาคใต้แต่ละชนิดจะเป็นอย่างไร

### ยางพารา

**ราคามีแนวโน้มลดลงเล็กน้อย ตามความต้องการที่ลดลง**

- ผลผลิตของโลกและไทยยังถูกรบกวนจากโรคใบร่วง จึงเป็นปัจจัยพยุงราคา
- ความต้องการล้อย่าง (70% ของการใช้ยางพารา) คาดว่าชะลอลงตามภาวะเศรษฐกิจโลก โดยเฉพาะในตลาดยุโรปและสหรัฐฯ

ราคาขึ้นได้อีก

- จีนเปิดประเทศ ทำให้ความต้องการเพิ่มขึ้นกว่าที่คาด

ราคาลงได้อีก

- เศรษฐกิจโลกฟื้นตัวช้ากว่าคาด ทำให้ความต้องการลดลงมากกว่าคาด

### ปาล์มน้ำมัน

**ราคามีแนวโน้มลดลง ตามผลผลิตปาล์มที่เพิ่มขึ้น**

**โอกาสที่ราคาจะกลับไปเท่าช่วงครึ่งแรกของปี 65 มีน้อย**

- ทั้งผลผลิตโลกและไทยมีแนวโน้มเพิ่มขึ้น ตามพื้นที่ปลูกและปริมาณน้ำฝนที่มากในปีก่อน
- ราคาในปีก่อนสูงเป็นประวัติการณ์ จากวิกฤตความขัดแย้งรัสเซีย-ยูเครน และมาตรการห้ามส่งออกน้ำมันปาล์มของอินโดนีเซียใน เม.ย.-พ.ค. 65

ราคาขึ้นได้อีก

- ความขัดแย้งรัสเซีย-ยูเครนรุนแรงขึ้น ทำให้ราคาน้ำมันพืชชนิดต่าง ๆ รวมถึงปาล์มเพิ่มขึ้น

ราคาลงได้อีก

- ร่างกฎหมาย Deforestation-free law ของยุโรป อาจทำให้ความต้องการบริโภคน้ำมันปาล์มลดลง

### ทุเรียน

**ราคามีแนวโน้มลดลงจากปีก่อน แต่ยังอยู่ในเกณฑ์ดี**

- การแข่งขันสูงขึ้น เวียดนามซึ่งมีผลผลิตมากคราวหนึ่งของไทยได้ใบอนุญาตส่งออกทุเรียนสดไปจีนแล้ว เมื่อ ก.ค. 65 และมีจุดแข็งเรื่องระยะเวลาขนส่งที่สั้นกว่าไทย
- ผลผลิตไทยมีแนวโน้มเพิ่มขึ้นมาก จากการขยายพื้นที่ปลูกในสามปีก่อน (เป็นช่วงที่ราคาสูง) ซึ่งจะเริ่มให้ผลผลิตในปี

ราคาขึ้นได้อีก

- จีนเปิดประเทศ ทำให้ความต้องการเพิ่มขึ้นกว่าที่คาด แต่ราคาอาจปรับเพิ่มไม่มาก จากการแข่งขันที่สูงขึ้น

ราคาลงได้อีก

- ฟิลิปปินส์เพิ่งได้ใบอนุญาตส่งออกทุเรียนสดไปจีน และมีประเทศอื่น อาทิ มาเลเซีย ลาว กัมพูชา ที่รอใบอนุญาต

### กุ้งขาว

**ราคามีแนวโน้มใกล้เคียงปีก่อน**

- ผลผลิตไทยยังไม่มากเท่าภาวะปกติ จากโรคระบาดในกุ้งที่ยังคงรุนแรง
- ความต้องการบริโภคกุ้งมีแนวโน้มลดลง โดยเฉพาะในตลาดสหรัฐฯ ซึ่งเป็นคู่ค้าอันดับหนึ่งของไทย ตามภาวะเศรษฐกิจที่ชะลอตัว จึงยังเป็นปัจจัยกดดันราคา

ราคาขึ้นได้อีก

- จีนเปิดประเทศ ทำให้ความต้องการเพิ่มขึ้นกว่าที่คาด แต่ราคาอาจปรับเพิ่มได้ไม่มาก เพราะจีนไม่ใช่ตลาดใหญ่ที่สุด

ราคาลงได้อีก

- เศรษฐกิจโลกฟื้นตัวช้ากว่าคาด ทำให้ความต้องการลดลงมากกว่าคาด

จากที่เล่ามาทั้งหมด จะเห็นว่าทิศทางราคาสินค้าเกษตรสำคัญในภาคใต้มีแนวโน้มลดลงจากปีก่อนจากหลายปัจจัย ไม่ว่าจะเป็นเรื่องของเศรษฐกิจโลกที่ชะลอตัวทำให้ความต้องการลดลง หรือผลพวงของฝนที่ตกมากในปีก่อน ทำให้บางสินค้ามีผลผลิตมากขึ้น ราคาจึงอาจลดลงตามมาได้ เป็นต้น แต่ก็ไม่ได้หมายความว่า ราคาสินค้าเกษตรสำคัญในภาคใต้จะปรับเพิ่มขึ้นไม่ได้ ทั้งนี้ ยังคงต้องติดตามทิศทางเศรษฐกิจโลกอย่างใกล้ชิด โดยเฉพาะจีนที่เพิ่งเปิดประเทศว่าจะทำให้ความต้องการในหลายสินค้าดีขึ้นได้มากน้อยเพียงใด ดังนั้น จะเห็นได้ว่าราคาสินค้าเกษตรมีความผันผวน และเพื่อที่จะรับมือในเรื่องนี้ อาจต้องมาดูแลเรื่องของผลผลิตมากขึ้น เพื่อสร้างความมั่นคงให้กับรายได้ครัวเรือนเกษตรกร เช่น การเพิ่มผลผลิตต่อไร่ (yield) โดยเฉพาะในยางพาราและปาล์มน้ำมัน การรักษาคุณภาพผลผลิตทุเรียน รวมถึงการส่งเสริมงานวิจัยและพัฒนา โดยเฉพาะการรักษาโรคในกุ้งขาว เป็นต้น

