

รถไฟจีน-ลาวที่ได้เปิดให้บริการไปเมื่อวันที่ 2 ธันวาคม 2564 จะส่งผลกระทบต่อเศรษฐกิจไทยใน 4 ด้าน ได้แก่ การค้า การลงทุน การท่องเที่ยว และการขนส่ง¹ ทั้งนี้ การค้าจะเป็นด้านแรกที่ได้รับโอกาสและผลกระทบ จากการทะลักของสินค้าขาเข้าได้ทันที

นอกจากนี้ เส้นทางรถไฟจีน-ลาวจะทำให้การขนส่งสินค้าข้ามแดนไทย-จีน ผ่านภาคอีสานทางบกมีบทบาทสำคัญมากขึ้น จากเดิมการขนส่งสินค้าผ่านทางถนนก็มีสัดส่วนเพิ่มขึ้นต่อเนื่องอยู่แล้ว จากประมาณร้อยละ 8 ในปี 2560 เป็นร้อยละ 12 ในปี 2564² และหากมีเส้นทางรถไฟเข้ามาจะทำให้การขนส่งสินค้าเร็วกว่าทางถนนมาก ยิ่งขึ้น นับว่าเป็นทางเลือกที่ช่วยกระจายความเสี่ยงด้านการขนส่งได้ (รูปที่ 1)

ดังนั้น เส้นทางรถไฟนับว่าเป็นการเปิดประตูการขนส่งเส้นทางใหม่ ซึ่งจะก่อให้เกิดโอกาสสองการค้าข้ามแดนระหว่าง 3 ประเทศ ได้แก่ ไทย-ลาว-จีน มากยิ่งขึ้น โดยเฉพาะกับมณฑลยูนนาน บทความนี้นำเสนอการวิเคราะห์ผลกระทบของการเปิดเส้นทางขนส่งใหม่เส้นนี้ต่อภาคการค้าของไทยกับจีน รวมถึงโอกาสของผู้ประกอบการไทย โดยเฉพาะ SMEs ในการแข่งขันบนเส้นทางที่ท้าทายนี้

¹ อ้างอิงงานศึกษา “เปิดหวูดรถไฟจีน-ลาว: บัณฑิตต่อเศรษฐกิจไทย” ทั้งนี้ ด้านการขนส่งยังไม่ได้รับผลกระทบทันที เนื่องจากยังไม่มีเรือเชื่อมโยงมายังไทยได้อย่างสมบูรณ์

² ที่มา: กรมศุลกากร คำนวณโดยผู้ศึกษา สัดส่วนช่องทางการขนส่งหลัก เฉลี่ย 2560-2564 ทางเรือ 73% ทางอากาศ 11% ทางบก 9% อื่น ๆ 7%

รูปที่ 1 เส้นทางขนส่งสินค้าทางบกของไทย-จีน



ที่มา: ธนาคารแห่งประเทศไทย



โอกาส และความท้าทาย

เบื้องต้นไทยจะเผชิญกับความท้าทายของสินค้านำเข้าจากจีน แต่ในทางกลับกันไทยก็มีโอกาสในการขายสินค้าได้เพิ่มขึ้น โดยเฉพาะการขยายตลาดมายังมณฑลยูนนาน ซึ่งเป็นปลายทางรถไฟ จากเดิมที่สินค้าไทยส่วนใหญ่จะนิยมขนส่งไปทางจีนตะวันออกผ่านเขตปกครองตนเองกว่างซีจ้วงทางถนน รวมถึงมณฑลกว่างตุงและอื่น ๆ ทางเรือ

ด้านการนำเข้า

ไทยยังคงเผชิญความท้าทายจากสินค้านำเข้าของจีนที่จะมีมากกว่าสินค้าส่งออกจากไทย ซึ่งสินค้าจากจีนจะเข้ามาไทยผ่านทางรางเพิ่มขึ้น จากที่ไม่เคยขนส่งผ่านทางรางมาก่อน โดยแบ่งออกเป็น 2 กลุ่มหลัก ได้แก่ กลุ่มวัตถุดิบต่าง ๆ และกลุ่มสินค้าอีคอมเมิร์ซ



รูปที่ 2 ตารางสินค้านำเข้าจากจีนผ่านทางบก

สินค้านำเข้าจากจีนผ่านทางบก

อัตราการเติบโตเฉลี่ย
ปี 2561-2563 (% YoY)

เคมีภัณฑ์	390.3
อุปกรณ์โทรคมนาคม	93.3
วงจรพิมพ์	64.0
อุปกรณ์ไฟฟ้าอื่น ๆ (ไม่รวมวงจรพิมพ์)	39.2
ชิ้นส่วนคอมพิวเตอร์และอุปกรณ์เสริม	27.5
ผลิตภัณฑ์พลาสติก	26.4
คอมพิวเตอร์	24.2
เครื่องจักรกลอื่น ๆ และส่วนประกอบ	20.0
ผลไม้	14.3
ผ้า	4.1

ที่มา: กรมศุลกากร (ปี 2560-2563) คำนวณโดยผู้ศึกษา

อย่างไรก็ดี ไทยสามารถคว้าโอกาสจากการเข้ามาของสินค้ากลุ่มนี้ได้ เนื่องจาก การขนส่งผ่านทางรางทำให้ต้นทุนทั้งระยะเวลาและค่าขนส่งถูกลง³ ดังนี้



1. กลุ่มวัตถุดิบต่าง ๆ และกลุ่มผลผลิตทางการเกษตร⁴ (รูปที่ 2)

อาทิ เคมีภัณฑ์ ชิ้นส่วนอุปกรณ์โทรคมนาคม ชิ้นส่วนคอมพิวเตอร์ ผลิตภัณฑ์พลาสติก และผักผลไม้เมืองหนาว ซึ่งเป็นสินค้านำเข้าเดิมอยู่แล้ว และการขนส่งผ่านทางรางจะยิ่งทำให้ต้นทุนของวัตถุดิบถูกลง จึงเป็นโอกาสในการนำเข้าสินค้าเพื่อเป็นซัพพลายเชน (Supply Chain) ในอุตสาหกรรมต่าง ๆ อาทิ อุตสาหกรรมเกษตรแปรรูป อุตสาหกรรมอิเล็กทรอนิกส์ ซึ่งเป็นอุตสาหกรรมที่ไทยสามารถผลิตคืนเพิ่มเติมได้

³ ที่มา: ธนาคารโลก (2560)

⁴ คำนวณจากสถิติการนำเข้าผ่านทางบกเดิม





2.กลุ่มสินค้าอีคอมเมิร์ซ⁵ (รูปที่ 3) อาทิ อุปกรณ์อิเล็กทรอนิกส์ เสื้อผ้า

แฟชั่น สินค้ากีฬาและการเดินทาง จะเข้ามาไทยเป็นจำนวนมาก โดยเฉพาะผ่านมณฑลยูนนานที่เป็นปลายทางรถไฟ จึงเป็นโอกาสสำคัญของไทยในการประกอบธุรกิจการค้าและบริการอื่น ๆ เช่น ธุรกิจคลังสินค้า การบริการโลจิสติกส์ รวมถึงการเป็นตัวแทนจำหน่าย (Dealer) ทั้งนี้ ไทยควรมีการตั้งรับให้ดี เนื่องจากจีนมีมาตรฐานในการดำเนินธุรกิจที่ค่อนข้างเข้มงวด เพื่อลดโอกาสที่นักธุรกิจจีนจะเข้ามาดำเนินการในไทยเอง

⁵คำนวณจากสถิติการนำเข้าสินค้าที่มีศักยภาพจากมณฑลยูนนาน

รูปที่ 3 ตารางสินค้านำเข้าจากมณฑลยูนนาน

ไทยนำเข้าจากมณฑลยูนนาน	อัตราการเติบโตเฉลี่ย (%YoY)
สินค้าอีคอมเมิร์ซข้ามพรมแดน (Cross-Border E-commerce :CBEC)	218.6
เครื่องจักรกลและส่วนประกอบ	128.9
ปุ๋ย	65.4
ผัก	4.9
ผลไม้ อาทิ ส้ม องุ่น แอปเปิ้ล	-19.2

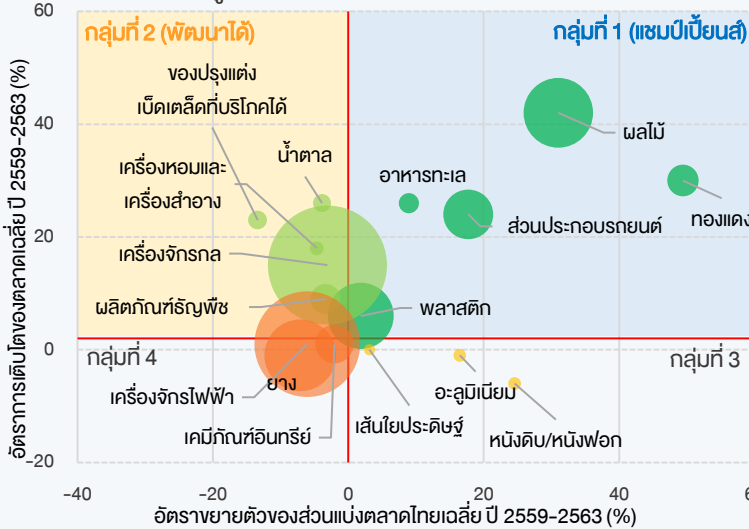
ที่มา: สถิตินำเข้าส่งออกจากสำนักงานส่งเสริมการค้าไทยในต่างประเทศ ณ นครคุนหมิงในช่วง ม.ค.-ก.ย. 2564

ด้านการส่งออก

ไทยมีโอกาสในการส่งออกสินค้าไปจีนเพิ่มขึ้น โดยเฉพาะการขยายตลาดไปยังมณฑลยูนนาน รวมทั้งมณฑลใกล้เคียง โดยระยะแรกคาดว่าสินค้าส่งออก จะเป็นสินค้าเดิมที่เคยส่งออกไปมณฑลยูนนาน หรือสินค้าที่มีภาระขนส่งทางถนนอยู่เดิม

จากการวิเคราะห์ความต้องการสินค้าของจีนและศักยภาพการส่งออกของสินค้าไทย⁶ ซึ่งพิจารณาจากอัตราการเติบโตของตลาดเฉลี่ยและอัตราการขยายตัวของส่วนแบ่งตลาดไทยเฉลี่ยในทุกรูปแบบการขนส่ง เทียบกับค่าเฉลี่ยระหว่างปี พ.ศ. 2559 -2563 สามารถแบ่งสินค้าออกเป็น 4 กลุ่ม ได้แก่ 1. กลุ่มแชมป์เปี้ยนส์ 2. กลุ่มที่พัฒนาได้ 3. กลุ่มที่ไทยส่งออกไปจีนเยอะแต่ความต้องการจากจีนน้อย 4. กลุ่มที่ไทยส่งออกไปจีนน้อยและความต้องการจากจีนน้อย (รูปที่ 4) พบว่า กลุ่มสินค้าที่มีศักยภาพในการส่งออกไปจีน มีเพียง 2 กลุ่ม ดังนี้

รูปที่ 4 BCG Matrix ด้านสินค้าส่งออกของไทยไปจีน



รูปที่ 5 สถิตินำเข้าส่งออกที่มีศักยภาพของไทยไปจีน

กลุ่มแชมป์เปี้ยนส์	มูลค่าส่งออกไปจีน ปี2563 (พันล้านดอลลาร์สหรัฐฯ)	อัตราการเติบโตเฉลี่ย ปี 2561-2563 (%YoY)
ผลไม้	4.0	42
พลาสติก	3.6	6
ส่วนประกอบรถยนต์	2.1	24
ทองแดง	0.8	30
เนื้อสัตว์เพื่อการบริโภค	0.3	2,093

กลุ่มพัฒนาได้	มูลค่าส่งออกไปจีน ปี2563 (พันล้านดอลลาร์สหรัฐฯ)	อัตราการเติบโตเฉลี่ย ปี 2561-2563 (%YoY)
เครื่องจักรกล	11.7	15
ผลิตภัณฑ์รักษาพืช	0.7	9
รองเท้าและเครื่องสำอาง	0.3	23
น้ำตาลและผลิตภัณฑ์จากน้ำตาล	0.2	26
เครื่องหอมและเครื่องสำอาง	0.1	18

⁶ประยุกต์จาก Boston Consulting Group Matrix (BCG Matrix) ที่มา:สถิติการนำเข้าส่งออกจาก Trade map (ปี 2559-2563) คำนวณโดยผู้ศึกษา



1.กลุ่มแชมป์เปี้ยนส์ ได้แก่ ผลไม้ พลาสติกและผลิตภัณฑ์ ส่วนประกอบรถยนต์ ทองแดงและผลิตภัณฑ์ และเนื้อสัตว์เพื่อการบริโภค รวมทั้งอาหารทะเล ซึ่งเป็นสินค้ากลุ่มที่ตลาดมีความต้องการ และส่วนแบ่งตลาดของสินค้าไทยสูงกว่าค่าเฉลี่ย (รูปที่ 5)

- **ผลไม้** เนื่องจากเดิมจีนมีการนำเข้าจากไทยอยู่แล้ว (รูปที่ 6) อีกทั้งด่านหนองคายได้รับอนุมัติเป็นด่านที่อยู่ในพิธีสารการค้าส่งออกและนำเข้าผลไม้ทางบกของจีนเพิ่มเมื่อ ก.ย. 2564 ทำให้ต่อไปไทยจะสามารถส่งออกผลไม้สดผ่านด่านหนองคายได้สะดวกมากขึ้น
- **กลุ่มเนื้อสัตว์เพื่อการบริโภค** เดิมมีการนำเข้าเนื้อไก่แช่แข็งเพิ่มขึ้นต่อเนื่องทุกปี (รูปที่ 6) ซึ่งโอกาสของตลาดสินค้ากลุ่มนี้ และสามารถขยายประเภทสินค้าไปยังเนื้อสัตว์อื่น ๆ ที่ไทยมีศักยภาพ เช่น เนื้อโค และอาหารทะเล เนื่องจากมณฑลยูนนานด้านตะวันตกมีประชากรชาวมุสลิมจำนวนมาก อีกทั้งไม่มีเขตติดทะเลและค่อนข้างห่างไกล ทำให้ต้องซื้ออาหารทะเลในราคาที่สูง





2.กลุ่มที่พัฒนาได้ เช่น เครื่องจักรกล ผลิตภัณฑ์รัฐพืช อาหารปรุงแต่ง เบ็ดเตล็ดที่บริโภคได้ (อาทิ กะทิสำเร็จรูป ซอสปรุงรส) น้ำตาลและผลิตภัณฑ์จากน้ำตาล รวมถึงเครื่องหอม/เครื่องสำอาง เป็นต้น ซึ่งเป็นสินค้าที่ตลาดมีความต้องการสูง แต่ส่วนแบ่งของตลาดของสินค้าไทยลดลงกว่าค่าเฉลี่ย (รูปที่ 5)

หากไทยสามารถเพิ่มช่องทางการขายสินค้ากลุ่มนี้ อาทิ อาหารเครื่องดื่ม และเครื่องหอม/เครื่องสำอาง ไปเป็นสินค้า CBEC จะทำให้สินค้ามีศักยภาพมากขึ้น และสามารถเพิ่มส่วนแบ่งตลาดได้ในอนาคต เนื่องจากทางการจีนมีการส่งเสริมการค้าผ่านช่องทางนี้

รูปที่ 6 ตารางสินค้าส่งออกไปมณฑลยูนนาน

ไทยส่งออกจากมณฑลยูนนาน	อัตราการเติบโตเฉลี่ย (%YoY)
เคมีภัณฑ์เบ็ดเตล็ด	484.6
ผลไม้ อาทิ ทุเรียน มังคุด ลำไย สับปะรด	105.0
ไก่เซ็งและส่วนประกอบ	-28.0
สินค้าอีคอมเมิร์ซข้ามพรมแดน (Cross-Border E-commerce:CBEC)	-29.28
ผัก	-

ที่มา: สถิตินำเข้าส่งออกจากสำนักงานส่งเสริมการค้าไทยในต่างประเทศ ณ นครคุนหมิงในช่วง ม.ค.-ก.ย. 2564

ประเด็นพิเศษ : สินค้าที่มีศักยภาพในการส่งออกของภาคอีสาน

สำหรับภาคอีสานที่ได้รับผลกระทบโดยตรง สินค้าที่มีศักยภาพในการส่งออก คือ **กลุ่มผลผลิตทางการเกษตร และเกษตรแปรรูป** เนื่องจากเป็นสินค้าในกลุ่ม **แชมป์เปี้ยนส์** ที่มีความต้องการนำเข้าจากจีนมาก และภาคอีสานมีจุดแข็งด้านการเป็นแหล่งผลิตสินค้าทางการเกษตรและปศุสัตว์ที่สำคัญของประเทศ



1.อาหารแปรรูป ได้แก่ ผลไม้แปรรูป อาทิ สับปะรดแปรรูป ซึ่งได้ประโยชน์เพิ่มเติมจากข้อตกลง RCEP⁷ และอาหารแปรรูปพร้อมทาน (Ready to Eat) โดยเฉพาะผลิตภัณฑ์ฮาลาล เนื่องจากคนจีนด้านตะวันตกเป็นชาวมุสลิมกว่า 22 ล้านคน จึงเป็นโอกาสในการเปิดตลาดใหม่ด้านนี้มากขึ้น

2.ปศุสัตว์แปรรูป อาทิ เนื้อไก่แปรรูป และเนื้อโคขุน ซึ่งมีอัตราการเติบโตของตลาดเฉลี่ย 5 ปี ย้อนหลังในจีนสูงถึงกว่าร้อยละ 2,000 อย่างไรก็ตาม ปัจจุบันอีสานยังไม่ได้ส่งออกเนื้อโคประเภทนี้มากนัก สามารถพัฒนามาตรฐานการผลิตเพื่อคว้าโอกาสจากความต้องการนำเข้าของจีนที่มากขึ้น

3.สินค้าของที่ระลึก โดยพัฒนาต่อยอดกับสินค้า OTOP ที่มีอยู่เดิมให้มีรูปลักษณ์ที่ทันสมัยมากขึ้น โดยเฉพาะผลิตภัณฑ์จากผ้าไหม ผ้าฝ้าย ของใช้ทำจากยางพารา สินค้าความงามประเภทสบู่ ครีมขัดผิวที่ทำจากสมุนไพร เนื่องจากชาวจีนนิยมใช้สินค้าที่ทำมาจากธรรมชาติมากขึ้น

4.ผลไม้สด ได้แก่ ทุเรียนภูเขาไฟ มะม่วงน้ำดอกไม้สีทอง แต่ปัจจุบันอีสานมีปริมาณผลไม้สดน้อย ซึ่งเป็นโอกาสให้เกษตรกร ซึ่งเดิมปลูกพืชไร่ เช่น ข้าว อ้อย มันสำปะหลัง ที่มีความผันผวนด้านราคา ปรับเปลี่ยนมาปลูกไม้ผลเพื่อการส่งออกมากขึ้น

นอกจากนี้ พืชเกษตรหลักของภาคอีสาน ได้แก่ ข้าว น้ำตาล ยางพารา และมันสำปะหลัง ซึ่งเดิมมีการขนส่งผ่านทางเรือไปจีน หากมีการเปิดตลาดใหม่ทางจีนตอนใต้ สินค้ากลุ่มนี้บางส่วนอาจเปลี่ยนมาขนส่งทางรถไฟ เพื่อลดระยะเวลาการขนส่ง ตามพื้นที่ที่ตั้งของผู้ค้า

⁷ข้อตกลงความตกลงหุ้นส่วนทางเศรษฐกิจระดับภูมิภาค (Regional Comprehensive Economic Partnership: RCEP)

โดยสรุปแล้ว การเปิดให้บริการรถไฟจีน-ลาว ส่งผลกระทบต่อภาคการค้าของไทย ทั้งการนำเข้าและส่งออกสินค้า เช่น วัตถุดิบ ผลผลิตทางการเกษตร และกลุ่มสินค้าอีคอมเมิร์ซ อย่างไรก็ตาม การขนส่งสินค้าในช่วงแรกยังไม่สามารถดำเนินการได้สะดวก เนื่องจากยังมีการปิดพรมแดนทั้ง สปป. ลาว และจีน จากสถานการณ์การแพร่ระบาดของ COVID-19 รวมทั้งปัจจัยต่าง ๆ ได้แก่ 1.โครงสร้างพื้นฐานใน สปป. ลาว อาทิ Vientiane Logistics Park (VLP) ซึ่งเป็นศูนย์เปลี่ยนถ่ายสินค้าใน สปป. ลาว และด่านรถไฟไม่ฮานในจีนที่ยังดำเนินการได้ไม่สมบูรณ์ 2.มาตรการกีดกันทางการค้าที่ไม่ใช่ภาษีของจีน เช่น ความเข้มงวดด้านการนำเข้าสินค้าของจีน เพื่อป้องกันการปนเปื้อนเชื้อโคโรนาไวรัส โดยเฉพาะอาหารสดและผลไม้ และ 3.มาตรการกีดกันทางการค้าด้านภาษีศุลกากร อาทิ ระเบียบพิธีการด้านการขนส่งทั้งใน สปป.ลาว และจีน อย่างไรก็ตาม ข้อตกลง RCEP ก็จะมีผลบังคับใช้เมื่อ วันที่ 1 ม.ค. 2565 จะมีส่วนช่วยบรรเทาข้อจำกัดด้านภาษีศุลกากรได้บ้าง และควรมีการหารือเรื่องงานส่งร่วมกันระหว่าง สปป. ลาว และจีนเพิ่มเติม เพื่อให้การขนส่งไปจีนมีความสะดวกมากยิ่งขึ้น ทั้งนี้ ผู้เชี่ยวชาญด้านโลจิสติกส์ใน สปป. ลาว คาดว่างานส่งสินค้าจะสะดวกมากขึ้นในช่วงกลางปีนี้ (มิ.ย. 2565) เป็นต้นไป ระหว่างนี้ผู้ประกอบการไทย โดยเฉพาะ SMEs อาจเจอข้อจำกัดหลายด้านในการส่งออกสินค้าไปจีน ที่ทำให้ต้องเตรียมพร้อมรับมือกับความท้าทายนี้





กฎแห่งสำคัญสู่การปลดล็อกข้อจำกัดในการทำการค้ากับจีน

จากการวิเคราะห์ข้อมูลที่รวบรวมจากหน่วยงานภาครัฐและเอกชนที่เกี่ยวข้อง มีข้อสังเกตดังนี้

1 ระบบการชำระเงิน⁸

ช่องทางการชำระเงิน



ผู้ประกอบการสามารถรับชำระเงินสกุลหยวนแบบ E-Payment ผ่านแอปพลิเคชัน WeChat Pay หรือ Alipay ซึ่งมีบทบาทในช่องทางการขายออนไลน์มากขึ้น เพราะมีความสะดวก รวดเร็ว

ช่องทางการโอนเงินกลับไทย

ผู้ประกอบการ SMEs ที่ไม่ได้จดทะเบียนเป็นผู้ส่งออกสินค้าไปจีน อย่างเป็นทางการส่วนใหญ่จะ**ใช้ตัวแทนหรืออมิ**ในการโอนเงินข้ามประเทศ ซึ่งอาจมีความเสี่ยงต่อการสูญเสียและต้นทุนที่สูง

ผู้ประกอบการสามารถใช้บริการผ่าน

- ✓ **ตัวกลาง (Third Party)** ซึ่งปัจจุบันมีผู้ให้บริการที่ได้รับอนุญาตจาก สปท. แล้ว จำนวน 29 แห่ง อย่างไรก็ตาม ในปัจจุบัน มีเพียงบางรายที่ได้รับอนุญาตจากทางการจีนให้สามารถให้บริการรับชำระเงินข้ามประเทศจากจีนมายังไทยได้



ดูรายละเอียด รายชื่อผู้ได้รับอนุญาต จากสปท.



⁸ ที่มา: ขอขอบคุณข้อมูลจากสำนักงานตัวแทนธนาคารแห่งประเทศไทย ณ กรุงปักกิ่ง สาธารณรัฐประชาชนจีน

2 การเริ่มต้นค้าขายกับจีนสำหรับผู้ประกอบการมือใหม่



KNOW WHO (รู้ว่ามีใคร)

ติดต่อหอการค้าไทยในจีน สมาคมส่งเสริมการลงทุนและการค้าไทย-จีน หรือสำนักงานส่งเสริมการค้าในต่างประเทศ ในภูมิภาคจีน เพื่อรับข้อมูลพื้นฐานของจีน สร้างเครือข่ายธุรกิจ และสร้างสัมพันธ์กับหน่วยงานรัฐบาล/สมาคม รวมทั้งมีโอกาสได้พบปะกับนักธุรกิจไทย-จีน เพื่อสร้างความเข้าใจแนวทางในการทำธุรกิจระหว่าง 2 ประเทศมากขึ้น



KNOW HOW (รู้ว่าจะทำอย่างไร)

- 1) **ตรวจสอบกฎระเบียบ**ในการส่งออกสินค้าไปจีน จากหน่วยงานภาครัฐที่เกี่ยวข้อง อาทิ กรมส่งเสริมการค้าระหว่างประเทศ กระทรวงพาณิชย์ กระทรวงเกษตรและสหกรณ์
- 2) **ศึกษาตลาดจีน** โดยอาศัยการเดินทางรถไฟที่สะดวกเพื่อเข้าไปดูช่องทางการค้าในจีน ดูงานแสดงสินค้า รวมทั้งสร้างตราสินค้าเป็นของตัวเอง และผสมผสานสินค้าให้มีเอกลักษณ์เข้ากับวัฒนธรรมจีน

นอกจากนี้ การสร้างความร่วมมือที่ดีกับ สปป. ลาว จะเป็นข้อต่อสำคัญที่ช่วยสนับสนุนให้การค้าผ่านเส้นทางนี้เติบโตไปด้วยกัน โดยเฉพาะความร่วมมือด้านการค้า และการลงทุนในการผลิตสินค้า เนื่องจากจีนมีข้อถกแถลงด้านการค้ากับ สปป. ลาว ร่วมกันในหลายด้าน

ขอขอบคุณสัญลักษณ์จาก Flaticon.com

อ่านบทความ เปิดหูดรถไฟ
จีน-ลาว: นัยต่อเศรษฐกิจไทย

