



ธนาคารแห่งประเทศไทย



รายงานแนวโน้มธุรกิจภาคเหนือ ไตรมาส 1 ปี 2559

โครงการแลกเปลี่ยนข้อมูลเศรษฐกิจ/ธุรกิจระหว่างธนาคารแห่งประเทศไทยและนักธุรกิจ



ธปท. ได้จัดทำ “โครงการแลกเปลี่ยนข้อมูลเศรษฐกิจ/ธุรกิจระหว่างธนาคารแห่งประเทศไทยกับนักธุรกิจ” (Economic/Business Information Exchange Program) ขึ้น เพื่อแลกเปลี่ยนความคิดเห็นและสร้างความรู้ความเข้าใจร่วมกับธุรกิจภาคเอกชนเกี่ยวกับสถานการณ์เศรษฐกิจปัจจุบันทั้งในระดับมหภาคและระดับธุรกิจ รวมถึงการคาดการณ์แนวโน้มเศรษฐกิจ อันจะเป็นประโยชน์ต่อการดำเนินนโยบายการเงิน โครงการนี้จึงเป็นการวิเคราะห์เชิงคุณภาพ (Qualitative Analysis) เพื่อช่วยเสริมการวิเคราะห์เชิงปริมาณ (Quantitative Analysis) ที่ใช้เครื่องชี้ต่างๆ และแบบจำลองทางเศรษฐมิติในการประมาณการเศรษฐกิจ ซึ่งธนาคารกลางหรือหน่วยงานที่ดูแลเศรษฐกิจในหลายๆ ประเทศได้มีการจัดทำโครงการในลักษณะนี้เช่นกัน อาทิ ธนาคารกลางอังกฤษ ธนาคารกลางออสเตรเลีย และกระทรวงการคลังออสเตรเลีย

โครงการนี้เริ่มดำเนินการครั้งแรกในเดือนมกราคม 2547 โดยได้รับความร่วมมือเป็นอย่างดีจากธุรกิจเอกชนประมาณ 200 ราย และได้ดำเนินการต่อเนื่องมาเป็นลำดับ โดยการคัดเลือกธุรกิจที่มีความสำคัญต่อเศรษฐกิจทั้งธุรกิจขนาดย่อม ขนาดกลาง และขนาดใหญ่ทั่วประเทศ เพื่อให้ครอบคลุมและสะท้อนกิจกรรมในภาคเศรษฐกิจจริงได้มากที่สุด โดยจัดส่งคณะผู้แทนจาก ธปท. เข้าพบผู้บริหารของภาคธุรกิจต่างๆ เพื่อแลกเปลี่ยนความเห็นประเด็นเศรษฐกิจและธุรกิจ แล้วประมวลผล โดยจัดทำ "รายงานแนวโน้มธุรกิจ" เผยแพร่ใน Website ของ ธปท. เป็นประจำทุกไตรมาส

ในส่วนของภาคเหนือ ธปท. สำนักงานภาคเหนือ ได้จัดทำ “รายงานแนวโน้มธุรกิจภาคเหนือ” เผยแพร่เป็นรายไตรมาส ตั้งแต่ไตรมาส 2 ปี 2552 เป็นต้นมา และในช่วงปี 2554-2557 ได้ปรับการเผยแพร่เป็นรายเดือน ทุกรายก็ดี เพื่อให้รายงานสามารถแสดงแนวโน้มธุรกิจได้ชัดเจนขึ้น และสอดคล้องกับรอบเวลาเดียวกันในทุกสำนักงานภาค และสำนักงานใหญ่ จึงปรับการเผยแพร่เป็นรายไตรมาสอีกครั้ง โดยเริ่มตั้งแต่ฉบับไตรมาส 4 ปี 2557 เป็นต้นไป

#### ข้อมูลเพิ่มเติม

ณวรา สกุล ณ มรรคา	โทร.0-5393-1144	email: NawaraS@bot.or.th
อาทร เจียมเด่นงาม	โทร.0-5393-1083	email: ArtronJ@bot.or.th
เกษณี หล่อตระกูลงาม	โทร.0-5393-1091	email: KasaneeL@bot.or.th
กมลทิพย์ ละออกิจ	โทร.0-5393-1102	email: KamontiL@bot.or.th
พรทิพย์ ตีบศรี	โทร.0-5393-1087	email: PornthTh@bot.or.th
พงศกร ทวีสุข	โทร.0-5393-1117	email: Pongsakt@bot.or.th
บุชิตา พรหมมานวุฒิ เลิศพูนวิไลกุล	โทร.0-5393-1156	email: Buchitap@bot.or.th

ส่วนเศรษฐกิจภาค

ธนาคารแห่งประเทศไทย สำนักงานภาคเหนือ

โทรสาร 0 5322 4168, 0 5393 1163

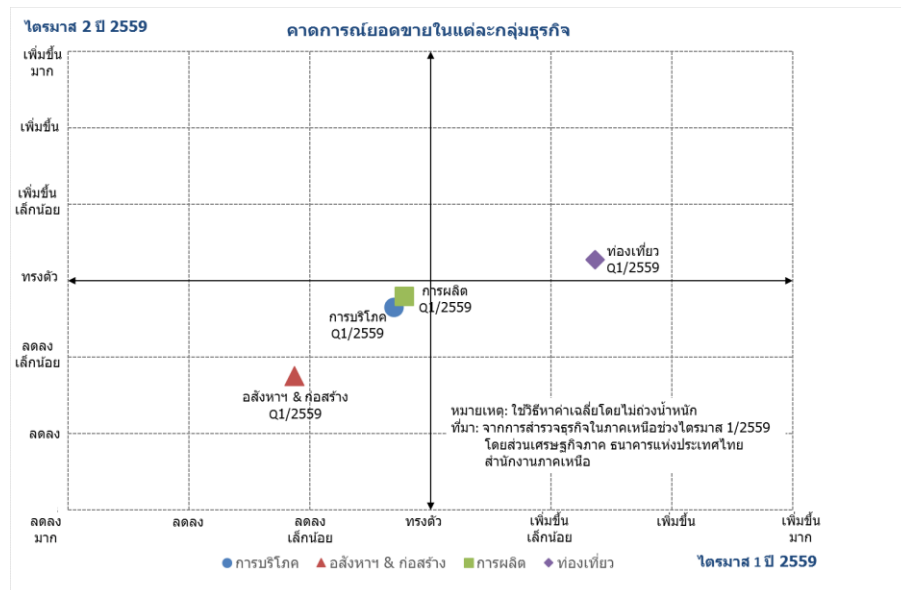
เว็บไซต์ธนาคาร [www.bot.or.th](http://www.bot.or.th)

## รายงานแนวโน้มธุรกิจภาคเหนือ ไตรมาส 1 ปี 2559<sup>1</sup>

### 1) บทสรุป

“จากการสำรวจภาวะธุรกิจทั้งในเขตภาคเหนือตอนบนและตอนล่าง ในช่วงไตรมาส 1/2558 พบว่าธุรกิจจำหน่ายสินค้าอุปโภคบริโภคส่วนใหญ่ยอดขายทรงตัว ซึ่งดีกว่าที่คาดไว้ โดยธุรกิจค้าปลีกค้าส่งรายใหญ่บางรายสามารถเพิ่มยอดขายได้เล็กน้อย แต่เป็นผลจากการเร่งจัด promotion เป็นสำคัญ ด้านยอดขายรถยนต์ลดลงตามคาด เพราะผู้บริโภคบางส่วนได้เร่งตัดสินใจซื้อไปแล้วในช่วงปลายปีก่อน ส่วนรถจักรยานยนต์ยอดขายลดลงตามกำลังซื้อที่ลดลง ทำให้ผู้บริโภคชะลอการตัดสินใจซื้อ ด้านธุรกิจอสังหาริมทรัพย์ยังคงซบเซา แม้ภาครัฐจะออกมาตรการกระตุ้นภาคอสังหาริมทรัพย์แต่ช่วยได้ไม่มากนัก เนื่องจากกำลังซื้อยังคงเดิม ขณะที่สถาบันการเงินเข้มงวดการพิจารณาสินเชื่อ ด้านการผลิตเพื่อส่งออกได้รับผลกระทบเนื่องจากเศรษฐกิจจีนและโลกชะลอตัว ทำให้ธุรกิจผลิตชิ้นส่วนอิเล็กทรอนิกส์ หัตถกรรม และการผลิตเซรามิกที่เน้นงานหัตถกรรม มียอดการส่งออกลดลงอย่างไรก็ดี การส่งออกสินค้าบางชนิด เช่น ชุดกีฬา และเครื่องประดับ ซึ่งมีลักษณะเป็น niche market มีแนวโน้มดี เช่นเดียวกับการส่งออกสินค้ากลุ่มอาหารที่มีแนวโน้มดีตามคาด สำหรับธุรกิจโรงแรมในจังหวัดท่องเที่ยวสำคัญมีแนวโน้มดีต่อเนื่อง นักท่องเที่ยวชาวจีนยังเป็นกลุ่มหลักที่เดินทางเข้ามาท่องเที่ยว ประกอบกับเข้าสู่ช่วงตรุษจีนทำให้อัตราการเข้าพักอยู่ในระดับสูง ขณะที่นักท่องเที่ยวยุโรปเริ่มกลับเข้ามามากขึ้น

แนวโน้มไตรมาส 2/2559 คาดว่าธุรกิจในกลุ่มการท่องเที่ยวจะยังคงเป็นแรงขับเคลื่อนสำคัญ เช่นเดียวกับธุรกิจส่งออกอาหารที่ยังมีแนวโน้มดี ส่วนธุรกิจในกลุ่มการบริโภคและอสังหาริมทรัพย์ภาพรวมยังไม่น่าจะเปลี่ยนแปลงไปจากไตรมาสก่อน”



<sup>1</sup> สรุปลงจากการแลกเปลี่ยนความคิดเห็นกับนักธุรกิจ องค์กรภาคเอกชน และหน่วยงานภาครัฐในภาคเหนือ ช่วงไตรมาส 1/2559 รวม 65 ราย ประกอบด้วย จ.เชียงใหม่ 28 ราย ลำพูน 11 ราย ลำปาง 4 ราย เชียงราย 4 ราย นครสวรรค์ 4 ราย พิษณุโลก 4 ราย พะเยา 2 ราย น่าน 6 ราย และกำแพงเพชร 2 ราย

## 2) การใช้จ่ายของผู้บริโภค (Consumer Spending)

ไตรมาส 1/2559 ผู้บริโภคยังคงระมัดระวังการใช้จ่าย ธุรกิจสินค้าอุปโภคบริโภคต้องปรับตัวเร่งจัด promotion เพื่อกระตุ้นยอดขายมากขึ้น ด้านยอดขายรถยนต์ลดลงตามคาด หลังจากได้เร่งซื้อไปแล้วในปลายปีก่อน แนวโน้มไตรมาส 2/2559 การบริโภคยังไม่มีปัจจัยบวกที่ชัดเจน รวมทั้งมีความเสี่ยงจากภาวะแล้งที่จะกระทบกำลังซื้อในภาคเกษตร

ตารางที่ 1 คาดการณ์ยอดขายของธุรกิจในการใช้จ่ายของผู้บริโภค

ประเภทธุรกิจ	ไตรมาส 1/2559	ไตรมาส 2/2559
สินค้าอุปโภคบริโภค	ทรงตัว	ทรงตัว
เครื่องใช้ไฟฟ้า	ลดลง	ลดลงเล็กน้อย
รถยนต์	ลดลง	ลดลง
รถจักรยานยนต์	ลดลง	ลดลง

ที่มา: จากการสำรวจโดยส่วนเศรษฐกิจภาค ธนาคารแห่งประเทศไทย สำนักงานภาคเหนือ

**ธุรกิจจำหน่ายสินค้าอุปโภคบริโภค ไตรมาส 1/2559** ส่วนใหญ่ยอดขายทรงตัว ซึ่งดีกว่าที่คาดไว้ โดยกลุ่มธุรกิจ modern trade และการค้าส่งรายใหญ่บางรายสามารถเพิ่มยอดขายได้เล็กน้อย ผลจากการปรับตัวเร่งทำ promotion อย่างต่อเนื่อง ประกอบกับผู้บริโภคระดับกลาง เช่น กลุ่มผู้มีรายได้ประจำ และกลุ่มระดับบนยังมีกำลังซื้ออยู่ โดยพบว่าในจังหวัดที่มีอุปสงค์จากภาคการท่องเที่ยวและการค้าชายแดนมาช่วยเสริม จะมีภาวะธุรกิจดีกว่าจังหวัดที่พึ่งพิงเฉพาะ local demand เพียงอย่างเดียว แต่สำหรับกลุ่มผู้บริโภคระดับกลางพบที่กำลังซื้อลดลงชัดเจน เห็นจากมูลค่าการซื้อต่อครั้งที่ลดลงของพ่อค้าที่ซื้อสินค้าไปขายในหมู่บ้านซึ่งเป็นพื้นที่เกษตร ตามรายได้ภาคเกษตรที่ลดลง แนวโน้มไตรมาส 2/2559 คาดว่ายอดขายจะทรงตัว เนื่องจากยังไม่มีปัจจัยบวกด้านรายได้ของผู้บริโภคที่ชัดเจน ขณะที่คาดว่าภาวะแล้งจะกระทบกำลังซื้อของลูกค้าในภาคเกษตรไปอีกระยะหนึ่ง

**ธุรกิจจำหน่ายเครื่องใช้ไฟฟ้า ไตรมาส 1/2559** ส่วนใหญ่ยอดขายลดลง ในช่วงต้นไตรมาสยอดขายเครื่องใช้ไฟฟ้าได้รับผลกระทบจากมาตรการซื้อช่วยชาติในช่วงปลายปีก่อนดึงกำลังซื้อล่วงหน้าไปบางส่วน ทำให้ยอดขายช่วงต้นปีลดลง ธุรกิจจึงต้องเร่งทำ promotion และประชาสัมพันธ์สินค้ารุ่นใหม่อย่างต่อเนื่อง อย่างไรก็ตาม ในจังหวัดที่มีภาคการค้าชายแดน เช่น จ.เชียงราย ธุรกิจบางรายสามารถมียอดขายเพิ่มขึ้นเล็กน้อย ผลจากการกำลังซื้อจากประเทศเพื่อนบ้านยังคงอยู่ทำให้ยอดขายของสาขาที่ติดชายแดนเพิ่มขึ้น ประกอบกับได้อานิสงส์จากการขยายตัวของธุรกิจอสังหาริมทรัพย์ภายในจังหวัด แนวโน้มไตรมาส 2/2559 คาดว่ายอดขายจะลดลงเล็กน้อย เนื่องจากยังไม่มีปัจจัยบวกที่ชัดเจน

**ธุรกิจตัวแทนจำหน่ายรถยนต์ ไตรมาส 1/2559** ยอดขายลดลง ผลจากผู้บริโภคบางส่วนเร่งตัดสินใจซื้อไปก่อนแล้วในช่วงปลายปีก่อน เนื่องจากคาดว่า การปรับอัตราภาษีสรรพสามิตใหม่ในต้นปี 2559 จะทำให้ราคารถยนต์เพิ่มขึ้น ประกอบกับกำลังซื้อจากภาคเกษตรมีแนวโน้มลดลง ขณะที่สถาบันการเงินเข้มงวดการพิจารณาอนุมัติสินเชื่อ แนวโน้มไตรมาส 2/2559 คาดว่ายอดขายยังจะไม่ฟื้นตัว เนื่องจากเริ่มเข้าสู่ low season ของการจำหน่าย

**ธุรกิจจำหน่ายรถจักรยานยนต์ ไตรมาส 1/2559** ยอดขายยังไม่ดีนัก โดยธุรกิจรายที่ยอดขายยังพอเติบโตได้จะอยู่ในจังหวัดที่เป็นแหล่งท่องเที่ยวและเมืองศูนย์กลางการศึกษาซึ่งมีกำลังซื้อดีกว่า และส่วนหนึ่งเป็นการซื้อไปเพื่อให้บริการรถเช่า ขณะที่ธุรกิจที่อยู่ในจังหวัดที่พึ่งพึ่งรายได้จากภาคเกษตรยอดขายลดลง และการพิจารณาสินเชื่อเข้มงวดมากขึ้น **แนวโน้มไตรมาส 2/2559** คาดว่ายอดขายยังคงลดลง เนื่องจากแนวโน้มรายได้ภาคเกษตรยังไม่ดี

### 3) อุตสาหกรรม (Manufacturing)

**ไตรมาส 1/2559** เศรษฐกิจจีนและโลกที่ชะลอตัวส่งผลกระทบต่อธุรกิจส่งออกในภาคเหนือต่อเนื่อง ทำให้โรงงานผลิตชิ้นส่วนอิเล็กทรอนิกส์ส่วนใหญ่มียอดส่งออกลดลง เช่นเดียวกับสินค้าหัตถกรรม และเซรามิกที่เน้นงานหัตถกรรม อย่างไรก็ตาม ธุรกิจส่งออกสินค้าเกษตรแปรรูปและอาหารยังมีแนวโน้มดี **แนวโน้มไตรมาส 2/2559** คาดว่ากลุ่มชิ้นส่วนอิเล็กทรอนิกส์และสินค้า luxury goods จะยังคงได้รับผลกระทบ ขณะที่การส่งออกอาหารน่าจะเติบโตได้

ตารางที่ 2 คาดการณ์ยอดขายธุรกิจภาคอุตสาหกรรม

ประเภทธุรกิจ	ไตรมาส 1/2559	ไตรมาส 2/2559
ชิ้นส่วนอิเล็กทรอนิกส์	ลดลง	ลดลง
แปรรูปอาหาร	เพิ่มขึ้น	เพิ่มขึ้น
เซรามิกที่เน้นหัตถกรรม	ลดลง	ลดลง
การตัดเย็บชุดกีฬา	เพิ่มขึ้น	เพิ่มขึ้น

ที่มา: จากการสำรวจโดยส่วนเศรษฐกิจภาค ธนาคารแห่งประเทศไทย สำนักงานภาคเหนือ

**ชิ้นส่วนอิเล็กทรอนิกส์และยานยนต์ ไตรมาส 1/2559** ส่วนใหญ่ยอดส่งออกลดลง ตามเศรษฐกิจโลกและประเทศคู่ค้าที่ชะลอตัว โดยเฉพาะการผลิตชิ้นส่วนอิเล็กทรอนิกส์พื้นฐานประเภท Semiconductor ที่ใช้กับอุปกรณ์ไฟฟ้าทั่วไป การผลิต Electromagnetic Compatibility (EMC) ที่ใช้เทคโนโลยีการผลิตที่ไม่ซับซ้อน รวมทั้งการผลิตเลนส์แก้วที่ใช้ในกล้องถ่ายรูป นอกจากนี้ ธุรกิจบางรายที่เป็น supply chain ของเครื่องใช้ไฟฟ้า brand ญี่ปุ่น ยังประสบปัญหาเชิงโครงสร้าง เนื่องจาก final product เสียตลาดให้ brand เกาหลี ทำให้ยอดส่งออกลดลงต่อเนื่อง บริษัทแม่ต้องช่วยเหลือโดยย้ายสายการผลิตใหม่มาให้ รวมทั้งเร่งพัฒนาสินค้าตัวใหม่เพื่อส่งเข้ามาผลิต อย่างไรก็ตาม การผลิตชิ้นส่วนอิเล็กทรอนิกส์สำหรับยานยนต์ยังมีแนวโน้มดี ตามอุตสาหกรรมรถยนต์ในตลาดโลกที่มีแนวโน้มเติบโต **แนวโน้มไตรมาส 2/2559** คาดว่าภาพรวมธุรกิจส่งออกชิ้นส่วนอิเล็กทรอนิกส์จะยังไม่ดีนัก ตามอุปสงค์ในตลาดโลกที่ยังคงชะลอตัว อย่างไรก็ตาม ธุรกิจบางรายที่ผลิตชิ้นส่วนอิเล็กทรอนิกส์สำหรับยานยนต์มีคำสั่งซื้อเพิ่มขึ้นทำให้คาดว่าจะส่งออกจะเติบโตได้

**สินค้าเกษตรแปรรูปและอาหาร ไตรมาส 1/2559** ส่วนใหญ่ส่งออกได้เพิ่มขึ้น ธุรกิจส่งออกสินค้าเกษตรแปรรูปประเภทผักผลไม้แช่แข็งยอดขายเพิ่มขึ้น จากลูกค้าในต่างประเทศย้ายคำสั่งซื้อจากจีนมาไทยแทน เนื่องจากมีคุณภาพการผลิตของสินค้าที่ดีกว่าและผลจากการเปิดตลาดใหม่ โดยราคาขายยังอยู่ในเกณฑ์ดี ด้านธุรกิจส่งออกอาหารไปญี่ปุ่นยอดขายปรับตัวสูงขึ้น เนื่องจากภาวะแล้งลูกค้าจึงสั่งซื้อสินค้าเพื่อเก็บสต็อกมากขึ้น ด้านธุรกิจค้าส่งข้าวโพดเลี้ยงสัตว์ที่มีตลาดในประเทศยอดขายเพิ่มขึ้น ตามความต้องการของโรงงานแปรรูปอาหารสัตว์ที่มีความ

ต้องการสูง แนวโน้มไตรมาส 2/2559 ธุรกิจส่งออกอาหารมีแนวโน้มคำสั่งซื้อดีต่อเนื่อง เพราะเป็นสินค้าจำเป็นจึงได้รับผลกระทบจากการชะลอตัวของเศรษฐกิจไม่มาก อย่างไรก็ตาม ธุรกิจบางรายกังวลว่าภาวะแล้งจะกระทบต่อผลผลิตทำให้ขาดแคลนวัตถุดิบ

**สินค้าหัตถกรรมและเครื่องประดับ ไตรมาส 1/2559** ส่วนใหญ่ยอดขายลดลง การส่งออกสินค้าของที่ระลึกจากกระดาษสาได้รับผลกระทบจากเศรษฐกิจคู่ค้าชะลอตัว โดยเฉพาะลูกค้าในแถบยุโรปคำสั่งซื้อลดลงมาก รวมทั้งประสบปัญหาการแข่งขันด้านราคาจากผู้ผลิตในจีนซึ่งได้เปรียบด้านวัตถุดิบและค่าแรง อย่างไรก็ตาม การส่งออกสินค้าเครื่องประดับที่เป็นส่วนประกอบของสินค้าแบรนด์เนมสำหรับตลาดบนมีแนวโน้มดี ธุรกิจประสบความสำเร็จในการออกแบบได้ตามความต้องการของลูกค้า และสามารถพัฒนาการผลิตมาใช้เครื่องมือที่ทันสมัยมากขึ้น **แนวโน้มไตรมาส 2/2559 คาดว่าภาพรวมจะยังไม่ดีนัก** การส่งออกสินค้าหัตถกรรมยังคงได้รับผลกระทบจากเศรษฐกิจประเทศคู่ค้าที่ชะลอตัว อย่างไรก็ตาม ธุรกิจส่งออกบางรายที่เน้นตลาดบนมีแนวโน้มคำสั่งซื้อที่ดีต่อเนื่อง

**เซรามิกบนโต๊ะอาหารและตกแต่งบ้าน ไตรมาส 1/2559** ส่วนใหญ่การส่งออกลดลง โดยเฉพาะเซรามิกที่เน้นงานหัตถกรรม ซึ่งเป็น luxury goods คำสั่งซื้อจากลูกค้าในยุโรปและสหรัฐอเมริกาลดลง อย่างไรก็ตาม ธุรกิจบางรายมียอดขายสินค้าประเภทของที่ระลึกปรับตัวดีขึ้น โดยเป็นการจำหน่ายภายในประเทศให้นักท่องเที่ยวในแหล่งท่องเที่ยวต่างๆ **แนวโน้มไตรมาส 2/2559 คาดว่าการส่งออกยังหดตัว** แต่รายที่เน้นกลุ่มนักท่องเที่ยวยอดขายยังอยู่ในเกณฑ์ดี

**การตัดเย็บชุดกีฬา ไตรมาส 1/2559** ยอดส่งออกเพิ่มขึ้น เนื่องจากเป็นสินค้า niche market ตลาดชุดกีฬาทางน้ำในออสเตรเลีย ยุโรป อเมริกา และแคนาดา เดิมโตต่อเนื่อง เพราะผู้บริโภคนิยมออกกำลังกาย และเล่นกีฬาทางน้ำเป็นประจำ ขณะที่ธุรกิจตัดเย็บชุดกีฬาบางรายเพิ่มการใช้แรงงานต่างด้าวทำให้ประสิทธิภาพดีขึ้นและต้นทุนลดลง จึงสามารถแข่งขันด้านราคาและได้รับคำสั่งซื้อเพิ่มขึ้น **แนวโน้มไตรมาส 2/2559 คาดว่าการส่งออกจะเพิ่มขึ้น** ผลจากตลาดมีความต้องการต่อเนื่อง ธุรกิจสามารถหาลูกค้าใหม่ได้เพิ่มขึ้น รวมทั้งรับจ้างผลิตให้กับแบรนด์อื่นทั้งในและต่างประเทศมากขึ้น

#### 4) การท่องเที่ยว (Tourism)

**ไตรมาส 1/2559** ภาพรวมการท่องเที่ยวในแหล่งท่องเที่ยวหลักยังดีตามคาด ธุรกิจโรงแรมใน จ.เชียงใหม่ได้รับอานิสงส์จากเทศกาลตรุษจีนทำให้มีนักท่องเที่ยวจีนเดินทางเข้ามามากขึ้น โดยเฉพาะรูปแบบการเดินทางเข้ามาท่องเที่ยวด้วยตนเอง (Foreign Individual Tourism: FIT) ขณะที่กลุ่มยุโรปก็เริ่มกลับเข้ามาเพิ่มขึ้น **แนวโน้มไตรมาส 2/2559 คาดว่ายังมีแนวโน้มดีต่อเนื่อง**

ตารางที่ 3 คาดการณ์ยอดขายธุรกิจภาคการท่องเที่ยว

ประเภทธุรกิจ	ไตรมาส 1/2559	ไตรมาส 2/2559
โรงแรมและที่พัก	เพิ่มขึ้น	เพิ่มขึ้น
ธุรกิจนำเที่ยว	ลดลงเล็กน้อย	ลดลงเล็กน้อย

ที่มา: จากการสำรวจโดยส่วนเศรษฐกิจภาค ธนาคารแห่งประเทศไทย สำนักงานภาคเหนือ



**โรงแรมและที่พัก ไตรมาส 1/2559** ใน จ.เชียงใหม่ ซึ่งเป็นแหล่งท่องเที่ยวสำคัญยังดีต่อเนื่อง โรงแรมและที่พักส่วนใหญ่มีอัตราการเข้าพักเพิ่มขึ้น โดยเฉพาะช่วงเทศกาลตรุษจีนหลายแห่งเต็มและสามารถปรับราคาเพิ่มขึ้นได้ นักท่องเที่ยวชาวจีนยังคงเป็นกลุ่มหลักที่เดินทางเข้ามาท่องเที่ยว ขณะที่นักท่องเที่ยวยุโรปกลับเข้ามามากขึ้น ด้านโรงแรมใน จ.นครสวรรค์ มีอัตราการเข้าพักดีขึ้น ผลจากการจัดงานกีฬาที่สำคัญในจังหวัด งานมหกรรมอาชีพศึกษาระดับชาติ และเทศกาลตรุษจีน ด้านแนวโน้มไตรมาส 2/2559 คาดว่ายังดีอยู่ แม้จะเริ่มเข้าสู่ low season ของการท่องเที่ยว โรงแรมบางแห่งใน จ.เชียงใหม่ มียอดจองช่วงเทศกาลสงกรานต์ในระดับสูง บางแห่งได้ยอดจองจากกลุ่มยุโรปกลับเข้ามามากขึ้น ขณะที่นักท่องเที่ยวจีนยังคงเข้ามาต่อเนื่อง

**ธุรกิจนำเที่ยวและของที่ระลึก ไตรมาส 1/2559** ธุรกิจนำเที่ยวใน จ.เชียงใหม่ บางรายมียอดขายลดลงเล็กน้อย ผลจากพฤติกรรมนักท่องเที่ยวชาวจีนนิยมเดินทางเข้ามาเองมากขึ้น โดยหาข้อมูลแหล่งท่องเที่ยวและที่พักผ่านบริการ online แทนการใช้บริการจากบริษัทนำเที่ยว ส่วนธุรกิจจำหน่ายของที่ระลึกสำหรับนักท่องเที่ยวชาวไทยใน จ.น่าน ยอดขายลดลง ผลจากผู้บริโภคระมัดระวังการใช้จ่าย แนวโน้มไตรมาส 2/2559 คาดว่ายังไม่ดีนัก จากพฤติกรรมนักท่องเที่ยวจีนที่เปลี่ยนไป

### 5) อสังหาริมทรัพย์และก่อสร้าง (Real Estate and Construction)

**ไตรมาส 1/2559** ภาพรวมธุรกิจอสังหาริมทรัพย์ยังคงซบเซา ทั้งในกลุ่มบ้านจัดสรรและคอนโดมิเนียม มาตรการกระตุ้นภาคอสังหาริมทรัพย์ของภาครัฐช่วยกระตุ้นยอดขายได้ไม่มาก ขณะที่งานก่อสร้างภาครัฐเป็นแรงขับเคลื่อนสำคัญในภาคการก่อสร้าง แนวโน้มไตรมาส 2/2559 คาดว่ายอดขายธุรกิจอสังหาริมทรัพย์จะยังไม่ฟื้นตัว

**ตารางที่ 4** คาดการณ์ยอดขายธุรกิจภาคอสังหาริมทรัพย์และก่อสร้าง

ประเภทธุรกิจ	ไตรมาส 1/2559	ไตรมาส 2/2559
อสังหาริมทรัพย์	ลดลง	ลดลง
วัสดุก่อสร้าง	ลดลง	ลดลง

ที่มา: จากการสำรวจโดยส่วนเศรษฐกิจภาค ธนาคารแห่งประเทศไทย สำนักงานภาคเหนือ

**ธุรกิจอสังหาริมทรัพย์ ไตรมาส 1/2559** บ้านจัดสรร จ.เชียงใหม่ และ จ.พิษณุโลก ส่วนใหญ่ยอดขายลดลง แม้จะมีมาตรการกระตุ้นภาคอสังหาริมทรัพย์ของภาครัฐแต่ก็ช่วยกระตุ้นยอดขายได้ไม่มาก เนื่องจากกำลังซื้อของผู้บริโภคและความเชื่อมั่นยังไม่ดีขึ้น ทำให้ส่วนใหญ่ชะลอการตัดสินใจ ขณะที่ลูกค้าบางส่วนแม้จะมีความต้องการที่อยู่อาศัยแต่ยังไม่มีศักยภาพพอ จึงไม่ผ่านการอนุมัติสินเชื่อจากสถาบันการเงินเข้มงวดการพิจารณาสินเชื่อในช่วงนี้ อย่างไรก็ตาม ธุรกิจบ้านจัดสรรบางรายใน จ.เชียงใหม่ มียอดขายกระเตื้องขึ้นบ้าง โดยเป็นบ้านในทำเลที่ดีและราคาแข่งขันได้ ด้านคอนโดมิเนียมตลาดยังคงซบเซา ลูกค้าบางส่วนถูกปฏิเสธสินเชื่อทำให้ต้องนำห้องกลับมาขายใหม่ ขณะที่กลุ่มทุนท้องถิ่นส่วนใหญ่ไม่มีการเปิดโครงการใหม่ในช่วงนี้ แนวโน้มไตรมาส 2/2559 คาดว่าภาพรวมจะยังไม่เปลี่ยนแปลงไปจากไตรมาสก่อน เนื่องจากกำลังซื้อและความเชื่อมั่นยังคงเดิม ขณะที่สถาบันการเงินยังเข้มงวดการพิจารณาสินเชื่อ

**ธุรกิจจำหน่ายวัสดุก่อสร้างและรับเหมาก่อสร้าง ไตรมาส 1/2559** ส่วนใหญ่ยอดขายลดลง ตามการก่อสร้างภาคเอกชนที่ลดลง ยกเว้นบางรายที่ได้งานโครงการภาครัฐมาช่วยพยุงได้บ้าง ใน จ.เชียงใหม่ ยอดขาย

ผลิตภัณฑ์แผ่นยิปซัมและกระเบื้องมุงหลังคาลดลง สอดคล้องกับภาวะตลาดอสังหาริมทรัพย์ที่ซบเซา ด้านธุรกิจรับเหมาก่อสร้างงานภาคเอกชนใน จ.เชียงใหม่ มีงานบ้านเดี่ยวเข้ามาต่อเนื่อง แต่สังเกตว่าตลาดระดับกลางหายไป เหลือแต่ตลาดล่างที่มีมูลค่าต่อหลังไม่สูงนัก ใน จ.นครสวรรค์ ธุรกิจจำหน่ายวัสดุก่อสร้างมียอดขายลดลง โดยเฉพาะในกลุ่มร้านค้าช่วงและงานภาคชาวบ้านมีการก่อสร้างต่อเติมเพียงเล็กน้อย อย่างไรก็ตาม สำหรับธุรกิจบางรายการ โครงการภาครัฐช่วยพยุงยอดขายวัสดุก่อสร้างไม่ให้ลดลงมาก ส่วนใน จ.พิษณุโลก ยอดขายวัสดุก่อสร้างลดลงเช่นกัน ตามกำลังซื้อภาคเกษตรที่ลดลง รวมทั้งต้องแข่งขันกับห้าง modern trade ที่เข้ามาแย่งส่วนแบ่งตลาด **แนวโน้มไตรมาส 2/2559 คาดว่ายอดขายจะยังไม่ฟื้นตัว** ตามธุรกิจอสังหาริมทรัพย์ที่คาดว่าจะยังคงซบเซา

## 6) การจ้างงาน ค่าจ้าง และราคา (Employment, Wages and Prices)

ธุรกิจส่วนใหญ่มีนโยบายจ้างแรงงานไว้จำนวนเท่าเดิม แต่มีบางรายที่จะไม่รับแรงงานเพิ่มหากแรงงานเดิมออกไป อย่างไรก็ตาม มีบางธุรกิจที่ขาดแคลนแรงงานที่มีทักษะฝีมือและความชำนาญเฉพาะด้าน เช่น ธุรกิจตัวแทนจำหน่ายรถจักรยานยนต์ และธุรกิจจำหน่ายเครื่องใช้ไฟฟ้า ประสบปัญหาพนักงาน turnover สูง และต้องการแรงงานช่างฝีมือและพนักงานเสนอขายเพิ่ม แต่แรงงานคุณภาพหายาก ธุรกิจโรงแรมขาดแคลนแรงงานในช่วง high season ที่มีงานเข้ามามาก ส่วนใหญ่ปรับตัวโดยจ้างแรงงานชั่วคราว (casual employment) แทนการเพิ่มแรงงานประจำ ด้านค่าจ้างธุรกิจส่วนใหญ่ยังไม่มีการปรับเพิ่มในช่วงนี้ เนื่องจากยอดขายยังไม่ดีนัก แต่จะเน้นเพิ่มประสิทธิภาพโดยให้พนักงานสามารถทำงานได้หลายหน้าที่มากขึ้น

ด้านการปรับราคาสินค้าแตกต่างกันไปในแต่ละธุรกิจ ธุรกิจที่สามารถปรับขึ้นราคาได้เป็นธุรกิจโรงแรม ปรับราคาเพิ่มขึ้นได้เพราะเข้าสู่ช่วงเทศกาลและความต้องการมีต่อเนื่อง ส่วนธุรกิจอื่นส่วนใหญ่คงราคาสินค้าไว้เนื่องจากอุปสงค์ยังไม่ดีนักและการแข่งขันสูง ขณะที่ธุรกิจอสังหาริมทรัพย์พยายามจูงใจให้ลูกค้าตัดสินใจซื้อ โดยให้ส่วนลดมากขึ้น



เพื่อรวมเงินไทย ที่คือ  
อย่างยั่งยืนของไทย



ธนาคารแห่งประเทศไทย สำนักงานภาคเหนือ  
68/3 ถ.โชคนา ค.ช้างเมือก อ.เมือง จ.เชียงใหม่ 50000