

๗๕

(1942-2017)



ธนาคารแห่งประเทศไทย
BANK OF THAILAND

รายงานแนวโน้มธุรกิจภาคเหนือ

NORTHERN REGION
BUSINESS OUTLOOK REPORT

ไตรมาสที่ 1 ปี 2561

ธนาคารแห่งประเทศไทย
สำนักงานภาคเหนือ



สรุปภาวะธุรกิจภาคเหนือ ไตรมาส 1 ปี 2561 และแนวโน้มไตรมาส 2 ปี 2561

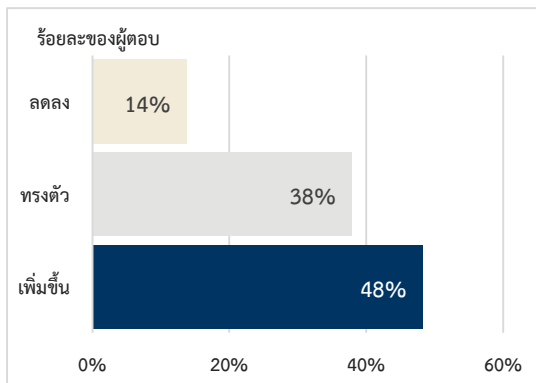
ภาพรวมธุรกิจภาคเหนือไตรมาส 1 ปี 2561 ปรับตัวดีขึ้น

ธุรกิจขยายตัวดีในภาคท่องเที่ยวและส่งออก โดยอุตสาหกรรมผลิตเพื่อส่งออกส่วนใหญ่ขยายตัวดีต่อเนื่อง และกระจายตัวดีในหลายหมวดสินค้า ส่งผลให้มีการลงทุนเครื่องจักรเพื่อขยายสายการผลิตและทดแทนแรงงาน มีเพียงอุตสาหกรรมชิ้นส่วนอิเล็กทรอนิกส์ใน Smartphone ที่ชะลอการผลิตลง เนื่องจากยอดขายต่ำกว่าที่คาดไว้ ด้านธุรกิจท่องเที่ยวขยายตัวดีจากการเปิดสายการบินตรง และนักท่องเที่ยวจีนยังเป็นแรงขับเคลื่อนสำคัญ โดยเป็นกลุ่มที่มีกำลังซื้อมากขึ้น ส่งผลให้การใช้จ่ายในกลุ่มสินค้าที่เกี่ยวข้องกับโรงแรมและร้านอาหารขยายตัวดี แต่สินค้าอุปโภคบริโภคอื่นๆ ลดลงจากกำลังซื้อของกลุ่มฐานรากที่ยังไม่เข้มแข็ง ขณะที่มาตรการบัตรสวัสดิการแห่งรัฐยังไม่ปรากฏผลชัดเจนต่อการช่วยกระตุ้นการบริโภค มีเพียงกลุ่มสินค้าคงทนที่ขยายตัวได้ตามกำลังซื้อของกลุ่มรายได้ปานกลาง-สูง ขณะที่ภาคอสังหาริมทรัพย์มีการลงทุนเปิดโครงการใหม่และการใช้ปูนซีเมนต์เพิ่มขึ้น กิจกรรมทางเศรษฐกิจโดยรวมที่ปรับดีขึ้นส่งผลให้ผู้ประกอบการส่วนใหญ่มีความเชื่อมั่นมากขึ้นต่อการขยายตัวของเศรษฐกิจในอีก 12 เดือนข้างหน้า

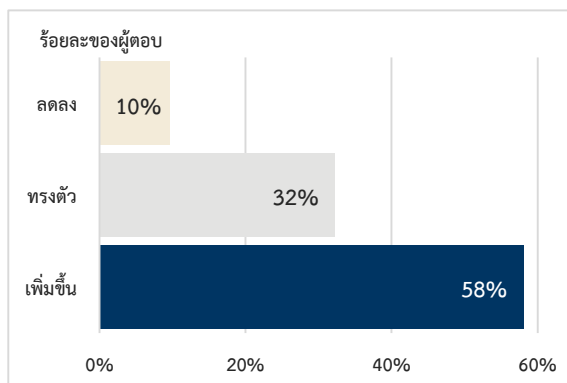
แนวโน้มธุรกิจภาคเหนือไตรมาส 2 ปี 2561 จะขยายตัวต่อเนื่อง

ผู้ประกอบการส่วนใหญ่เชื่อว่า ธุรกิจจะขยายตัวดีต่อเนื่อง โดยเฉพาะอุตสาหกรรมผลิตชิ้นส่วนอิเล็กทรอนิกส์ในยานยนต์ที่จะเติบโตตามตลาดรถยนต์ต่างประเทศ แต่ธุรกิจที่รับจ้างผลิต (Original Equipment Manufacturer: OEM) ชิ้นส่วนอิเล็กทรอนิกส์โดยทั่วไปอาจได้รับผลกระทบจากความสามารถในการแข่งขันที่ลดลง เนื่องจากต้นทุนค่าแรงที่ปรับเพิ่มขึ้น ธุรกิจท่องเที่ยวในเมืองหลักยังขยายตัวได้ โดยเฉพาะจังหวัดเชียงใหม่ยังเป็นที่ยอมรับของนักท่องเที่ยว อย่างไรก็ตาม การแข่งขันของธุรกิจโรงแรมเพิ่มสูงขึ้นในกลุ่มโรงแรมระดับล่าง-กลาง ทำให้ความสามารถในการทำกำไรลดลง ขณะที่ผลของมาตรการส่งเสริมการท่องเที่ยวเมืองรองยังไม่ปรากฏชัด สำหรับธุรกิจจำหน่ายสินค้าอุปโภคบริโภคมีอุปสรรคจากกำลังซื้อที่จำกัด ส่วนสินค้ากลุ่มยานยนต์มีแรงกระตุ้นจากการเปิดตัวรถรุ่นใหม่และการส่งเสริมการขายในงานเชียงใหม่มอเตอร์โชว์ ด้านการลงทุนภาคเอกชนมีการขออนุมัติส่งเสริมการลงทุนจากสำนักงานคณะกรรมการส่งเสริมการลงทุน (BOI) ขณะที่การลงทุนภาครัฐยังเป็นแรงขับเคลื่อนสำคัญ แม้ว่า พ.ร.บ.จัดซื้อจัดจ้างฯ ใหม่จะส่งผลต่อกระบวนการเบิกจ่ายบ้างในช่วงแรก แต่คาดว่าจะคลี่คลายลงและไม่เป็นอุปสรรคต่อการใช้จ่ายของภาครัฐในช่วงครึ่งหลังของปีงบประมาณ ส่วนภาคอสังหาริมทรัพย์มีกำลังซื้อจากกลุ่มชาวจีน จากกิจกรรมทางเศรษฐกิจข้างต้นคาดว่าจะส่งผลให้ธุรกิจภาคเหนือในระยะต่อไปยังเติบโตต่อไปได้

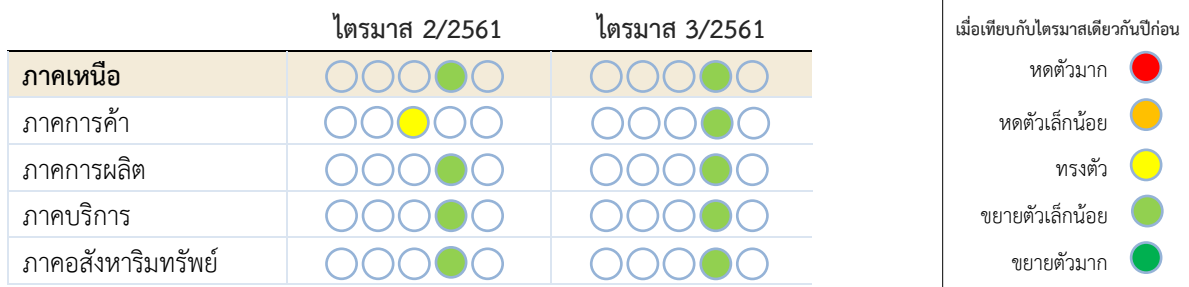
ความเชื่อมั่นทางธุรกิจในอีก 12 เดือนข้างหน้า



แนวโน้มรายได้ในไตรมาส 2 ปี 2561



ภาพรวมเศรษฐกิจและแนวโน้มจากมุมมองของผู้ประกอบการ



สัดส่วนธุรกิจที่เข้าร่วมโครงการ BLP ไตรมาส 1 ปี 2561



หมายเหตุ: ข้อมูลจากการสำรวจความคิดเห็นผู้ประกอบการธุรกิจในสาขาต่างๆ ทั่วภาคเหนือในไตรมาส 1 ปี 2561 จำนวน 38 ราย

การผลิตเพื่อส่งออก: ขยายตัวดีในหลายกลุ่มสินค้า

ไตรมาส 1 ปี 2561 อุตสาหกรรมผลิตเพื่อส่งออก ขยายตัวต่อเนื่องตามเศรษฐกิจประเทศคู่ค้า โดยมีคำสั่งซื้อเพิ่มในกลุ่มชิ้นส่วนอิเล็กทรอนิกส์ยานยนต์ แผงวงจรในเครื่องใช้ไฟฟ้า และเลนส์กล้อง ยกเว้น ชิ้นส่วนอิเล็กทรอนิกส์ใน Smartphone ชะลอการผลิต เนื่องจากยอดขาย Smartphone ไม่เป็นไปตามที่ตั้งเป้าหมายไว้ ทำให้มีสต็อกคงเหลือ จึงต้องปรับลดการผลิตลงสำหรับการผลิตเสื้อผ้าได้รับคำสั่งซื้อเพิ่มขึ้นจากลูกค้าเดิมที่เคยสั่งซื้อจากผู้ผลิตจีน เพราะค่าแรงจีนเริ่มสูงกว่าไทย การผลิตเครื่องประดับดอกไม้ชุบทองและเพชรเจียระไนยังมีความต้องการจากกลุ่มลูกค้ายุโรป รวมถึง อุตสาหกรรมเกษตรแปรรูป ทั้งข้าวโพดหวาน ถั่วแระ วาซาบิ ผลไม้อบแห้ง น้ำผึ้ง เพิ่มขึ้นตามความต้องการบริโภคและคุณภาพที่ดีกว่าคู่แข่งจีน สอดคล้องกับธุรกิจผลิตบรรจุภัณฑ์หีบห่อสินค้ามีคำสั่งซื้อเพิ่มขึ้น

แนวโน้มไตรมาส 2 ปี 2561 คาดว่า อุตสาหกรรมผลิตชิ้นส่วนอิเล็กทรอนิกส์ยังขยายตัว โดยเฉพาะชิ้นส่วนในยานยนต์ตามการเติบโตของตลาดรถยนต์ต่างประเทศที่ต้องการคุณภาพและความปลอดภัยสูง ทำให้ธุรกิจมีแผนลงทุนเพิ่มขึ้น ทั้งขยาย/เพิ่มสายการผลิตและลงทุนเครื่องจักรใหม่ อย่างไรก็ตาม ธุรกิจที่รับจ้างผลิต (OEM) ชิ้นส่วนอิเล็กทรอนิกส์ อาจได้รับผลกระทบจากความสามารถในการแข่งขันลดลง เนื่องจากต้นทุนค่าแรงที่มีแนวโน้มเพิ่มขึ้น

เจาะลึกด้านการผลิตเพื่อส่งออก:

- **ปัจจัยฉุดรั้ง** นอกจากต้นทุนค่าจ้างแรงงานที่เพิ่มขึ้น เงินบาทที่แข็งค่ายังส่งผลกระทบต่อธุรกิจ SMEs ที่ไม่ได้ป้องกันความเสี่ยงจากอัตราแลกเปลี่ยน ทำให้รายได้ในรูปเงินบาทลดลง อย่างไรก็ตาม ทางการได้อุดหนุนค่าธรรมเนียบ

ให้ธุรกิจ SMEs ที่เข้าร่วมโครงการได้ทดลองประกันความเสี่ยงเพื่อการเรียนรู้และใช้เป็นเครื่องมือในการทำธุรกิจ

- **การปรับตัวของภาคธุรกิจ** ที่เกิดขึ้นแล้ว ได้แก่ (1) นำระบบ Automation มาใช้มากขึ้น มีทั้งธุรกิจที่ปรับลดแรงงานประจำลงหันมาใช้แรงงานแบบจ้างเหมาบริการจากภายนอก (Outsource) เพิ่ม และธุรกิจที่ยังไม่ปรับลดแรงงานทันที แต่เน้นเรื่องเพิ่มประสิทธิภาพด้วยการเรียนรู้เทคโนโลยีขั้นสูงซึ่งยังเป็นข้อจำกัดที่ทำให้ธุรกิจไม่สามารถรับคำสั่งซื้อได้เต็มที่ (2) ปรับเปลี่ยนการกำหนดราคาสินค้าจากสกุลเงินดอลลาร์ สรอ. มาเป็นสกุลเงินบาท เพื่อลดความเสี่ยงจากอัตราแลกเปลี่ยน และ (3) ปรับเปลี่ยนเงื่อนไขในการส่งมอบสินค้ามาเป็นแบบ FCA (Free Carrier) โดยผู้ขายส่งมอบสินค้าให้กับผู้รับขนส่ง ส่วนค่าใช้จ่ายในการขนส่งสินค้าและความเสี่ยงภัยต่างๆ ไปยังปลายทางเป็นของผู้ซื้อเพื่อลดภาระต้นทุน จากเดิมที่ส่งมอบสินค้าแบบ F.O.B. ที่ค่าใช้จ่ายในการขนส่งสินค้ายังอยู่ในความรับผิดชอบของผู้ขาย

การท่องเที่ยว: ขยายตัวดี จากนักท่องเที่ยวจีน และการเปิดเส้นทางการบินใหม่ รวมถึงตลาดประชุมสัมมนาเพิ่มขึ้น

ไตรมาส 1 ปี 2561 ธุรกิจท่องเที่ยวขยายตัวดีจากนักท่องเที่ยวที่นิยมเข้ามาท่องเที่ยวแบบผจญภัย (Zip Line) และในเทศกาลตรุษจีนที่มากกว่าปีก่อน สังเกตว่า นักท่องเที่ยวจีนมีกำลังซื้อมากขึ้นจากการใช้จ่ายของนักท่องเที่ยวจีนสูงขึ้น โดยเฉพาะกลุ่มนักท่องเที่ยวแบบอิสระ (Free Independent Traveler: FIT) นอกจากนี้ยังมีการเปิดสายการบินตรงจากประเทศกาตาร์และเวียดนาม ทำให้เชื่อมโยงนักท่องเที่ยวจากยุโรป อเมริกา ตะวันออกกลาง และเอเชีย เข้ามาภาคเหนือมากขึ้น ส่งผลให้ธุรกิจโรงแรมสามารถ

ปรับราคาเพิ่มขึ้นได้ ขณะที่ธุรกิจอื่นๆ เห็นโอกาสในการสร้างรายได้ เช่น ธุรกิจจำหน่ายรถจักรยานยนต์ปรับตัวให้บริการรถเช่าและจำหน่ายอาหารแก่ชาวต่างประเทศ ส่วนนักท่องเที่ยวไทยมีจำนวนเพิ่มขึ้นจากอากาศที่เย็นกว่าทุกปี แม้ในช่วงเดือนมีนาคมที่ผ่านมาจะมีปัญหาหมอกควัน แต่ยังไม่ส่งผลต่อการยกเลิกจองห้องพักของนักท่องเที่ยวสำหรับตลาดประชุม/สัมมนาอยู่ในเกณฑ์ดี เช่น จ.เชียงใหม่ เป็นเจ้าภาพการประชุมท่องเที่ยวอาเซียน ระหว่างวันที่ 21-27 มกราคม 2561 ซึ่งมีผู้เข้าร่วมประชุมและผู้เกี่ยวข้องประมาณ 2,000 คน

แนวโน้มไตรมาส 2 ปี 2561 คาดว่า ธุรกิจท่องเที่ยวจะขยายตัวต่อเนื่อง โดยเฉพาะ จ.เชียงใหม่ ยังเป็นที่นิยมของนักท่องเที่ยวทั้งชาวไทยและชาวต่างชาติ ส่งผลดีไปยังธุรกิจเกี่ยวเนื่อง แม้โรงแรมขนาดใหญ่บางแห่งมีแผนปรับปรุงห้องพัก แต่ก็สามารถส่งต่อลูกค้าไปยังโรงแรมอื่นในเครือได้

เจาะลึกด้านการท่องเที่ยว:

- โชนคูเมืองชั้นใน จ.เชียงใหม่ มีความหนาแน่นของโรงแรมต่อตารางเมตรมาก เนื่องจากมีโรงแรมขนาดเล็กเปิดใหม่จำนวนมาก ทำให้การแข่งขันด้านราคาสูง ความสามารถในการทำกำไรลดลง แต่ยังไม่กระทบต่อโรงแรมขนาดใหญ่ที่มีตลาดแบบเฉพาะเจาะจงเน้นคุณภาพและบริการ จึงยังสามารถปรับราคาได้
- ธุรกิจโรงแรมขนาดเล็กปรับตัวโดยอาศัย Online Travel Agency (OTA) มากขึ้น แต่ค่าธรรมเนียมการจองผ่าน OTA ค่อนข้างสูงตั้งแต่ร้อยละ 15-30 ของราคาห้องพัก ขึ้นกับว่าต้องการให้ปรากฏหน้าตาของ Website
- การขอส่งเสริมการลงทุนสร้างโรงแรมของชาวต่างชาติเพิ่มขึ้น นักธุรกิจจีนและสิงคโปร์ ลงทุนสร้างโรงแรมขนาดใหญ่ (100 ห้องขึ้นไป / เงินลงทุนไม่น้อยกว่า 500 ล้านบาท) และยังมี

มีนักลงทุนรายย่อยจำนวนมากเข้ามาทำธุรกิจ ในลักษณะร่วมทุน

- นักท่องเที่ยวเงินบางรายมีเป้าหมายเข้ามาลงทุนด้านอสังหาริมทรัพย์ แต่เดินทางมาในฐานะนักท่องเที่ยว
- มาตรการภาษีเพื่อส่งเสริมการท่องเที่ยวเมืองรอง ยังไม่ส่งผลชัดเจน แต่เมืองรองได้รับอานิสงส์ทางอ้อมจากข้อจำกัดของสนามบินจังหวัดเชียงใหม่ที่ไม่สามารถรองรับจำนวนเที่ยวบินที่เพิ่มขึ้นได้ทั้งหมด ทำให้บางส่วนต้องไปใช้ท่าอากาศยาน จ.เชียงใหม่ หรือ ลำปาง แทน รวมถึงได้รับอานิสงส์จากการจัดงานแข่งขันกีฬาเยาวชนแห่งชาติ ระหว่างวันที่ 19-29 มีนาคม 2561 ที่ จ.น่าน

การบริโภคภาคเอกชน: ทรงตัว ยอดขายสินค้าคงทนเพิ่มขึ้น ขณะที่ยอดขายสินค้าอุปโภคบริโภคลดลง

ไตรมาส 1 ปี 2561 ยอดขายสินค้าอุปโภคบริโภคลดลง แม้ว่าสินค้ากลุ่มโรงแรมและจัดเลี้ยงได้รับผลดีจากการท่องเที่ยว แต่กำลังซื้อโดยรวมยังไม่ดีขึ้น สะท้อนจาก (1) จำนวนเงินต่อใบเสร็จลดลง ทำให้สินค้าหมุนเวียนช้าลง (2) ลูกค้าโรงรับจำนำยังยืดระยะเวลาไถ่ถอนคืนทองรูปพรรณที่นำมาจำนำมีขนาดหรือมูลค่าน้อยลง และนำของสะสมมาจำนำ เช่น ธนบัตรที่ระลึก (3) รายได้เกษตรกรยังไม่เข้มแข็ง แม้เกษตรกรพยายามนำเทคโนโลยีมาใช้เพิ่มประสิทธิภาพการผลิต แต่ยังมีจำนวนน้อยและกระจุกเฉพาะพืชบางชนิด ประกอบกับราคาสินค้าเกษตรที่ลดลงต่อเนื่อง เช่น สุกกร ทำให้ผู้เลี้ยงส่วนใหญ่ประสบปัญหาขาดทุน และ (4) ยอดขายสินค้าของตลาดนัดชุมชนลดลง อย่างไรก็ตาม เป็นที่น่าสังเกตว่า ปริมาณการขนส่งสินค้า E-commerce ขยายตัวสูงขึ้น

สำหรับยอดขายรถยนต์เพิ่มขึ้น จาก (1) การแข่งขันของบริษัทผลิตรถยนต์และการแข่งขันของธุรกิจสินเชื่อเช่าซื้อรถยนต์สูงขึ้น สังเกตจากการส่งเสริมการขายที่ผ่อนปรนมากขึ้น เช่น ยกเว้นเงินดาวน์ และผ่อนระยะยาวสูงสุดถึง 8 ปี (2) ธุรกิจเจาะตลาดผู้ซื้อรถในห้างสรรพสินค้า และ (3) ครบกำหนดเงื่อนไขมาตรการรถยนต์คันแรก ส่วนยอดขายรถจักรยานยนต์เพิ่มขึ้นเล็กน้อย จากการเปิดตัวรถรุ่นใหม่ Honda Super Cup 110 ซีซี

แนวโน้มไตรมาส 2 ปี 2561 คาดว่าธุรกิจที่เกี่ยวข้องกับการบริโภคเริ่มมีสัญญาณดีขึ้น โดยยอดขายรถยนต์ยังเพิ่มขึ้น จากอัตราดอกเบี้ยที่ยังอยู่ในระดับต่ำ การออกรถรุ่นใหม่ เช่น Suzuki Swift, Toyota C-HR, Ford Ranger Raptor รวมถึงรายการส่งเสริมการขายต่างๆ ในงาน Motor Show ที่จัดขึ้นระหว่างวันที่ 28 มีนาคม ถึงวันที่ 8 เมษายน 2561 อย่างไรก็ตาม รายได้และกำลังซื้อของเกษตรกรยังมีความเสี่ยงจากราคาและภัยธรรมชาติ ซึ่งอาจส่งผลกระทบต่อการบริโภคในระยะต่อไป

เจาะลึกด้านการบริโภคภาคเอกชน: บัตรสวัสดิการแห่งรัฐช่วยกระตุ้นการใช้จ่ายเพียงใด

- มาตรการช่วยเหลือผู้มีรายได้น้อยเข้าสู่ระยะที่ 2 ในปี 2561 โดยเปิดให้ลงทะเบียนในช่วงเดือนกุมภาพันธ์ที่ผ่านมา ซึ่งนอกจากการให้ความช่วยเหลือค่าครองชีพเหมือนระยะแรกแล้วนั้น ในระยะที่ 2 นี้ ผู้เข้าร่วมยังมีโอกาสได้รับการพัฒนาทักษะอาชีพเพื่อยกระดับคุณภาพชีวิตอีกด้วย ซึ่งมีผู้มีลงทะเบียนทั่วประเทศแล้วกว่า 6.4 ล้านคน แม้แนวนโยบายดี แต่ในทางปฏิบัติยังคงพบปัญหาหลายประการ ดังนี้
- การประชาสัมพันธ์ของภาครัฐไม่เพียงพอ ทำให้ประชาชนยังไม่เข้าใจและสับสนในหลายเรื่อง เช่น เกณฑ์ของผู้มีสิทธิ ขั้นตอนการลงทะเบียน และสิทธิประโยชน์ที่ได้รับ เป็นต้น

- ปัญหาเครื่องรับชำระเงินอิเล็กทรอนิกส์ (อีดีซี) ที่ไม่เพียงพอ และได้รับการติดตั้งอย่างไม่เท่าเทียม ส่งผลกระทบต่อธุรกิจค้าปลีกในเชิงโครงสร้าง เนื่องจากร้านค้าที่ไม่ได้รับการติดตั้งเสียฐานลูกค้ากลุ่มนี้ให้กับร้านค้าที่ได้รับการติดตั้ง
- ปัญหาร้านค้าที่เข้าร่วมโครงการไม่ปฏิบัติตามแนวทางที่กำหนด เช่น การปรับขึ้นราคาสินค้า การรับแลกเปลี่ยนเป็นเงินสด เป็นต้น
- แม้งบประมาณจากมาตรการดังกล่าวลงสู่ระดับฐานรากโดยตรงในช่วงที่ผ่านมา แต่ก็ยังไม่เพียงพอที่จะช่วยกระตุ้นการบริโภคในระดับฐานรากที่กำลังซบเซาอยู่ ซึ่งต้องติดตามต่อไปว่า การเพิ่มวงเงินในบัตร และการช่วยพัฒนาอาชีพในระยะ 2 นี้ ช่วยกระตุ้นการใช้จ่ายของกลุ่มฐานรากได้มากน้อยเพียงใด

การลงทุนและภาคอสังหาริมทรัพย์: การลงทุนภาคเอกชนปรับตัวดีขึ้น การก่อสร้างภาครัฐยังเติบโต ขณะที่ภาคอสังหาริมทรัพย์เริ่มมีการลงทุนใหม่ในบางโครงการ

ไตรมาส 1 ปี 2561 การลงทุนหมวดเครื่องจักรที่ใช้ในอุตสาหกรรมส่งออกมีต่อเนื่อง โดยเฉพาะอุตสาหกรรมอิเล็กทรอนิกส์ประเภทรถยนต์ขึ้นส่วนในยานยนต์ เช่น เซ็นเซอร์เตือนรอบคันรถที่มีการปรับเปลี่ยนเทคโนโลยีทุกปีและต้องการความปลอดภัยเพิ่มขึ้น หรือประเภทรถยนต์ขึ้นส่วนในเครื่องใช้ไฟฟ้า เช่น เครื่องปรับอากาศ นอกจากนี้ อุตสาหกรรมเกษตรแปรรูปมีการลงทุนสร้างคลังสินค้าและมีการใช้หุ่นยนต์แทนแรงงาน นอกจากนี้ ยังเห็นการลงทุนในอุตสาหกรรมที่มีใช้การส่งออกด้วย เช่น การลงทุนขยายโชว์รูมและศูนย์บริการรถยนต์ที่ใช้ไฟฟ้า การลงทุนโรงแรมขนาดเล็ก เป็นต้น สำหรับการลงทุนก่อสร้างภาครัฐยังเติบโตจากการขยายตัวของเมืองใหม่และการสร้างระบบสาธารณสุขภาค (ถนน

สะพาน และชลประทาน) แต่มีปัญหาเรื่องขาดแคลนแรงงานก่อสร้างมาก ส่วนการก่อสร้างที่อยู่อาศัยเริ่มมีการลงทุนโครงการใหม่ แม้ว่าจะมีบ้านจัดสรรและคอนโดมิเนียมคงค้างจำนวนมาก อย่างไรก็ตาม เป็นที่น่าสังเกตว่า ยอดขายหลังคากระเบื้องลอนคู่ ซึ่งเป็นตลาดระดับล่างหดตัวมากขึ้น ขณะที่ยอดขายหลังคากระเบื้องเซรามิกที่ใช้ในบ้านระดับบนยังขยายตัวดี

แนวโน้มไตรมาส 2 ปี 2561 หลายธุรกิจยังมีแผนลงทุนเครื่องจักรเพื่อรองรับสายการผลิตใหม่และทดแทนแรงงาน นอกจากนี้มีการลงทุนสาธารณูปโภคในเขตพื้นที่นิคมอุตสาหกรรมลำพูนแห่งที่ 2 ดำเนินการโดย บริษัท เวิลด์ อินดัสเตรียล เอสเตท (ลำพูน) จำกัด ซึ่งกว่าร้อยละ 70 (ของพื้นที่ทั้งหมดประมาณ 300 ไร่) ถูกจับจองแล้วจากบริษัทที่อยู่ในเขตนิคมอุตสาหกรรมลำพูนแห่งที่ 1 สำหรับการก่อสร้างที่อยู่อาศัยจะเป็นทาวน์โฮมมากขึ้นจากข้อจำกัดด้านผังเมือง ทำให้การหาที่ดินแปลงใหม่ยากขึ้น ขณะที่สถาบันการเงินยังระมัดระวังความเสี่ยงคุณภาพสินเชื่อ ทำให้ยอดปฏิเสธสินเชื่อเพื่อที่อยู่อาศัยอาจเพิ่มขึ้นถึงร้อยละ 30-40 ส่วนธุรกิจพัฒนาอสังหาริมทรัพย์บางรายมีโอกาสเกิด NPL มากขึ้น สะท้อนจากผู้ประกอบการบางรายเริ่มประสบปัญหาขาดทุน

เจาะลึกด้านการลงทุนภาครัฐ:

- พ.ร.บ.การจัดซื้อจัดจ้างและการบริหารพัสดุภาครัฐ ที่มีผลบังคับใช้ตั้งแต่เดือนสิงหาคม 2560 ที่ผ่านมา ส่งผลต่อการเบิกจ่ายงบประมาณขององค์กรปกครองส่วนท้องถิ่น (อปท.) อย่างจำกัด เพียงประมาณร้อยละ 5 ของการเบิกจ่ายปกติ โดยกระทบต่อการเบิกจ่ายประเภทโครงการก่อสร้างและการจัดหาครุภัณฑ์ แต่มีประเด็นที่ควรแก้ไข
- บุคลากรยังขาดความรู้ความเข้าใจเกี่ยวกับกฎกระทรวงและระเบียบปฏิบัติ รวมถึง ยังไม่

คุ้นเคยกับระบบ “การจัดซื้อจัดจ้างภาครัฐด้วยระบบอิเล็กทรอนิกส์อย่างครบวงจร” (e-Government Procurement: e-GP) ที่มีความซับซ้อน จึงต้องใช้เวลาในการกรอกข้อมูล

- ระบบ e-GP มีปัญหาการเชื่อมต่อ Internet โดยเฉพาะในช่วงเวลาที่มีผู้ใช้งานพร้อมกันหรือในพื้นที่ห่างไกล ขณะที่ อปท. บางแห่งยังขาดคอมพิวเตอร์ที่ทันสมัย
- ด้านผู้รับเหมาก่อสร้างซึ่งเป็นคู่ค้าบางรายยังขาดความชำนาญในการใช้ระบบ e-GP ที่ต้องปรับเปลี่ยนการส่งเอกสารทางอิเล็กทรอนิกส์ ทำให้พลาดโอกาสในการประมูลงาน

การจ้างงาน ต้นทุนและราคา: การจ้างงานทรงตัว การแข่งขันสูงทำให้การปรับราคาเป็นไปได้ยาก

การจ้างงานในภาพรวมยังทรงตัว แต่ในระยะต่อไป ธุรกิจส่วนใหญ่มีแนวโน้มไม่เพิ่มจำนวนแรงงาน จากผลของการปรับขึ้นค่าจ้างแรงงานต่ำ และการบังคับใช้ พ.ร.ก.แรงงานต่างด้าว รวมถึงการเปลี่ยนแปลงเชิงโครงสร้างจากเทคโนโลยีที่เปลี่ยนแปลงอย่างรวดเร็ว

การปรับราคาสินค้าทำได้ยาก เนื่องจากธุรกิจส่วนใหญ่มีภาวะการแข่งขันสูง เช่น ธุรกิจโรงแรมและที่พัก มีที่พักนอกระบบเปิดใหม่จำนวนมาก ส่งผลกระทบต่อกำไรของโรงแรมระดับล่าง-กลาง (1-3 ดาว) ธุรกิจผลิตชิ้นส่วนอิเล็กทรอนิกส์ ราคาสินค้ามีแนวโน้มลดลงตามธรรมชาติของผลิตภัณฑ์ ต้องปรับตัวด้วยการควบคุมต้นทุน เพิ่มประสิทธิภาพในการผลิต

เจาะลึกการจ้างงาน: ผลกระทบจากการปรับขึ้นค่าจ้างขั้นต่ำ

- ตามที่คณะรัฐมนตรีมีมติเห็นชอบปรับขึ้นค่าจ้างขั้นต่ำ เมื่อวันที่ 30 มกราคม 2561 โดยมีอัตราค่าจ้างต่ำสุด 308 บาท และสูงสุด 330

บาท ตามมติคณะกรรมการค่าจ้าง โดยให้มีผล
บังคับใช้ตั้งแต่วันที่ 1 เมษายน 2561 นั้น

- มติดังกล่าวส่งผลกระทบต่อต้นทุนของภาค
ธุรกิจไม่มาก มีข้อสังเกตว่า (1) กิจการ
อสังหาริมทรัพย์ ไม่ปรับค่าแรง เนื่องจากจ่าย
ค่าแรงงานสูงกว่าค่าจ้างขั้นต่ำอยู่แล้ว (2)
ผู้ผลิตรายใหญ่ส่วนใหญ่ปรับขึ้นค่าแรงทุก
ระดับในสัดส่วนที่ต่างกัน
- ธุรกิจส่วนใหญ่ปรับตัว เช่น ไม่ปรับลด
พนักงาน แต่ก็ไม่รับพนักงานเพิ่มหากมี
พนักงานลาออก เน้นเพิ่มประสิทธิภาพของ
แรงงานเดิมที่มีอยู่ และใช้เครื่องจักรทดแทน
แรงงาน (Automation) มากขึ้น แต่สิ่งที่
ผู้ประกอบการส่วนใหญ่ให้ความสำคัญกว่า
ปัญหาต้นทุนค่าแรงที่สูงขึ้นคือ ปัญหาการขาด
แคลนแรงงานที่มีทักษะ (Skilled Labor)
และการเรียนรู้การใช้งานเทคโนโลยีขั้นสูง

Box 1 สถานะและแนวทางในการปรับตัวของภาคเกษตรในจังหวัดเชียงใหม่สู่ Smart Farm

Smart Farm คือ การประยุกต์ใช้เทคโนโลยีอิเล็กทรอนิกส์ และคอมพิวเตอร์ รวมถึงเทคโนโลยีสารสนเทศและการสื่อสาร ในการพัฒนาห่วงโซ่อุปทาน (supply chain) ของกระบวนการผลิตสินค้าเกษตร ไปจนถึงผู้บริโภค เพื่อยกระดับคุณภาพการผลิต ลดต้นทุน รวมทั้งพัฒนามาตรฐานสินค้า

ในปัจจุบันเกษตรกรไทยที่นำเทคโนโลยีมาใช้ (Smart Farmer) ยังมีจำนวนไม่มาก ซึ่งเกษตรกรใน จ.เชียงใหม่ที่เป็น Smart Farmer มีไม่ถึงร้อยละ 5 และส่วนใหญ่เป็นคนรุ่นใหม่ที่มีอายุไม่เกิน 45 ปี

เป็นที่น่าสังเกตว่า แม้เทคโนโลยีจะถูกนำมาใช้ในภาคเกษตรเพิ่มขึ้น แต่ยังคงกระจุกตัวในกลุ่มเกษตรกรรุ่นใหม่ เกษตรกรที่อยู่ภายใต้ Contract farming และอุตสาหกรรมเกษตรแปรรูป โดยเทคโนโลยีที่นำมาใช้บ้างแล้ว เช่น

- การใช้อุปกรณ์ตรวจวัดความชื้น วัดอุณหภูมิ และควบคุมการจ่ายน้ำอัตโนมัติผ่าน Application บน Smart Phone ของสวนแตงกวาญี่ปุ่น
- การใช้อากาศยานไร้คนขับ (โดรน) ซึ่งระบุได้ทั้งความสูงและระยะทางการพ่นสารเคมี และถ่ายภาพทางภูมิศาสตร์ ในกลุ่มเกษตรกรข้าวโพดหวานที่เป็น Contract farming
- การใช้ Robot ในการจัดเรียงสินค้าในอุตสาหกรรมข้าวโพดหวานและถั่วแระ
- การใช้ QR Code เพื่อตรวจสอบย้อนกลับว่าผลผลิตถั่วแระนั้นมาจากแหล่งปลูกใด
- การทำตลาดผ่านระบบออนไลน์ของสวนเมล่อน

อย่างไรก็ตาม เกษตรกรยังมีข้อจำกัดในการนำเทคโนโลยีมาปรับใช้ โดยเฉพาะเกษตรกรผู้สูงอายุยังไม่ปรับเปลี่ยนทัศนคติและความเชื่อ (Mindset) ในการทำเกษตรแบบดั้งเดิม ขณะที่การถ่ายทอดองค์ความรู้ด้านเทคโนโลยีการเกษตรให้แก่เกษตรกรยังมีน้อย รวมถึงยังขาดเงินทุนในการลงทุนเครื่องจักรและเทคโนโลยีมาใช้ แม้เกษตรกรบางส่วนที่นำเทคโนโลยีมาใช้บ้างแล้ว (Partial Smart Farming) ก็ยังต้องลองผิดลองถูกและปรับปรุงพัฒนาเทคโนโลยีด้วยตนเอง เพราะยังไม่มีเทคโนโลยีสำเร็จรูปที่สามารถนำมาใช้ได้ทันที และยังต้องการพี่เลี้ยง (Mentoring)

โดยปัจจัยที่จะทำให้เกิด Smart Farm ได้ต้องมี 2 องค์ประกอบ คือ Smart Farmer เกษตรกร ต้องมีความรู้ความเข้าใจอย่างถ่องแท้ในเรื่องที่ทำ มีข้อมูลที่ทันสมัยประกอบการตัดสินใจ มีการวางแผนการผลิตเพื่อรับกับความต้องการ ตระหนักถึงคุณภาพสินค้าและความปลอดภัยของผู้บริโภค รับผิดชอบต่อสิ่งแวดล้อมและสังคม รวมถึงภูมิใจในความเป็นเกษตรกร และ Smart Officer เจ้าหน้าที่รัฐต้องรอบรู้ทางวิชาการและนโยบาย ใช้เทคโนโลยีช่วยเหลือเกษตรกร สร้างความเข้มแข็งแก่เกษตรกร พัฒนาสู่เศรษฐกิจสีเขียว ระบบการผลิตทางการเกษตรให้ปลอดภัยดูแลผู้ใช้ รวมถึงภูมิใจในองค์กรและความเป็นข้าราชการ

ดังนั้น การที่จะก้าวไปสู่การใช้เทคโนโลยีอย่างเต็มรูปแบบ (Full Smart Farming) คือ ภาครัฐต้องให้การสนับสนุน โดยเฉพาะการลงทุนในเครื่องจักร/เทคโนโลยี เช่น 1 ตำบล มี 1 โดรน ขณะที่ภาคการศึกษาควรมีหลักสูตรที่บูรณาการความรู้หลายสาขาเข้าด้วยกัน เช่น สร้างหลักสูตรที่รวบรวมความรู้ด้านเครื่องกล อิเล็กทรอนิกส์ หุ่นยนต์ (Robotic) เป็นต้น ส่วนสถาบันการเงินเฉพาะกิจควรมีบทบาทในการให้สินเชื่อเพื่อสนับสนุนเงินทุนหมุนเวียนในการดำเนินงาน (Operation cost) มากกว่าเงินลงทุนซื้อเครื่องจักรเกษตร