



ธนาคารแห่งประเทศไทย

สรุปภาพรวมภาวะธุรกิจ

ในไตรมาสที่ 2 ปี 2560 และแนวโน้มไตรมาสที่ 3 ปี 2560

ภาพรวมเศรษฐกิจภาคใต้ในไตรมาสที่ 2 ปี 2560 ปรับดีขึ้นจากช่วงเดียวกันปีก่อนสะท้อนจากมุมมองผู้ประกอบการในหลายธุรกิจ โดยผู้ประกอบการภาคใต้ประเมินว่าการบริโภคภาคเอกชนเริ่มฟื้นตัวจากสัญญาณการใช้จ่ายในบางกลุ่มปรับเพิ่มขึ้น โดยเฉพาะกลุ่มเกษตรกร สะท้อนจากผลผลิตกลุ่มสินค้าเกษตรหลักอย่างยางพารา ปาล์มน้ำมัน และกุ้งเพาะเลี้ยงที่ปรับเพิ่มขึ้นจากช่วงเดียวกันปีก่อน สอดคล้องกับกลุ่มธุรกิจการผลิตส่วนใหญ่ปรับดีขึ้นตามปริมาณวัตถุดิบที่เพิ่มขึ้น ด้านการลงทุนภาคเอกชนเริ่มเห็นสัญญาณที่ดีในบางกลุ่มธุรกิจ อาทิ กลุ่มอสังหาริมทรัพย์ โดยเฉพาะกลุ่มที่อยู่อาศัยแนวราบอย่าง บ้านเดี่ยว บ้านแฝด บ้านทาวน์เฮ้าส์ ตามความต้องการที่ยังมีต่อเนื่อง ขณะที่ อาคารพาณิชย์และอาคารชุดราคาระดับล่างชะลอตัวลง อย่างไรก็ตามกลุ่มภาวะธุรกิจบริการปรับลดลงตามกลุ่มธุรกิจโรงแรมบริเวณอ่าวไทยและภาคใต้ตอนล่างจากการแข่งขันด้านราคาและจำนวนนักท่องเที่ยวมาเลเซียที่ลดลงตามลำดับ อย่างไรก็ตามธุรกิจโรงแรมบริเวณอันดามันยังคงขยายตัวเล็กน้อยตามจำนวนนักท่องเที่ยวจีนและยุโรปที่ปรับเพิ่มขึ้นเนื่องจากคู่แข่งแถบแอฟริกาตอนเหนือมีปัญหาเรื่องความปลอดภัย

แนวโน้มไตรมาสที่ 3 ปี 2560 ภาวะธุรกิจของภาคใต้โดยรวมปรับตัวดีขึ้นจากช่วงเดียวกันปีก่อน โดยผู้ประกอบการส่วนใหญ่ประเมินว่าปริมาณผลผลิตทางการเกษตรยังคงปรับเพิ่ม แม้ว่าราคาผลผลิตจะปรับลดลง โดยเฉพาะยางพารา แต่คาดว่าจะยังคงปรับดีขึ้นจากช่วงเดียวกันของปีก่อน ส่งผลให้การบริโภคภาคเอกชนยังคงปรับตัวดีขึ้น สอดคล้องกับกลุ่มธุรกิจภาคการผลิตที่มีปริมาณวัตถุดิบเข้ามาต่อเนื่อง และจำนวนคำสั่งซื้อที่ปรับเพิ่มขึ้น อย่างไรก็ตามกลุ่มธุรกิจบริการยังมีแนวโน้มทรงตัวตามความเสี่ยงด้านราคาจากโรงแรมที่มีแนวโน้มเพิ่มขึ้น และปัญหาค่าเงินริงกิตอ่อน ขณะที่ภาพการลงทุนภาคเอกชนยังไม่ชัดเจน เนื่องจากผู้ประกอบการส่วนใหญ่ยังคงจับตารอการฟื้นตัวของเศรษฐกิจที่ชัดเจน

จากการเข้าพบเพื่อแลกเปลี่ยนความคิดเห็นกับผู้ประกอบการสาขาธุรกิจต่าง ๆ ในภาคใต้ จำนวน 66 ราย ประกอบด้วย ภาคการผลิต 19 ราย ภาคบริการ 15 ราย ภาคการค้า 8 ราย ภาคอสังหาริมทรัพย์ 9 ราย ภาคการเงิน 6 ราย และอื่น ๆ 9 ราย (หอการค้า สมาคม และองค์กร) โดยเป็นการเข้าพบในช่วงเมษายนถึงมิถุนายน 2560

แนวโน้ม Q3 2560

มุมมองกิจกรรมเศรษฐกิจของธุรกิจเมื่อเทียบไตรมาสเดียวกันปีก่อน (YoY)

การบริโภค



การบริโภคยังคงปรับตัวดีขึ้นต่อเนื่อง แม้รายได้เกษตรกรเริ่มลดลงตามราคาสินค้าเกษตร แต่คาดว่าจะยังคงปรับตัวขึ้นจากช่วงเดียวกันปีก่อนจากผลผลิตที่เพิ่มขึ้น

การลงทุน



การลงทุนในระยะต่อไปยังไม่ชัดเจน เนื่องจากยังคงจับตาการฟื้นตัวของเศรษฐกิจที่ชัดเจน โดยยังเห็นสัญญาณการลงทุนในกลุ่มธุรกิจการค้าและอสังหาริมทรัพย์ ขณะที่บางกลุ่มธุรกิจมีการแข่งขันสูงอย่างกลุ่มโรงแรม หรือมีกำลังการผลิตเหลืออย่างกลุ่มภาคการผลิต จึงยังไม่มี ความจำเป็นต้องลงทุน

ภาคการผลิต



อุตสาหกรรมการผลิตยังคงมีแนวโน้มที่ดีขึ้นตามปริมาณวัตถุดิบที่ยังมีต่อเนื่อง อย่างไรก็ตามสัญญาณคำสั่งซื้อยังทรงตัวตามอุตสาหกรรมยางแปรรูปเป็นสำคัญ

ภาคบริการ



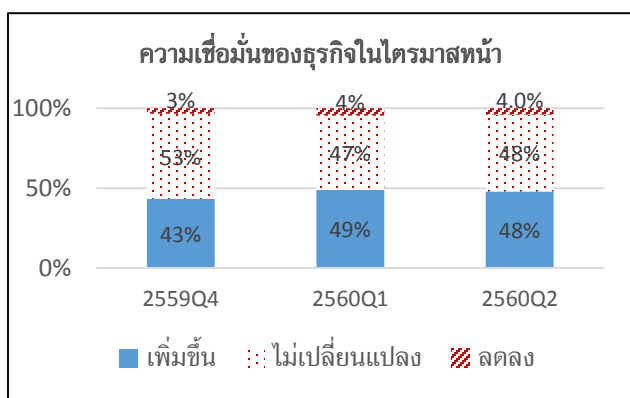
ธุรกิจบริการมีแนวโน้มทรงตัว แต่อาจปรับตัวขึ้นบางกลุ่มตามจำนวนนักท่องเที่ยวจีนที่ยังอยู่ในเกณฑ์ดี

อสังหาริมทรัพย์



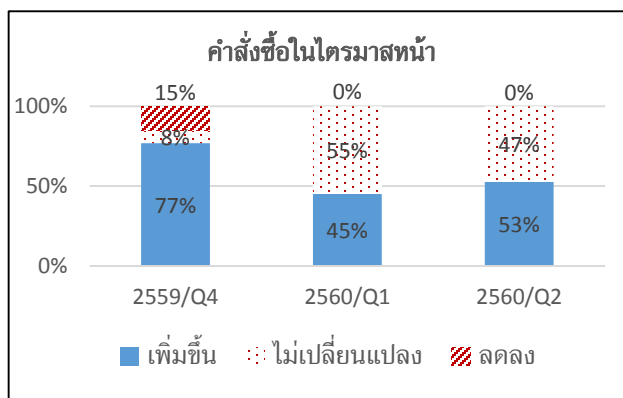
อสังหาริมทรัพย์ยังมีแนวโน้มปรับตัวขึ้นเพียงบางกลุ่ม การเปิดโครงการใหม่คาดว่าจะมาจากผู้ประกอบการส่วนกลาง ขณะที่ผู้ประกอบการท้องถิ่นยังคงชะลอการเปิดโครงการใหม่โดยเน้นขายหน่วยเหลือขายสะสมให้หมดก่อน

สัดส่วนผู้ตอบแนวโน้มความเชื่อมั่นของธุรกิจไตรมาสหน้า



ที่มา: ข้อมูล BLP ภาคใต้ รอบสำรวจ Q2 ปี 2560

สัดส่วนผู้ตอบแนวโน้มคำสั่งซื้อสินค้าไตรมาสหน้า



ที่มา: ข้อมูล BLP ภาคใต้ รอบสำรวจ Q2 ปี 2560

การเกษตร: ปริมาณผลผลิตปรับเปลี่ยนตามสภาพอากาศที่ดีกว่าปีก่อน

ไตรมาสที่ 2 ปี 2560 ภาพรวมผลผลิตทางการเกษตรปรับเปลี่ยน จากช่วงเดียวกันปีก่อน ตามปริมาณผลผลิตปาล์มน้ำมัน ยางพารา และกุ้งเพาะเลี้ยงเป็นสำคัญ ตามสภาพอากาศที่เอื้อต่อการผลิตหลังจากเจอภาวะภัยแล้งในปีที่ผ่านมาประกอบกับเป็นช่วงฤดูกาลผลิต อย่างไรก็ตาม ผลผลิตสัตว์น้ำจากประมงทะเลลดลงเมื่อเทียบกับช่วงเดียวกันปีก่อนจากการแก้ไขปัญหาการทำประมงผิดกฎหมาย ขาดการรายงานและไร้การควบคุม (Illegal, Unreported and Unregulated Fishing : IUU Fishing) ทำให้มีการออกเรือประมงเพื่อจับสัตว์น้ำลดลง **ด้านราคาสินค้าเกษตรมีทิศทางลดลงตามปริมาณผลผลิตที่เพิ่มขึ้น** โดยเฉพาะราคาปาล์ม ขณะที่ราคายางยังคงปรับเปลี่ยนจากช่วงเดียวกันปีก่อน อย่างไรก็ตามเริ่มเห็นสัญญาณการปรับลดลงอย่างรวดเร็วของราคายางในช่วงปลายไตรมาส

Insight:

เกษตรกรยังคงใช้จ่ายอย่างระมัดระวังแม้ช่วงที่ผ่านมาราคาสินค้าเกษตรที่ปรับเปลี่ยนส่งผลให้รายได้เกษตรกรปรับตัวดีขึ้น แต่ราคาสินค้าเกษตรยังคงมีความผันผวน

ยางพารา ผลผลิตปรับเปลี่ยนเล็กน้อยเมื่อเทียบกับช่วงเดียวกันปีก่อน ตามสภาพอากาศที่เอื้ออำนวยกว่าด้านราคายางขยายตัวเมื่อเทียบกับช่วงเดียวกันปีก่อน อย่างไรก็ตามราคายางปรับตัวลดลงต่อเนื่องตั้งแต่ต้นเดือนมิถุนายน

ปาล์มน้ำมัน ผลผลิตปาล์มน้ำมันในภาคใต้ปรับเปลี่ยนจากช่วงเดียวกันปีก่อน จากสภาพอากาศที่เอื้อต่อการผลิตหลังเจอภาวะภัยแล้งในปีที่ผ่านมาประกอบกับเป็นช่วงฤดูกาลผลิต ทำให้โรงงานสกัดน้ำมันปาล์มลดการแข่งขันกันซื้อวัตถุดิบเพื่อป้อนเข้าโรงงานผลิต ส่งผลให้ราคาผลปาล์มน้ำมันปรับตัวลดลงเมื่อเทียบกับช่วงเดียวกันปีก่อน

ประมง กุ้งเพาะเลี้ยงผลผลิตเพิ่มขึ้นจากช่วงเดียวกันปีก่อนตามการลงลูกกุ้งที่ล่าช้า เนื่องจากสภาพอากาศที่เปลี่ยนแปลง และได้รับผลกระทบจากอุทกภัยในหลายพื้นที่ในช่วงต้นไตรมาสที่ 1 ด้านผลผลิตสัตว์น้ำจากประมงทะเลลดลงเมื่อเทียบกับไตรมาสเดียวกันปีก่อนจากการแก้ไขปัญหา IUU ทำให้การออกเรือประมงเพื่อจับสัตว์น้ำลดลง

แนวโน้มไตรมาสที่ 3 ปี 2560 คาดว่าผลผลิตทางการเกษตรจะปรับเปลี่ยน ตามการเพิ่มขึ้นของผลผลิตยาง และปาล์มน้ำมันจากสภาพอากาศที่ดีกว่าปีก่อน เช่นเดียวกับผลผลิตกุ้งเพาะเลี้ยงที่คาดว่าจะปรับเปลี่ยนตามสภาพอากาศและการพัฒนาการเลี้ยงระบบใหม่มากขึ้น อย่างไรก็ตามเมื่อเทียบกับไตรมาสก่อนหน้า ปริมาณผลผลิตปาล์มน้ำมันจะลดลงจากการสิ้นสุดฤดูกาลการผลิต ส่วนผลผลิตสัตว์น้ำจากการทำประมงยังคงทรงตัวเนื่องจากคาดว่า การแก้ไขปัญหา IUU ยังไม่คลี่คลาย

ภาคการผลิต: ส่วนใหญ่ปรับตัวดีขึ้นต่อเนื่อง ตามปริมาณวัตถุดิบที่ปรับตัวดีขึ้น มีเพียงวัตถุดิบอาหารทะเลจากการทำประมงที่ยังคงประสบปัญหา IUU

ไตรมาสที่ 2 ปี 2560 ผู้ประกอบการภาคการผลิตส่วนใหญ่มองว่าการผลิตภาคได้ปรับตัวขึ้นจากช่วงเดียวกันปีก่อนตามราคาและปริมาณวัตถุดิบเป็นสำคัญ โดยกลุ่มธุรกิจส่งออกยางทั้งยางแท่ง น้ำยางข้น ยางคอมพาวนด์ ยางแผ่นรมควัน ปรับเพิ่มขึ้นตามราคาขางพารา แม้ว่าราคาจะลดลงอย่างรวดเร็วในช่วงท้ายไตรมาส แต่โดยรวมยังปรับดีกว่าช่วงเดียวกันปีก่อน ขณะที่ปริมาณคำสั่งซื้อส่วนใหญ่ค่อนข้างทรงตัว ในส่วนกลุ่มธุรกิจปาล์มน้ำมันที่ปรับเพิ่มขึ้นตามปริมาณผลปาล์มน้ำมัน หลังประสบปัญหาภัยแล้งในช่วงเดียวกันของปีก่อน และมีปริมาณคำสั่งซื้อที่ปรับเพิ่มขึ้น กลุ่มส่งออกอาหารทะเลปรับตัวขึ้นตามกลุ่มอาหารทะเลแช่เย็นแช่แข็งและแปรรูป โดยเฉพาะกลุ่มส่งออกกุ้งแช่เย็นแช่แข็งที่ปรับเพิ่มขึ้นตามปริมาณกุ้งและคำสั่งซื้อ หลังการเพาะเลี้ยงกุ้งช่วงต้นปีเริ่มให้ผลผลิต รวมทั้งคู่แข่งจากต่างประเทศประสบปัญหาโรคระบาด ซึ่งแตกต่างจากช่วงหลายปีก่อน ซึ่งวัตถุดิบกุ้งขาดแคลนจากปัญหาจากโรคตายด่วน (Early Mortality Syndrome: EMS)

อย่างไรก็ตาม กลุ่มธุรกิจส่งออกวัตถุดิบอื่น อาทิ ปลา และปลาหมึก ยังคงทรงตัว หลังได้รับผลกระทบปัญหา IUU ทำให้ขาดแคลนวัตถุดิบผลิต ส่งผลให้ผู้ประกอบการบางรายในกลุ่มดังกล่าวมีการนำเข้าวัตถุดิบจากต่างประเทศ

แนวโน้มไตรมาสที่ 3 ปี 2560 ผู้ประกอบการส่วนใหญ่มองว่าภาวะธุรกิจการผลิตยังคงปรับตัวขึ้นเล็กน้อยจากช่วงเดียวกันปีก่อนตามปริมาณวัตถุดิบที่มีต่อเนื่อง โดยผู้ประกอบการกลุ่มธุรกิจปาล์มน้ำมันส่วนใหญ่มองว่าปริมาณคำสั่งซื้อยังคงมีอยู่ตามการบริโภคน้ำมันปาล์มหลังจากมีการเปิดภาคเรียนของสถานศึกษา ด้านกลุ่มส่งออกกุ้งแช่เย็นแช่แข็งที่คาดว่ารายได้จะปรับเพิ่มขึ้นเนื่องจากผู้ประกอบการมีการสต็อกวัตถุดิบในราคาที่ถูกลงในไตรมาสก่อนหน้า และปริมาณคำสั่งซื้อที่ปรับเพิ่มขึ้นตามคู่แข่งประสบปัญหาเรื่องวัตถุดิบ อย่างไรก็ตาม ผู้ประกอบการกลุ่มส่งออกยางพาราคาดว่า ภาวะธุรกิจจะทรงตัวตามแนวโน้มคำสั่งซื้อที่อาจทรงตัวหรือชะลอลงจากปริมาณสต็อกยางประเทศจีนที่ยังมีอยู่มาก เช่นเดียวกันกับรายได้ที่คาดว่าทรงตัวตามราคาขางพาราที่เริ่มลดลงในปลายไตรมาสที่ 2

Insight:

ผู้ประกอบการน้ำยางชั้นรายกลางและเล็กสามารถทำตลาดกับลูกค้าที่ต้องการใช้วัตถุดิบเพื่อผลิตสินค้าคุณภาพสูง โดยการควบคุมคุณภาพวัตถุดิบตั้งแต่การรับซื้อ เช่น รับซื้อจากกลุ่มยางในหมู่บ้านที่รวมตัวกัน/รถกระบะเล็กที่รวบรวมยาง ทำให้ได้วัตถุดิบที่สด สะอาด ใหม่ทุกวัน ขณะที่รายใหญ่ทำได้ยากเนื่องจากต้องการปริมาณมาก ต้องอาศัยการรวบรวมจากบ่อยาง/จุดรับซื้อใหญ่ๆ ซึ่งรับซื้อมาจากทั่วไปทำให้ควบคุมคุณภาพได้ยาก

ธุรกิจอาหารทะเลแช่เย็นแช่แข็งแปรรูป ยังไม่มีการลงทุนด้านเครื่องจักร เนื่องจากงานที่ทำยังจำเป็นต้องใช้แรงงานคนอยู่

การบริโภคภาคเอกชน: เริ่มเห็นสัญญาณการใช้จ่ายในบางกลุ่มปรับเพิ่มขึ้น

ไตรมาสที่ 2 ปี 2560 ผู้ประกอบการส่วนใหญ่ประเมินการบริโภคภาคได้ปรับดีขึ้นตามกำลังซื้อภาคเกษตรที่ปรับตัวดีขึ้นตามทิศทางราคาพืชผลการเกษตรที่อยู่ในเกณฑ์ดีเมื่อเปรียบเทียบกับช่วงเดียวกันปีก่อน สะท้อนจากยอดขายร้านค้าวัสดุและผลิตภัณฑ์เกี่ยวกับการเกษตรที่ขยายตัวเพิ่มขึ้นทั้งในเชิงมูลค่าการซื้อขายและคุณภาพสินค้า เช่นเดียวกับยอดขายกลุ่มสินค้าคงทน อาทิ รถยนต์นั่งส่วนบุคคล รถบรรทุกส่วนบุคคล และรถจักรยานยนต์ ซึ่งเป็นผลจากรายได้ภาคเกษตรที่ปรับตัวดีขึ้นจากผลทางด้านราคาเป็นสำคัญ โดยเฉพาะเกษตรกรชาวสวนทุเรียนและสวนปาล์ม ด้านยอดขายสินค้าอุปโภคและบริโภคปรับดีขึ้น โดยเฉพาะสินค้าในหมวดจำเป็น อาทิ อาหารและเสื้อผ้าเครื่องนุ่งห่ม โดยปรับดีขึ้นทั้งกลุ่มลูกค้าภายในประเทศ และลูกค้ากลุ่มนักท่องเที่ยวต่างชาติ โดยเฉพาะชาวจีนที่ปรับเพิ่มขึ้น

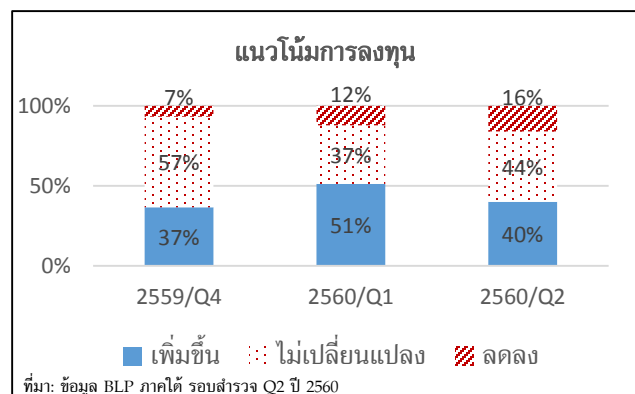
อย่างไรก็ตาม การบริโภคกลุ่มนอกภาคเกษตรยังคงทรงตัว เนื่องจากมีความระมัดระวังการใช้จ่ายหลังเคยประสบปัญหาหนี้สินที่สูงจากช่วงภาวะเศรษฐกิจตกต่ำในอดีต แต่เริ่มเห็นการฟื้นตัวของยอดซื้อสินค้าคงทนจากกลุ่มผู้ประกอบการธุรกิจส่วนตัว โดยเฉพาะรถยนต์นั่งส่วนบุคคลขนาดเล็กและ Eco-car ที่ยังคงมียอดขายดี นอกจากนี้ ผู้ประกอบการบางกลุ่มยังคงเผชิญกับการแข่งขันในตลาดโดยเฉพาะด้านราคา จึงส่งผลให้ความสามารถในการประกอบธุรกิจมีกำไรปรับลดลง

แนวโน้มไตรมาสที่ 3 ปี 2560 ผู้ประกอบการส่วนใหญ่มองว่าการบริโภคภาคเอกชนยังคงปรับดีขึ้น สะท้อนจากกลุ่มธุรกิจการค้าที่คาดว่าจะปรับดีขึ้น แม้รายได้เกษตรกรเริ่มลดลงตามราคาสินค้าเกษตรเริ่มที่ลดลงอย่างรวดเร็วในท้ายไตรมาสที่ 2 แต่คาดว่าจะยังคงปรับดีขึ้นจากช่วงเดียวกันของปีก่อน ประกอบกับแรงหนุนจากงบประมาณรายจ่ายเพื่อการลงทุนจากรัฐ ซึ่งจะเป็นปัจจัยสนับสนุนการบริโภคภาคเอกชนให้ยังคงขยายตัวได้ในระยะถัดไป

การลงทุนภาคเอกชน: เริ่มเห็นสัญญาณที่ดีในบางกลุ่มธุรกิจ

ไตรมาสที่ 2 ปี 2560 ผู้ประกอบการบางกลุ่มธุรกิจมีแนวโน้มการลงทุนต่อเนื่องจากปีก่อน โดยส่วนใหญ่จะเห็นสัญญาณการลงทุนในกลุ่มธุรกิจการค้าและกลุ่มอสังหาริมทรัพย์ โดยผู้ประกอบการค้ารถยนต์ส่วนใหญ่มีแผนลงทุน อาทิขยายสาขาในพื้นที่ที่มีแนวโน้มการเติบโตของเศรษฐกิจ และเปิดสาขาขายรถยนต์มือสองเพื่อหารายได้เพิ่ม ส่วนกลุ่มผู้ประกอบการห้างสรรพสินค้ามีการปรับปรุงอาคารและสถานที่ให้ทันสมัยมากขึ้น ทั้งนี้ ผู้ประกอบการกลุ่มธุรกิจการค้ามีการวิเคราะห์พฤติกรรมลูกค้า การทำตลาดดิจิทัล และโฆษณาเพิ่มมากขึ้น สำหรับกลุ่มผู้ประกอบการอสังหาริมทรัพย์ส่วนใหญ่เห็นการลงทุนที่อยู่อาศัยแนวราบ อาทิ บ้านเดี่ยว ทาวน์เฮ้าส์ และบ้านแฝด เนื่องจากยังมีความต้องการต่อเนื่อง

ทั้งนี้ การลงทุนในกลุ่มธุรกิจอื่นยังไม่เห็นสัญญาณการลงทุนของผู้ประกอบการที่ชัดเจน อย่างไรก็ตาม ผู้ประกอบการบางส่วนเริ่มออกไปลงทุนในต่างประเทศ อาทิ กลุ่มธุรกิจขนส่งที่มีการออกไป



ลงทุนในประเทศอินโดนีเซีย และกลุ่มส่งออกอาหารทะเลที่จะออกไปลงทุนที่พม่าเพื่อรับซื้อวัตถุดิบ นอกจากนี้ เริ่มเห็นสัญญาณการแตกไลน์ธุรกิจเพื่อหารายได้เพิ่มและการปรับเปลี่ยนบทบาทของธุรกิจ โดยเฉพาะกลุ่มผู้ประกอบการภาคการผลิต อาทิ ธุรกิจปาล์มน้ำมันที่มีการผลิตพลังงานทดแทน และกลุ่มส่งออกอาหารทะเล และบางพาราแปรรูปที่เริ่มปรับเปลี่ยนรูปแบบธุรกิจเป็นศูนย์กลางมากยิ่งขึ้น

ในระยะต่อไป ผู้ประกอบการส่วนใหญ่คาดว่าแนวโน้มการลงทุนยังไม่ชัดเจน เนื่องจากยังคงจับตารอการฟื้นตัวของเศรษฐกิจที่ชัดเจน รวมทั้งปัจจัยเรื่องความผันผวนของราคาสินค้าเกษตร และเรื่องการจ้างงานแรงงานต่างด้าวในบางกลุ่มธุรกิจ ขณะที่ผู้ประกอบการบางส่วนมีการลงทุนไปแล้วก่อนหน้านี้

ภาคบริการ: ลดลงเล็กน้อยตามการแข่งขันที่สูงของกลุ่มธุรกิจโรงแรม

ไตรมาสที่ 2 ปี 2560 ผู้ประกอบการส่วนใหญ่มองว่าภาวะธุรกิจบริการปรับลดลงเล็กน้อยจากช่วงเดียวกันปีก่อนตามกลุ่มธุรกิจโรงแรมอ่าวไทยและภาคใต้ตอนล่างเป็นสำคัญ โดยกลุ่มโรงแรมฝั่งอ่าวไทยปรับลดลงตามการแข่งขันด้านราคาที่สูงขึ้น ประกอบกับได้รับผลกระทบจากโรงแรมขนาดใหญ่จัดโปรโมชั่นลดราคาห้องพักในช่วง low season ขณะที่ ฝั่งภาคใต้ตอนล่างได้รับผลกระทบจากกำลังซื้อที่อ่อนแอของนักท่องเที่ยวมาเลเซีย จากเศรษฐกิจที่เปราะบางตั้งแต่กลางปี 2559 รวมทั้งการเริ่มบังคับใช้กฎหมายเข้มงวดนิรภัยของไทย ทำให้มีการยกเลิกการจองบางส่วนในช่วงสงกรานต์ เนื่องจากรถบัสปรับตัวไม่ทัน สอดคล้องกับกลุ่มธุรกิจขนส่งทางบกที่ปรับลดลงตามการแข่งขันที่สูง และพฤติกรรมของผู้บริโภคที่เปลี่ยนไปซื้อสินค้าผ่าน Online และจาก hyper market (Big C, Lotus และ Macro) มากขึ้น

Insight:

ภาวะ oversupply ในธุรกิจโรงแรมเป็นสิ่งที่น่ากังวล โดยกลุ่มธุรกิจควรมีการร่วมมือกันในการกำหนดราคาห้องพัก ประกอบกับการเปิดให้บริการของ chained-brand hotels ในพื้นที่อาจส่งผลให้มีการแข่งขันแย่งพนักงานในธุรกิจโรงแรมเพิ่มมากขึ้น

อย่างไรก็ดี ภาวะธุรกิจบริการบางกลุ่มยังปรับดีขึ้นจากช่วงเดียวกันปีก่อน โดยภาวะกลุ่มธุรกิจโรงแรมฝั่งอันดามันยังปรับดีขึ้นเล็กน้อย ตามจำนวนนักท่องเที่ยวจีนและยุโรปที่เพิ่มขึ้นค่อนข้างมากในช่วงกลางไตรมาส เนื่องจากคู่แข่งแถบแอฟริกาตอนเหนือมีปัญหาเรื่องความปลอดภัย อย่างไรก็ตาม บางส่วนยังได้รับผลกระทบจากสภาพอากาศแปรปรวนมีฝนตกมาก ทำให้ลูกค้าส่วนหนึ่งเปลี่ยน Destination ขณะเดียวกันกลุ่มธุรกิจขนส่งทางอากาศยังขยายตัวดี ตามการท่องเที่ยวที่เติบโตอย่างต่อเนื่อง รวมทั้งเริ่มมีสายการบินตรงจากประเทศจีนเข้ามาในภาคใต้เพิ่มขึ้น และการเพิ่มเที่ยวบินของสายการบินต้นทุนต่ำ

Insight:

การพัฒนากระบวนการขนส่งของไทยให้ได้มาตรฐานและทันสมัยทำได้ยาก เนื่องจากปัญหาการต่อต้านของคนในพื้นที่และขาดการประสานงานที่ดีของภาครัฐ

แนวโน้มไตรมาสที่ 3 ปี 2560

ผู้ประกอบการส่วนใหญ่มองว่าภาพรวมภาวะธุรกิจบริการทรงตัวจากช่วงเดียวกันปีก่อน แต่อาจดีขึ้นในบางกลุ่มธุรกิจ โดยผู้ประกอบการ

ผู้ประกอบการขนส่งมีความเห็นว่าการกำหนดความเร็วในการขั้บรถบรรทุกไม่ให้เกิน 60 กม./ชั่วโมง ทำให้ต้นทุนค่าขนส่งเพิ่มขึ้นจากค่าแรงล่วงเวลาเนื่องจากต้องใช้ระยะเวลาการขนส่งที่ยาวขึ้น

กลุ่มโรงแรมยังมองว่าจำนวนนักท่องเที่ยวจีนยังอยู่ในเกณฑ์ดี แต่ยังมีปัจจัยเสี่ยงของการแข่งขันด้านราคาจาก

โรงแรมที่มีแนวโน้มเพิ่มขึ้น และปัญหาค่าเงินริงกิตอ่อน ซึ่งกระทบจำนวนนักท่องเที่ยวมาเลเซีย อย่างไรก็ตาม กลุ่มธุรกิจขนส่งยังคงมีแนวโน้มขยายตัว โดยเฉพาะกลุ่มขนส่งทางอากาศ

ภาคอสังหาริมทรัพย์: ภาพรวมผู้ประกอบการส่วนใหญ่มีการเปิดจำนวนโครงการใหม่ลดลง และโครงการมีขนาดเล็กลง อย่างไรก็ตาม กลุ่มที่อยู่อาศัยแนวราบยังปรับตัวดี

ไตรมาสที่ 2 ปี 2560 ธุรกิจอสังหาริมทรัพย์ปรับเพิ่มขึ้นเฉพาะกลุ่มที่อยู่อาศัยแนวราบ อาทิ กลุ่มบ้านเดี่ยว บ้านแฝด บ้านทาวน์เฮ้าส์ ตามความต้องการที่ยังมีต่อเนื่อง ด้านอาคารชุดราคาสูง ความต้องการยังทรงตัว ขณะที่อาคารพาณิชย์และอาคารชุดราคาระดับกลางชะลอตัวลง ทั้งนี้ ภาพรวมผู้ประกอบการส่วนใหญ่มีการเปิดจำนวนโครงการใหม่ลดลง และโครงการมีขนาดเล็กลง เนื่องจากสต็อกเหลือขายในบางพื้นที่ยังมีอีกจำนวนมาก และการแข่งขันสูงจากผู้ประกอบการส่วนกลาง รวมทั้งได้รับผลกระทบจากความต้องการที่อยู่อาศัยในภาคใต้ที่ยังไม่แข็งแรง โดยส่วนหนึ่งเป็นผลมาจากภาวะหนี้ครัวเรือน ทำให้ผู้บริโภคในกลุ่มรายได้ต่ำ ประสบปัญหารายได้คงเหลือไม่เพียงพอในการผ่อนชำระ รวมทั้งผู้ประกอบการธุรกิจส่วนตัวและเกษตรกร ประสบปัญหาขาดเอกสารแสดงที่มาของรายได้ไม่ชัดเจน จึงไม่ผ่านการพิจารณาสินเชื่อจากสถาบันการเงิน เนื่องจากมีความเข้มงวดในการพิจารณาสินเชื่อ นอกจากนี้ในช่วงเดียวกันปีก่อน ภาครัฐมีมาตรการลดค่าธรรมเนียมการโอนและจดทะเบียน ซึ่งส่งผลให้ผู้บริโภคมีการเร่งซื้อที่อยู่อาศัยในช่วงเดียวกันปีก่อน โดยเฉพาะเดือนเมษายน 2559 ซึ่งเป็นช่วงใกล้สิ้นสุดมาตรการ ทั้งนี้เห็นผู้ประกอบการหลายรายมีการจัดรายการส่งเสริมการขายอย่างต่อเนื่อง อาทิ การแถมเครื่องใช้ในบ้าน รถยนต์ ฟรีค่าโอน ฟรีค่าส่วนกลาง

Insight:

ผู้ประกอบการอสังหาริมทรัพย์ ยังไม่มีความกังวลต่อร่าง พ.ร.บ.ภาษีที่ดินฯ ฉบับใหม่เนื่องจากไม่ได้มีกลยุทธ์ซื้อที่ดินกักตุนไว้มาก รวมทั้งเมื่อซื้อที่ดินก็จะเร่งพัฒนาเป็นโครงการอสังหาริมทรัพย์ทันที

แนวโน้มไตรมาสที่ 3 ปี 2560 ผู้ประกอบการส่วนใหญ่มองว่ามีแนวโน้มจะเปิดโครงการบ้านแนวราบมากกว่าอาคารชุด โดยคาดว่าโครงการใหม่ที่เกิดขึ้นส่วนใหญ่เป็นโครงการของผู้ประกอบการจากส่วนกลาง ส่วนผู้ประกอบการท้องถิ่นยังชะลอการเปิดโครงการใหม่ โดยจะจำหน่ายจากหน่วยเหลือขายสะสมที่มีอยู่ให้หมดก่อน หากมีการเปิดโครงการใหม่จะมีขนาดเล็กลง เพื่อป้องกันความเสี่ยงจากภาวะตลาดที่ยังฟื้นตัวไม่คืนัก อย่างไรก็ตาม ผู้ประกอบการยังมองว่าความต้องการที่อยู่อาศัยมีแนวโน้มปรับตัวดีขึ้นแบบค่อยเป็นค่อยไปตามภาวะเศรษฐกิจของภาคใต้โดยรวม

ภาคการเงิน: เงินฝากขยายตัวตามราคาสินค้าเกษตรอยู่ในระดับสูงและรายได้จากการท่องเที่ยวที่ขยายตัว ขณะที่สินเชื่อขยายตัวในอัตราชะลอตัว เนื่องจากการชำระคืนของธุรกิจ

ไตรมาสที่ 2 ปี 2560 กลุ่มสถาบันการเงินมีเงินฝากขยายตัวเพิ่มขึ้น ขณะที่เงินให้สินเชื่อขยายตัวในอัตราชะลอตัว โดยเงินฝากที่ปรับเพิ่มขึ้นเป็นผลจากเงินฝากภาครัฐในงบกลุ่มจังหวัด และเงินฝากภาคประชาชน ที่ได้รับปัจจัยหนุนจากราคาสินค้าเกษตรอยู่ในระดับสูงและรายได้จากการท่องเที่ยวที่ขยายตัว ประกอบกับมีการออก

ผลิตภัณฑ์เงินฝากจึงใจมากขึ้น และแคมเปญเงินฝากออมทรัพย์ดอกเบี้ยพิเศษ ด้านเงินให้สินเชื่อขยายตัวในอัตราชะลอลง เนื่องจากการชำระคืนของธุรกิจ อย่างไรก็ตามมูลค่าการขอสินเชื่อใหม่ขยายตัวดีจากลูกค้ารายเดิม โดยเฉพาะธุรกิจรับซื้อยางพารา ด้านธุรกิจที่ธนาคารมองว่าน่าสนับสนุนสินเชื่อ ได้แก่ สินเชื่อกลุ่มธุรกิจค้าวัสดุก่อสร้าง ที่รับงานโครงการลงทุนของภาครัฐ และสินเชื่อที่เกี่ยวกับสินค้าและบริการด้านสุขภาพและกีฬา เป็นสำคัญ อย่างไรก็ตามภาพรวม NPL เพิ่มขึ้นเล็กน้อย จากธุรกิจ SMEs และครัวเรือน แต่สามารถประคองได้ เพราะมีการติดตามอย่างใกล้ชิด ประกอบกับธนาคารคัดกรองเฉพาะสินเชื่อที่มีคุณภาพ ส่งผลให้อัตราการปฏิเสธสินเชื่ออยู่ที่ประมาณร้อยละ 40-50 สำหรับกลุ่มครัวเรือนและเกษตรกรรายย่อยที่ได้รับผลกระทบจากอุทกภัยมีการพักชำระเงินต้น แต่ยังมีความสามารถในการชำระหนี้

Insight:

Prompt Pay ทำให้ต้นทุนของสาขาธนาคารลดลง เช่น กระดาษสลิป และต้นทุนประกันเงินสด แต่การติดตั้งเครื่อง EDC (Electronic Data Capture) ยังไม่เพิ่มขึ้นเท่าที่ควร เนื่องจากร้านค้าที่ติดตั้ง EDC กังวลเรื่องภาษี

ทั้งนี้ ธนาคารบริหารต้นทุนโดยขยายฐานเงินฝากประเภทกระแสรายวันและออมทรัพย์มากขึ้น แทนเงินฝากประจำที่มีต้นทุนดอกเบี้ยสูงกว่า อย่างไรก็ตามลูกค้าบางส่วนโยกไปลงทุนกลุ่ม wealth มากขึ้น อาทิ กองทุนรวมระยะสั้น 6 เดือน และ 12 เดือน โดยลูกค้ามีความรู้ด้านนี้มากขึ้น และเข้ามาใช้บริการเองเพิ่มขึ้น

แนวโน้มไตรมาส 3 ปี 2560 กลุ่มสถาบันการเงินมองว่าจะขยายสินเชื่อเพิ่มมากขึ้นกว่าปีที่ผ่านมา เพื่อชดเชยที่ปีก่อนลดลงจากความเข้มงวดในการให้สินเชื่อ โดยคาดว่าจะเน้นขยายฐานลูกค้าใหม่ให้มากขึ้น และผ่อนคลายกฎเกณฑ์ลง ทั้งนี้เริ่มเห็นสัญญาณมีมาตรการการให้สินเชื่อที่ยืดหยุ่นขึ้นในบางธนาคาร

การจ้างงาน: ภาพรวมการจ้างงานยังคงทรงตัว แต่แรงงานที่มีทักษะยังคงขาดแคลน

ไตรมาสที่ 2 ปี 2560 การจ้างงานของธุรกิจภาคใต้ยังคงทรงตัว โดยผู้ประกอบการส่วนใหญ่ยังคงมีการจ้างจำนวนแรงงานเท่าเดิม ทั้งนี้ผู้ประกอบการในหลายธุรกิจเน้นเพิ่มประสิทธิภาพแรงงานให้มากขึ้น อาทิ กลุ่มธุรกิจโรงแรมที่เน้นให้พนักงานสามารถทำงานได้หลายหน้าที่ และกลุ่มธุรกิจยานยนต์ที่มีการจัดอบรมพนักงานเพิ่มมากขึ้น นอกจากนี้ เริ่มเห็นสัญญาณการใช้เครื่องจักรแทนแรงงานของผู้ประกอบการบางส่วน อาทิ กลุ่มธุรกิจยางแปรรูป และปาล์มน้ำมัน

อย่างไรก็ดี ผู้ประกอบการบางส่วนยังคงประสบปัญหาขาดแคลนแรงงาน โดยเฉพาะกลุ่มประมงและส่งออกอาหารทะเล โดยกลุ่มธุรกิจดังกล่าวมีความต้องการแรงงานต่างด้าว (Unskilled Labor) โดยเฉพาะเพศชายเพิ่ม เนื่องจากการผลิตอาหารทะเลส่วนใหญ่ยังจำเป็นต้องใช้แรงงาน ไม่สามารถทดแทนด้วยเครื่องจักรได้ ขณะที่กลุ่มธุรกิจยานยนต์และก่อสร้างที่ยังคงมีความต้องการแรงงานฝีมือ อาทิ ช่าง

ในระยะต่อไป ผู้ประกอบการส่วนใหญ่คาดว่าจะการจ้างงานจะยังคงทรงตัว ยกเว้นกลุ่มประมงและส่งออกอาหารทะเลที่คาดว่าจะการจ้างงานปรับลดลงจากการแก้ไขปัญหาแรงงานต่างด้าว ทั้งนี้ผู้ประกอบการส่วนใหญ่เริ่มให้ความสำคัญกับประสิทธิภาพแรงงานที่มีอยู่ และการบริหารต้นทุนของธุรกิจเพิ่มมากขึ้น อย่างไรก็ตาม หลายกลุ่มธุรกิจยังคงขาดแคลนแรงงานที่มีฝีมือและทักษะ

ต้นทุนการผลิตและราคาขาย: ภาพรวมปรับเพิ่มขึ้นตามราคาวัตถุดิบและค่าแรงเป็นสำคัญ ขณะที่ราคาขายทรงตัวตามการแข่งขันที่สูง

ไตรมาสที่ 2 ปี 2560 ภาพรวมต้นทุนของธุรกิจภาคใต้ปรับเพิ่มขึ้น โดยภาคการผลิตปรับเพิ่มตาม ราคาสินค้าเกษตรที่สูงกว่าปีก่อน และการขาดแคลนวัตถุดิบในกลุ่มอาหารทะเลแปรรูป ขณะที่ธุรกิจอื่น ๆ ปรับเพิ่มตามค่าแรงและการแข่งขันเป็นสำคัญ อาทิ กลุ่มธุรกิจกลุ่มอสังหาริมทรัพย์ที่ปรับเพิ่มจากค่าแรงช่างฝีมือ และค่าดูแลรักษาบ้านที่ยังจำหน่ายไม่ได้ รวมทั้งการทำการตลาดและส่งเสริมการขาย อาทิ การประชาสัมพันธ์ ของแถม ค่าธรรมเนียมที่จัดโปรโมชั่นให้ลูกค้า เช่นเดียวกับกลุ่มธุรกิจโรงแรมที่ปรับเพิ่มขึ้นเล็กน้อยจากวัตถุดิบอาหารและค่าแรงเป็นสำคัญ อย่างไรก็ตาม ผู้ประกอบการธุรกิจการค้าส่วนใหญ่มีการปรับลดต้นทุนลงเล็กน้อย อาทิ กลุ่มธุรกิจห้างสรรพสินค้าที่ประหยัดการใช้ไฟฟ้าเพิ่มมากขึ้น และบางรายมีการร่วมมือกับ supplier จัดทำแผนการขนส่งสินค้าใหม่ร่วมกันเพื่อประหยัดค่าใช้จ่าย

ด้านราคาขายยังมีแนวโน้มทรงตัวตามกลุ่มธุรกิจส่วนใหญ่ โดยราคาขายกลุ่มธุรกิจยางแปรรูปยังทรงตัวตามราคาสินค้าเกษตรที่ยังผันผวน เช่นเดียวกับกลุ่มธุรกิจการค้าและอสังหาริมทรัพย์ที่คาดว่าราคาขายยังทรงตัวต่อเนื่องจากการแข่งขันที่สูง ซึ่งอาจกระทบต่อการตัดสินใจของลูกค้า ขณะที่ราคาขายกลุ่มธุรกิจท่องเที่ยวมีแนวโน้มปรับลดลงเล็กน้อยจากปัญหาเรื่อง oversupply ของโรงแรม อย่างไรก็ตาม ผู้ประกอบการหลายธุรกิจมองว่ายังสามารถปรับราคาเพิ่มขึ้นได้บ้าง ถ้าต้นทุนปรับสูงขึ้น ยกเว้นกลุ่มธุรกิจโรงแรม

ในระยะต่อไป ผู้ประกอบการส่วนใหญ่ยังมองว่าภาพรวมต้นทุนจะใกล้เคียงกับช่วงที่ผ่านมา อย่างไรก็ตาม ผู้ประกอบบางส่วนยังมีความกังวลเรื่องราคาน้ำมัน และการปรับราคาค่า ft (ไฟฟ้า) ซึ่งอาจกระทบต้นทุนโดยรวม

ส่วนเศรษฐกิจภาค สำนักงานภาคใต้
กรกฎาคม 2560