



# คุณภาพของการเจริญเติบโตจากมิติของ การกระจายรายได้ : ปัญหา และทางออก

บทวิจารณ์ โดย

นิพนธ์ พัวพงศกร

สถาบันวิจัยเพื่อการพัฒนาประเทศไทย

งานสัมมนาทางวิชาการธนาคารแห่งประเทศไทยประจำปี 2556  
เรื่อง “ วารากฐานสู่การเติบโตอย่างยั่งยืนของเศรษฐกิจไทย “  
จัดโดยธนาคารแห่งประเทศไทย Centara Grand at Central World  
19-20 กันยายน 2556

1

[www.tdri.or.th](http://www.tdri.or.th)



## ประเด็นวิจารณ์

- คำชื่นชม
- งานวิจัยชิ้นนี้ขยายขอบวงองค์ความรู้ใหม่  
อย่างไร
- ข้อจำกัดของการศึกษา
- ความเห็นเพิ่มเติมเกี่ยวกับผลการศึกษา
- ข้อเสนอเพิ่มเติมเรื่องกรอบนโยบาย  
การเจริญเติบโตแบบมีคุณภาพ

2

[www.tdri.or.th](http://www.tdri.or.th)



# 1. คำชื่นชม

- บทความวิชาการด้านการกระจายรายได้ที่ดีที่สุดเรื่องหนึ่งของไทย

- ขยายขอบวงองค์ความรู้ และตอบคำถามที่ค้างคาใจนักเศรษฐศาสตร์ว่าทำไมความเหลื่อมล้ำทางรายได้ของไทยจึงค่อนข้างสูงและระยะหลังมีแนวโน้มขึ้น ๆ ลง ๆ
- บทความครอบคลุมเนื้อหาสาระที่สำคัญและวิเคราะห์อย่างละเอียดละออตั้งแต่
  - (ก) สภาพปัญหาการกระจายรายได้ของไทยการเทียบกับต่างประเทศ พลวัตของปัญหาที่ลักษณะเปลี่ยนไปจากอดีต การวัดตัวขับเคลื่อน (drivers) ที่ทำให้ปัญหาการกระจายรายได้เปลี่ยนไป

3

[www.tdri.or.th](http://www.tdri.or.th)



## คำชื่นชม (ต่อ)

- (ข) การวิเคราะห์เจาะลึกเรื่องกลไกตลาดว่า เศรษฐกิจไทยมีกลไกการไล่กวดของรายได้ที่ช่วยลด ความเหลื่อมล้ำหรือไม่ การศึกษาความไม่เท่าเทียมกันของโอกาสของกลุ่มคนยากจน หรือ “การผลิตซ้ำซึ่งความยากจน” ผลการวิเคราะห์ทำให้ได้ภาพสรุปว่าการเจริญเติบโตของไทยส่วนไหนมีคุณภาพและทั่วถึง ส่วนไหนที่ยังมีปัญหา ทำให้คนไทยไม่สามารถเข้าถึงโอกาสได้อย่างเท่าเทียมกัน
  - (ค) ตอนสุดท้ายเป็นการเสนอทางออกเชิงนโยบายเพื่อให้เกิดการพัฒนาแบบมีคุณภาพและทั่วถึง โดยกำหนดกรอบนโยบายที่เป็นระบบครบวงจร 3 ด้าน ได้แก่ การให้โอกาสแก่คนจนและคนชั้นกลางมากขึ้น การ “ดูแล” – “ป้องกัน” มิให้คนรวยบนยอดปิรามิดฉกฉวย “ล้วงกระเป๋า” คนอื่น และการสร้างระบบสวัสดิการพื้นฐาน
- ใช้ภาษาที่อ่านง่าย คนที่ไม่ใช่ นักเศรษฐศาสตร์ เข้าใจได้แม้จะมีสูตรต่าง ๆ ก็ตาม
  - บทความแสดงคุณสมบัติพิเศษของผู้เขียน

4

[www.tdri.or.th](http://www.tdri.or.th)



## 2. งานวิจัยเรื่องนี้สร้างองค์ความรู้ใหม่อย่างไร

- องค์ความรู้ที่มีอยู่ก่อน.....ขอไม่พูด กรุณาอ่านเอง
  - การกระจายรายได้ของไทยแย่งลงในช่วงแรกของการพัฒนา หลังจากปี 2535 เริ่มดีขึ้นแต่แนวโน้มเป็นแบบรถไฟเหาะ...ขึ้น ๆ ลง ๆ : (ปราณี สมชัย)
  - ความเหลื่อมล้ำทางรายได้ มีผลกระทบต่ออัตราการเจริญเติบโตทางเศรษฐกิจ : (Peter Warr, จลองภพและสมชัย)
  - กลุ่มคนจน-คนชั้นกลาง 8 กลุ่มแรกมีส่วนแบ่งรายได้เพิ่มขึ้น แต่กลุ่มคนรวยมีส่วนแบ่งรายได้ลดลง : สมชัยและวิจารณ์
  - Social mobility สมชัย

5

[www.tdri.or.th](http://www.tdri.or.th)



## 2. งานวิจัยเรื่องนี้สร้างองค์ความรู้ใหม่อย่างไร

### ● องค์ความรู้ใหม่จากงานวิจัยเรื่องนี้ 3 ประการ

- (ก)สาเหตุที่การกระจายรายได้โดยรวมไม่มีแนวโน้มดีขึ้น เกิดจากปัญหาของครัวเรือนยากจนที่สุดที่ฐานปิรามิด 5% และครัวเรือนร่ำรวยที่สุดบนยอดปิรามิด 1%
  - หากตัดครัวเรือน 2 กลุ่มนี้ออก การกระจายรายได้ดีขึ้น
- (ข)ระบบเศรษฐกิจมีกลไกที่ทำให้ความเหลื่อมล้ำทางรายได้ลดลง การเจริญเติบโตบางส่วนจึงเป็นแบบมีคุณภาพ
  - กลไกดังกล่าวมีขนาดใกล้เคียงกับการศึกษาในประเทศพัฒนาแล้ว
  - แต่เนื่องจากช่องว่างรายได้ของไทยต่างกันมากถึง 12 เท่า อัตราการปรับตัวให้รายได้ใกล้เคียงกัน ยังไม่เร็วพอ

6

[www.tdri.or.th](http://www.tdri.or.th)



—(ค) คำฉนวนแหล่งที่มาของปัญหากระจายรายได้เป็น (1) การกระจายรายได้ภายในกลุ่ม (2) การกระจายรายได้ระหว่างกลุ่ม (3) การเปลี่ยนแปลงเชิงโครงสร้างของประชากรในกลุ่มต่าง ๆ

- ครั้วเรือที่มีกาการกระจาย รายได้เลวลง ได้แก่ ครั้วเรือในเมือง กทม./อีสาน หัวหน้าครั้วเรือจบการศึกษา มหาวิทยาลัยเป็นผู้ประกอบวิชาชีพและธุรกิจ
- ปัจจัยที่ทำให้กาการกระจาย รายได้ดีขึ้น/คงเดิม คือ การอาศัยในภาคเหนือ-กลาง-ใต้ กลุ่มที่มีการศึกษาไม่เกิน ฉบับมัธยมกลุ่มอาชีพที่เป็นคนงานผู้ประกอบการค้า คนที่เกษียณรับบำนาญ



—โดยสรุป : พลวัตของการเปลี่ยนแปลงโครงสร้างระยะยาวที่ทำให้จุดสะสมปัญหากระจายรายได้เปลี่ยนแปลงจากอดีต

- อดีต ปัญหาความไม่เท่ากันกระจุกตัวที่ภาคเกษตร ผู้มีการศึกษาน้อย คนหนุ่มสาวที่เริ่มทำงาน ฯลฯ
- ปัจจุบันปัญหาย้ายมากระจุกตัวในชุมชนเมือง ผู้ประกอบวิชาชีพผู้มีการศึกษาสูง คนเกษียณ ฯลฯ
- ความเข้าใจการเปลี่ยนแปลงโครงสร้างเศรษฐกิจที่กำลังจะเกิดขึ้น จะช่วยให้รัฐวางนโยบายแก้ปัญหากระจายรายได้ล่วงหน้า



## 3. ข้อจำกัดของการศึกษา

### 3.1 ปัญหาจากสมการรายได้ครัวเรือนต่อหัว 2 ประการ

- ก) สมการที่คำนวณไม่ใช่ “production function” เพราะรายได้ครัวเรือนมีหลายประเภท
  - รายได้ครัวเรือนมาจาก 5 แหล่ง คือ ค่าจ้าง กำไรธุรกิจ กำไรจากไร่นา ค่าเช่าดอกเบี๋ย และเงินโอน
  - รายได้แต่ละแหล่งมีตัวแปรอธิบายต่างกัน และใช้เทคโนโลยีต่างกัน (หรือมีฟังก์ชันการผลิตต่างกัน) เช่น ค่าจ้างจะขึ้นกับการศึกษาและประสบการณ์เป็นสำคัญ กำไรจากไร่นาจะขึ้นกับที่ดิน ความผันผวนของดินฟ้าอากาศ และราคาสินค้า เป็นต้น
  - ควรสร้างแบบจำลองสมการเชิงซ้อน ที่มีการผลิตรายได้ 5 ประเภท และมีตัวแปรอิสระเพิ่ม เช่น การศึกษาและอาชีพของสมาชิกแต่ละคนตลอดจนที่ดิน หรือทุนของครัวเรือน

9

[www.tdri.or.th](http://www.tdri.or.th)



### 3. ข้อจำกัดของการศึกษา

- ข) สมการรายได้ต่อหัว 2 ช่วงเวลา ช่วยอธิบายได้ว่าปัจจัยอะไรทำให้รายได้ครัวเรือน “เฉลี่ย” เพิ่ม หรือลด หรือคงที่ เท่านั้น

- แต่ถ้าต้องการพิสูจน์ว่าพลังตลาดสามารถอธิบายการเปลี่ยนแปลงของรายได้ครัวเรือนที่ฐานปิรามิด (5%) และยอดปิรามิด (1%) อย่างไร ควรใช้ quantile regressions เพราะสามารถพิสูจน์ได้ว่าตัวแปรต่าง ๆ มีผลต่อรายได้ของครัวเรือน 2 กลุ่มนี้ แตกต่างจากครัวเรือนชั้นกลางอย่างไร

10

[www.tdri.or.th](http://www.tdri.or.th)



## Quantile regressions แสดงว่าการศึกษาของหัวหน้าครัวเรือนยากจนมีผลต่อรายได้น้อยกว่าหัวหน้าครัวเรือนที่มีฐานะดี

สมการ	ผลกระทบของการศึกษาของหัวหน้าครัวเรือน
OLS	2,601
5 <sup>th</sup> percentile	166
10 <sup>th</sup> percentile	302
25 <sup>th</sup> percentile	610
50 <sup>th</sup> percentile	1,239
75 <sup>th</sup> percentile	2,644
90 <sup>th</sup> percentile	5,650
95 percentile	6,493

ที่มา : Nipon, et.al., "Impact of the 2011 Floods" 2013.

11

www.tdri.or.th



### 3. ข้อจำกัดของการศึกษา

## 3.2 กลไกตลาดที่ช่วยลดความเหลื่อมล้ำด้านรายได้

- การศึกษาพบว่ามีการกลไกลดความเหลื่อมล้ำทางรายได้ของกลุ่มครัวเรือนส่วนใหญ่ที่อยู่ตรงกลาง
- แต่การเปลี่ยนแปลงรายได้ของครัวเรือนจนสุด 5% และรายสุด 1% เป็นตัวการให้เกิดความเหลื่อมล้ำ เพราะครัวเรือนจนสุดมีรายได้เพิ่มช้ากว่าอัตราเฉลี่ยของประเทศ
- วิธีวิจัยนี้เป็นเพียงการพิสูจน์ ทางอ้อม ไม่ใช่ทางตรง ว่ากลไกตลาดใช้ไม่ได้กับคน 2 กลุ่ม

12

www.tdri.or.th



- ผลการศึกษาไม่สอดคล้องกับ งานวิจัยของ ดิลกะ ลัทธพิพัฒน์ (“Changes in Thai Wage Structure 2009) ที่พบค่าจ้างของกลุ่มลูกจ้างที่มีค่าจ้างต่ำสุด (ในกลุ่ม 20% แรก) มี อัตราเพิ่มสูงกว่า ลูกจ้างที่มีรายได้ปานกลาง ในระหว่าง พ.ศ. 2530-2549
- แสดงว่ามีกลไกค่าจ้างลดความเหลื่อมล้ำ (เพราะแรงงาน ประถมศึกษามีน้อยลงมาก)
- นอกจากนี้การสำรวจรายได้รายจ่ายครัวเรือน (SES) ก็มีปัญหาไม่สามารถสำรวจบ้านเศรษฐกิจได้...ทำให้ปัญหา การทำงานของกลไกตลาดอาจไม่ใช่จำกัดเฉพาะ “ครัวเรือนร่ำรวย 1%” แต่อาจขยายมาถึงครัวเรือน ร่ำรวยที่สุด 5%-10%



### 3.3 ประเด็นเล็ก ๆ

- น่าจะมีตัวแปรอิสระที่สำคัญเพิ่มเติมในสมการ รายได้ เช่น ประเภทครัวเรือน (ครัวเรือน แห้วกลาง ครัวเรือน 2 รุ่น 3 รุ่น ครัวเรือนอยู่ คนเดียว) แหล่งรายได้ของสมาชิกครอบครัว และ ที่ดินเกษตร เป็นต้น
- ไม่มีสมการการออม...หรือว่าลองทำแล้วไม่ ได้ผลจึงไม่รายงาน ???



## 4. ความเห็นเพิ่มเติมเกี่ยวกับผล

### การศึกษา

- ภาพการเปลี่ยนแปลงของการกระจายรายได้จะต่างกันมาก หากใช้วิธีคำนวณที่ต่างกัน เช่น การเปลี่ยนแปลงของ **ส่วนแบ่งรายจ่าย (สมชาย) อัตราเพิ่มของรายได้ที่ใช้ ดัชนีราคาของแต่ละภาค (World Bank 2011) ขณะที่งานวิจัยฉบับนี้ใช้อัตราขยายตัวของรายได้ครัวเรือนแท้จริงแต่ละกลุ่มเทียบกับ **ค่าเฉลี่ยของรายได้ครัวเรือนทุกกลุ่ม** ที่เพิ่มขึ้น และใช้ **ดัชนีราคาทั่วประเทศ (??)****

15

[www.tdri.or.th](http://www.tdri.or.th)



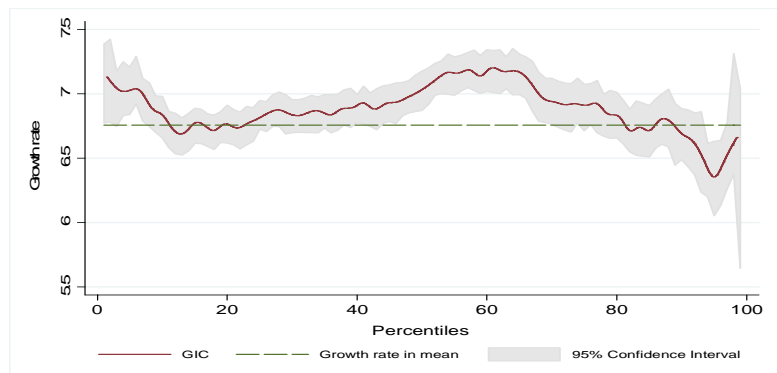
16

[www.tdri.or.th](http://www.tdri.or.th)

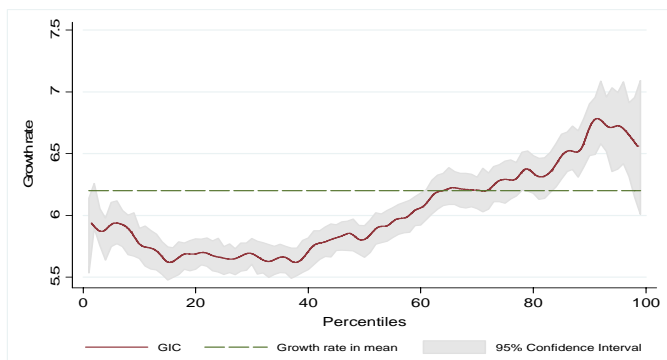




อัตราการเพิ่มของรายได้ครัวเรือนไทยเรียงตามลำดับ  
รายได้ตัวเงินปี 2551 กับปี 2543



อัตราการเพิ่มของรายได้ครัวเรือนไทยเรียงตามลำดับรายได้แท้จริง  
ปี 2551 เทียบกับปี 2543





- หน้า 24-27 ทฤษฎีรายได้และปัญหากระจายรายได้ อธิบายว่ารายได้ที่ไม่เท่าเทียมกันเกิดจากผลของกลไกตลาด เช่น การสะสมทุน ความก้าวหน้าทางเทคโนโลยี ฯลฯ
  - **แต่ยังมีปัจจัยอื่นที่อาจสำคัญกว่ากลไกตลาด** เช่น กฎหมาย การแทรกแซงของรัฐ นโยบายการคลัง ปัญหาโครงสร้าง ไซคชะตา (ปัจจัยสุ่ม)
  - การศึกษาของ TDRI ปี 2552 พบว่ากระบวนการให้สัมปทานและการแทรกแซงตลาด ก่อให้เกิดค่าเช่าส่วนเกินทางเศรษฐกิจมหาศาล การละเว้นการบังคับกฎหมายผูกขาด การเลือกปฏิบัติ และมาตรการการคลัง ล้วนก่อปัญหาความเหลื่อมล้ำ
  - ปัจจัยเหล่านี้น่าจะมีผลต่อรายได้ของครัวเรือนทุกกลุ่ม



- ความ “ยุติธรรม” เป็นลักษณะสำคัญข้อหนึ่งของการเจริญเติบโตแบบมีคุณภาพและทั่วถึง
  - แต่ปัญหาความไม่เป็นธรรมของสังคมไทยไม่ใช่แค่เรื่องความพากเพียรและทุ่มเท เช่น คนชนบทถูกกล่าวหาว่า “บุกรุก” ที่ทำกินของตนเอง ฯลฯ
- กรุณาแก้ไขตัวเลขในตารางที่ไม่สอดคล้องกับเนื้อหา เช่น ตาราง 6 และ 9



## 5. ข้อเสนอเพิ่มเติมเรื่อง กรอบนโยบาย”

### การเจริญเติบโตแบบมีคุณภาพ

- เห็นด้วยกับ “กรอบนโยบาย 3 ด้าน” ที่สอดคล้องกับผลการศึกษา

—ขอเพิ่มเติมความเห็นบางประการ

#### 5.1 เสาหลักแรก : การสร้างโอกาสพิเศษสำหรับครัวเรือนยากจนที่ฐานปิรามิด

21

[www.tdri.or.th](http://www.tdri.or.th)



## 5. ข้อเสนอเพิ่มเติมเรื่อง กรอบนโยบาย” การเจริญเติบโตแบบมีคุณภาพ

—เศรษฐกิจไทยมีกลไกช่วยสร้างความเสมอภาค

- การออกแบบชุดนโยบายที่เสริมสร้างกลไกดังกล่าวให้ทำงานดีขึ้นสำหรับกลุ่มคนที่ฐานปิรามิดเป็นข้อเสนอที่ดี

—แต่ยังมีปัญหา 2 ประการ

- (1) อุปสรรคจากปัญหาโครงสร้าง เช่น กฎหมายและนโยบายที่มีลักษณะ “สองมาตรฐาน” ลงโทษคนจน การจัดบริการสาธารณะของรัฐที่ลำเอียง ฯลฯ....อาจต้องแก้ปัญหาก็โครงสร้างก่อน หรือทำควบคู่กับชุดนโยบายใหม่

22

[www.tdri.or.th](http://www.tdri.or.th)



## นายทุนขายที่ดิน เกาะราชาใหญ่ ภูเก็ต

### ชาวบ้านถูกจับ ข้อหาบุกรุกป่า



www.tdri.or.th



### 5. ข้อเสนอเพิ่มเติมเรื่อง กรอบนโยบาย” การเจริญเติบโตแบบมีคุณภาพ

- (2) หนังสือ Poor Economics ของ Banerjee and Duflo ได้แย้งว่าการแก้ปัญหา “กับดักความยากจน” ไม่มี อภิมหา คำตอบแบบสากล (a grand universal answer) เช่น การแจกแท็บเล็ต การให้ทุนการศึกษา การจัดอาหารกลางวันฟรี ฯลฯ

— ขอยกตัวอย่างประกอบ : ทุนการศึกษาสำหรับเด็กยากจน จะได้ผลหรือไม่ และควรช่วยเหลืออย่างไร

- เด็กยากจนมีปัญหาซับซ้อน เช่น ไม่ได้อยู่กับพ่อแม่ ขาดเรียนบ่อย เพราะต้องตามพ่อแม่ที่ไปทำงานต่างถิ่น ตั้งแต่เกิดก็ขาดไอโอดีน ครูดามกลับมาเรียนก็ไม่รู้เรื่อง ไม่กล้าเข้ากับเพื่อนในห้อง ฯลฯ

○ ให้ทุนเรียนก็ช่วยไม่ค่อยได้

○ ดิลกะ (2010) พบว่า “ข้อจำกัดด้านเงินทุนการศึกษา” มีผลต่อโอกาสการศึกษาไม่เกิน 12.7% ปัจจัยสำคัญ คือ “ปัจจัยทางเศรษฐกิจ-สังคม-สุขภาพ” ของครัวเรือนในระยะยาว



## 5. ข้อเสนอเพิ่มเติมเรื่อง กรอบนโยบาย” การเจริญเติบโตแบบมีคุณภาพ

■ **ทางออก** : โชคดีที่วงการวิชาการด้านเศรษฐศาสตร์พัฒนาสมัยใหม่สามารถช่วยให้เราพหาคำตอบได้ว่า จะออกแบนโยบายที่ได้ผลอย่างไร

○ ผลงานของ Poverty Action (J-PAL) Lab ของ Banerjee-Duflo

○ เงื่อนไขสำคัญ คือ ต้องมีงานวิจัยภาคสนามที่มี

»(1) ข้อมูลที่มีคุณภาพมากกว่าข้อมูลปัจจุบัน (SES)

»(2) ต้องมีโครงการวิจัยแบบ “ทดลอง” โดยออกแบบการทดลองขนาดใหญ่เพื่อทดสอบว่า “ทฤษฎีทางแก้ไข” ทฤษฎีใดถูกต้อง (randomized controlled trials)

25

[www.tdri.or.th](http://www.tdri.or.th)



## 5. ข้อเสนอเพิ่มเติมเรื่อง กรอบนโยบาย” การเจริญเติบโตแบบมีคุณภาพ

— ข้อเสนอการแก้ปัญหาความยากจนในภาคเกษตรด้วยเกษตรพันธสัญญา (contract farming)

■ ไม่ใช่คำตอบสุดท้าย เกษตรพันธสัญญามีปัญหาบางประการ

■ เกษตรกรยากจนคงไม่สามารถเข้าร่วมได้ เพราะมีที่ดินน้อย คุณภาพต่ำ...เทคโนโลยีอาจไม่ใช่ทางเลือกที่ดี

■ ครัวเรือนยากจนจึงส่งลูกหลานออกนอกภาคเกษตร

■ คำถามเชิงนโยบาย : ทำอย่างไรจะให้ลูกหลานเกษตรกรที่เป็นแรงงานไร้ฝีมือในเมืองมีแรงจูงใจที่จะพัฒนาทักษะต่าง ๆ

26

[www.tdri.or.th](http://www.tdri.or.th)



## —ข้อเสนอกระจายความเจริญสู่ภูมิภาค มีเรื่องสำคัญ 2 เรื่อง

- คัดอำนาจการปกครอง
- ออกกฎหมายแม่บท “สิทธิชุมชน” รองรับรัฐธรรมนูญ เพื่อให้ ชุมชน/อปท./อำเภอ/จังหวัด สามารถจัดการทรัพยากรของท้องถิ่นได้
- **แต่จะอย่างไรให้ผู้ที่ป็นรัฐบาล และกระทรวงยอลดอำนาจตัวเอง ??**

องานวิจัยด้านรัฐศาสตร์



## 5.2 เสาหลักที่สอง : ป้องกันการฉกฉวยผลประโยชน์ (“เก๋าเจีย”) ของชนชั้นอภิสิทธิ์บนยอดปิรามิด

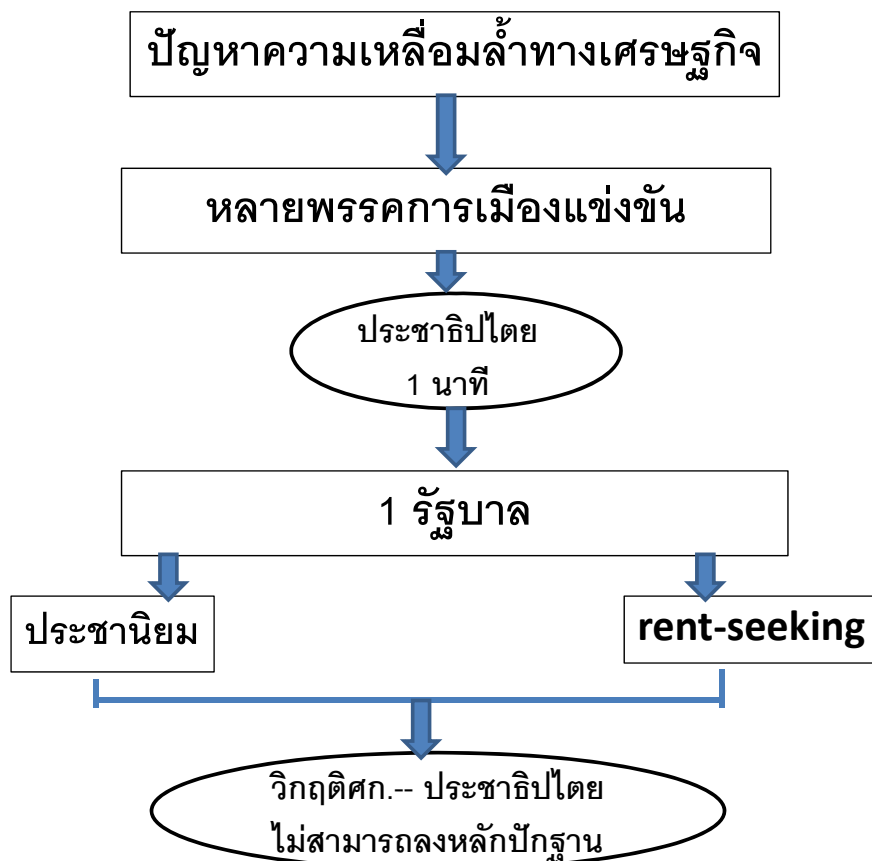
- บทความระบุงสาเหตุที่คนรวยฉกฉวยประโยชน์มาก คือ อำนาจเงิน โอกาสและโลกาภิวัตน์ อำนาจการเมือง และการเอื้อประโยชน์ของภาครัฐ
- ปัจจัยสำคัญอีกประการหนึ่งคือ “อำนาจทางสังคมและวัฒนธรรม” ของคนรวย เช่น การให้ไปเรียน “ว” (วิทยาลัย) ต่าง ๆ
- พุดง่าย แต่จะอย่างไรล่ะ? : สัมมาวิชาการของ TDRI ปี 2552 เรื่อง “การปฏิรูปเศรษฐกิจเพื่อความเป็นธรรมในสังคม”
  - ผู้เข้าสัมมนาถามว่า “ผลวิเคราะห์ดีมาก แต่จะอย่างไร.....??”



—ถ้าสังคมขาดความรู้ ความตระหนัก และขาดพลัง  
พรรคการเมืองจากการเลือกตั้งก็จะแก้ปัญหการ  
กระจายรายได้ด้วย “ประชานิยม” และ “การ  
แสวงหาประโยชน์ส่วนเกิน” (rent seeking)...ที่สุด  
อาจเกิดวิกฤติ



การเมืองแบบประชาธิปไตยกับความเหลื่อมล้ำทางเศรษฐกิจ





## 5. ข้อเสนอเพิ่มเติมเรื่อง กรอบนโยบาย” การเจริญเติบโตแบบมีคุณภาพ

### —ข้อเสนอ : การสื่อสารผลงานวิจัย เพื่อให้ประชาชนสนับสนุนแนวทางป้องกันการฉกฉวยผลประโยชน์ตามวิถีประชาธิปไตย

- รวบรวมและบูรณาการผลงานวิจัยความเหลื่อมล้ำทางเศรษฐกิจและความยากจน เป็นภาษาชาวบ้าน โดยใช้งานวิจัยเรื่องนี้เป็นกรอบ
- ทำการรณรงค์เผยแพร่
- อาศัยสื่อ social media

31

[www.tdri.or.th](http://www.tdri.or.th)



## 5. ข้อเสนอเพิ่มเติมเรื่อง กรอบนโยบาย” การเจริญเติบโตแบบมีคุณภาพ

### 5.3 เสาหลักที่สาม : สวัสดิการพื้นฐาน และสวัสดิการพิเศษ

- สัมมนาวิชาการของ TDR ปี 2552 เสนอผลวิจัยแบบ “ประชาเสวนา” พบว่า
  - ประชาชนต้องการสวัสดิการพื้นฐานแบบถ้วนหน้า โดยเฉพาะเรื่องการศึกษา และ ยินดีจ่ายภาษีแลก
  - ไทย เข้าสู่ สังคมชราภาพ ใน 10-20 ปีข้างหน้า เกษตรกรหัวหน้าครัวเรือนจะเลิกทำงาน...สวัสดิการชราภาพจึงสำคัญมาก
  - แต่ประเทศไทยยังไม่รวม ระบบสวัสดิการพื้นฐาน จึงต้องเป็นระบบที่ “พอเพียง”
- การจัดสวัสดิการพิเศษให้ผู้ด้อยโอกาสจำเป็นต้องสร้างกลไกการบริหารจัดการที่มีประสิทธิภาพ

32

[www.tdri.or.th](http://www.tdri.or.th)





**ขอบคุณครับ**

*nipon@tdri.or.th*