

วัฒนธรรม สถาบัน และการเติบโตระยะยาว

Culture, Institutions and Long-run Growth

ธานี ชัยวัฒน์

20 กันยายน 2556

■ ธานี ชัยวัฒน์ คณะเศรษฐศาสตร์ จุฬาลงกรณ์มหาวิทยาลัย กรุงเทพฯ [email: thanee.c@chula.ac.th; website: <http://thaneec.ch>]

■ บทความนี้นำเสนอในงานสัมมนาวิชาการประจำปี 2556 หัวข้อ “วางรากฐานสู่การเติบโตอย่างยั่งยืนของเศรษฐกิจไทย” (BOT Symposium 2013 - Lifting Barriers to Sustainable Growth) จัดโดยธนาคารแห่งประเทศไทย ระหว่างวันที่ 19-20 กันยายน 2556 ณ ห้องบางกอกคอนเวนชัน โรงแรมเซ็นทาราแกรนด์ กรุงเทพมหานคร โดยบทความนี้นำเสนอในช่วงที่ 3 เวลา 10:45-12:00 น. ของวันที่ 20 กันยายน 2556

■ ผู้เขียนขอขอบคุณ ศ.ดร.ผาสุก พงษ์ไพจิตร รศ.ดร.นวลน้อย ตริรัตน์ ดร.ปิติ ดิษยทัต สำหรับการอ่านผลงานชิ้นสุดท้าย รศ.ดร.ฐิตินันท์ พงษ์สุทธิรักษ์ ดร.วิโรจน์ สันติประภาพ สำหรับบทวิจารณ์ รศ.ดร.ชโยดม สรรพศรี อ.ดร.พงษ์ศักดิ์ เหลืองอร่าม ผศ.ดร.สมประวิณ มั่นประเสริฐ สำหรับการสนับสนุน ศ.สุภางค์ จันทวานิช ดร.คริส เบเกอร์ คุณดารณี เจริญรัชต์ภาคย์ และคุณพิทักษ์ คู่เจริญถาวร สำหรับข้อมูลเชิงประจักษ์

■ ความผิดพลาดทุกประการที่เกิดขึ้นในบทความนี้ ผู้เขียนขอน้อมรับไว้แต่เพียงผู้เดียว

บทคัดย่อ

บทความนี้มีวัตถุประสงค์สองประการ หนึ่งคือทำการปริทัศน์วรรณกรรมทางด้านสาเหตุพื้นฐานของการเติบโตระยะยาว (Fundamental Causes of Growth) สองคือศึกษาความสัมพันธ์ของปัจจัยทางวัฒนธรรมและสถาบันทางการเมืองที่มีต่อการเติบโตระยะยาวของประเทศไทย ส่วนแรกอธิบายว่าสาเหตุพื้นฐานประกอบด้วยปัจจัยทางด้านภูมิศาสตร์ วัฒนธรรมและสถาบันทางการเมือง ซึ่งส่งผลต่อความร่วมมือของสมาชิกต่อเนื่องไปยังการกระทำเป็นหมู่คณะ (Collective Action) ที่ก่อให้เกิดผลตอบแทนที่ดีกว่าการกระทำโดยปัจเจก จึงเอื้อต่อการเติบโตที่สูงกว่าในระยะยาวของสังคม

ภูมิศาสตร์ เช่น ภูมิอากาศส่งผลต่อพลังงานของมนุษย์และภูมิประเทศส่งผลต่อต้นทุนการเดินทาง ทำให้ต้นทุนความร่วมมือแตกต่างกัน ภูมิศาสตร์จึงเป็นได้ทั้งข้อสนับสนุนและข้อจำกัด แต่สังคมก็สามารถก้าวข้ามข้อจำกัดนี้ได้ หากสังคมมีวัฒนธรรมที่เอื้อต่อความร่วมมือกันของสมาชิกบนพื้นฐานของความไว้วางใจที่สูง หรือมีสถาบันทางการเมืองแบบมีส่วนร่วม (Inclusive Political Institutions) ที่เปิดโอกาสให้กับคนส่วนใหญ่อย่างเท่าเทียม ซึ่งความไว้วางใจที่สูงและคุณภาพของสถาบันที่ดีจะเอื้อต่อความร่วมมือกันของสมาชิกและเกื้อหนุนการเติบโตระยะยาว

ส่วนที่สองกรณีศึกษาของประเทศไทยแสดงให้เห็นว่า ทั้งความไว้วางใจ ดัชนีภาพพจน์คอร์รัปชัน และการเติบโตของไทยอยู่ในระดับกลางๆ เมื่อเปรียบเทียบกับประเทศอื่น การศึกษาระดับมหภาคใช้ข้อมูลความไว้วางใจจากโครงการคนไทยมอนิเตอร์ และวัดคุณภาพสถาบันผ่านสมมติฐานว่าปัจจัยดังกล่าวสะท้อนอยู่ในประสิทธิภาพของการใช้จ่ายภาครัฐในแต่ละจังหวัด (ต้นทุนต่อหน่วยการพัฒนา) โดยพบว่า จังหวัดที่มีการเติบโตสูงจะเป็นพื้นที่ที่มีคุณภาพสถาบันดี แต่กลับมีความไว้วางใจที่ต่ำ ขณะที่จังหวัดที่มีการเติบโตต่ำจะเป็นพื้นที่ที่มีคุณภาพสถาบันไม่ดี แต่มีความไว้วางใจสูง ความสัมพันธ์ดังกล่าวไม่สอดคล้องกับทิศทางที่วรรณกรรมว่าไว้ เพราะในสังคมไทยความไว้วางใจและคุณภาพสถาบันไม่ได้มีความสัมพันธ์กัน จึงเป็นอุปสรรคต่อการพัฒนาเศรษฐกิจในระยะยาวเนื่องจากการยกระดับคุณภาพสถาบันจำเป็นต้องอาศัยความร่วมมือของผู้คนในสังคมบนพื้นฐานของความไว้วางใจ トラบดที่ความไว้วางใจไม่สามารถนำไปสู่ความร่วมมือที่ดีขึ้นได้ การเติบโตระยะยาวจะถูกจำกัดอยู่ที่ศักยภาพการผลิตของแต่ละคน ซึ่งผลการศึกษาระดับจุลภาคชี้ว่า ปัญหานี้เป็นที่ประจักษ์ในประเทศไทย โดยการเติบโตที่สูงขึ้นในแต่ละจังหวัดมาจากความเห็นแก่ตัวของสมาชิกแบบต่างคนต่างทำ ทั้งๆ ที่ความร่วมมือกันจะก่อให้เกิดผลตอบแทนโดยรวมที่ดีกว่า

บทนำ (Prologue)

การศึกษาสาเหตุพื้นฐานของการเติบโตทางเศรษฐกิจระยะยาวมีให้เห็นน้อยมากในประเทศไทย บทความนี้จึงมีวัตถุประสงค์สองประการ หนึ่งคือทำการปริทัศน์วรรณกรรมทางด้านสาเหตุพื้นฐานของการเติบโตทางเศรษฐกิจระยะยาว เพื่อจุดประกายให้สังคมไทยสนใจสาเหตุพื้นฐานของการเติบโตระยะยาวมากขึ้น สองคือระบุตำแหน่งของประเทศไทยในมิติของวัฒนธรรมและสถาบัน (ทางการเมือง) ในบริบทโลก และบทบาทของปัจจัยทางด้านวัฒนธรรมและสถาบัน (ทางการเมือง) ที่มีต่อการเติบโตระยะยาวของประเทศไทย

บทความเริ่มจากการชี้ให้เห็นความสำคัญของความร่วมมือที่ส่งเสริมให้เกิดการกระทำเป็นหมู่คณะในฐานะแกนกลางที่ยึดโยงปัจจัยทางด้านวัฒนธรรม สถาบัน (ทางการเมือง) และเศรษฐกิจเข้าไว้ด้วยกันเพื่อให้สังคมดำรงอยู่ได้ โดยความไว้นื้อเชื่อใจของสมาชิกในฐานะองค์ประกอบหนึ่งทางวัฒนธรรมจะช่วยส่งเสริมให้สมาชิกร่วมมือกันเพื่อกำกับดูแลสถาบัน (ทางการเมือง) ให้มีคุณภาพที่ดีขึ้น และเมื่อสถาบัน (ทางการเมือง) มีคุณภาพดีขึ้น การเติบโตระยะยาวก็จะสูงขึ้นตามมาพร้อมๆ กับความไว้นื้อเชื่อใจของสมาชิกในสังคมที่สูงขึ้นไปอีก และก็นำไปสู่วงจรเดิมที่ดีขึ้นเรื่อยๆ

อย่างไรก็ดี ข้อมูลเชิงประจักษ์ของประเทศไทยทั้งในมิติของวัฒนธรรมที่วัดจากความไว้นื้อเชื่อใจ มิติสถาบัน (ทางการเมือง) ที่วัดจากดัชนีภาพพจน์คอร์รัปชัน และการเติบโตระยะยาวที่วัดจากรายได้ต่อหัว เมื่อเปรียบเทียบกับประเทศอื่นๆ ในบริบทโลก ประเทศไทยจัดอยู่ในกลุ่มที่มีค่ากลางๆ ในทุกมิติ ซึ่งสอดคล้องกับปัญหาที่ว่าประเทศไทยกำลังติดอยู่ในกับดักของประเทศรายได้ปานกลาง (Middle Income Trap) สาเหตุที่ประเทศไทยติดกับดักและไม่สามารถก้าวข้ามพ้นไปได้ก็เพราะลักษณะพิเศษของสังคมไทยที่ความไว้นื้อเชื่อใจและคุณภาพสถาบันไม่มีความสัมพันธ์กัน แต่ความไว้นื้อเชื่อใจกลับมีความสัมพันธ์กับการเติบโตของรายได้ในทางลบ นั่นหมายความว่า การเติบโตที่สูงมาพร้อมกับความเห็นแก่ตัวของสมาชิกที่ต่างคนต่างทำเพื่อให้ตนเองได้รับประโยชน์สูงสุด เมื่อเป็นเช่นนี้ การเติบโตระยะยาวก็จะถูกจำกัดอยู่ที่ความสามารถของสมาชิกแต่ละคน ทั้งๆ ที่ความร่วมมือกันก่อให้เกิดผลได้ต่อขนาดเพิ่มขึ้นอันจะนำไปสู่การเติบโตระยะยาวที่ดีกว่า และนี่คือสาเหตุที่ประเทศไทยไม่อาจก้าวข้ามกับดักของประเทศรายได้ปานกลางได้

รัฐกลายเป็นผู้รับภาระต่อการพัฒนาจากสังคมที่เห็นแก่ตัว เมื่อรัฐพยายามสร้างการเติบโตในพื้นที่ที่มีการเติบโตของรายได้ต่ำ รัฐจึงเลือกที่จะใช้นโยบายซึ่งมีต้นทุนต่ำกว่าและเห็นผลเร็วอย่างนโยบายการเติบโตที่เน้นปัจเจกต่างๆ ที่มันทำลายความไว้นื้อเชื่อใจของสมาชิก แนวทางการพัฒนาของประเทศไทยตลอดมาจึงเป็นไปในทิศทางที่ทำให้คนเห็นแก่ตัวมากขึ้น ในขณะที่คุณภาพของ

สถาบันไม่เปลี่ยนแปลง การแก้ไขปัญหาจึงต้องเชื่อมความสัมพันธ์ระหว่างความไว้วางใจกับคุณภาพของสถาบันให้ได้ เพื่อให้ความสัมพันธ์ระหว่างระดับรายได้ ความไว้วางใจและคุณภาพของสถาบันกลับสู่ทิศทางที่ควรจะเป็น เพื่อการลดต้นทุนการพัฒนาให้ระบบเป็นผู้นำ และเมื่อกลับสู่จุดดังกล่าวก็เท่ากับว่าประเทศไทยจะไม่มีข้อจำกัดของการเติบโตของรายได้อีกต่อไป

บทความนี้ประกอบด้วยสองส่วนหลักๆ ส่วนแรกเป็นการปริทัศน์วรรณกรรมทางด้านสาเหตุของการเติบโตระยะยาว โดยเริ่มจากการชี้ให้เห็นความสำคัญของการกระทำเป็นหมู่คณะและความร่วมมือที่มีมาตั้งแต่ในอดีต จากนั้นจะชี้ให้เห็นช่องทางส่งผ่านไปสู่อุปกรณ์ระยะยาวของแต่ละปัจจัย ได้แก่ ปัจจัยทางด้านภูมิศาสตร์ วัฒนธรรม และสถาบัน(ทางการเมือง) ตามลำดับ รวมทั้งได้กล่าวถึงข้อถกเถียงบางประการของแต่ละปัจจัยด้วย จากนั้นส่วนที่สองจะเป็นการศึกษาเชิงประจักษ์ของประเทศไทย โดยเริ่มจากการพิจารณาตำแหน่งของประเทศไทยในมิติทางด้านวัฒนธรรม สถาบัน(ทางการเมือง) และการเติบโตระยะยาว จากนั้นจะแสดงให้เห็นความสัมพันธ์ของปัจจัยทั้งสามในกรณีของประเทศไทยเอง และนัยทางนโยบายต่อการเติบโตระยะยาว

ประวัติศาสตร์ (History)

ในอดีต จำนวนประชากรโลกมีอัตราการเติบโตเร็วกว่าการเติบโตของปริมาณอาหารที่ผลิตได้ (Malthusian Catastrophe) ปัญหาใหญ่ของการพัฒนาในระยะยาวจึงอยู่ที่ว่า ทำอย่างไรให้มีปริมาณอาหารเพียงพอต่อการบริโภค แนวทางหนึ่งก็คือเพิ่มปริมาณอาหารในอัตราเร่ง ทั้งวิธีทางตรงและทางอ้อม วิธีทางตรงก็คือการพัฒนาเทคโนโลยีและการใช้ทรัพยากรที่เกี่ยวข้องกับการผลิตอาหาร เพราะในยุคนั้นการขาดแคลนเทคนิคในการเพิ่มผลผลิตเป็นปัญหาใหญ่กว่าการขาดแคลนที่ดินในการเพาะปลูก ขณะที่วิธีทางอ้อมคือพัฒนาปัจจัยพื้นฐานที่ส่งเสริมต่อการเพิ่มปริมาณอาหาร เช่น การสร้างถนนหนทางหรือการพัฒนาระบบการขนส่งเพื่อให้เกิดการแลกเปลี่ยนซื้อขายมากขึ้น หรือแม้แต่การพัฒนาเพื่อลดหรือป้องกันการใช้ทรัพยากรโดยไม่จำเป็น อันจะบิดเบือนทรัพยากรออกไปจากการผลิตอาหาร เช่น การพัฒนาระบบสาธารณสุขให้คนมีสุขภาพแข็งแรงเพื่อมาเป็นกำลังแรงงานในการผลิตอาหาร โดยไม่ต้องสูญเสียทรัพยากรในการรักษาโรค เป็นต้น กล่าวได้ว่า เป้าหมายของการเพิ่มปริมาณอาหารให้เพียงพอต่อความต้องการของประชากรโลกในยุคนั้นสอดคล้องกับแนวคิดของเศรษฐศาสตร์สำนักนีโอคลาสสิก (Neoclassical School of Economics) ที่มุ่งเน้นการเติบโตทางเศรษฐกิจซึ่งเกิดขึ้นในเวลาต่อมาไม่นาน เพราะการเพิ่มรายได้ประชากรตามแนวคิดของสำนักนีโอคลาสสิกก็เป็นกุศโลบายของการพัฒนาระยะยาวเพื่อความกินดีอยู่ดีของมนุษย์เช่นเดียวกับความต้องการแก้ปัญหาความอยู่รอดของมนุษย์จากการขาดแคลนอาหาร ความสอดคล้องต้องกันของ

เป้าหมายทั้งสองในการเติบโตทางเศรษฐกิจระยะยาวจึงกลายเป็นสาเหตุประการหนึ่งที่ทำให้เศรษฐศาสตร์สำนักนีโอคลาสสิกเข้าครอบครองหลักการในการจัดสรรทรัพยากรในฐานะเศรษฐศาสตร์กระแสหลักมาตลอดหลายทศวรรษ

ความเข้าใจเรื่องการเติบโตทางเศรษฐกิจของสำนักนีโอคลาสสิกถูกพัฒนามาอย่างต่อเนื่องจนกระทั่งในช่วงที่ผ่านมา แบบจำลองการเติบโตที่มุ่งความสนใจไปยังดุลยภาพระยะยาว (Long-run Equilibrium) และได้รับการอ้างอิงอยู่บ่อยครั้งคือแบบจำลองการเติบโตของ Solow (Solow's Growth Model) แบบจำลองดังกล่าวได้อธิบายบทบาทของปัจจัยการผลิต (Factors of Production) ที่มีต่อการเติบโตของรายได้ ไม่ว่าจะเป็นแรงงาน ทุน รวมไปถึงการพัฒนาเทคโนโลยี การศึกษา และการสะสมทุน อย่างไรก็ตาม ข้อจำกัดของแบบจำลองก็คือภายใต้ชุดของค่าพารามิเตอร์ (Set of Parameters) หนึ่งๆ แบบจำลองจะให้ค่าดุลยภาพของทุน แรงงานและรายได้เพียงค่าเดียว และยิ่งไปกว่านั้น แบบจำลองยังได้แสดงให้เห็นถึงการที่ระบบเศรษฐกิจมีสถานะคงตัว (Steady State) หมายความว่าไม่อาจมีผลกระทบอื่นใด (Shocks) เกิดขึ้นกับทุน แรงงานหรือรายได้ก็จะส่งผลต่อดุลยภาพเพียงชั่วคราวเท่านั้น ในระยะยาว ระบบเศรษฐกิจจะกลับเข้าสู่สถานะคงตัวจุดเดิมเสมอ ซึ่งปัจจัยที่มีผลทำให้แต่ละประเทศมีการเติบโตดุลยภาพที่แตกต่างกันในแบบจำลองการเติบโตของ Solow เหล่านี้เป็นสิ่งที่ Acemoglu, Johnson and Robinson [AJR] (2005) เรียกว่า “สาเหตุปลายทางของการเติบโต” (Proximate Causes of Growth) ที่มันถูกเรียกว่าปลายทางก็เพราะมันจุดประกายคำถามต่อมาว่า หากประเทศต่างๆ รู้ว่าอะไรเป็นปัจจัยของการเติบโตในระยะยาวแล้ว เพราะเหตุใด พวกเขาจึงไม่ลงทุนหรือทุ่มเททรัพยากรเพื่อเพิ่มปัจจัยเหล่านั้น รวมถึงเพราะเหตุใด การพัฒนาของแต่ละประเทศที่มีทุน แรงงาน รายได้หรือทรัพยากรตั้งต้น (Initial Income) ที่ใกล้เคียงกัน จึงมีความแตกต่างกันเมื่อเวลาผ่านไป

ต่อประเด็นคำถามข้างต้น ความแตกต่างของแรงงาน ทุน และเทคโนโลยีจึงไม่ใช่สาเหตุทั้งหมดของการเติบโตของแต่ละประเทศ AJR (2005) ชี้ให้เห็นว่า การที่ประเทศหนึ่งๆ ไม่สามารถลงทุนทรัพยากรไปในแรงงานหรือทุนเพื่อการเติบโตระยะยาวได้นั้นเป็นเพราะแต่ละประเทศมี “สาเหตุพื้นฐานของการเติบโต” (Fundamental Causes of Growth) ที่แตกต่างกัน ซึ่งอาจส่งเสริมขัดขวางหรือเปลี่ยนแปลงศักยภาพของประเทศเหล่านั้นได้เมื่อเวลาผ่านไป แนวคิดของ AJR (2005) ทำให้นักเศรษฐศาสตร์เริ่มหันมาสนใจสาเหตุพื้นฐานมากขึ้นจากที่เคยให้ความสำคัญเฉพาะสาเหตุปลายทางดังที่สำนักนีโอคลาสสิกเคยให้ความสำคัญมาก่อน ทั้งนี้เพราะคุณภาพหรือปริมาณของทุน และแรงงานอาจจะช่วยยกระดับการเติบโตได้ในช่วงระยะหนึ่ง แต่จะไม่สามารถยกระดับการเติบโตให้สูงขึ้นกว่าขีดจำกัดของตัวเองได้ในระยะยาว

AJR (2005) จำแนกการศึกษาสาเหตุพื้นฐานของการเติบโตออกเป็นสามกลุ่มปัจจัย¹ ได้แก่ ปัจจัยทางด้านภูมิศาสตร์ (Geography) อันเนื่องจากรธรรมชาติไม่ได้สร้างความเหมือนกันให้กับพื้นที่ต่างๆ บนโลกมาตั้งแต่ต้น การเติบโตระยะยาวของแต่ละประเทศจึงไม่จำเป็นต้องเท่ากัน ปัจจัยทางด้านวัฒนธรรม (Culture) ซึ่งหมายถึงพฤติกรรมรวมหมู่ของคนในสังคมที่สั่งสมต่อกันจากรุ่นสู่รุ่น ซึ่งแตกต่างกันในแต่ละสังคม จึงส่งผลต่อการเติบโตระยะยาวที่ไม่เหมือนกัน และปัจจัยทางด้านสถาบัน (Institutions) ซึ่งหมายถึงความสัมพันธ์เชิงอำนาจของชนชั้นนำ (Elites) กับประชาชน (Citizen) ในการจัดสรรทรัพยากรของสังคม โดยรูปแบบการของความสัมพันธ์ย่อมมีผลต่อการเติบโตระยะยาวของสังคมอย่างหลีกเลี่ยงไม่ได้

แนวทางหนึ่งในการทำความเข้าใจบทบาทของสาเหตุพื้นฐานที่มีต่อการเติบโตระยะยาวของแต่ละประเทศสามารถทำได้จากการวิเคราะห์ “ประวัติศาสตร์” (History) ของประเทศนั้นๆ เพราะนัยทางเศรษฐศาสตร์ของคำว่าประวัติศาสตร์อยู่ที่ว่า สถานการณ์ที่เกิดขึ้นในปัจจุบันคือความพยายามเลือกทางเลือกที่ดีที่สุดภายใต้เงื่อนไขของสถานการณ์ที่เคยเกิดขึ้นในประวัติศาสตร์ (Today Optimizes Yesterday) สาเหตุพื้นฐานของการเติบโตที่แตกต่างกันของแต่ละประเทศส่วนหนึ่งจึงเกิดจากประวัติศาสตร์ที่แตกต่างกันที่ส่งผลให้วัฒนธรรมและสถาบันของแต่ละประเทศมีความแตกต่างกัน จนนำไปสู่การเติบโตในปัจจุบันที่ไม่เท่ากัน

คำอธิบายทางด้านประวัติศาสตร์ในวิชาเศรษฐศาสตร์ไม่ใช่เรื่องใหม่ ตลอดมาเศรษฐศาสตร์นีโอคลาสสิกพึงพียงองค์ความรู้ของเศรษฐศาสตร์พัฒนาการ (Development Economics) มาประกอบแต่ก็เป็นการอธิบายแบบแยกส่วนแล้วนำข้อสรุปที่ได้มาประกอบกัน โดยการวิเคราะห์ของเศรษฐศาสตร์พัฒนาการมักใช้เครื่องมือสองแบบเพื่อทำความเข้าใจบทบาทของประวัติศาสตร์ หนึ่งคือเครื่องมือเชิงพรรณนาที่วิเคราะห์เหตุการณ์ตามลำดับเวลา (Chronological Analysis) ซึ่งก็สามารถตอบคำถามความสัมพันธ์เชิงเหตุและผลได้ในระดับหนึ่ง และสองคือการวิเคราะห์ข้อมูลแบบสหสัมพันธ์ (Correlation) ระหว่างปัจจัยต่างๆ เพื่อแสดงความสัมพันธ์ระหว่างปัจจัย ซึ่งการใช้

¹ อันที่จริง AJR (2005) ไม่ได้ใช้คำว่า “ปัจจัย” แต่ใช้คำว่า “สมมติฐาน” (Hypothesis) เนื่องจากพวกเขาไม่เชื่อในภูมิศาสตร์และวัฒนธรรม แต่บทความนี้ใช้คำว่าปัจจัย เนื่องจากวรรณกรรมทางด้านสาเหตุพื้นฐานของการเติบโตยังคงถกเถียงถึงผลกระทบของปัจจัยภูมิศาสตร์ วัฒนธรรมและสถาบันอยู่ นอกจากนี้ Acemoglu (2009) ได้เพิ่มเติมสาเหตุพื้นฐานของการเติบโตในปัจจุบันที่สี่คือ ปัจจัยทางด้านโชคชะตา (Luck) อันเป็นจุดที่ทำให้สังคมมีพัฒนาการในแนวทางที่แตกต่างกัน และนำไปสู่หนึ่งในดุลยภาพหลายจุด (Multiple Equilibria) ที่อาจเกิดขึ้นได้ในสังคมนั้นๆ อย่างไรก็ตาม แม้โชคชะตาจะมีความสำคัญไม่น้อยไปกว่าปัจจัยอื่น แต่การพิสูจน์เชิงประจักษ์นั้นเป็นเรื่องยาก งานศึกษาส่วนใหญ่จึงยังอยู่ในขั้นของการพัฒนาทางทฤษฎี หรือมักเป็นกรณีศึกษารายประเทศ ดังนั้นบทความนี้จะไม่กล่าวถึงปัจจัยทางด้านโชคชะตา เนื่องจากมุ่งเน้นความสัมพันธ์เชิงประจักษ์ในภาพรวมเป็นหลัก

เครื่องมือดังกล่าวก็ทำหน้าที่ทางวิชาการได้ดีในการยืนยันว่าประวัติศาสตร์มีผลกระทบต่อผลลัพธ์ทางเศรษฐกิจในปัจจุบัน

อย่างไรก็ดี วิธีการวิเคราะห์ที่แยกส่วนกันนั้นส่งผลให้บทบาทของประวัติศาสตร์ในบางมิติที่มีความสำคัญต่อการเติบโตในระยะยาวถูกละเลยไป มิติที่ว่าก็คือ การประสานงานกัน (Coordination) และความร่วมมือกัน (Cooperation)² ของสมาชิกในสังคม อันเป็นองค์ประกอบของสิ่งที่นักเศรษฐศาสตร์เรียกว่า “การกระทำเป็นหมู่คณะ” (Collective Action) ซึ่งมีบทบาทสำคัญมากต่อการเติบโตระยะยาว ดังที่ North (1990, p.11) ได้กล่าวให้มีความสำคัญกับเรื่องนี้ที่เป็นจุดอ่อนของนักเศรษฐศาสตร์พัฒนาการว่า

The disparity in the performance of economies and the persistence of disparate economies through time have not been satisfactorily explained by development economists ... what has been missing is an understanding of the nature of human coordination and cooperation.

North ได้เริ่มนำเอามิติทางประวัติศาสตร์มาเกี่ยวข้องกับการวิเคราะห์ทางเศรษฐศาสตร์มากขึ้น แต่เนื่องจากคำว่าประวัติศาสตร์เป็นคำที่กว้างและมีความเกี่ยวข้องหลากหลาย เขาจึงกล่าวถึงประวัติศาสตร์เฉพาะส่วนที่มีบทบาทต่อการพัฒนาเศรษฐกิจ โดยเรียกช่องทางการส่งผ่านบทบาทของประวัติศาสตร์มาสู่ผลลัพธ์ทางเศรษฐกิจว่า “สถาบัน” (Institutions)³ ที่ถูกนิยามว่า “กลุ่มของกติกาในสังคมหนึ่งๆ หรือข้อจำกัดที่มนุษย์สร้างขึ้นซึ่งควบคุมการกระทำของมนุษย์เอง” [Institutions are the rules of the game in a society or, more formally, are the humanly devised

² คำว่าการประสานงานกัน (Coordination) และความร่วมมือกัน (Cooperation) มีความหมายไม่เหมือนกัน การประสานงานกัน หมายถึง การนำเอาความแตกต่างของสิ่งที่ตนเองมีมาทำงานร่วมกันได้เป็นอย่างดี [Bring the different elements of something together so that it works well.] และความร่วมมือกัน หมายถึง การร่วมกันทำงานเพื่อบรรลุเป้าหมายเดียวกัน [Working together towards the same end.] การประสานงานกันจึงเป็นเงื่อนไขจำเป็น (Necessary Condition) ที่จะก่อให้เกิดความร่วมมือกัน บทความจึงขอใช้คำเดียวว่าความร่วมมือกันนับต่อจากนี้

³ แม้ว่า North และ AJR (2005) จะใช้คำว่า “สถาบัน” เหมือนกัน แต่อันที่จริง AJR (2005) เน้นเฉพาะ “สถาบันทางการเมือง” เท่านั้น ซึ่งต่างจากนิยามของ North ที่ให้ความหมายกว้างกว่า อย่างไรก็ตามจะใช้คำว่า “สถาบัน” ในความหมายของ North และ “สถาบัน(ทางการเมือง)” ในความหมายของ AJR (2005) เพื่อป้องกันความสับสน

constraints that shape human interaction. - North 1990, p.3] ซึ่งในนิยามที่กล่าวมานั้น แสดงให้เห็นว่าสถาบันมีลักษณะสำคัญสามประการ หนึ่งคือ สถาบันต้องเป็นสิ่งที่มนุษย์สร้างขึ้น (“humanly devised”) ไม่รวมถึงสาเหตุพื้นฐานภายนอกอย่างภูมิศาสตร์ สองคือ สถาบันเป็นกลุ่มของกติกา (“rules of the game”) ที่สร้างข้อจำกัด (“constraints”) ต่อพฤติกรรมของมนุษย์ และสามคือ สถาบันเข้าควบคุมการกระทำของมนุษย์ (“shape human interaction”) ผ่านข้อจำกัดที่มนุษย์สร้างขึ้น นั่นคือ บทบาทของสถาบันจะส่งผลต่อการกระทำของมนุษย์ผ่านแรงจูงใจ (Incentives)⁴

สถาบันในมุมมองของ North นั้นมีหน้าที่หลักในการสร้างแรงจูงใจเพื่อส่งเสริมให้เกิดความร่วมมือกันของคนในสังคม โดยอาจจะเป็นการลดต้นทุนธุรกรรม (Transaction Costs) ลดความเสี่ยงหรือเพิ่มมูลค่าของการทำงานร่วมกัน เขาจำแนกสถาบันออกเป็นสองประเภท หนึ่งคือสถาบันที่ไม่เป็นทางการ (Informal) เช่น บรรทัดฐาน (Norms) ข้อห้าม (Taboos) จารีต (Customs) ประเพณี (Traditions) และระเบียบวินัย (Codes of Conduct) และสองคือ สถาบันที่เป็นทางการ (Formal) เช่น รัฐธรรมนูญ (Constitutions) กฎหมาย (Laws) และระบบกรรมสิทธิ์ในทรัพย์สิน (Property Rights) โดยทั้งหมดนี้ล้วนเป็นผลจากประวัติศาสตร์ของสังคมนั้นๆ ที่ค่อยๆ สั่งสม เปลี่ยนแปลง และปรับตัวมาตั้งแต่อดีตจนกระทั่งปัจจุบัน และจะส่งผลต่อเนื่องไปยังการเติบโตในอนาคตผ่านแรงจูงใจในการร่วมมือกันของคนในสังคมในปัจจุบัน เพราะปัจเจกบุคคลแต่ละรายจะเต็มใจหรือกล้าร่วมมือกันมากเพียงใดในปัจจุบันนั้น ขึ้นอยู่กับข้อมูลและประสบการณ์ที่เขามีมาจากในอดีต และสถานการณ์ในวันนี้ก็จะกลายเป็นข้อจำกัดของวันถัดไป สถาบันเองจึงยากที่จะเปลี่ยนแปลง เพราะมันคือทางเลือกที่ดีที่สุดในปัจจุบันอันเนื่องจากสถานการณ์ในอดีต (Path Dependency) สถาบันในปัจจุบันจึงเป็นผลลัพธ์ของประวัติศาสตร์ที่เปลี่ยนแปลงได้ยากและต้องใช้เวลา

การศึกษาประวัติศาสตร์จึงมีความสำคัญต่อการทำความเข้าใจบทบาทของสถาบันในสังคม ทั้งสถาบันที่เป็นทางการและไม่เป็นทางการ โดยเฉพาะการเอื้ออำนวยให้เกิดความร่วมมือกัน และการกระทำเป็นหมู่คณะอันเป็นหน้าที่หลักของสถาบัน เนื่องจากกิจกรรมหลายๆ ประเภทของสังคมจำเป็นต้องอาศัยการทำงานร่วมกันของสมาชิก และกระบวนการเอื้ออำนวยดังกล่าวของสถาบันในปัจจุบันนั้นเกิดจากการปรับตัวและปฏิบัติต่อกันมา การศึกษากระทำเพื่อส่วนรวมในอดีตของสังคมจึงจะช่วยให้เข้าใจสถานการณ์ความร่วมมือในปัจจุบันได้

⁴ แม้ว่า North จะไม่ได้กล่าวถึงคำว่าแรงจูงใจโดยตรงในนิยามที่เขาระบุ แต่งานของเขาหลายชิ้นได้กล่าวอย่างชัดเจนว่าข้อจำกัดที่สถาบันสร้างขึ้นนั้นส่งผลต่อการกระทำของมนุษย์ผ่านแรงจูงใจ (ดู North 1981, 1991)

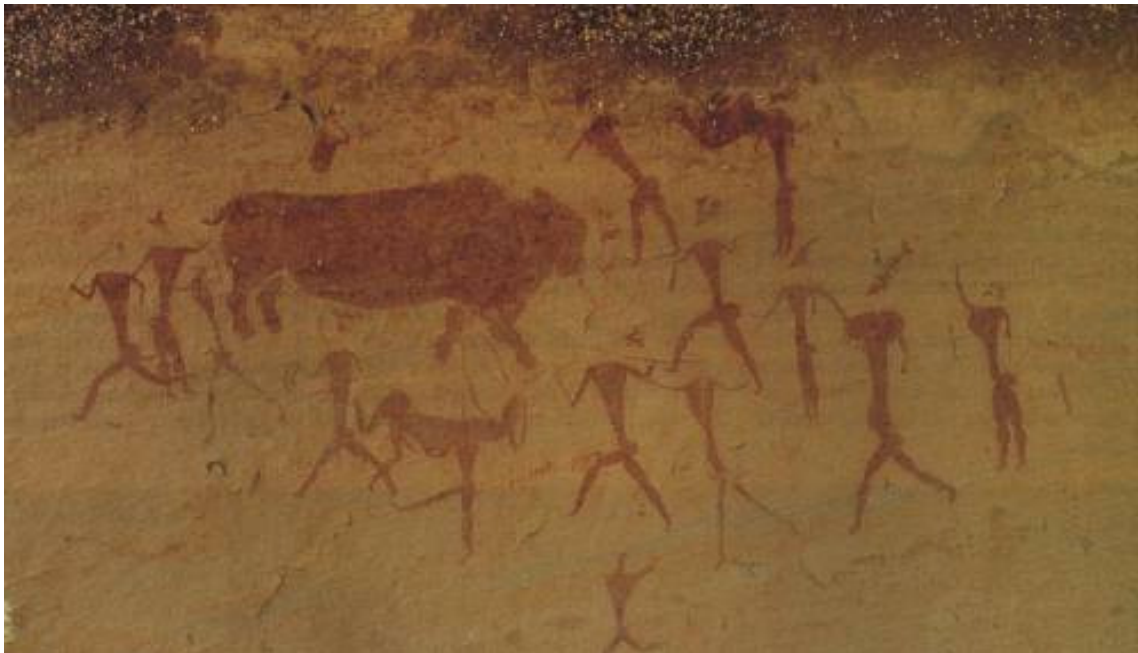
การกระทำเป็นหมู่คณะ (Collective Action)

หน้าที่หลักของสถาบันคือสร้างแรงจูงใจเพื่อส่งเสริมการกระทำเป็นหมู่คณะ ซึ่งเป็นแกนกลางที่ยึดเหนี่ยวให้สมาชิกจำเป็นต้องอยู่ร่วมกันเป็นสังคมเพื่อความอยู่รอด มิเช่นนั้นแล้วมนุษย์คงจะดำรงตนอยู่เป็นปัจเจกมาตั้งแต่อดีต หรืออาจไม่สามารถอยู่รอดได้ ในด้านหนึ่ง แรงจูงใจของการกระทำเป็นหมู่คณะคือการผลิตที่มีผลตอบแทนต่อขนาดเพิ่มขึ้น (Increasing Return to Scale) ให้กับสมาชิกในกลุ่ม แต่อีกด้านหนึ่ง การกระทำเป็นหมู่คณะก็สร้างแรงจูงใจให้เกิดปัญหา “ความเห็นแก่ตัว”⁵ (Free Rider Problem) ของสมาชิกของกลุ่มไปพร้อมๆ กันด้วย สถาบันจึงมีบทบาทในการบริหารจัดการผลประโยชน์และต้นทุนของการกระทำเป็นหมู่คณะ รวมถึงความเห็นแก่ตัวของสมาชิกในสังคมนั้นๆ

ในสังคมดั้งเดิม (Primitive Society) มนุษย์อยู่รวมกันเป็นกลุ่มเล็กๆ ในรูปแบบของหมู่บ้าน (Village) ซึ่งมักเป็นกลุ่มของครอบครัวที่สืบสายเลือดหรือมีบรรพบุรุษร่วมกัน การกระทำเป็นหมู่คณะของสมาชิกในหมู่บ้านเพื่อความอยู่รอดเป็นไปในสองหน้าที่ หนึ่งคือป้องกันอันตรายให้กับสมาชิกในกลุ่มอันเนื่องมาจากมนุษย์เป็นสัตว์ที่อ่อนแอและมีช่วงวัยที่ทำอาหารเองไม่ได้ค่อนข้างนาน สองคือล่าสัตว์เพื่อเป็นอาหาร เพราะเนื้อสัตว์เป็นอาหารที่ให้พลังงานและความพอใจสูงกว่าพืช และการล่าสัตว์ก็เป็นกิจกรรมต้องอาศัยการกระทำเป็นหมู่คณะ เพราะมีผลได้ต่อขนาดเพิ่มขึ้นและ/หรือไม่อาจทำได้ด้วยตัวคนเดียวซึ่งต่างกับการเก็บพืช ภาพที่ ๑ เป็นภาพเขียนในถ้ำ Drakensberg Mountain ในประเทศแอฟริกาใต้ โดยเป็นภาพของมนุษย์ล้อมรอบควายยักษ์ (Giant Buffalo) พวกเขาจำเป็นต้องร่วมมือกันในการล่าเพื่อนำมาเป็นอาหาร อย่างไรก็ตาม ในสังคมดั้งเดิมนั้น ผลประโยชน์ที่เพิ่มขึ้นจากการกระทำเป็นหมู่คณะเป็นความร่วมมือเฉพาะในหมู่บ้าน จึงมีลักษณะของเกมที่เล่นซ้ำ (Repeated Game) และในสังคมแคบๆ แต่เข้มข้น (Narrow but Dense) ทำให้การเอาประโยชน์ฟรีเกิดขึ้นได้ยาก นอกจากนี้ ผลประโยชน์จากความร่วมมือยังเห็นได้ชัด แม้สถาบันที่เป็นทางการจะยังไม่มีบทบาท แต่สถาบันที่ไม่เป็นทางการอย่างบรรทัดฐาน (Norms) ของสังคมก็ได้เริ่มปรากฏขึ้น (Bowles and Gintis 2013)

⁵ โดยปกติแล้ว คำว่า Free Rider มักจะถูกแปลว่า “คนที่เอาประโยชน์ฟรี” แต่อันที่จริงมันมีความหมายเดียวกันกับ “คนเห็นแก่ตัว” ในมิติของการเอาเปรียบสมาชิกคนอื่นในสังคม บทความนี้จึงขอใช้คำว่า “ความเห็นแก่ตัว” ในความหมายของการเอาประโยชน์จากสาธารณะให้กับตนเองหรือพวกพ้อง ไม่ใช่ในความหมายของ Selfish ที่หมายถึงเห็นแก่ประโยชน์ของตัวเอง

ภาพที่ ๑ ภาพเขียนในผนังถ้ำในแถบ Drakensberg Mountain ที่แสดงถึงการกระทำเป็นหมู่คณะในการล่าสัตว์



ที่มา: The Archaic Mode of Production: Southern Africa

บทบาทของบรรทัดฐานที่เกี่ยวข้องกับการกระทำเป็นหมู่คณะของสมาชิกตั้งแต่อดีตยังคงมีสืบเนื่องให้เห็นจนถึงปัจจุบันในบางสังคมที่ยังคงความดั้งเดิมเอาไว้ เนื่องจากการล่าสัตว์เป็นกิจกรรมที่ได้มาซึ่งอาหารอันเป็นที่ต้องการมากกว่าพืช และให้ผลตอบแทนในอัตราที่เพิ่มขึ้นกว่าการที่ปัจเจกทำเอง แต่ก็เชื่อว่าการออกล่าทุกครั้งจะได้สัตว์มาเสมอ ดังนั้น เนื้อของสัตว์ที่ล่ามาได้จึงอาจก่อให้เกิดการขัดแย้งขึ้นในสังคม เพราะเป็นการช่วยกันล่าและปริมาณที่ได้มีจำกัด วิธีการจัดสรรเนื้อสัตว์ที่ล่ามาได้จึงเป็นสิ่งสำคัญในการเพิ่มหรือลดทอนแรงจูงใจในการกระทำเป็นหมู่คณะของสังคม นั่นคือบทบาทของสถาบันที่ไม่เป็นทางการอย่างบรรทัดฐาน ซึ่งวิธีการจัดสรรเนื้อสัตว์ก็มีหลากหลายรูปแบบ เช่นชนเผ่า Aché ทางตะวันออกของประเทศ Paraguay ทำการล่าสัตว์โดยการแยกกันเสาะหาเหยื่อในระยะที่ยังส่งเสียงหากันได้ยิน เมื่อพบเหยื่อแล้วก็จะส่งเสียงเรียกสมาชิกคนอื่นมาช่วย เหยื่อที่ถูกล่าได้ก็จะถูกแบ่งเท่าๆ กันทุกครอบครัวในหมู่บ้าน !Kung Bushmen ในแถบ Namibia และ Botswana รวมกันออกล่าวางหรือควายป่าด้วยธนู เมื่อได้เหยื่อแล้ว ครอบครัวอื่นยกเว้นครอบครัวผู้ล่าได้ก็จะเป็นคนร่วมกันจัดสรรเนื้อที่ล่าได้และเท่ากับเป็นข้อตกลงร่วมกันของสังคมในการแบ่งเนื้อสัตว์ให้ผู้ล่าด้วย Mbuti Pygmies ใน Zaire ทำการล่าหมูป่า โดยสมาชิกประมาณสิบคนช่วยกันชิงตาข่ายของตนเองแล้วกระตุ้นให้หมูป่าวิ่งเข้าไปติดที่ตาข่าย หมูป่าติดที่ตาข่ายของคนไหนถือเป็นกรรมสิทธิ์ของคนนั้นเพียงผู้เดียว ขณะที่ Lamalera ในอินโดนีเซีย พวกเขาทำการออกเรือล่าปลาวาฬ เมื่อพบแล้ว

จะเรียกเรือลำอื่นมาช่วยกันล่า ปลาฉลามที่ถูกล่าจะทำการแบ่งกันเฉพาะเรือที่ล่า และเรือที่พบจะได้ โบนัสพิเศษ (Negroni 2012)

วิธีการแบ่งปันที่แตกต่างกันของแต่ละหมู่บ้านคือรูปแบบหนึ่งของบรรทัดฐานของการกระทำ เป็นหมู่คณะที่แตกต่างกัน หมายรวมถึงกระบวนการจัดสรรและระบบกรรมสิทธิ์ในทรัพย์สินที่ต่าง กันด้วย กระบวนการจัดสรรเนื้อสัตว์ที่ Aché และ !Kung Bushmen ใช้เป็นรูปแบบหนึ่งของการเป็น ทรัพย์สินสาธารณะ ขณะที่ระบบที่ Mbuti Pygmies และ Lamalera ใช้ นั่น กรรมสิทธิ์บนเนื้อสัตว์ เป็นของเอกชน แม้ว่าจะต่างที่เจ้าของเป็นคนเดียวหรือกลุ่ม (ดูตารางที่ ๑) ต่อคำถามที่ว่าระบบ ไหนดีกว่ากันนั้นอาจจะตอบได้ยาก เพราะในระบบสังคมดั้งเดิมนั้น รูปแบบการจัดสรรผลประโยชน์ ขึ้นอยู่กับหลายปัจจัย เช่น โอกาสในการล่าสัตว์ได้ จำนวนสมาชิกในหมู่บ้าน รวมถึงความสามารถในการแยกแยะความพยายามในการล่าสัตว์ของสมาชิก (Moral Hazard) แต่อย่างน้อย บรรทัดฐานของ การกระทำเป็นหมู่คณะก็คือแกนหลักของการยึดโยงความเป็นสังคมมาตั้งแต่มนุษย์เรียนรู้ที่จะใช้ชีวิต ร่วมกัน

ตารางที่ ๑ บรรทัดฐานของชนเผ่าดั้งเดิมแต่ละหมู่บ้าน

	Aché	!Kung Bushmen	Mbuti Pygmies	Lamalera
ประเทศ	Paraguay	Namibia, Botswana	Zaire	Indonesia
ประเภทของเหยื่อ	นก กวาง	กวาง ควายป่า	หมูป่า	ปลาวาฬ
เครื่องมือล่า	หอก ธนู	ธนู	ดาข่าย	อุปกรณ์บนเรือ
เจ้าของกรรมสิทธิ์	ทั้งหมู่บ้าน	ทั้งหมู่บ้าน ยกเว้นผู้ล่า	เจ้าของดาข่าย (คนเดียว)	กลุ่มของลูกเรือ (หลายลำ)
วิธีการแบ่ง	เท่ากันทุกครอบครัว	ตามแต่ตกลงกัน (ส่วนมากแบ่งเท่ากัน)	ตามแต่เจ้าของกรรมสิทธิ์	แบ่งให้เรือที่ร่วมการล่าเท่ากัน และโบนัสให้เรือที่เจอปลาวาฬ
ระบบกรรมสิทธิ์	สาธารณะ	(เกือบ)สาธารณะ	เอกชนรายเดียว	เอกชนกลุ่ม

อย่างไรก็ดี บทบาทของบรรทัดฐานที่มีมาแต่อดีตในสังคมจำนวนมากก็ได้เปลี่ยนแปลงไป เพราะเมื่อการแบ่งปันภายในหมู่บ้านขยายตัวมาสู่การแลกเปลี่ยนผ่านตลาด (Bazaar-like Economy) บรรทัดฐานที่เคยมีในอดีตก็ต้องปรับตัว เนื่องจากความร่วมมือระหว่างสมาชิกมีลักษณะเข้มข้นน้อยลงและเกมก็มีโอกาสเล่นซ้ำน้อยลง ความเห็นแก่ตัวมีโอกาสเกิดได้ง่ายขึ้น ทำให้

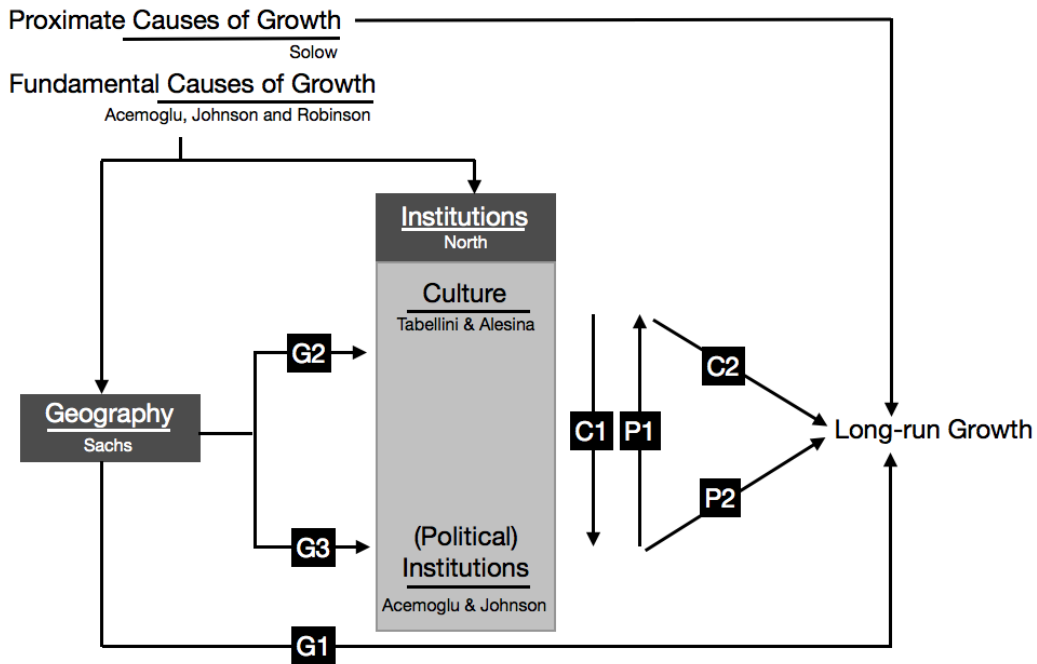
ต้นทุนธุรกรรมจากการบังคับใช้สัญญา (Enforcement) สูงขึ้นด้วย ในยุคแรกที่รัฐยังไม่มีบทบาทมากนัก ชัดจำกัดในการขยายพื้นที่ของการแลกเปลี่ยนจะอยู่ที่ว่าแต่ละสังคมจะสามารถสร้างบรรทัดฐานที่ใช้ปฏิบัติร่วมกันได้มีประสิทธิภาพแค่ไหน ซึ่งโดยมากก็มักจะไปอิงอยู่กับคำสอนทางศาสนา ต่อมาเมื่อการแลกเปลี่ยนขยายตัวต่อไปอีก เช่น การเป็นกองคาราวาน (Caravan Trade) การค้าแบบระยะไกลจะเพิ่มต้นทุนธุรกรรมให้สูงขึ้นอย่างมาก อันเนื่องจากสองสาเหตุ หนึ่งคือความร่วมมือที่มีลักษณะเป็นวงกว้างและแทบจะไม่มีการเล่นซ้ำ (Non-narrow and Non-repeated) การบังคับใช้สัญญาจึงเป็นเรื่องสำคัญและมีต้นทุนสูงมากขึ้นเป็นทวีคูณ สองคือ การเดินทางร่วมกับกองคาราวานนั้นอันตรายและมีความเสี่ยง จึงมักว่าจ้างแรงงานภายนอกไปกับกองคาราวานแทนลูกหลานของตน ประเด็นก็คือระบบกรรมสิทธิ์จะกำกับดูแลทรัพย์สินอย่างไรไม่ให้คนที่เดินทางไปด้วยโกง ซึ่งนับเป็นต้นทุนที่สูง แต่ความเชี่ยวชาญเฉพาะทาง (Specialization) และการประหยัดต่อขนาด (Economy of Scale) ของการค้าในวงกว้างก็เป็นผลได้ที่สูงด้วยและดูเหมือนจะคุ้มค่ากับต้นทุน สถาบันที่เป็นทางการจำพวกกฎระเบียบต่างๆ จึงเริ่มถูกกำหนดขึ้น ซึ่งการกระทำเป็นหมู่คณะจะมีมากหรือน้อยภายในสังคมหนึ่งๆ ก็ย่อมขึ้นอยู่กับบทบาทของสถาบันในการจัดการผลประโยชน์และต้นทุนธุรกรรมที่เกิดขึ้นเหล่านี้ (North 1990)

สถาบันจึงมีบทบาทสำคัญในการกำกับความเห็นแก่ตัวของสมาชิกในสังคม และจงใจให้เกิดการกระทำเป็นหมู่คณะ ซึ่งเป็นแกนหลักที่ยึดโยงให้สังคมดำรงอยู่ได้ ในอดีต บรรทัดฐานของสังคมในฐานะสถาบันที่ไม่เป็นทางการเป็นตัวกำกับกระบวนการจัดสรรต้นทุนและผลประโยชน์ เมื่อการแลกเปลี่ยนขยายตัวขึ้น บรรทัดฐานก็เริ่มปรับตัวร่วมกันระหว่างสังคม จนกลายเป็นระบบสถาบันที่เป็นทางการของสังคม ในขณะที่ระบบสถาบันที่ไม่เป็นทางการก็ยังถูกปฏิบัติสืบต่อๆ กันมา สถาบันทั้งที่เป็นทางการและไม่เป็นทางการเกี่ยวข้องกับแรงจูงใจของการกระทำเป็นหมู่คณะและต้นทุนจากความเห็นแก่ตัวของสมาชิกในสังคม

ความสัมพันธ์กัน (Endogeneity)

การเติบโตทางเศรษฐกิจในระยะยาวมาจากสองสาเหตุหลักๆ หนึ่งคือ สาเหตุปลายทาง (Proximate Causes) อันประกอบด้วยแรงงาน ทุน และเทคโนโลยีที่อ้างอิงจากแบบจำลองการเติบโต Solow และสองคือ สาเหตุพื้นฐาน (Fundamental Causes) ตามแนวคิดของ AJR (2005) ที่แม้จะไม่มีผลต่อการเติบโตในทันที แต่อาจเป็นข้อจำกัดในการพัฒนาระยะยาวของประเทศนั้นๆ ได้ สาเหตุพื้นฐานเหล่านี้ประกอบด้วยปัจจัยทางด้านภูมิศาสตร์ และปัจจัยทางด้านสถาบันที่จำแนกย่อยออกไปเป็นปัจจัยทางด้านวัฒนธรรมและปัจจัยทางด้านสถาบัน(ทางการเมือง) ดังแสดงในภาพที่ ๒

ภาพที่ ๒ ความสัมพันธ์ของปัจจัยกำหนดการเติบโตทางเศรษฐกิจในระยะยาว



หมายเหตุ: ชื่อของนักเศรษฐศาสตร์ที่ปรากฏในภาพคือบุคคลที่มีชื่อเสียงในผลงานของหัวข้อนั้นๆ และผลงานของพวกเขายังมีบทบาทสำคัญต่อการต่อยอดงานวิจัยทางการเติบโตระยะยาวในปัจจุบัน

องค์ความรู้ในช่วงก่อนทศวรรษ 1990 ปัจจัยทางด้านภูมิศาสตร์มีส่วนสำคัญในการเติมเต็มคำอธิบายของเศรษฐศาสตร์นีโอคลาสสิกเกี่ยวกับความแตกต่างของพัฒนาการเศรษฐกิจ เนื่องจากภูมิศาสตร์มีลักษณะเป็นปัจจัยภายนอก (Exogeneous Factor) ซึ่งสอดคล้องกับข้อสมมติของการประมาณค่าแบบจำลองทางเศรษฐมิติ เช่น อุณหภูมิที่ร้อนส่งผลต่อผลิตภาพในการทำงาน แต่ผลิตภาพในการทำงานไม่ส่งผลต่อการเปลี่ยนแปลงอุณหภูมิ การประเมินผลกระทบทางตรงของภูมิศาสตร์ที่มีต่อการเติบโตระยะยาวซึ่งเป็นเรื่องที่น่าสนใจจึงเป็นสิ่งที่สามารถทำได้ภายใต้เครื่องมือที่มีอยู่ในขณะนั้น

แน่นอนว่าผลที่มีต่อการเติบโตระยะยาวอันเกิดจากปัจจัยทางด้านวัฒนธรรมในฐานะมิติหนึ่งทางสังคม และสถาบัน(ทางการเมือง)ในฐานะมิติหนึ่งทางการเมืองนั้นก็ไม่ได้ถูกละเลยไป นักเศรษฐศาสตร์อย่าง North (1990, p.3) เคยชี้ให้เห็นว่าสถาบันเป็นแกนกลางในการกำหนดโครงสร้างแรงจูงใจอันเป็นรากฐานร่วมกันของการเมือง สังคมและเศรษฐกิจ ดังข้อเขียนที่ว่า

In consequence [institutions] structure incentives in human exchange, whether political, social or economic.

ไม่ต่างไปจากที่ Inglehart (1997, p.7 & p.11) ซึ่งให้เห็นเช่นกันถึงความสัมพันธ์ระหว่างวัฒนธรรม(สังคม) สถาบัน(การเมือง)และเศรษฐกิจที่ต้องส่งเสริมซึ่งกันและกัน มิฉะนั้นแล้ว สังคมก็ไม้อาจดำรงอยู่เป็นสังคมได้

Economic, cultural, and political changes go together in coherent patterns. [...] If the cultural, economic, and political systems are not supportive of one another [societies] are unlikely to survive.

แม้นักเศรษฐศาสตร์จะเข้าใจดีว่าวัฒนธรรมและสถาบันมีบทบาทต่อการเติบโตทางเศรษฐกิจมาเป็นเวลานานแล้ว แต่การที่ปัจจัยทั้งสามมีความสัมพันธ์ต่อกัน (Endogeneity) ได้กลายเป็นข้อจำกัดของการประมาณค่าความสัมพันธ์เชิงเหตุและผล (Causality) โดยเครื่องมือทางเศรษฐมิติที่อยู่ในขณะนั้น เพราะมีความลำเอียง (Biasedness) และไม่แม่นยำ พัฒนาการของเครื่องมือทางเศรษฐมิติในช่วงไม่นานมานี้จึงนับเป็นคุณูปการสำคัญของการวิเคราะห์ความสัมพันธ์เชิงเหตุและผลของปัจจัยทางด้านวัฒนธรรมและสถาบัน(ทางการเมือง)ที่มีต่อการเติบโตระยะยาว ไม่ว่าจะเป็น Instrumental Variables Estimation, Falsification Tests, Regression Discontinuity Design, Difference-in-differences Estimation หรือ Propensity Score Matching ผลก็คือปัจจัยทางด้านวัฒนธรรมและสถาบัน(ทางการเมือง)สามารถแทรกตัวเข้าไปอยู่ในแบบจำลองของการเติบโตระยะยาวได้โดยตรง

เครื่องมือทางเศรษฐมิติที่ได้รับการพัฒนาขึ้นมาใหม่เหล่านี้สามารถอธิบายบทบาทของวัฒนธรรมและสถาบันในเชิงเหตุและผลที่มีต่อการเติบโตระยะยาวได้เป็นอย่างดี ทำให้ความสำคัญของการกระทำเป็นหมู่คณะในฐานะแกนกลางที่ทำให้ปัจจัยทั้งสามยึดโยงกันอยู่เป็นสังคมมีความชัดเจนมากยิ่งขึ้นตามไปด้วย ในหัวข้อถัดไปจากนี้จะอธิบายรายละเอียดของสาเหตุพื้นฐานของการเติบโตระยะยาว ซึ่งประกอบด้วยภูมิศาสตร์ในฐานะของปัจจัยกำหนดการกระทำเป็นหมู่คณะตั้งต้นจากนั้นจะเป็นปัจจัยทางด้านวัฒนธรรมและปัจจัยทางด้านสถาบัน(ทางการเมือง)ที่สัมพันธ์กับผลลัพธ์ทางเศรษฐกิจที่ไม่เท่ากันของสังคมในปัจจุบัน

ภูมิศาสตร์ (Geography)

หนึ่งในปัจจัยที่ส่งผลต่อจุดเริ่มต้นและพัฒนาการของสถาบันและเศรษฐกิจในแต่ละพื้นที่ก็คือ “ภูมิศาสตร์” (Geography) แม้ว่าภูมิศาสตร์ไม่นับว่าเป็นสถาบันตามนิยามของ North เพราะไม่ใช่สิ่งที่มนุษย์สร้างขึ้น แต่อาจนับได้ว่าเป็นสาเหตุพื้นฐานของการเติบโตตามนิยามของ AJR (2005) โดยถือ

เป็นสาเหตุต้นทางที่สุดของความแตกต่างในสังคมอันเนื่องมาจากความไม่เหมือนกันทางธรรมชาติ (Nature) ภูมิศาสตร์ที่ว่านี้หมายถึงรวมถึงสภาพอากาศ (Climate Conditions) เช่น อุณหภูมิ ปริมาณฝน ความชื้น เป็นต้น และทำเล (Location) เช่น ระยะห่างจากทะเล ตำแหน่งที่ตั้ง ซึ่งส่งผลต่อการเติบโตระยะยาวในสามช่องทางคือ ผลทางตรง ผลทางอ้อมผ่านวัฒนธรรม และผลทางอ้อมผ่านสถาบัน

G1 ผลทางตรงของภูมิศาสตร์ที่มีต่อการเติบโตระยะยาวจะส่งผ่านความพยายามของสมาชิกในพื้นที่ ต่อเนื่องไปยังผลผลิตการผลิตและการคิดค้นเทคโนโลยี ซึ่ง Montesquieu ([1748], 1989) นับได้ว่าเป็นคนแรกๆ ที่กล่าวถึงประเด็นที่ว่าสภาพอากาศ โดยเฉพาะความร้อน (Heat) ส่งผลต่อทัศนคติและความพยายามของคนในพื้นที่ว่าความร้อนจะทำให้พลังงานในร่างกายลดลง คนที่อยู่ในเขตร้อนจึงมีแนวโน้มที่จะอยากอยู่เฉยๆ มากกว่าคนที่อยู่ในเขตอากาศหนาว ทำให้สภาพเศรษฐกิจและสังคมของพวกเขามีการพัฒนาที่ช้ากว่าในหลายๆ มิติ โดยเขาได้อธิบายไว้ใน *The spirit of the laws* (1989 p.234) ว่า

The heat of the climate can be so excessive that body there will be absolutely without strength. So prostration will pass even to the spirit; no curiosity, no noble enterprise, no generous sentiment; inclination will be all passive there; laziness there will be happiness. [...] People are ... more vigorous in cold climates.

ต่อมา ภูมิศาสตร์ก็เริ่มเข้ามาเกี่ยวข้องกับเศรษฐศาสตร์ Myrdal (1968, vol. 3, p.2121) แสดงให้เห็นถึงบทบาทของภูมิศาสตร์อย่างชัดเจนมากขึ้น เพราะภูมิศาสตร์ ทั้งสภาพอากาศ คุณภาพของดิน สัตว์ และความเหมาะสมในการปลูกพืช เลี้ยงสัตว์ หรือความเป็นอยู่ของมนุษย์ล้วนแต่มีผลต่อการคิดค้นเทคโนโลยีของประเทศต่างๆ โดยเฉพาะในภาคเกษตร ที่ส่งผลต่อไปในวงกว้างของสังคม ดังที่เขาได้เขียนไว้ว่า

[S]erious study of the problems of underdevelopment ... should take into account the climate and its impacts on soil, vegetation, animals, humans and physical assets – in short, on living conditions in economic development.

จนกระทั่งในช่วงที่ผ่านมาไม่นาน นักเศรษฐศาสตร์ในสายสนับสนุนปัจจัยทางด้านภูมิศาสตร์ นำโดย Sachs (2001, p.2) ได้อธิบายสถานการณ์ที่การพัฒนาเทคโนโลยีนอกภาคเกษตรกลับเกิดขึ้นในประเทศที่ไม่มีผลิตภาพทางการเกษตรที่สูง หรือไม่มีความได้เปรียบโดยเปรียบเทียบในภาคเกษตร Sachs (2001, p.2) เรียกมันว่า “ภูมิศาสตร์ที่ไม่เหมาะสม” (Unfavorable Geography) ที่ยังคงเน้นให้เห็นความสำคัญของภูมิศาสตร์ที่มีผลทางตรงต่อความพยายามในการคิดค้นเทคโนโลยีว่า

By the start of the era of modern economic growth, if not much earlier, temperate-zone technologies were more productive than tropical-zone technologies.

นอกเหนือจากสภาพอากาศแล้ว ท่าเลที่ตั้งก็เป็นปัจจัยสำคัญที่มีผลต่อการเติบโตระยะยาว Gallup, Sachs and Mellinger (1999, p.128) ชี้ว่า ทุกๆ 1,000 กิโลเมตรของพื้นที่ที่ออกห่างจากทะเลจะมีต้นทุนค่าขนส่งเพิ่มสูงขึ้นร้อยละ 1 และประเทศที่ไม่ติดทะเลเลย (Landlocked) จะมีต้นทุนการขนส่งสูงกว่าประเทศที่ติดทะเลประมาณร้อยละ 11 ซึ่งมีผลโดยตรงต่อการเติบโตระยะยาวอย่างชัดเจน รวมถึงภูมิศาสตร์ยังมีบทบาทต่อความยากจนในหลายทำเลของโลกผ่านสถานการณ์โรคระบาด โดย Sachs (2001) ให้ความสำคัญกับเรื่องนี้อย่างมาก เขาได้ระบุว่า สถานการณ์โรคระบาดในพื้นที่ป่าชื้น (Tropics) รุนแรงกว่าในพื้นที่อุณหภูมิเหมาะสม (Temperate) โดยใน Sub-Saharan Africa นั้น เฉพาะโรคมาลาเรียที่ระบาดอยู่เพียงโรคเดียวได้ส่งผลให้อัตราการเติบโตทางเศรษฐกิจของประเทศเหล่านี้ลดลงถึงร้อยละ 2.6 ต่อปีอย่างต่อเนื่องมาเป็นเวลานาน เมื่อมองในมหภาค โรคระบาดไม่ได้แค่ดึงเอาทรัพยากรที่ควรจะนำไปใช้พัฒนาด้านอื่นๆ ให้ลดลงไปเท่านั้น แต่ในระดับจุลภาค สุขภาพที่ไม่ดียังทำให้คนมีผลิตภาพลดลง เรียนรู้และสะสมทุนมนุษย์ช้าลงด้วย ผลก็คือการพัฒนาเศรษฐกิจในพื้นที่นี้จึงล่าช้ากว่าพื้นที่อื่นๆ ในโลก

G2 ช่องทางที่สองคือ ลักษณะทางภูมิศาสตร์มีผลต่อรูปแบบและความเป็นอยู่ทางกายภาพของมนุษย์ในแต่ละพื้นที่ ซึ่งจะกลายเป็นวัฒนธรรมและทัศนคติในการรวมกลุ่ม ต่อเนื่องไปยังข้อสนับสนุนหรือข้อจำกัดในการขยายตัวทางการค้าและความร่วมมือของสังคม McArthur and Sachs (2001) ชี้ให้เห็นว่า นอกเหนือไปจากภูมิศาสตร์จะมีผลต่อความขวนขวายในการสร้างเทคโนโลยีแล้ว การแพร่กระจาย (Diffusion) ของเทคโนโลยีก็มีผลไม่น้อยกว่าตัวเทคโนโลยีเอง เพราะการที่พื้นที่ต่างๆ ในสังคมพัฒนาไปข้างหน้าพร้อมกันย่อมดีกว่าการพัฒนาเทคโนโลยีอย่างรวดเร็วแต่กลับไม่กระจายไปยังพื้นที่อื่นๆ ของสังคมเลย ขอบเขตของการแพร่กระจายเทคโนโลยีจะไกลแค่ไหนนั้นขึ้นอยู่กับสภาพภูมิศาสตร์ ทั้งในแง่ทำเลที่ตั้ง ลักษณะของแนวภูเขาโดยรอบ และความหลากหลายของระดับความสูงในพื้นที่ เป็นต้น โดยปัจจัยเหล่านี้เป็นตัวกำหนดต้นทุนการขนส่งที่มีผล

ต่อขอบเขตของการแพร่กระจายอีกทีหนึ่ง และการแพร่กระจายหรือโอกาสในการไล่ตามกันของการพัฒนา (Catch-up Growth) ของพื้นที่ต่างๆ เหล่านี้มีผลต่อการกระทำเป็นหมู่คณะของสมาชิกในสังคมอีกทีหนึ่ง เพราะหากความแตกต่างของการพัฒนาระหว่างพื้นที่มีมาก ความร่วมมือของสมาชิกในสังคมก็จะเกิดขึ้นได้ยาก

ในประเด็นของการแพร่กระจายนั้น ไม่ได้จำกัดอยู่แคในเรื่องของเทคโนโลยีและการพัฒนาเท่านั้น ลักษณะของภูมิศาสตร์ยังเป็นตัวกำหนดโดยตรงต่อการแพร่กระจายทางวัฒนธรรมด้วย Michalopoulos (2012) ชี้ให้เห็นว่าพื้นที่ที่มีระดับความสูงและคุณภาพ(ในการเพาะปลูก)ใกล้เคียงกันกับพื้นที่โดยรอบจะมีภาษาที่ใกล้เคียงหรือมาจากรากเดียวกัน เพราะพวกเขาจะมีการแบ่งปันข้อมูลหรืออาจมีการแลกเปลี่ยนวัตถุดิบทางการเกษตรที่ใช้ประโยชน์ได้ร่วมกันระหว่างกัน ซึ่งการมีภาษาเดียวกันนี้เองเป็นส่วนหนึ่งที่ทำให้การแพร่กระจายวัฒนธรรมเป็นไปได้ง่ายขึ้น และทำให้การกระทำเป็นหมู่คณะของคนในสังคมที่ใช้ภาษาเดียวกันเป็นไปได้ง่ายขึ้นด้วยเช่นกัน

G3 ช่องทางที่สามคือภูมิศาสตร์ส่งผลต่อการเติบโตระยะยาวผ่านสถาบัน ดังตัวอย่างที่ North ยกมาให้เห็นเรื่องการ Bazaar-like Trade จะเกิดขึ้นในแถบที่ภูมิอากาศเอื้ออำนวย ไม่ร้อนหรือหนาวเกินไป หรือ Caravan Trade ที่เกิดขึ้นในยุโรปก็เพราะเป็นแผ่นดินขนาดใหญ่ และไม่มีแนวภูเขาปิดที่สูงเกินไปมาขวางกั้น ลักษณะทางภูมิศาสตร์จึงมีผลต่อการขยายตัวของ การแลกเปลี่ยน และต่อเนื่องไปยังการออกแบบสถาบันร่วมกันของสังคม

เช่นเดียวกับในทางการเมือง สถานการณ์โรคระบาดมักจะมีโอกาสเกิดได้สูงในแถบใกล้เส้นศูนย์สูตร ซึ่ง McNeill (1998) ชี้ว่าระบบวรรณะเป็นกระบวนการตอบสนองของสังคมที่มีต่อโรคระบาด สมาชิกของแต่ละวรรณะมักจะมีภูมิคุ้มกันที่ดีต่อโรคระบาดบางโรค เนื่องจากวิถีชีวิตและกรรมพันธุ์ที่แข็งแรงต่อโรคนั้นๆ แต่หากมีปฏิสัมพันธ์ข้ามวรรณะ โรคนั้นก็สามารถแพร่ได้โดยง่าย เพราะคนที่มีวิถีชีวิตหรือสายพันธุ์ที่แตกต่างอาจจะติดโรคระบาดได้โดยง่าย ดังนั้น ระบบวรรณะจึงทำหน้าที่จำกัดปฏิสัมพันธ์ให้อยู่เฉพาะภายในกลุ่มคนที่มีภูมิคุ้มกันเท่านั้น ระบบวรรณะที่เข้มแข็งจึงต้องทำหน้าที่โดดเดี่ยวคนที่ติดโรคหรือมีความเสี่ยงในการติดโรคไม่ให้มีปฏิสัมพันธ์กัน (Alland 1970) ข้อมูลเชิงประจักษ์ของ Brahmajothi et al. (1991) Siddiqui et al. (2001) และ Esposito (2012) ยืนยันว่า สมาชิกจากคนละวรรณะกันนั้นจะมีภูมิคุ้มกันต่อโรคต่างๆ แตกต่างกันอย่างมีนัยสำคัญ และพื้นที่ที่มีโอกาสเกิดโรคระบาดสูงมีความสัมพันธ์กับการมีระบบวรรณะ

ภูมิศาสตร์จึงไม่อาจถูกปฏิเสธได้ว่ามีบทบาทสำคัญต่อการเติบโตระยะยาว ทั้งบทบาทตั้งต้นจากตัวภูมิศาสตร์เอง และบทบาททางอ้อมผ่านวัฒนธรรมและสถาบัน(ทางการเมือง) แม้ว่าข้อโต้แย้งเกี่ยวกับผลของปัจจัยทางด้านภูมิศาสตร์จะมีอยู่พอสมควร แต่ข้อโต้แย้งเหล่านั้นไม่ได้ปฏิเสธการมีอยู่

จริงของภูมิศาสตร์ เพียงแต่มักเป็นไปในทำนองที่ว่าสังคมมนุษย์สามารถเอาชนะภูมิศาสตร์ได้ในแง่ที่ว่าสามารถพัฒนาสังคมได้จากความสามารถของตัวมนุษย์เอง ทั้งนี้เพราะหัวใจสำคัญของการเติบโตระยะยาวคือความร่วมมือของสมาชิกในสังคม ซึ่งภูมิศาสตร์ก็มีผลเพียงในระดับหนึ่งเท่านั้น ภูมิศาสตร์จึงเป็นปัจจัยพื้นฐานของทุกสังคม เพียงแต่ในแต่ละสังคมนั้นจะบริหารจัดการข้อสนับสนุนหรือข้อจำกัดที่มาจากปัจจัยนี้ได้ดีเพียงใดเท่านั้นเอง

วัฒนธรรม (Culture)

ปัจจัยทางด้านวัฒนธรรมเป็นสาเหตุพื้นฐานของการเติบโตระยะยาวตามแนวคิดของ AJR (2005) และมีความใกล้เคียงกับสถาบันที่ไม่เป็นทางการตามแนวคิดของ North วัฒนธรรมเป็นสิ่งที่เปลี่ยนแปลงได้ยาก เพราะมาจากการสั่งสมของสมาชิกในสังคมหนึ่งๆ เป็นเวลานาน และจุดเริ่มต้นของวัฒนธรรมมักมาจากบรรทัดฐานของสังคม เพราะโดยปกติ บรรทัดฐานหมายถึงพฤติกรรมของสมาชิกในสังคมที่ถูกคาดหวังว่าจะปฏิบัติ [expected behaviour in the society] และเมื่อความคาดหวังเกิดขึ้นต่อเนื่องเป็นเวลานานจากรุ่นสู่รุ่นก็จะกลายเป็นวัฒนธรรมของสังคมที่หมายถึงชุดของทัศนคติ พฤติกรรมและความเชื่อของสมาชิกในสังคมหนึ่งๆ ที่แตกต่างกันไปในแต่ละสังคม [set of attitude, behaviour, or symbols shared by a large group of people]

ก่อนจะอธิบายถึงนิยามของคำว่า “วัฒนธรรม” ในมิติทางเศรษฐศาสตร์ ขอเปรียบเทียบความเข้าใจคำว่าวัฒนธรรมในสังคมไทยกับสังคมทั่วไปก่อน พจนานุกรมฉบับราชบัณฑิตยสถาน พ.ศ. ๒๕๔๒ ให้นิยามของวัฒนธรรมแบบตรงตัวว่าเป็น “สิ่งที่ทำความเจริญงอกงามให้แก่หมู่คณะ” ซึ่งเขียนตามรูปบาลีสันสกฤตคือ “วฒฺณธมฺม” มาจากคำว่า วฒฺณ แปลว่าความงอกงาม และคำว่า ธมฺม แปลว่าความดี ตามลำดับ คำว่าวัฒนธรรมในภาษาไทยจึงมีความหมายในทางบวกทั้งจากตัวมันเอง และจากคำที่ถูกนำมาผสมกัน ขณะที่คำว่า Culture ในภาษาอังกฤษมีรากศัพท์มาจาก “Cultura” ในภาษาละตินที่มีความหมายว่าการเพาะปลูก อันเป็นการเปรียบเทียบถึงการเปลี่ยนแปลงตามกาลเวลา โดยไม่ได้มีความหมายในเชิงบวกหรือลบแต่อย่างใด Oxford Dictionary ให้ความหมาย Culture ว่าเป็นทัศนคติและพฤติกรรมที่มีลักษณะเฉพาะของกลุ่มสังคมหนึ่งๆ [the attitudes and behaviour characteristic of a particular social group] ซึ่งเป็นความหมายกลางๆ ที่สื่อถึงวิถีชีวิต (The Way of Life) ของสมาชิกในสังคม ดังนั้น คำว่าวัฒนธรรมในความหมายของสังคมไทยจะมีความหมายในทางบวก แต่สังคมอื่นจะใช้คำว่า Culture ในความหมายที่เป็นกลาง โดยบทความนี้จะใช้คำว่าวัฒนธรรมในความหมายที่เป็นกลาง

นักเศรษฐศาสตร์มักจะนิยามวัฒนธรรมในสองความหมาย หนึ่งคือ “the social conventions and individual beliefs that sustain Nash equilibria as focal points in

repeated social interactions or when there are multiple equilibria” (Schotter 1981, Myerson 1991, Greif 1994, Tabellini 2007) สองคือ “those customary beliefs and values that ethnic, religious and social groups transmit fairly unchanged from generation to generation.” (Guiso, Sapienza and Zingales 2006, Alesina and Giuliano 2007) แม้ว่าทั้งสองนิยามจะมีองค์ประกอบของวัฒนธรรมที่เหมือนกัน ได้แก่ ความเชื่อ (Beliefs) และค่านิยม (Values) หรือพูดให้ง่ายก็คือแนวคิดว่าจะไร้อะไรผิดและเราควรวางตัวอย่างไรในแต่ละสถานการณ์ แต่ทั้งสองนิยามนี้ก็ไม่ได้เหมือนกันทั้งหมด ในนิยามแรกเน้นความเป็นคุณลักษณะของธรรมเนียมทางสังคมกับความเชื่อส่วนบุคคล ซึ่งค่อนข้างสถิตย์ ขณะที่นิยามที่สองเน้นการส่งผ่านจากรุ่นสู่รุ่น หากจะผนวกทั้งสองมิติเข้าด้วยกัน องค์ประกอบของวัฒนธรรมจึงต้องมีทั้งความเชื่อและค่านิยมในปัจจุบัน และต้องมีการถ่ายทอดจากรุ่นสู่รุ่นด้วย

ความเชื่อเป็นเรื่องที่เกี่ยวข้องกับศาสนาหรือลัทธิอันเป็นที่นับถือร่วมกันของสมาชิกในสังคม Berggen and Bjornskov (2013) ชี้ว่าแกนหลักของศาสนาที่มีต่อการเติบโตทางเศรษฐกิจก็คือกุศโลบายในการสนับสนุนให้มีความพยายามในการทำงานและสะสมทุน (Promoting Work Effort and Wealth Accumulation) McCleary and Barro (2006) อธิบายว่าแรงจูงใจในการแสวงหาและสะสมทรัพย์สินของศาสนาพุทธค่อนข้างจำกัด เพราะคำสอนทางศาสนาเน้นเรื่องของการแบ่งปันให้กับคนในสังคมด้วย แรงกดดันทางสังคมต่อการแบ่งปันทรัพย์สินของคนที่มีทรัพย์สินสูงกว่าระดับเฉลี่ยของสังคมจึงมีสูงมาก ทั้งที่อาจจะเป็นทรัพย์สินที่หามาได้อย่างถูกต้อง เหตุผลหนึ่งของกุศโลบายนี้ในศาสนาพุทธก็เพื่อความอยู่รอดของสังคม การช่วยเหลือ แบ่งปันหรือบริจาคภายในเครือข่ายตามหลักของศาสนานั้นเป็นกระบวนการหนึ่งในการลดความไม่แน่นอนที่เกิดขึ้นในชีวิตประจำวันของปัจเจก และศาสนาพุทธก็มีประสิทธิภาพมากในสังคมเกษตรกรรมดั้งเดิมที่ไม่มีระบบประกันมารองรับอย่างดีพอ (Gill and Lundsgaarde, 2004; Scheve and Stasavage, 2006)⁶

ขณะที่การดำรงอยู่ของสังคมขึ้นอยู่กับความร่วมมือของสมาชิกในสังคม นักเศรษฐศาสตร์จึงสนใจค่านิยมในส่วนที่มีผลต่อความร่วมมือของสมาชิกและต่อเนื่องไปยังความอยู่รอดของสังคม ค่านิยมที่ว่าก็คือ “ความไว้วางใจ” (Trust) ซึ่งปกติแล้วจะหมายถึงสถานการณ์ที่คนหนึ่งสามารถวางใจได้กับการกระทำของอีกคนหนึ่งซึ่งเกี่ยวข้องพันกันอนาคต (“A situation characterised by the following aspects: One party (trustor) is willing to rely on the actions of another party (trustee); the situation is directed to the future.”) แต่ในเชิงวิชาการ ความไว้วางใจเชื่อใจถูกใช้

⁶ เนื่องจากบทความนี้ในตอนสุดท้ายจะมุ่งเน้นการอธิบายกรณีศึกษาของประเทศไทย ซึ่งความเชื่อของสังคมไทยส่วนใหญ่อิงอยู่กับพื้นฐานของศาสนาพุทธเป็นหลัก จึงขอไม่กล่าวถึงบทบาทของความเชื่อซ้ำอีก

ในความหมายที่กว้างกว่านั้น โดยหมายถึงทัศนคติหรือวัฒนธรรมที่ส่งเสริมให้เกิดความร่วมมือกันของคนในสังคม (Trust is an attitude (Inglehart 1988), or that certain cultures have dominant values [that] stress cooperative behavior (Almond and Verba 1963, pp.2-84).) ซึ่งโดยทั่วไปแล้วนับว่าเป็นสิ่งที่ดีต่อการพัฒนาทางเศรษฐกิจ เพราะความไว้วางใจจะช่วยส่งเสริมความเต็มใจในการกระทำเป็นหมู่คณะให้มากขึ้น

Banfield (1958) และ Fukuyama (1995) ได้นำเสนอเปรียบเทียบบทบาทของความไว้วางใจที่มีต่อการพัฒนาเศรษฐกิจของเมืองต่างๆ ในอิตาลี ซึ่งตอนเหนือของประเทศมีการพัฒนาสูงกว่าตอนใต้ โดยเขาได้ชี้ให้เห็นว่าเป็นเพราะความแตกต่างของ “รัศมีของความไว้วางใจ” (Radius of Trust) พวกเขาบอกว่าความไว้วางใจจะมีขอบเขตของตัวเอง ดังนั้น ความไว้วางใจจึงมีสองประเภท ประเภทแรก ความไว้วางใจเป็นการทั่วไป (Generalized Trust) ซึ่งเป็นผลดีต่อสังคม พุดง่าย ๆ คือ ความรู้สึกรวมๆ ถึงความไว้วางใจที่มีให้กับสังคมหรือสมาชิกในสังคม โดยความไว้วางใจประเภทนี้จะส่งเสริมให้เกิดความเต็มใจในการกระทำเป็นหมู่คณะของสมาชิก และความไว้วางใจแบบเฉพาะเจาะจง (Particularized Trust) ที่มีวงจำกัดระหว่างคนใกล้ชิด และไม่มี ความไว้วางใจให้กับสมาชิกที่อยู่นอกรัศมีดังกล่าว ซึ่งความไว้วางใจประเภทนี้จะทำให้เกิดความเห็นแก่ตัวที่พึงพาเฉพาะคนในกลุ่ม ช่วยเหลือเกื้อกูลกันในทางที่ผิดหรือฉกฉวยผลประโยชน์จากสาธารณชนอันจะนำไปสู่ผลเสียต่อสังคมในระยะยาว

Banfield (1958) เรียกกรณีที่มีรัศมีความไว้วางใจในวงแคบว่า “Amoral Familism”⁷ ซึ่งในด้านหนึ่งมันสร้างความไว้วางใจระหว่างคนในกลุ่มที่ถูกนับว่าเสมือนเป็นคนในครอบครัว แต่อีกด้านหนึ่ง มันก็สร้างความแปลกแยก (Alienation) และความไม่ไว้วางใจกันระหว่างคนในกลุ่มกับนอกกลุ่มไปพร้อมๆ กันด้วย หรือกล่าวได้ว่ามันก่อให้เกิดความสามัคคีแค่ภายในกลุ่มที่เขาเรียกว่าครอบครัว โดยไม่จำเป็นต้องสนใจว่าเป็นสิ่งที่ถูกหรือผิด ซึ่งอาจนำไปสู่การคอร์รัปชัน หรือการฉกฉวยเอาของของคนอื่นในสังคมมาให้กับคนในครอบครัว นั่นหมายความว่า จะไม่มีใครยอมจ่าย (Contribute) ให้กับสินค้าสาธารณะ (Public Good) ที่ถือว่าเป็นการจ่ายนอกกลุ่มเลย ถ้าเขาไม่ได้รับประโยชน์โดยตรง และมักจะคิดว่าคนอื่นก็จะทำเช่นเดียวกัน ดังนั้น คนกลุ่มเดียวที่จะสนใจภารกิจของสาธารณะก็คือข้าราชการหรือเจ้าหน้าที่ที่รับผิดชอบโดยตรง ซึ่งในอีกแง่หนึ่ง พวกเขาที่เป็นคนๆ หนึ่งของสังคม ดังนั้น พวกเขาจะทำภารกิจสาธารณะก็ต่อเมื่อได้รับเงินพิเศษ เพราะพวกเขาเชื่อว่าใครก็ตามที่มีความจำเป็นมากพอ คนๆ นั้นก็ควรต้องทำอะไรเพื่อให้ได้รับการพิจารณาเป็น

⁷ Banfield (1958) ใช้คำว่า Familism แทนคำว่า Family เพราะถือเป็นการนับเอาคนที่อยู่ในรัศมีของความไว้วางใจเหมือนเป็นสมาชิกคนหนึ่งของคนในครอบครัว ไม่ใช่สมาชิกของครอบครัวที่สืบทางสายเลือดจริงๆ

พิเศษ หรือไม่ก็ต้องเป็นส่วนหนึ่งของครอบครัว อาจจะเป็นทางสายเลือด หรือความเป็นพวกเดียวกัน เพื่อให้ได้รับการบริการที่ดี โดยไม่ได้สำคัญว่าวิธีการเข้าถึงบริการดังกล่าวจะถูกหรือผิด

ความไว้วางใจในฐานขององค์ประกอบหนึ่งทางวัฒนธรรมจึงมีบทบาทสำคัญต่อความร่วมมือหรือการกระทำเป็นหมู่คณะของสมาชิกในสังคม โดยความร่วมมือจะมีได้มากน้อยเพียงใดขึ้นอยู่กับระดับของความไว้วางใจว่าเป็นความไว้วางใจเป็นการทั่วไปที่มีรัศมีครอบคลุมทั้งสังคม หรือความไว้วางใจแบบเฉพาะเจาะจงที่ครอบคลุมเฉพาะสมาชิกในครอบครัวเท่านั้น

C1 ความไว้วางใจในฐานของมิติหนึ่งทางวัฒนธรรมมีบทบาทสำคัญต่อการเสริมสร้างการกระทำเป็นหมู่คณะของสมาชิกในสังคม ต่อเนื่องไปยังการเติบโตระยะยาวในสองช่องทาง หนึ่งคือความไว้วางใจเป็นการทั่วไปจะนำไปสู่การกำกับดูแลองค์กรสาธารณะและการเมืองที่มีประสิทธิภาพมากขึ้น เพราะความไว้วางใจเป็นส่วนหนึ่งของความรู้สึกที่มีต่อการร่วมมือกัน (Djankov et al. 2003, Nannicini et al. 2010) โดยความไว้วางใจเป็นการทั่วไปจะส่งเสริมความร่วมมือระหว่างกัน และสร้างความเชื่อมั่นและศรัทธาต่อหลักการของสังคม เช่น กฎระเบียบสิทธิส่วนบุคคลขั้นพื้นฐาน กระบวนการประชาธิปไตย และการตรวจสอบและถ่วงดุล ปัจเจกที่ยึดถือความไว้วางใจโดยทั่วไปจะรู้สึกลำบากใจที่จะเอาประโยชน์พริกจากสมาชิกคนอื่นในสังคม สิ่งเหล่านี้ไม่ได้หมายถึงปัจเจกโดยทั่วไปเท่านั้น แต่ยังรวมไปถึงปัจเจกที่อยู่ในฐานะของเจ้าหน้าที่ของรัฐและการเข้าร่วมทำงานในกิจกรรมกลุ่มต่างๆ ด้วย

C2 สองคือความไว้วางใจเป็นการทั่วไปมีผลกระทบต่อเติบโตทางเศรษฐกิจโดยตรง เช่น ช่วยลดต้นทุนธุรกรรมลง โดยเฉพาะในสังคมที่ตลาดมีความไม่สมบูรณ์ (Knack and Keefer 1996, La Porta et al. 1998) รวมทั้งยังมีผลต่อความเป็นผู้ประกอบการ (Guiso et al., 2006) และการพัฒนาทางการเงิน (Guiso et al. 2008) เพราะความไว้วางใจเป็นการทั่วไปจะช่วยลดความเสี่ยงในการดำเนินธุรกิจ โดยเฉพาะกับธุรกิจขนาดเล็กและในช่วงระยะตั้งต้น ซึ่งมีความสำคัญมากต่อการเติบโตระยะยาวในช่วงเวลาถัดไป

องค์ประกอบของความหมายของวัฒนธรรมนั้นมีทั้งดุลยภาพในปัจจุบันระหว่างความเชื่อส่วนบุคคลกับธรรมเนียมปฏิบัติของสังคม และพลวัตการส่งผ่านค่านิยมจากรุ่นสู่รุ่น โดยมีมิติสำคัญของวัฒนธรรมที่มีผลต่อความเต็มใจในความร่วมมือของสมาชิกในสังคมก็คือความไว้วางใจ ซึ่งหมายถึงทัศนคติของปัจเจกที่มีความเต็มใจในการให้ความร่วมมือเพื่อให้เกิดการกระทำเป็นหมู่คณะ โดยความไว้วางใจดังกล่าวจะมีรัศมีที่แตกต่างกัน หากรัศมีกว้าง สมาชิกก็จะเต็มใจให้ความร่วมมือระหว่างกัน การกระทำเป็นหมู่คณะจะดี แต่หากรัศมีแคบ สมาชิกจะมีแนวโน้มแสวงหาผลประโยชน์ให้กับตัวเองและพวกพ้องหรือมีความเห็นแก่ตัวมาก ดังนั้น ลักษณะของความไว้วางใจในการเอื้ออำนวย

ให้เกิดการกระทำเป็นหมู่คณะและจำกัดความเห็นแก่ตัวของสมาชิกในสังคมจึงมีความสำคัญมากต่อการเติบโตระยะยาวของแต่ละประเทศ

สถาบัน(ทางการเมือง) ((Political) Institutions)

สถาบันเป็นคำที่ถูกใช้ในความหมายที่กว้างมาตั้งแต่ก่อนงานของ North โดยส่วนใหญ่มักจะอิงอยู่กับการวิเคราะห์ทางประวัติศาสตร์เพื่อให้ข้อสรุปที่ว่าประวัติศาสตร์มีผลต่อการเติบโตทางเศรษฐกิจ Acemoglu (2009) ได้ให้นิยามของคำว่าสถาบันที่เจาะจงลงไปเป็นสถาบัน(ทางการเมือง) มากขึ้นว่าเป็นชุดของข้อตกลงซึ่งมีผลกระทบต่อปฏิสัมพันธ์ทางเศรษฐกิจของปัจเจกบุคคล ความสำคัญของสถาบัน(ทางการเมือง) ก็คือเป็นตัวกำหนดกระบวนการตัดสินใจร่วมกันของสังคม [A board cluster of arrangements that influence various economic interactions among individuals. [...] The importance of political institutions ... determine[s] the process of collective decision making. (Acemoglu 2009, p.120)] นั่นหมายความว่าสถาบัน(ทางการเมือง) มีบทบาทต่อการกระทำเป็นหมู่คณะของสมาชิกในสังคมเช่นกัน

P1 สถาบันของแต่ละประเทศมีความแตกต่างกัน และเป็นสิ่งที่ Acemoglu มีความเห็นว่าเป็นเรื่องสำคัญมาก เพราะการที่ประเทศหนึ่งจะมีอัตราการเติบโตระยะยาวที่สูงกว่าประเทศอื่นได้ก็เนื่องจากมี “สถาบันทางเศรษฐกิจที่ดี” (Good Economic Institutions) โดยสถาบันทางเศรษฐกิจที่ดีหมายถึงสถาบันที่ทำหน้าที่ปกป้องสิทธิส่วนบุคคล (Individual Rights) อย่างเข้มแข็ง เพราะสิทธิส่วนบุคคลจะคุ้มครองผลประโยชน์ที่เขาพึงได้รับอย่างเป็นธรรม และส่งเสริมให้เกิดความร่วมมือที่ดีขึ้นของสมาชิกในสังคมตามมา สถาบันทางเศรษฐกิจที่ดีต้องมีองค์ประกอบสามประการ หนึ่งคือ สถาบันการเมืองต้องมีการตรวจสอบและถ่วงดุลที่ดี จึงจะเป็นเครื่องรับประกันการมีสถาบันทางเศรษฐกิจที่ดี มิเช่นนั้นแล้ว ผู้มีอำนาจก็จะออกแบบสถาบันทางเศรษฐกิจที่เอื้อประโยชน์ให้กับตัวเองและพวกพ้องมากกว่าที่จะเอื้อประโยชน์ให้กับคนส่วนใหญ่ของสังคม สองคือ สถาบันทางเศรษฐกิจที่ดีจะเกิดขึ้นได้หากอำนาจทางการเมืองอยู่ในการตัดสินใจของคนส่วนใหญ่ในสังคมที่มีโอกาสทางเศรษฐกิจอย่างเท่าเทียมกัน เพราะพวกเขาจะปกป้องสิทธิส่วนบุคคล รวมถึงกรรมสิทธิ์ในทรัพย์สินซึ่งเป็นเงื่อนไขสำคัญของการเติบโตระยะยาว สามคือ สถาบันทางเศรษฐกิจที่ดีจะเกิดขึ้นและคงอยู่ถาวรได้ ระบบต้องสร้างข้อจำกัดในการแสวงหาค่าเช่าทางเศรษฐกิจ (Economic Rent) ให้กับผู้มีอำนาจ องค์ประกอบทั้งสามข้อแสดงให้เห็นว่าเงื่อนไขของการมีสถาบันทางเศรษฐกิจที่ดีนั้นขึ้นอยู่กับสถาบันทางการเมืองที่ดีเป็นหลัก

โดยทั่วไปแล้ว สถาบันทางการเมืองจะทำหน้าที่จัดสรรอำนาจตามกฎหมาย (de jure Power) ของผู้มีอำนาจ กับอำนาจที่แท้จริง (de facto Power) ของประชาชน เพื่อบรรเทาความ

ขัดแย้งกันของผลประโยชน์ระหว่างคนทั้งสองกลุ่ม (Conflict of Interests) สถาบันทางการเมืองจึงทำหน้าที่ในการลดความขัดแย้งในสังคมโดยอาจเป็นการให้อำนาจที่แท้จริงกับประชาชนส่วนใหญ่ หรือจำกัดอำนาจตามกฎหมายไว้กับผู้ที่มีอำนาจและทำการควบคุมดูแลอย่างเข้มแข็ง ซึ่งกระบวนการจัดสรรที่แตกต่างกันนี้ย่อมเป็นตัวกำหนดคุณภาพของสถาบันทางเศรษฐกิจในการปกป้องสิทธิส่วนบุคคลด้วย และต่อเนื่องไปยังความเต็มใจในการกระทำเป็นหมู่คณะของสมาชิกในสังคมที่แตกต่างกัน

Acemoglu and Robinson (2012) จำแนกสถาบัน(ทางการเมือง)ออกเป็นสองแบบ หนึ่งคือ สถาบันทางการเมืองแบบมีส่วนร่วม (Inclusive Political Institutions) หมายถึงระบบที่ปกป้องสิทธิส่วนบุคคลของสมาชิกส่วนใหญ่ของสังคมจากการเปิดโอกาสให้พวกเขามีส่วนร่วมในการออกแบบสถาบัน สถาบันแบบนี้จะช่วยปกป้องกรรมสิทธิ์ส่วนบุคคลอย่างเป็นธรรม ส่งเสริมความเป็นผู้ประกอบการ และสนับสนุนการตัดสินใจลงทุนของสมาชิกส่วนใหญ่ ซึ่งจะนำไปสู่ความร่วมมือของสมาชิกและการกระทำเป็นหมู่คณะที่ส่งผลต่อการเติบโตระยะยาวของสังคม ขณะที่สถาบันแบบที่สองคือ สถาบันทางการเมืองแบบเอาประโยชน์ (Extractive Political Institutions) ที่มอบอำนาจการตัดสินใจทางการเมืองไว้ที่สมาชิกส่วนน้อยของสังคม พวกเขาจะยอมออกแบบสถาบันที่มีแนวโน้มที่จะสร้างระบบปกป้องผลประโยชน์ของพวกเขาเองและเอาเปรียบสมาชิกส่วนใหญ่ในสังคม ความร่วมมือของสมาชิกส่วนใหญ่ในสังคมจะต่ำและไม่เอื้ออำนวยให้เกิดการกระทำเป็นหมู่คณะ และกลายเป็นข้อจำกัดของการเติบโตระยะยาว

P2 อย่างไรก็ตาม คุณภาพของสถาบัน(ทางการเมือง)ก็อาจมีผลกระทบไปยังวัฒนธรรมเช่นเดียวกัน ถ้าผ่านช่วงเวลาไปยาวนานพอ Tabellini (2010) แสดงให้เห็นว่าประเทศที่มีสถาบัน(ทางการเมือง)ที่มีคุณภาพดีกว่าในอดีตจะมีระดับความไว้วางใจของสมาชิกในสังคมที่สูงกว่าในปัจจุบัน เนื่องจากสถาบันจะช่วยปกป้องและคุ้มครองความเป็นธรรมของสมาชิกในสังคม ซึ่งเท่ากับสนับสนุนให้เกิดความเต็มใจในการกระทำเป็นหมู่คณะของสมาชิกตามมา

คุณลักษณะสำคัญของสถาบันทางการเมืองแบบมีส่วนร่วมเพื่อรับประกันการเติบโตระยะยาวจึงประกอบด้วยสองส่วนหลักๆ หนึ่งคือ ต้องเปิดโอกาสให้คนส่วนใหญ่มีส่วนร่วมในการออกแบบสถาบัน นั่นหมายถึงคุณภาพของประชาธิปไตย และสองคือ การตัดสินใจของคนส่วนใหญ่ในสังคมต้องอยู่ภายใต้โอกาสทางเศรษฐกิจอย่างเท่าเทียม นั่นคือต้องไม่มีความเหลื่อมล้ำทางเศรษฐกิจมากเกินไป หากสถาบันของสังคมหนึ่งๆ มีครบทั้งสององค์ประกอบ สถาบันทางการเมือง(ที่ดี)จะเป็นเครื่องรับประกันให้เกิดสถาบันทางเศรษฐกิจที่ดีและนำไปสู่การกระทำเป็นหมู่คณะของสังคมและการเติบโตระยะยาวในที่สุด

ข้อถกเถียง (Debates)

การเติบโตระยะยาวของแต่ละสังคมถือเป็นเป้าประสงค์ร่วมกันของสมาชิกในสังคม โดยมีรากฐานมาจากการกระทำเป็นหมู่คณะของสมาชิกแต่ละคน แม้ว่าสาเหตุของการเติบโตระยะยาวจะประกอบด้วยปัจจัยทางด้านภูมิศาสตร์ วัฒนธรรม และสถาบัน(ทางการเมือง) แต่นักเศรษฐศาสตร์แต่ละกลุ่มที่สนับสนุนแต่ละปัจจัยเป็นหลักนั้นก็ไม่ได้เห็นตรงกันหมดเสียทีเดียวว่าจะมีผลต่อการเติบโตระยะยาวที่เหมือนกัน

งานของ AJR (2005) นับเป็นจุดเริ่มต้นที่แสดงให้เห็นความสำคัญของสาเหตุของการเติบโตระยะยาว พวกเขาสนับสนุนบทบาทของสถาบัน(ทางการเมือง)ที่มีต่อการเติบโตระยะยาวไปพร้อมกับเปิดประเด็นถกเถียงกับนักเศรษฐศาสตร์ที่สนับสนุนบทบาทของภูมิศาสตร์และวัฒนธรรม โดย AJR (2005) เริ่มจากการชี้ให้เห็นว่า สังคมอย่างอียิปต์ กรีซ โรมหรือเวนิซที่เคยรุ่งเรืองในอดีตกลับลบลบบทบาทลงในปัจจุบัน ขณะที่อเมริกาเหนือ นิวซีแลนด์และออสเตรเลียที่ไม่เคยมีบทบาทในอดีตกลับเป็นสังคมที่รุ่งเรืองในปัจจุบันได้ทั้งๆ ที่ภูมิศาสตร์ของประเทศเหล่านี้ไม่ได้มีการเปลี่ยนแปลงแต่อย่างใด AJR (2005) เรียกมันว่า “ความพลิกผันของโชคชะตา” (The Reversal of Fortune) เพราะคุณภาพสถาบันสามารถเปลี่ยนแปลงระดับการพัฒนาของประเทศได้ นอกจากนี้ AJR (2005) ยังยกตัวอย่างประเทศเกาหลีที่ประชากรทั้งประเทศแทบจะมีวัฒนธรรมและทัศนคติที่เหมือนกันในช่วงก่อนที่ถูกแยกออกเป็นสองประเทศในปี 1948 แต่กลับมีรายได้ต่อหัวที่แตกต่างกันกว่า 16 เท่าในปี 2000 ซึ่งเท่ากับว่ามีระดับการพัฒนาที่แตกต่างกันมาก ทั้งๆ ที่จุดเริ่มต้นของวัฒนธรรมไม่แตกต่างกัน AJR (2005) จึงให้ข้อสรุปที่ชัดเจนในงานของพวกเขาว่าสถาบันมีบทบาทต่อการเติบโตระยะยาว ไม่ใช่ภูมิศาสตร์และวัฒนธรรม⁸

⁸ ข้อถกเถียงต่องานของ AJR (2005) อีกด้านหนึ่งเป็นเรื่องของเทคนิคทางเศรษฐมิติ เนื่องจาก AJR (2005) ต้องการชี้ให้เห็นว่าสถาบันมีผลต่อการเติบโตระยะยาว แต่สถาบันและการเติบโตระยะยาวต่างก็มีผลกระทบซึ่งกันและกัน AJR (2005) จึงใช้วิธีการประมาณค่าแบบ Instrumental Variables Approach เพื่อหลีกเลี่ยงปัญหาความสัมพันธ์สองทาง (Two-way Relationship) โดยพวกเขาใช้อัตราการตายของชาวยุโรปที่เข้าไปล่าอาณานิคม (Mortality of European Settlers) เป็นตัวแปรเครื่องมือวัดคุณภาพของสถาบัน ภายใต้ข้อสมมติที่ว่าอัตราการตายมีผลต่อคุณภาพสถาบัน แต่ไม่มีผลต่อการเติบโตระยะยาวผ่านช่องทางอื่นที่ไม่ใช่คุณภาพของสถาบัน และการเติบโตระยะยาวไม่มีผลต่ออัตราการตายของชาวยุโรป อัตราการตายจึงปลอดจากผลย้อนกลับของการเติบโตระยะยาวที่มีต่อคุณภาพสถาบัน อย่างไรก็ตาม การประมาณค่าโดยวิธีนี้ของ AJR (2005) มีข้อถกเถียงในประเด็นที่ว่าอัตราการตายเป็นตัวแปรเครื่องมือวัดที่ดีของคุณภาพสถาบันหรือไม่ และ Average Protection against Risk of Expropriation เป็นตัวแทนที่ดีของมาตรการวัดคุณภาพสถาบันหรือไม่ อย่างไรก็ตาม บทความนี้จะไม่กล่าวถึงข้อ

ข้อสนับสนุนต่อบทบาทของสถาบันทางการเมืองของ AJR (2005) นำมาซึ่งวิวาทะจากนักเศรษฐศาสตร์ในหลายกลุ่ม นักเศรษฐศาสตร์สายภูมิศาสตร์อย่าง Sachs (2001, 2012) ชี้ให้เห็นว่าข้อสรุปของ AJR (2005) นั้นเป็นข้อสรุปที่ค่อนข้างเฉพาะเจาะจงและใช้อธิบายได้เป็นรายประเทศไป นอกจากนี้ยังเป็นเพียงคำอธิบายที่เพิ่มเติมจากผลของของภูมิศาสตร์เท่านั้น โดย Sachs (2001) ใช้ข้อมูลที่ใกล้เคียงกับ AJR (2005) เพื่อชี้ให้เห็นว่าหลังจากควบคุมปัจจัยทางด้านสถาบันแล้ว ภูมิศาสตร์ยังคงมีผลต่อการเติบโตระยะยาวอย่างมีนัยสำคัญ ดังนั้นจึงไม่อาจปฏิเสธผลของภูมิศาสตร์ที่มีต่อการเติบโตระยะยาวของแต่ละประเทศในภาพรวมได้

สำหรับประเด็นทางวัฒนธรรมที่ AJR (2005) เคยปฏิเสธอย่างแข็งขัน โดยชี้ให้เห็นจากตัวอย่างของประเทศเกาหลีที่มีวัฒนธรรมเหมือนกันในตอนตั้งต้นแต่ท้ายที่สุดกลับมีระดับการพัฒนาที่แตกต่างกันโดยสิ้นเชิงนั้น ในเวลาต่อมา Acemoglu (2009) กลับยอมรับว่าวัฒนธรรมเองก็น่าจะมีผลต่อการเติบโตระยะยาวและมีผลต่อคุณภาพสถาบันด้วยเช่นกัน ก่อนหน้านี้ Tabellini (2007, 2010) ได้ทำการศึกษาประเด็นเดียวกันในเชิงประจักษ์โดยใช้การละเว้นสรรพนามบุรุษที่หนึ่ง (Pronoun Drop) ของภาษาพูดแต่ละภาษาเป็นตัวแปรเครื่องมือ (Instrumental Variable) ของความไว้วางใจที่ใจที่ใช้แทนวัฒนธรรมอีกทีหนึ่ง เนื่องจากการละเว้นสรรพนามบุรุษที่หนึ่งในภาษาพูดนั้นอาจตีความได้ว่าไม่มีการแสดงถึงความเป็นฉันและเธอ แต่แสดงถึงความเป็นเรา ซึ่งสะท้อนว่าสังคมที่ใช้ภาษานี้น่าจะมีความไว้วางใจแบบทั่วไปที่สูงกว่าสังคมที่ใช้สรรพนามบุรุษที่หนึ่งในภาษาพูด การศึกษาดังกล่าวชี้ให้เห็นว่าความไว้วางใจต่อกันมีผลต่อคุณภาพของสถาบันอย่างมีนัยสำคัญ ซึ่งนั่นย่อมหมายความว่าสถาบันที่ AJR (2005) กำลังกล่าวถึงเป็นเพียงผลผลิตของวัฒนธรรมเท่านั้น หรือวัฒนธรรมน่าจะมีความสำคัญไม่น้อยไปกว่าสถาบันนั่นเอง

ไม่เพียงเท่านั้น นักเศรษฐศาสตร์ในสายนีโอคลาสสิกจำนวนหนึ่ง อย่าง Glaeser, La Porta, Lopez-de-Silanes and Shleifer (2004) ได้ใช้ข้อมูลของ AJR (2005) เพื่อแสดงให้เห็นว่าสิ่งที่นักล่าอาณานิคมชาวยุโรปเอาเข้าไปสู่ประเทศในแอฟริกาไม่ใช่แค่สถาบันแต่รวมถึงการศึกษาและการพัฒนาทุนมนุษย์ ซึ่งการศึกษาและการพัฒนาทุนมนุษย์นี้ต่างหากที่เป็นหัวใจของการเติบโตระยะยาว แม้ว่า AJR (2005) จะเน้นเรื่องสถาบันในมิติที่กว้างกว่าแค่การศึกษาและการพัฒนาทุนมนุษย์ แต่ในมุมมองของ Glaeser et al. (2004) แล้ว พวกเขาให้ทรรศนะว่าสถาบันทำหน้าที่เพียงแค่การเปิดโอกาสให้กับสมาชิกในสังคมได้รับการศึกษาและการพัฒนาทุนมนุษย์เท่านั้น แต่ตัวของการศึกษาและ

ถกเถียงในเชิงเทคนิคทางเศรษฐมิติ เพราะวัตถุประสงค์หลักของบทความคือการปริทัศน์แนวคิดของวัฒนธรรมและสถาบันที่มีต่อการเติบโตระยะยาว ไม่ใช่การปริทัศน์เทคนิคการประมาณค่า

การพัฒนาทุนมนุษย์เองที่ช่วยส่งเสริมให้คุณภาพสถาบันดีขึ้นและส่งผลต่อการเติบโตระยะยาวโดยตรง ดังเช่นข้อสรุปที่แบบจำลองของ Solow ทั่วไป

แม้ว่าข้อถกเถียงยังคงมีมาอย่างเข้มข้นจนถึงปัจจุบัน และยังไม่อาจสรุปได้ว่าปัจจัยใดมีความสำคัญมากกว่ากันระหว่างภูมิศาสตร์ วัฒนธรรม และสถาบัน(ทางการเมือง) หรือแม้แต่ปัจจัยการศึกษาและการพัฒนาทุนมนุษย์ในแบบจำลอง Solow เองก็ตาม แต่ก็ต้องยอมรับว่าจุดเริ่มต้นจากข้อเสนอของ AJR (2005) ที่สนับสนุนบทบาทของปัจจัยสถาบันที่มีต่อการเติบโตระยะยาวนั้นทำให้แต่ละประเทศหันกลับมาทบทวนบทบาทของวัฒนธรรมและสถาบัน(ทางการเมือง)ในประเทศของตนเพื่อก้าวข้ามปัจจัยทางด้านภูมิศาสตร์และข้อจำกัดของปัจจัยการผลิตอื่นในปัจจุบันไปได้ และแนวทางสำคัญที่เป็นไปได้ก็คือการเอื้ออำนวยให้เกิดความร่วมมือกันและการกระทำเป็นหมู่คณะของสมาชิกในสังคมให้ดียิ่งขึ้น

การวิเคราะห์เชิงประจักษ์ (Empirics)

การศึกษาสาเหตุพื้นฐานของการเติบโตระยะยาวในระดับระหว่างประเทศ (Cross-country Analysis) มีให้เห็นอยู่เป็นจำนวนมากจนสามารถยืนยันความสัมพันธ์ที่ชัดเจนในระดับหนึ่งดังที่ได้อธิบายมาแล้วข้างต้น และได้สรุปไว้แล้วในภาพที่ ๒ แต่การศึกษาประเด็นนี้ในประเทศไทยยังมีจำนวนน้อยมาก ด้านหนึ่งอาจจะเป็นเพราะการศึกษาค้นคว้าพื้นฐานของการเติบโตเป็นองค์ความรู้ที่ค่อนข้างใหม่ของสาขาเศรษฐศาสตร์ แต่อีกด้านหนึ่งก็อาจจะเป็นเพราะการเก็บข้อมูลในอดีตอย่างเป็นระบบที่จะนำไปสู่การวิเคราะห์ได้นั้นมีไม่มากนัก อย่างไรก็ตาม หวังข้อพยายามชี้ให้เห็นในสองประเด็นหลักๆ หนึ่งคือ ตำแหน่งของวัฒนธรรม สถาบัน(ทางการเมือง) และการเติบโตระยะยาวของประเทศไทยเมื่อเปรียบเทียบกับประเทศต่างๆ ในโลก และสองคือ ความสัมพันธ์ของปัจจัยทั้งสามประการเหล่านี้ในกรณีของประเทศไทยว่าเหมือนหรือแตกต่างจากที่วรรณกรรมทั่วไปหรือไม่ อย่างไร ทั้งในระดับมหภาคและจุลภาค

ประเทศไทยในบริบทโลก (Position)

การศึกษาเชิงประจักษ์ในระดับระหว่างประเทศวัดค่าวัฒนธรรมในส่วนของค่านิยมที่มีผลต่อการกระทำเป็นหมู่คณะจากทัศนคติเกี่ยวกับความไว้วางใจของสมาชิกในสังคม หากสมาชิกในสังคมที่ทัศนคติที่เอียงไปทางความไว้วางใจเป็นการทั่วไป พวกเขาก็จะมีแนวโน้มที่กระทำเพื่อส่วนรวมหรือสังคมของพวกเขา แต่ถ้ามุมมองที่ทัศนคติที่เอียงไปทางความไว้วางใจแบบเฉพาะเจาะจง พวกเขาก็จะมีแนวโน้มที่เห็นแก่ตัวหรือกระทำเพื่อตนเองและพวกพ้องเป็นหลัก

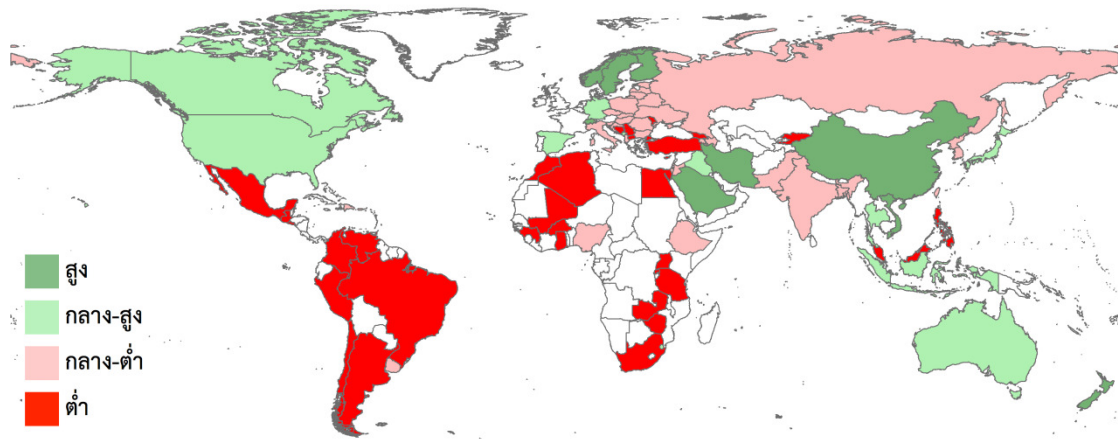
การสำรวจ World Value Survey (WVS) ทำการออกแบบสอบถามเกี่ยวกับทัศนคติและการใช้ชีวิตของประชากรจากประเทศต่างๆ ในทุกๆ 5 ปี โดยได้ถามเกี่ยวกับความไว้วางใจใจไว้ว่า “Generally speaking, would you say that most people can be trusted or that you need to be very careful in dealing with people?” ผู้ตอบแบบสอบถามจะเลือกหนึ่งในสองคำตอบระหว่าง 1 - Most people can be trusted. หรือ 2 - Need to be very careful. ซึ่งแสดงถึงความไว้วางใจใจเป็นการทั่วไปและแบบเฉพาะเจาะจงตามลำดับ ภาพที่ ๓-๑ แสดงถึงระดับความไว้วางใจใจระหว่างปี 1995 ถึง 2010 ของประเทศต่างๆ โดยจำแนกออกเป็นกลุ่มประเทศที่มีความไว้วางใจใจอยู่ในระดับที่สูง กลางค่อนข้างสูง กลางค่อนข้างต่ำและต่ำตามค่าเฉลี่ยของคำตอบของสมาชิกในประเทศนั้นๆ ซึ่งหากค่าเฉลี่ยน้อยกว่า 1.5 แสดงว่ากลุ่มตัวอย่างมากกว่าครึ่งเห็นว่าคนส่วนใหญ่ไว้วางใจใจได้ หรือเท่ากับว่าประเทศนั้นมีระดับความไว้วางใจใจที่สูง สมาชิกก็มีแนวโน้มที่จะกระทำเพื่อส่วนรวมมาก หากค่าเฉลี่ยสูงกว่า 1.5 แสดงว่ากลุ่มตัวอย่างมากกว่าครึ่งเห็นว่าคนส่วนใหญ่ไว้วางใจใจได้ยาก สมาชิกก็จะระวังตัว และมีแนวโน้มที่จะเห็นแก่ตัวเพราะคิดว่าสมาชิกคนอื่นก็เป็นแบบนั้นเช่นกัน ประเทศไทยอยู่ในกลุ่มประเทศที่มีความไว้วางใจใจระดับกลางค่อนข้างสูงหากเปรียบเทียบกับประเทศอื่นๆ ในโลก โดยอยู่ในอันดับที่ 22 จากจำนวน 86 ประเทศที่มีการเก็บข้อมูลของการสำรวจ WVS ในช่วงเวลาดังกล่าว ค่าเฉลี่ยของไทยอยู่ที่ 1.58 หมายความว่ากลุ่มตัวอย่างจำนวนร้อยละ 58 เห็นว่าคนส่วนใหญ่ในสังคมไว้วางใจใจได้ยาก พวกเขาจึงมีแนวโน้มที่จะไว้วางใจใจแบบเฉพาะเจาะจง ขณะที่จำนวนที่เหลือคือร้อยละ 42 เชื่อว่าคนส่วนใหญ่ในสังคมไว้วางใจใจได้ พวกเขาจึงมีแนวโน้มที่จะไว้วางใจใจเป็นการทั่วไป

ขณะที่การศึกษาเชิงประจักษ์มักจะวัดมิติของคุณภาพของสถาบันด้วยระดับการคอร์รัปชัน เพราะมันคือส่วนรื้อไหลของสินค้าสาธารณะ ซึ่งสะท้อนมาจากความไม่มีประสิทธิภาพของรัฐและความไม่เอาใจใส่ของสมาชิกในสังคม สังคมที่มีระดับคอร์รัปชันสูงมีแนวโน้มที่จะมีสถาบันทางการเมืองแบบเอาประโยชน์มากกว่าการมีส่วนร่วม สมาชิกในสังคมจึงแสวงหาประโยชน์แบบเอาตัวรอดมากกว่าคำนึงถึงคุณภาพสถาบันส่วนรวม เช่น การจ่ายสินบนหรือการยกยอกทรัพยากรสาธารณะ การศึกษาส่วนใหญ่มักพิจารณาจากค่า Corruption Perception Index (CPI) ขององค์กร Transparency International โดยค่าที่วัดได้มีตั้งแต่ 0 หมายถึงคอร์รัปชันมากที่สุดไปจนถึง 10 หมายถึงโปร่งใสมากที่สุด ภาพที่ ๓-๒ แสดงค่า CPI ของแต่ละประเทศในปี 2010 โดยจำแนกออกเป็นสี่กลุ่มคือ กลุ่มประเทศที่มีระดับคอร์รัปชันสูง กลางค่อนข้างสูง กลางค่อนข้างต่ำและต่ำตามลำดับ ค่า CPI ของประเทศไทยในปี 2010 อยู่ที่ 3.5 หรืออยู่ในลำดับที่ 79 จาก 174 ประเทศจัดอยู่ในกลุ่มประเทศที่มีคอร์รัปชันระดับกลางค่อนข้างสูง

ขณะที่การศึกษาเชิงประจักษ์มักจะวัดการเติบโตระยะยาวจากระดับรายได้ต่อหัวของประชากร⁹ ภาพที่ ๓-๓ แสดงข้อมูลของปี 2010 จาก Center for International Comparisons of Production, Income and Prices, University of Pennsylvania (PennWorld) โดยจำแนกประเทศต่างๆ ออกเป็นสี่กลุ่มตามควอไทล์คือกลุ่มประเทศที่มีรายได้ต่อหัวในระดับสูง กลางค่อนข้างสูง กลางค่อนข้างต่ำและต่ำ ประเทศไทยมีรายได้ต่อหัวในปี 2010 อยู่ที่ 8,066 เหรียญสหรัฐต่อคนต่อปี เป็นลำดับที่ 89 จาก 185 ประเทศ จัดอยู่ในลำดับกลางค่อนข้างสูง

ภาพที่ ๓ ค่าความไว้น้ำใจ ดัชนีภาพพจน์คอร์รัปชัน และรายได้ต่อหัวของประเทศต่างๆ ในโลก

ภาพที่ ๓-๑ ความไว้น้ำใจเป็นการทั่วไปของประเทศต่างๆ จำแนกตามกลุ่ม

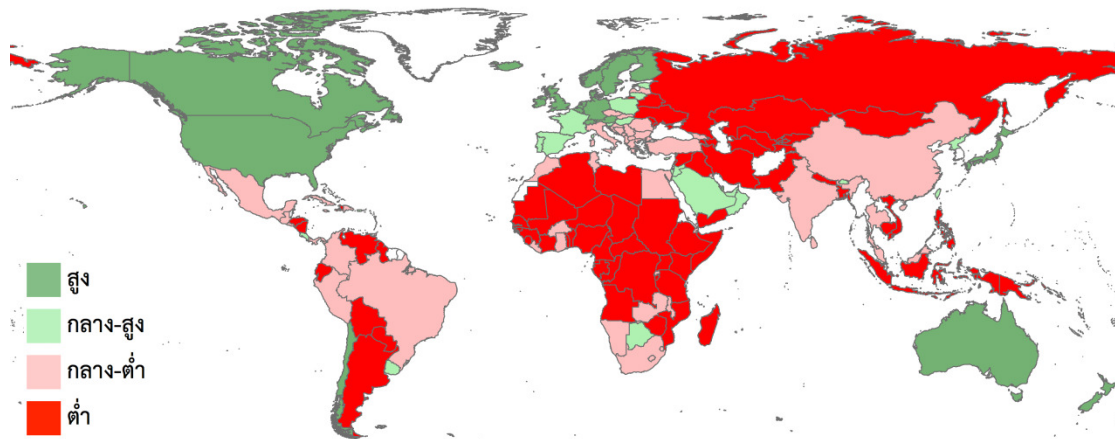


ที่มา: World Value Surveys, 1995 2000 2010

หมายเหตุ: เป็นค่าเฉลี่ยรายประเทศของปีล่าสุดที่มีการสำรวจในประเทศนั้นๆ ทั้งนี้เนื่องจากการสำรวจในปี 2010 ซึ่งเป็นปีล่าสุดที่มีการสำรวจเพียง 48 ประเทศ – ค่าเฉลี่ยจากคำตอบที่ได้จากการสำรวจ WVS หากมีค่าน้อยหมายความว่ามีความไว้น้ำใจเป็นการทั่วไปมาก และหากมีค่ามากหมายความว่ามีความไว้น้ำใจเป็นการทั่วไปน้อย – จำแนกกลุ่มตามวิธี Natural Breaks

⁹ สาเหตุที่ AJR (2005) วัด “การเติบโต” ระยะยาวจาก “ระดับ” รายได้ต่อหัวในปัจจุบันของบทความ (2005) เนื่องจากเป็นการเปรียบเทียบรายได้ต่อหัวในปัจจุบันกับรายได้ต่อหัวตั้งต้นของแต่ละประเทศในอดีตที่เริ่มจากศูนย์

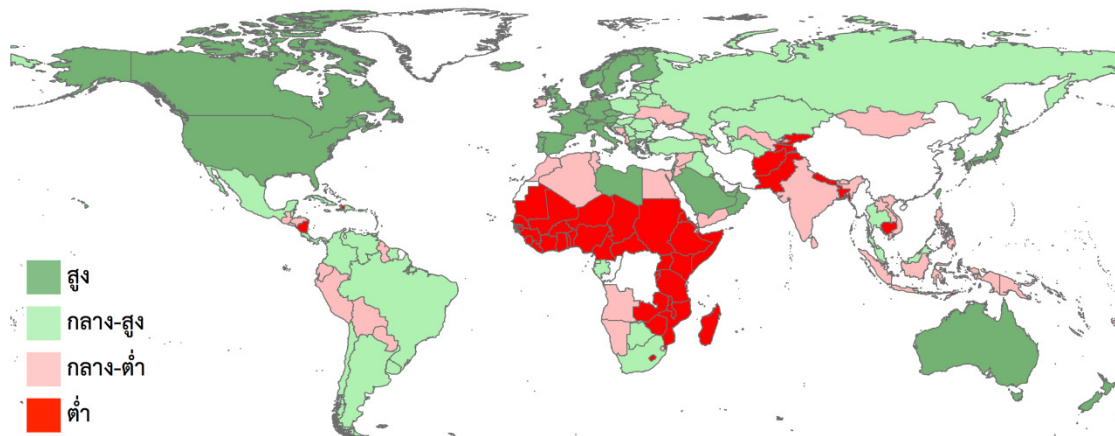
ภาพที่ ๓-๒ ความโปร่งใสของประเทศต่างๆ จำแนกตามกลุ่ม



ที่มา: Transparency International, 2010

หมายเหตุ: ค่าความโปร่งใสคือส่วนกลับของค่าดัชนีภาพพจน์คอร์รัปชัน (CPI) - จำแนกกลุ่มตามวิธี Natural Breaks

ภาพที่ ๓-๓ ระดับรายได้ต่อหัวของประเทศต่างๆ จำแนกตามกลุ่ม



ที่มา: PennWorld, 2010

หมายเหตุ: เป็นข้อมูล Real Income per Capita ที่ปรับ PPP แล้ว - จำแนกกลุ่มตามวิธี Quantile Breaks

ตารางที่ ๑ แสดงค่าสหสัมพันธ์แบบคู่ (Pairwise Correlation) ของความไว้วางใจ (TRUST_WVS) ระดับการคอร์รัปชัน (CPI) และรายได้ต่อหัว (INC) โดย TRUST_WVS มีความสัมพันธ์ในทางลบกับ CPI และ INC ค่อนข้างสูงและมีนัยสำคัญ และ CPI ก็มีความสัมพันธ์ในทางบวกและมีนัยสำคัญกับ INC ซึ่งสามารถตีความทั้งสามตัวแปรได้ว่าระดับความไว้วางใจแบบเฉพาะเจาะจง (ค่าสูง) มีความสัมพันธ์กันกับระดับการคอร์รัปชันที่สูง (ค่าต่ำ) และการเติบโตระยะยาวที่ต่ำ (ค่าต่ำ) ขณะที่ระดับความไว้วางใจเป็นการทั่วไป (ค่าต่ำ) มีความสัมพันธ์กันกับระดับการคอร์รัปชันที่ต่ำ (ค่าสูง) และการเติบโตระยะยาวที่สูง (ค่าสูง) แม้ว่าค่าสหสัมพันธ์ที่คำนวณได้จะไม่

สามารถบอกได้ว่าปัจจัยใดเป็นเหตุหรือผล แต่อย่างน้อยก็ยืนยันได้ว่าตัวแปรทั้งสามมีความสัมพันธ์กัน
อย่างมีนัยสำคัญ

ตารางที่ ๑ ค่าสหสัมพันธ์แบบคู่ของความไว้นือเชื่อใจ (TRUST_WVS)

ดัชนีภาพพจน์คอร์ปชั่น (CPI) และระดับรายได้ต่อหัว (INC)

	INC	CPI	TRUST_WVS
INC	1.0000		
	184		
CPI	0.7175***	1.0000	
	0.0000		
	166	173	
TRUST_WVS	-0.6354***	-0.5939***	1.0000
	0.0000	0.0000	
	44	47	48

ที่มา: จากการคำนวณ

หมายเหตุ: เป็นข้อมูลของปี 2010 ในทั้งสามตัวแปร – ค่า TRUST_WVS สูงหมายความว่าความไว้นือเชื่อใจเป็นการทั่วไปน้อย ค่า TRUST_WVS ต่ำหมายความว่าความไว้นือเชื่อใจเป็นการทั่วไปมาก - ค่า CPI สูงหมายความว่าระดับการคอร์ปชั่นน้อย ค่า CPI ต่ำหมายความว่าระดับการคอร์ปชั่นมาก

หากพิจารณาเฉพาะในกรณีของประเทศไทยจะพบว่าประเทศไทยอยู่ในกลุ่มที่มีรายได้อยู่ในระดับกลางค่อนข้างสูง ทั้งๆ ที่มีคอร์ปชั่นอยู่ในระดับกลางค่อนข้างสูง แต่ก็มี ความไว้นือเชื่อใจอยู่ในระดับกลางค่อนข้างสูง อย่างไรก็ตามที่ได้ปฏิทัศน์วรรณกรรมมาแล้วข้างต้นนั้น ความสัมพันธ์ที่ควรจะเป็นของกลุ่มประเทศที่มีรายได้ระดับกลางค่อนข้างสูงคือ มีคอร์ปชั่นอยู่ในระดับกลางค่อนข้างต่ำ และมีความไว้นือเชื่อใจอยู่ในระดับกลางค่อนข้างสูง ความสัมพันธ์ของปัจจัยทั้งสามของประเทศไทยกลับแตกต่างออกไป ในด้านหนึ่ง หากพิจารณากว้างๆ การที่ประเทศไทยถูกจัดอยู่ในกลุ่มที่มีค่ากลางๆ ในทั้งสามมิติก็อาจดูไม่น่าแปลกใจนัก แต่ในอีกด้านหนึ่ง การที่ประเทศไทยยังคงติดกับดักของประเทศรายได้ปานกลาง (Middle Income Trap) ก็อาจเป็นเพราะความสัมพันธ์ที่ผิดเพี้ยนไปของปัจจัยเหล่านี้ อันนำมาซึ่งการฉุดรั้งหรือเป็นข้อจำกัดของการเติบโตที่ทำให้ประเทศไม่สามารถก้าวข้ามกับดักดังกล่าวได้ การพิจารณาลึกลงไปในรายละเอียดของความสัมพันธ์ระหว่างความไว้นือเชื่อใจ คุณภาพสถาบัน และการเติบโตระยะยาวของประเทศไทยทั้งในระดับมหภาคและจุลภาคเป็นการเฉพาะจึงเป็นเรื่องที่น่าสนใจ

การศึกษาเชิงประจักษ์ในระดับมหภาค (Macro Analysis)

การศึกษาเชิงประจักษ์ของความสัมพันธ์ระหว่างความไว้วางใจ คุณภาพของสถาบัน และการเติบโตระยะยาวในระดับมหภาคจะใช้ข้อมูลรายจังหวัด เพื่อแบ่งข้อมูลออกเป็นส่วนย่อยๆ ให้มีจำนวนเพียงพอที่จะทำการประมาณค่าได้ การแบ่งข้อมูลคือการยอมให้วัฒนธรรมและคุณภาพของสถาบันมีความหลากหลายในระดับจังหวัดซึ่งสอดคล้องกับความเป็นจริง อย่างไรก็ตาม การศึกษาครั้งนี้จำเป็นต้องอยู่ภายใต้ข้อจำกัดประการหนึ่งคือ ข้อมูลความไว้วางใจ คุณภาพของสถาบันและการเติบโตระยะยาวที่นำมาใช้วิเคราะห์ไม่ได้เป็นช่วงเวลาเดียวกันทั้งหมด เนื่องจากมาจากความจำกัดของข้อมูล บทความชิ้นนี้พยายามใช้ช่วงข้อมูลที่ยาวที่สุดเท่าที่จะเป็นไปได้ของแต่ละตัวแปรเนื่องจากวัตถุประสงค์มุ่งไปที่การอธิบายผลระยะยาว โดยข้อมูลที่นำมาใช้จะต้องยังอยู่บนพื้นฐานของวิธีการเก็บข้อมูลเดียวกันในช่วงเวลาที่นำมาใช้ เพื่อไม่ให้ฐานการเปรียบเทียบระหว่างช่วงเวลาเปลี่ยนแปลงไป อย่างไรก็ตาม การใช้ข้อมูลเช่นนี้สามารถทำได้เนื่องจากความไว้วางใจและคุณภาพของสถาบันมีการเปลี่ยนแปลงน้อยในเวลาอันสั้น

ข้อมูลความไว้วางใจมาจากการสำรวจในโครงการ “คนไทยมอริเตอร์” ในปี 2011 โดยมูลนิธิเพื่อคนไทย (TRUST_KTM) ซึ่งทำการสำรวจกลุ่มตัวอย่างจำนวนหนึ่งแสนคนจากทุกจังหวัดของประเทศไทย การศึกษาในปี 2011 เนื่องจากเป็นปีที่ใกล้เคียงกับตัวแปรอื่นๆ ที่ทำการวิเคราะห์มากที่สุด ในการสำรวจดังกล่าว มีคำถามหนึ่งที่ว่า “ในปัจจุบัน คุณมีความพึงพอใจกับชีวิตความเป็นอยู่ในเรื่องต่างๆ เหล่านี้มากน้อยเพียงใด จากระดับคะแนนดังต่อไปนี้: ความไว้วางใจกันของคนในสังคม (ในการอยู่ร่วมกัน ช่วยเหลือเกื้อกูลกัน ประสานความร่วมมือในเรื่องต่างๆ เป็นต้น)” ซึ่งคำตอบเป็นระดับที่มีค่าตั้งแต่ 1 ถึง 7 โดย 1 คือความไม่พึงพอใจอย่างมาก หรือแสดงถึงความไว้วางใจแบบเฉพาะเจาะจง และ 7 คือความพึงพอใจมาก หรือแสดงถึงความไว้วางใจเป็นการทั่วไป ตารางที่ ๒ แสดงให้เห็นว่าค่าเฉลี่ยของความไว้วางใจรายจังหวัดอยู่ที่ 4.7677 โดยมีค่าต่ำที่สุดและสูงที่สุดอยู่ที่ 4.83 และ 5.61 ตามลำดับ โดยหากค่าเฉลี่ยนี้มีค่าสูงหมายความว่าความไว้วางใจเป็นการทั่วไปสูง สมาชิกมีแนวโน้มที่จะกระทำเพื่อส่วนรวมมาก และหากค่าเฉลี่ยนี้มีค่าต่ำหมายความว่าความไว้วางใจเป็นการทั่วไปต่ำ หรือสมาชิกมีแนวโน้มที่จะเห็นแก่ตัว

ในเชิงของคุณภาพสถาบัน เนื่องจากไม่สามารถหาข้อมูลระดับการคอร์รัปชันในรายจังหวัดได้ การศึกษาจึงใช้วิธีการวัดประสิทธิภาพของสถาบันทางอ้อมเพื่อแสดงถึงแนวโน้มการเป็นสถาบันทางการเมืองแบบมีส่วนร่วมหรือแบบเอาประโยชน์ วิธีการวัดดังกล่าวเริ่มจากใช้ข้อมูลผลรวมของความสว่างของแสงไฟรายจังหวัด (NL) จากภาพถ่ายดาวเทียมจาก Defense Metrological Satellite Program (DMSP), National Geophysical Data Center ซึ่งเก็บข้อมูลในระดับพิกเซลความละเอียดประมาณ 0.83 ตารางกิโลเมตรด้วยค่า 0 ถึง 63 โดย 0 หมายถึงไม่มีแสงเลย และ 63

หมายถึงสว่างที่สุด ทั้งนี้เพราะค่าความสว่างของแสงไฟยามค่ำคืนแสดงถึงระดับการพัฒนาเมืองของแต่ละพื้นที่ (Vernon et al. 2012, ธาณี 2556) รวมไปถึงยังสามารถใช้เป็นตัวชี้วัดจำนวนกิจกรรมทางเศรษฐกิจและการจัดหาบริการสินค้าสาธารณะด้วย โดยพื้นที่ที่มีค่าความสว่างของแสงไฟมากกว่ามีแนวโน้มที่จะมีระดับการพัฒนาเมืองที่สูงกว่าพื้นที่ที่มีค่าความสว่างของแสงไฟน้อย ต่อเนื่องไปยังคุณภาพและปริมาณสินค้าสาธารณะที่สูงกว่า นำไปสู่ความน่าจะเป็นของคุณภาพสถาบันภาครัฐที่ดีกว่าด้วย อย่างไรก็ตาม ค่าความสว่างที่ใช้ในการคำนวณไม่นับรวมค่าที่ 0 ถึง 3 เนื่องจากน่าจะเป็นพื้นที่การเกษตร ป่าไม้ ทะเลสาบหรือไม่มีคนอาศัยอยู่ ข้อมูลในส่วนนี้ใช้ส่วนต่างเฉลี่ยรายปีระหว่างปี 2000-2010 ภาพที่ ๒ (ซ้าย) และ (กลาง) แสดงแผนที่ความสว่างของแสงไฟของประเทศไทยในปี 2000 และ 2010 ตามลำดับ จากนั้นทำการพิจารณารายจ่ายภาครัฐรายจังหวัด เนื่องจากรัฐเป็นผู้เกี่ยวข้องโดยตรงในการพัฒนาพื้นที่ผ่านการใช้งบประมาณของตน (GEXP) ข้อมูลส่วนนี้มาจากสำนักงบประมาณเป็นส่วนต่างเฉลี่ยรายปีระหว่างปี 2000-2008 การศึกษาใช้ปีสุดท้ายของความสว่างแสงไฟคือปี 2010 แต่ใช้ปีสุดท้ายของรายจ่ายภาครัฐอยู่ที่ปี 2008 เพื่อให้ครอบคลุมผลของความล่าช้า (Lag) จากการลงทุนภาครัฐ

สัดส่วนการเพิ่มขึ้นของงบประมาณที่ใช้ต่อปีในรายจังหวัดเปรียบเทียบกับการเพิ่มขึ้นของค่าความสว่างแสงไฟต่อปีย่อมหมายถึงการเปลี่ยนแปลงของงบประมาณที่ใช้ต่อระดับการพัฒนาหนึ่งหน่วยแสงไฟ หรือเรียกว่า “ต้นทุนต่อหน่วยการพัฒนา” (Cost per Development Unit) (COST_DEV) ซึ่งสะท้อนถึงประสิทธิภาพในการใช้งบประมาณในการพัฒนาพื้นที่ และประสิทธิภาพดังกล่าวก็ไม่ได้จำกัดอยู่เฉพาะความสามารถของรัฐเท่านั้น แต่รวมถึงศักยภาพของประชาชนในการดูแล มีส่วนร่วม และร่วมกันพัฒนาพื้นที่ของตนด้วย ดังนั้น หากสถาบันในพื้นที่มีแนวโน้มจะเป็นแบบเอาประโยชน์ ต้นทุนต่อหน่วยการพัฒนาจะสูง เพราะสมาชิกไม่สนใจและไม่ร่วมกันพัฒนาสังคมของตน ขณะที่หากสถาบันในพื้นที่มีแนวโน้มจะเป็นแบบมีส่วนร่วม ต้นทุนต่อหน่วยการพัฒนาจะต่ำ เพราะสมาชิกช่วยกันดูแลและร่วมกันพัฒนาสังคมของตน สูตรการคำนวณเขียนได้เป็น

$$\text{COST_DEV} = \Delta \ln(\text{GEXP}) / \Delta \text{NL}$$

เมื่อ COST_DEV คือต้นทุนต่อหน่วยการพัฒนา $\Delta \ln(\text{GEXP})$ คือการเปลี่ยนแปลงรายปีของรายจ่ายของรัฐของจังหวัด และ ΔNL คือการเปลี่ยนแปลงรายปีของผลรวมของค่าความสว่างของแสงไฟ ตารางที่ ๒ แสดงให้เห็นว่าต้นทุนต่อหน่วยพัฒนาอยู่ระหว่าง 0.4855 ถึง 1.3657 โดยมีค่าเฉลี่ยอยู่ที่ 0.7697 ภาพที่ ๒ (ขวา) แสดงแผนที่ของรายจ่ายต่อหน่วยของการพัฒนาในแต่ละจังหวัด

ในส่วนของการเติบโตระยะยาว ใช้ข้อมูลการเติบโตของรายได้ต่อหัวในรายจังหวัด (G_INC) ของสำนักงานคณะกรรมการพัฒนาการเศรษฐกิจและสังคมแห่งชาติ โดยใช้ข้อมูลระหว่าง

ปี 1992 - 2009 ตารางที่ ๒ แสดงให้เห็นว่ารายได้ต่อหัวเฉลี่ยในรายจังหวัดเติบโตประมาณร้อยละ 3.93 ต่อปี อัตราการเติบโตสูงสุดและต่ำสุดอยู่ที่ -1.73 และ 43.6 ตามลำดับ

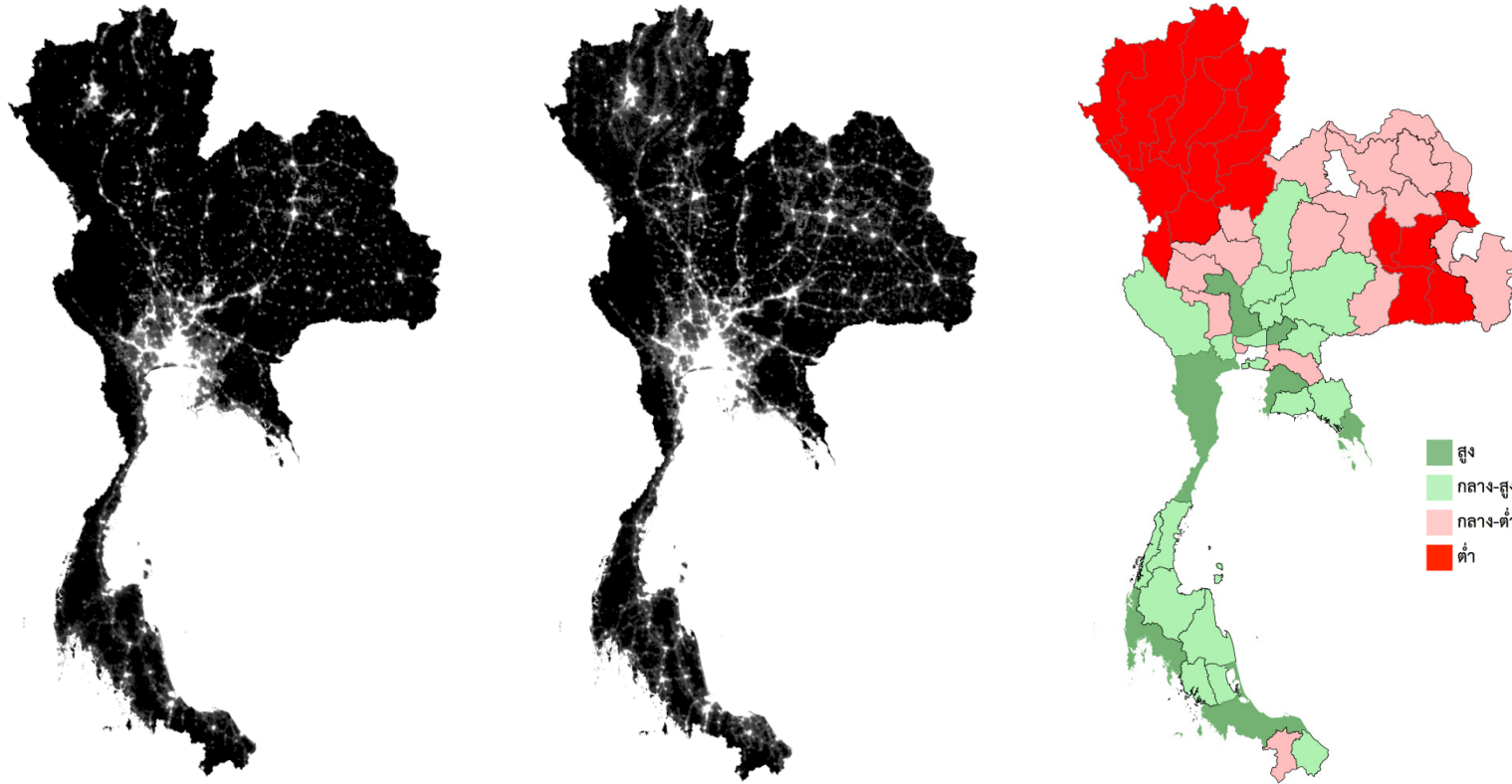
ตารางที่ ๒ ค่าสถิติเชิงพรรณนาของตัวแปรสำคัญของประเทศไทย

Variable	Obs	Mean	Std. Dev.	Min	Max
TRUST_KTM	77	4.7677	0.3608	3.8300	5.6100
COST_DEV	72	0.7697	0.1774	0.4855	1.3657
G_INC	73	0.0393	0.0555	-0.0173	0.4360

ที่มา: จำนวนจังหวัดในแต่ละตัวแปรขึ้นอยู่กับปีตั้งต้นของตัวแปรนั้นๆ - ข้อมูลต้นทุนต่อหน่วยการพัฒนาไม่รวมกรุงเทพมหานครเพราะมีการจัดสรรงบประมาณที่แตกต่างออกไป

อย่างไรก็ดี เนื่องจากการวิเคราะห์การเติบโตระยะยาวเป็นช่วงเวลา 17 ปี ยังไม่อาจถือว่ายาวนานมากจนละเลยสภาพตั้งต้น (Initial Conditions) ของแต่ละจังหวัดได้ การประมาณค่าจึงต้องทำการควบคุมสภาพตั้งต้นที่แตกต่างกันของแต่ละจังหวัดเอาไว้ โดยใช้ปี 1992 เป็นปีตั้งต้น เพราะเป็นปีแรกของข้อมูลรายได้ต่อหัวที่นำมาใช้ในการประมาณค่า การควบคุมสภาพตั้งต้นที่แตกต่างกันของแต่ละจังหวัดจะใช้สองปัจจัย หนึ่งคือขนาดทางเศรษฐกิจ (Size of Economy) ที่วัดจากมูลค่าผลผลิตมวลรวมรายจังหวัดในรูปลอกการิทึม (LGPP1992) และสองคือขนาดของประชากร (Size of Population) ที่วัดจากจำนวนประชากรในรูปลอกการิทึม (LPOP1992) ข้อมูลจำนวนประชากรรายจังหวัดมาจากสำนักงานสถิติแห่งชาติ ซึ่งสภาพตั้งต้นของขนาดทางเศรษฐกิจหรือประชากรที่ต่างกันของจังหวัดจะมีผลต่อความไว้นี้เชื่อใจ คุณภาพของสถาบันและการเติบโตระยะยาวในปัจจุบัน

ภาพที่ ๓ (ซ้าย) แผนที่ความสว่างของแสงไฟในประเทศไทยปี 2000 (กลาง) แผนที่ความสว่างของแสงไฟในประเทศไทยปี 2010 และ (ขวา) แผนที่คุณภาพของสถาบันรายจังหวัดที่วัดจากต้นทุนต่อหน่วยการพัฒนา



ที่มา: (ซ้าย) และ (กลาง) จาก Defense Metrological Satellite Program (DMSP), National Geophysical Data Center (ขวา) จากการคำนวณ

ความสัมพันธ์ต่อการเติบโตระยะยาวของต้นทุนต่อหน่วยการพัฒนาและความไวเนื้อเชื้อใจ

ตารางที่ ๓ แสดงผลการประมาณค่าความสัมพันธ์ของการเติบโตระยะยาวกับต้นทุนต่อหน่วยการพัฒนาในคอลัมน์ที่ (1) - (3) ความสัมพันธ์ของการเติบโตระยะยาวกับความไวเนื้อเชื้อใจในคอลัมน์ที่ (4) - (6) และความสัมพันธ์กับทั้งต้นทุนต่อหน่วยการพัฒนาและความไวเนื้อเชื้อใจในคอลัมน์ (7) - (9)

คอลัมน์ที่ (1) แสดงให้เห็นว่าต้นทุนต่อหน่วยพัฒนามีความสัมพันธ์ในทางลบต่อการเติบโตของรายได้ประชากรในจังหวัดอย่างมีนัยสำคัญ หมายความว่าหากต้นทุนต่อหน่วยการพัฒนาสูงกว่าค่าเฉลี่ยรายจังหวัดโดยเปรียบเทียบ จังหวัดก็จะมีรายได้ต่ำกว่าค่าเฉลี่ยโดยเปรียบเทียบเช่นกัน ขณะที่หากต้นทุนต่อหน่วยพัฒนาต่ำหรือสถาบันมีคุณภาพดี รายได้ต่อหัวของประชากรก็จะสูง สถานการณ์เช่นนี้ย่อมสะท้อนให้เห็นถึงคุณภาพสถาบันของจังหวัดนั้นๆ ด้วย ความสัมพันธ์ระหว่างต้นทุนต่อหน่วยพัฒนากับการเติบโตของรายได้ยังคงมีนัยสำคัญไม่เปลี่ยนแปลงแม้ว่าจะควบคุมผลของขนาดทางเศรษฐกิจและประชากรของจังหวัดในคอลัมน์ (2) และ (3) แล้วก็ตาม นัยสำคัญของตัวแปรขนาดเศรษฐกิจที่มีความสัมพันธ์ในทางบวกกับรายได้ แสดงให้เห็นถึงความเหลื่อมล้ำของการเติบโต เพราะเท่ากับว่าจังหวัดที่มีขนาดเศรษฐกิจตั้งต้นมากกว่าจะมีอัตราการเติบโตที่สูงกว่า ผลก็คือจังหวัดที่มีขนาดเศรษฐกิจเล็กจะยิ่งเล็กลงโดยเปรียบเทียบเมื่อเวลาผ่านไป แม้ว่าในกรณีของประเทศไทยยังขาดแคลนข้อมูลที่จะสามารถยืนยันความสัมพันธ์เชิงเหตุและผลได้ แต่อย่างน้อยก็อาจสรุปได้คร่าวๆ ว่า ต้นทุนต่อหน่วยพัฒนาและการเติบโตระยะยาวมีความสัมพันธ์ในทิศทางตรงข้ามกัน

คอลัมน์ที่ (4) - (6) แสดงความสัมพันธ์ของการเติบโตของรายได้ต่อหัวกับความไวเนื้อเชื้อใจของสมาชิกในสังคม ซึ่งมีความน่าสนใจ เพราะมีทิศทางแตกต่างไปจากที่ควรจะเป็นตามที่วรรณกรรมว่าไว้ก็คือ ยิ่งจังหวัดที่มีการเติบโตทางเศรษฐกิจสูงกว่าจังหวัดอื่น สมาชิกในสังคมจะยิ่งเห็นแก่ตัวมากหรือมีความไวเนื้อเชื้อใจต่ำ ขณะที่หากเป็นจังหวัดที่การเติบโตต่ำ สมาชิกจะมีการกระทำเพื่อสังคมที่ดีกว่าหรือมีความไวเนื้อเชื้อใจระหว่างกันที่สูง แม้ว่าจะไม่อาจระบุความสัมพันธ์เชิงเหตุผลได้ แต่ความสัมพันธ์ดังกล่าวก็อาจทำให้กล่าวได้ว่า แนวทางการพัฒนาที่ผ่านมาของประเทศไทยเน้นการเติบโตแบบปัจเจกหรือตัวใครตัวมันมากกว่าการเติบโตที่มาจากความร่วมมือระหว่างประชาชนด้วยกัน ผลก็คือเศรษฐกิจจะโตไปพร้อมๆ กับความเห็นแก่ตัว ในด้านหนึ่ง โครงสร้างของการเติบโตอาจจะไม่ได้เอื้อต่อผลดีที่มาจากความร่วมมือของประชาชน เมื่อเป็นเช่นนั้น ในอีกด้านหนึ่ง ความเห็นแก่ตัวก็เป็นแรงจูงใจที่ดีในการเติบโตของสังคมที่ใครดีใครได้ ทั้งๆ ที่การเติบโตที่สูงขึ้นควรจะทำให้สังคมน่าอยู่ สมาชิกมีความไวเนื้อเชื้อใจกันมากขึ้น หรือเมื่อสมาชิกมีการกระทำเป็นหมู่คณะมากขึ้น เศรษฐกิจก็ควรเติบโตขึ้นมากกว่าที่ต่างคนต่างทำ

ประเด็นความสัมพันธ์ที่ตรงข้ามกันระหว่างความไว้วางใจและการเติบโตทางเศรษฐกิจ อาจมาจากการเข้ามาครอบครองผลประโยชน์ของคนภายนอก จึงทำให้ผลประโยชน์ที่เกิดขึ้นจากการพัฒนาตกเป็นของคนภายนอก ซึ่งย่อมทำให้สมาชิกในพื้นที่เกิดความรู้สึกไม่ไว้วางใจ สิ่งนี้สามารถพิจารณาจากการพัฒนาที่เพิ่มขึ้นไม่ได้ทำให้การกระจายรายได้มีความเท่าเทียมกันมากขึ้น

ในคอลัมน์ที่ (7) - (9) แสดงความสัมพันธ์ของการเติบโตของรายได้ต่อหัวกับต้นทุนต่อหน่วย การพัฒนาและความไว้วางใจในสมการเดียวกัน ผลการประมาณค่าแสดงให้เห็นว่าหากควบคุมปัจจัยทั้งสองซึ่งกันและกันแล้ว อัตราการเติบโตของรายได้ต่อหัวจะขึ้นอยู่กับทั้งต้นทุนต่อหน่วยการพัฒนาและความไว้วางใจอย่างมีนัยสำคัญ แต่เนื่องจากค่าสัมประสิทธิ์ของทั้งสองปัจจัยเป็นลบ นั้นหมายความว่ารายได้ต่อหัวที่สูงมีความสัมพันธ์กับคุณภาพสถาบันที่ดีและความไว้วางใจของสมาชิกที่ต่ำ ซึ่งดูจะมีความขัดกันอยู่ ทั้งนี้เพราะคุณภาพของสถาบันที่ดีน่าจะต้องมาจากความไว้วางใจที่สูงของสมาชิก เนื่องจากจะเอื้ออำนวยให้เกิดความร่วมมือในการกำกับดูแลทางการเมือง และการเพิ่มทั้งปริมาณและคุณภาพของสินค้าสาธารณะ ความสัมพันธ์ที่ผิดทิศผิวดังกล่าวจึงกลายเป็นข้อจำกัดของกันและกันในการเติบโตระยะยาว

สาเหตุที่ความเห็นแก่ตัวมีความสัมพันธ์กับการเติบโตของรายได้ก็อาจเป็นเพราะแนวทางการพัฒนาประเทศที่เน้นความเป็นปัจเจก ในขณะที่เดียวกันรัฐก็ไม่ได้ส่งเสริมหรือสนับสนุนการมีผลได้ที่สูงขึ้นให้กับการรวมกลุ่มทางสังคม ผลก็คือพื้นที่ที่มีการรวมกลุ่มทางสังคมได้ดีจะกลับมีการเติบโตที่ต่ำกว่า ต้นทุนต่อหน่วยการพัฒนาในพื้นที่ที่มีการรวมกลุ่มได้ดีก็จะสูงเนื่องจากแนวทางการเติบโตของประเทศไม่เอื้อต่อการเติบโตที่มาจากกรรวมกลุ่ม ขณะที่พื้นที่ที่ต่างคนต่างทำงานแบบตัวใครตัวมัน กลับจะมีการเติบโตที่สูง และต้นทุนต่อหน่วยการพัฒนาในพื้นที่ดังกล่าวก็จะต่ำ เพราะการเติบโตส่วนใหญ่ที่มาจากปัจเจกดึงให้การพัฒนาในพื้นที่สูงขึ้น และข้อเรียกร้องของสมาชิกในสังคมนั้นๆ ที่มีต่อรัฐ ก็จะกลับมีน้อยลง

ตารางที่ ๓ ผลการประมาณค่าความสัมพันธ์ระหว่างความไว้นื้อเชื่อใจ ต้นทุนต่อหน่วยการพัฒนา และการเติบโตระยะยาว

	G_INC								
	(1)	(2)	(3)	(4)	(5)	(6)	(7)	(8)	(9)
Coefficients:									
COST_DEV	-0.9381*	-0.8441*	-1.0949*				-0.8995*	-0.8401*	-1.0326*
	(0.4971)	(0.4601)	(0.5974)				(0.4884)	(0.4599)	(0.5187)
TRUST_KTM				-0.4084*	-0.1565	-0.4273*	-0.4103*	-0.0619	-0.3607*
				(0.2484)	(0.2191)	(0.2401)	(0.2402)	(0.2191)	(0.2200)
Control Variables:									
LGPP_1992		0.3337**			0.1856			0.3271**	
		(0.1427)			(0.1443)			(0.1462)	
LPOP_1992			0.1347			-0.0341			0.1103
			(0.1239)			(0.0849)			(0.1189)
Statistical Reports:									
R squared	0.0348	0.1111	0.0432	0.0118	0.0413	0.0125	0.0465	0.1113	0.0519
F-statistics	3.56	2.85	1.75	2.7	1.37	1.74	1.97	1.88	1.32
p-value	0.0633	0.0646	0.1810	0.1045	0.2605	0.1835	0.1478	0.1419	0.2765
N	72	72	72	72	72	72	72	72	72

หมายเหตุ: การประมาณค่าเป็นแบบ OLS with Robust Standard Error ค่าในวงเล็บคือค่าคลาดเคลื่อนมาตรฐาน * หมายถึงมีนัยสำคัญที่ร้อยละ 90 ** หมายถึงมีนัยสำคัญที่ร้อยละ 95 และ *** หมายถึงมีนัยสำคัญที่ร้อยละ 99 ค่า LGPP_1992 และ LPOP_1992 อยู่ในรูปลอการิทึม การประมาณค่าไม่รวมกรุงเทพมหานคร และจังหวัดที่ตั้งขึ้นใหม่หลังปี 1992 ได้แก่ หนองบัวลำภู สระแก้ว อำนาจเจริญ และบึงกาฬ

ความสัมพันธ์ของต้นทุนต่อหน่วยการพัฒนากับความไว้วางใจ

การที่สมาชิกในพื้นที่ที่มีอัตราการเติบโตสูงมีพฤติกรรมที่เห็นแก่ตัว แต่พื้นที่นั้นก็กลับมีคุณภาพสถาบันที่ดีขึ้นถือเป็นความสัมพันธ์ที่ผิดทิศผิดทางจากที่ควรจะเป็น แล้วเพราะเหตุใดความสัมพันธ์ของต้นทุนต่อหน่วยการพัฒนากับความไว้วางใจที่ผิดทิศผิดทางดังกล่าวนี้จึงยังเอื้อต่อการดำรงอยู่ของสังคมไทยได้ การศึกษาจึงจำเป็นต้องพิจารณาความสัมพันธ์นี้เป็นการเฉพาะ

ตารางที่ ๔ แสดงความสัมพันธ์ของความไว้วางใจกับต้นทุนต่อหน่วยการพัฒนาในคอลัมน์ที่ (1) – (2) และความสัมพันธ์ของต้นทุนต่อหน่วยในการพัฒนากับความไว้วางใจในคอลัมน์ที่ (3) – (4) คอลัมน์ที่ (1) และ (3) ให้ความหมายเดียวกันว่าความไว้วางใจของสมาชิกในสังคมและต้นทุนต่อหน่วยการพัฒนาในฐานะคุณภาพของสถาบันนั้นไม่มีความสัมพันธ์กัน หรือความไว้วางใจของสมาชิกในสังคมไม่เกี่ยวข้องกับการทำหน้าที่กำกับดูแลสถาบันอย่างมีนัยสำคัญ อย่างไรก็ตาม ค่าสัมประสิทธิ์ที่ออกมาเป็นบวก แม้จะไม่มีนัยสำคัญก็น่าจะมาจากระดับรายได้ที่เป็นตัวเชื่อมโยงระหว่างความเห็นแก่ตัวของสมาชิกกับข้อเรียกร้องของการมีสถาบันที่ดี สถาบันทางการเมืองแบบมีส่วนร่วมจึงมีแนวโน้มที่จะเกิดขึ้นได้มากกว่าในพื้นที่ที่สมาชิกมีความเห็นแก่ตัว และสถาบันทางการเมืองแบบเอาประโยชน์จึงจะกลับมีแนวโน้มที่จะเกิดขึ้นในพื้นที่ที่สมาชิกมีความเป็นกลุ่ม

ผลการศึกษาในประเด็นนี้อาจไม่น่าประหลาดใจนัก เพราะการจัดสรรทรัพยากรในประเทศไทยขึ้นอยู่กับระบบอุปถัมภ์เป็นหลัก และระบบอุปถัมภ์มักจะตรงกันข้ามกับการสร้างความเข้มแข็งให้กับประชาชนหรือสมาชิกในกลุ่ม ซึ่งจะต้องอาศัยความร่วมมือ ระบบสหกรณ์อาจนับเป็นตัวอย่างหนึ่งของความล้มเหลว เพราะรัฐเข้าไปมีบทบาทเป็นคู่แข่งในการสร้างความเติบโตให้กับพื้นที่แทนที่จะสนับสนุนให้เกิดการเติบโตซึ่งมาจากพื้นที่นั้นๆ เอง ผลสุดท้ายคือการรวมตัวกันชั่วคราวชั่วคราวของกลุ่มมักจะเป็นเรื่องการต่อรองกับรัฐเป็นครั้งคราวไป ซึ่งรัฐก็จะใช้วิธีการแบ่งแยกและให้ผลประโยชน์ เพื่อให้การรวมตัวกันนั้นอ่อนแอลง

ผลการประมาณค่าในคอลัมน์ที่ (2) จากค่าสัมประสิทธิ์ของตัวแปรผลคูณระหว่างต้นทุนต่อหน่วยในการพัฒนากับรายได้ต่อหัวแสดงให้เห็นว่า หากจังหวัดที่มีรายได้ต่อหัวสูงขึ้นเป็นจังหวัดที่มีต้นทุนต่อหน่วยการพัฒนาสูงหรือคุณภาพสถาบันไม่ดี สมาชิกในสังคมมีแนวโน้มที่จะเห็นแก่ตัวมากขึ้น ขณะที่หากจังหวัดที่มีรายได้ต่อหัวสูงขึ้นเป็นจังหวัดที่มีต้นทุนต่อหน่วยการพัฒนาต่ำหรือคุณภาพสถาบันดี สมาชิกในสังคมจะมีแนวโน้มที่จะเห็นแก่ตัวน้อยกว่า แนวทางที่น่าจะเป็นจึงดูเหมือนว่ารัฐควรมุ่งการพัฒนาไปยังพื้นที่ที่มีคุณภาพของสถาบันที่ดีก่อน เพราะใช้ต้นทุนต่ำกว่าและส่งผลต่อความเห็นแก่ตัวของสมาชิกน้อยกว่า คอลัมน์ที่ (4) จากค่าสัมประสิทธิ์ของตัวแปรผลคูณระหว่างความไว้วางใจกับรายได้ต่อหัวแสดงให้เห็นว่า หากจังหวัดที่มีรายได้ต่อหัวสูงขึ้นเป็นจังหวัดที่มีความไว้วางใจ

เนื้อเชื่อใจสูง ต้นทุนต่อหน่วยการพัฒนาจะต่ำลง หรือคุณภาพสถาบันจะดีขึ้น ขณะที่หากจังหวัดที่มีรายได้ต่อหัวสูงขึ้นเป็นจังหวัดที่มีความไวเนื้อเชื่อใจต่ำ ต้นทุนต่อหน่วยการพัฒนาจะสูงขึ้น หรือคุณภาพสถาบันจะต่ำลง แนวทางที่น่าจะเป็นจริงดูเหมือนว่ารัฐควรมุ่งการพัฒนาไปยังพื้นที่ที่มีความไวเนื้อเชื่อใจที่สูงก่อน เพราะจะส่งผลให้คุณภาพสถาบันดีขึ้นด้วย

แนวทางของรัฐที่ควรจะเป็นจากผลการประมาณค่าในคอลัมน์ (2) และ (4) ชี้ให้เห็นว่ารัฐควรมุ่งการพัฒนาไปยังพื้นที่ที่มีการกระทำเป็นหมู่คณะมาก และ/หรือมีคุณภาพสถาบันที่ดี แต่ผลการประมาณค่าในตารางที่ ๓ ได้แสดงให้เห็นแล้วว่าทั้งสองพื้นที่มีแนวโน้มที่จะไม่ใช่พื้นที่เดียวกัน กล่าวคือ พื้นที่ที่สมาชิกเห็นแก่ตัวมีแนวโน้มที่จะมีคุณภาพสถาบันที่ดีกว่าพื้นที่ที่สมาชิกมีความร่วมมือกัน ประเทศไทยจึงมีสองมิติของการพัฒนาคือมุ่งสร้างการเติบโตในพื้นที่ที่มีความไวเนื้อเชื่อใจสูง แต่ต้นทุนต่อหน่วยพัฒนาที่สูง เพื่อให้ต้นทุนต่อหน่วยการพัฒนาลดลงในอนาคต หรือมุ่งสร้างการเติบโตในพื้นที่ที่ต้นทุนต่อหน่วยพัฒนาต่ำ แต่ประชาชนก็มีความไวเนื้อเชื่อใจกันที่ต่ำด้วย แต่ก็เพื่อความไวเนื้อเชื่อใจของประชาชนดีขึ้นในอนาคต

ตารางที่ ๔ ความสัมพันธ์ของความไวเนื้อเชื่อใจและต้นทุนต่อหน่วยการพัฒนาในรายจังหวัด

	TRUST_KTM		COST_DEV	
	(1)	(2)	(5)	(6)
Coefficients:				
COST_DEV	0.0941 (0.1301)	0.1294 (0.1307)		
COST_DEV * G_INC		-0.0443* (0.0233)		
TRUST_KTM			0.0534 (0.0744)	0.0486 (0.0743)
TRUST_KTM * G_INC				-0.0074** (0.0033)
Statistical Reports:				
R squared	0.005	0.0169	0.005	0.0372
F-statistics	0.52	2.28	0.52	2.88
p-value	0.4722	0.1095	0.4753	0.0627
N	72	72	72	72

หมายเหตุ: การประมาณค่าเป็นแบบ OLS with Robust Standard Error ค่าในวงเล็บคือค่าคลาดเคลื่อนมาตรฐาน * หมายถึงมีนัยสำคัญที่ร้อยละ 90 ** หมายถึงมีนัยสำคัญที่ร้อยละ 95 และ *** หมายถึงมีนัยสำคัญที่ร้อยละ 99 การประมาณค่าไม่รวมกรุงเทพมหานคร และจังหวัดที่จัดขึ้นใหม่หลังปี 1992 ได้แก่ หนองบัวลำภู สระแก้ว อำนาจเจริญ และบึงกาฬ

การวิเคราะห์ระดับจุลภาค (Micro Analysis)

ประเด็นของแนวทางการเติบโตที่เน้นปัจเจกนั้นสามารถพิจารณาจากข้อมูลระดับจุลภาคที่ได้จากการสำรวจในโครงการ “คนไทยมอนิเตอร์” ในปี 2011 โดยนอกจากแบบสอบถามจะเก็บข้อมูลความไว้วางใจ (TRUST_KTM) เอาไว้ ยังเก็บคุณลักษณะของผู้ตอบแบบสอบถาม ได้แก่ เพศ (GENDER) อายุ (AGE) รายได้ของครอบครัวเฉลี่ยต่อเดือน (HHINC) และระดับการศึกษา (EDU) และข้อมูลจังหวัด (PROVINCE) ที่ผู้ตอบแบบสอบถามอาศัยอยู่ก่อนหน้านั้นมากกว่าหกเดือนเอาไว้ ซึ่งจังหวัดที่ผู้ตอบแบบสอบถามอาศัยอยู่นั้นอาจนับได้ว่าเป็นตัวชี้วัดคุณภาพของสถาบันของสังคมนั้นๆ ไปในตัวด้วย

บทความได้ทำการประมาณค่าแบบจำลอง Random Effects เพื่อหาความสัมพันธ์ระหว่างระดับความไว้วางใจกับคุณลักษณะของผู้ตอบแบบสอบถาม โดยแบบจำลองนี้มีความสามารถในการควบคุมปัจจัยคุณภาพสถาบันจากตัวแปรจังหวัดที่อาศัยอยู่ (PROVINCE) ผลการประมาณค่าแสดงได้ดังตารางที่ ๕ ภายใต้คุณภาพสถาบันที่เท่ากันแล้ว รายได้ของครัวเรือนมีความสัมพันธ์ในทางลบกับระดับความไว้วางใจ นั่นหมายความว่าสมาชิกของครัวเรือนที่มีฐานะดีจะยิ่งมีความเห็นแก่ตัวมาก ผลที่ได้ในคอลัมน์ที่ (1) ซึ่งควบคุมตัวแปรเพศ และอายุ และในคอลัมน์ (2) ซึ่งควบคุมตัวแปรการศึกษาเพิ่มเติมก็ยังให้ผลความสัมพันธ์ระหว่างรายได้ของครัวเรือนกับระดับความไว้วางใจที่ไม่เปลี่ยนแปลง

ตารางที่ ๕ ผลการประมาณค่าความสัมพันธ์ระหว่างความไว้วางใจกับรายได้ของครัวเรือนในระดับภูมิภาค

	TRUST_KTM	
	(1)	(2)
Coefficients:		
GENDER	-0.0031 (0.0068)	-0.0047 (0.0068)
HHINC	-0.0184*** (0.0026)	-0.0097*** (0.0027)
AGE	-0.0032** (0.0013)	-0.0086*** (0.0014)
EDU		-0.0236*** (0.0028)
Statistical Reports:		
Provincial Effects	YES	YES
Overall R squared	0.0026	0.004
Wald Chi2	54.49	122.51
p-value	0	0.0000
N	97432	97003
#Group	77	77

หมายเหตุ: เป็นการประมาณค่าด้วยแบบจำลอง Random Effects ด้วยวิธี GLS ค่าในวงเล็บคือค่าคลาดเคลื่อนมาตรฐาน * หมายถึงมีนัยสำคัญที่ร้อยละ 90 ** หมายถึงมีนัยสำคัญที่ร้อยละ 95 และ *** หมายถึงมีนัยสำคัญที่ร้อยละ 99

ผลการประมาณค่าแสดงให้เห็นว่า ไม่ว่าคุณภาพสถาบันจะเป็นอย่างไร การเติบโตของรายได้มีความสัมพันธ์ในทิศทางเดียวกันกับความเห็นแก่ตัวของคนในสังคม ซึ่งเท่ากับยืนยันบทวิเคราะห์ในระดับมหภาคที่ว่าความไว้วางใจของสมาชิกในสังคมไม่มีความสัมพันธ์กับคุณภาพสถาบันของสังคมนั้นๆ ในขณะที่การเติบโตทางเศรษฐกิจเชื่อมโยงกับความเห็นแก่ตัวอย่างชัดเจน

ข้อจำกัดในการเลือกแนวทางการพัฒนาของรัฐ (Constraint)

การศึกษาเชิงประจักษ์ชี้ให้เห็นลักษณะเฉพาะบางประการของประเทศไทย กล่าวคือ แนวทางการเติบโตของรายได้นั้นมีความสัมพันธ์ที่ชัดเจนกับความเห็นแก่ตัวของสมาชิกในสังคมทั้งในระดับมหภาคและจุลภาค ซึ่งดูจะผิดทิศผิดทางจากที่ควรจะเป็น ขณะที่การวิเคราะห์ในระดับมหภาคก็ชี้ให้เห็นเช่นกันว่าคุณภาพสถาบันมีทิศทางเดียวกันกับการเติบโตของรายได้ ค่าสัมประสิทธิ์ที่มีนัยสำคัญในตารางที่ ๓ แสดงให้เห็นคุณลักษณะของจังหวัดในประเทศไทยว่าจังหวัดที่มีการเติบโตสูงเป็นจังหวัดที่มีคุณภาพสถาบันสูง และมีความไว้วางใจที่ต่ำ ขณะที่จังหวัดที่มีการเติบโตต่ำจะเป็นจังหวัดที่มีคุณภาพสถาบันต่ำ และมีความไว้วางใจที่สูงด้วย คุณลักษณะดังกล่าวสามารถสรุปได้ใน

ภาพที่ ๔ ซึ่งแสดงแผนภาพสี่ส่วนของตำแหน่งของพื้นที่ที่มีระดับรายได้สูงและต่ำจำแนกตามความไว้วางใจและคุณภาพของสถาบัน แนวแถวแสดงคุณภาพของสถาบันที่จำแนกออกเป็นสูงและต่ำ แนวคอลัมน์แสดงระดับความไว้วางใจที่จำแนกออกเป็นสูงและต่ำ โดยเป้าหมายของการพัฒนาคือการเติบโตของรายได้จะอยู่ในช่อง A ภายใต้คุณภาพสถาบันที่ดีและความไว้วางใจของสมาชิกในสังคมที่สูง หากไม่สามารถบรรลุเป้าหมายที่ช่อง A ได้ แต่ความแตกต่างของรายได้ระหว่างพื้นที่เป็นดังภาพที่ ๔-๑ ประเทศก็สามารถพัฒนาเข้าสู่ช่อง A ได้โดยการยกระดับความไว้วางใจหรือพัฒนาคุณภาพสถาบันเพียงอย่างใดอย่างหนึ่งในช่อง C อีกปัจจัยหนึ่งก็จะถูกพัฒนาตามมาโดยอัตโนมัติ การเติบโตของรายได้จะเพิ่มสูงขึ้นตามมาและเข้าสู่จุด A ในที่สุด

ตำแหน่งของพื้นที่ที่มีระดับรายได้สูงและต่ำในกรณีของประเทศไทยถูกแสดงในภาพที่ ๔-๒ แสดงความย้อนแย้งของการพัฒนาที่จังหวัดที่มีการเติบโตสูงและมีคุณภาพสถาบันสูง จะมีความไว้วางใจที่ต่ำ ขณะที่จังหวัดที่มีการเติบโตต่ำและมีคุณภาพสถาบันต่ำ จะมีความไว้วางใจที่สูง เมื่อรัฐต้องการยกระดับการเติบโตของรายได้ รัฐต้องมุ่งไปที่ช่อง D ซึ่งจากผลการประมาณค่าในตารางที่ ๔ ได้แสดงให้เห็นว่าการยกระดับรายได้ในพื้นที่ที่มีคุณภาพสถาบันต่ำและมีความไว้วางใจที่สูงทำได้สองแนวทางคือยกระดับคุณภาพสถาบัน เพื่อให้ต้นทุนต่อหน่วยการพัฒนาต่ำลง (จาก D ไป A) หรือลดระดับความไว้วางใจ เพื่อให้สอดคล้องกับแนวทางการพัฒนาแบบปัจเจกที่ผ่านมา (จาก D ไป C) เนื่องจากประเทศไทยค่อนข้างไม่มีเสถียรภาพ จึงมีลักษณะของการหวังผลระยะสั้น แนวทางในการลดระดับความไว้วางใจเพื่อให้เกิดการเติบโตจึงทำได้ง่ายและเห็นผลเร็วกว่า จึงเป็นแนวทางที่รัฐไทยดำเนินการเป็นหลักมาโดยตลอด

ภาพที่ ๔ แผนภาพสี่ส่วนแสดงตำแหน่งของพื้นที่ที่มีระดับรายได้สูงและต่ำ
จำแนกตามความไว้นื้อเชื่อใจและคุณภาพของสถาบัน

ภาพที่ ๔-๑ ความสัมพันธ์ของการเติบโต คุณภาพของสถาบันและความไว้นื้อเชื่อใจที่ควรจะเป็น

		TRUST	
		HIGH	LOW
QUALITY OF INSTITUTIONS	HIGH	A: HIGH GROWTH	B
	LOW	D	C: LOW GROWTH

ภาพที่ ๔-๒ ความสัมพันธ์ของการเติบโต คุณภาพของสถาบันและความไว้นื้อเชื่อใจกรณีของประเทศไทย

		TRUST	
		HIGH	LOW
QUALITY OF INSTITUTIONS	HIGH	A	B: HIGH GROWTH
	LOW	D: LOW GROWTH	C

อย่างไรก็ดี หากพิจารณาแนวทางการพัฒนาของประเทศไทยที่ผ่านมาจะเห็นว่า รัฐมักจะมีแนวโน้มที่จะมุ่งไปที่มาตรการที่สามารถสร้างการเติบโตได้ในเวลาอันรวดเร็ว ส่วนใหญ่จึงเป็นมาตรการที่โยกความสัมพันธ์ระหว่างรัฐกับประชาชนโดยตรงมากกว่าเป็นการสนับสนุนให้เกิดความร่วมมือระหว่างประชาชนด้วยกัน เช่น เงินอุดหนุน เงินช่วยเหลือ หรือการบรรเทาค่าครองชีพ กล่าวได้ว่าในพื้นที่ที่มีความร่วมมือกันของสมาชิกในสังคมค่อนข้างดี รัฐก็จะไปสร้างการเติบโตแบบปัจเจกมาแข่งขันหรือทดแทนกับการเติบโตโดยความร่วมมือกันของสมาชิกในสังคมที่เป็นอย่างช้าๆ และโครงสร้างไม่เอื้ออำนวย แต่ผลในระยะยาวของมันนั้นจะทำให้สมาชิกในสังคมมีความเป็นตัวใครตัวมันและต้องยึดโยงกับความช่วยเหลือจากรัฐโดยตรง ขณะที่มาตรการทางภาคประชาสังคม สหกรณ์ หรือเครือข่ายภาคประชาชนที่สนับสนุนให้ประชาชนดูแลกันเองนั้นกลับมีบทบาทน้อยมาก การเติบโตแม้จะเป็นไปได้แต่ก็เพียงในระยะสั้นเพราะไม่ได้มาจากระบบสถาบันที่มีส่วนร่วมอย่างแท้จริง

ในภาพรวมของสังคมไทย แนวทางการสร้างความเติบโตทางเศรษฐกิจจึงเกิดขึ้นพร้อมกับความเห็นแก่ตัวของสมาชิกในสังคมที่เกิดขึ้นอยู่แล้วในพื้นที่ที่มีรายได้สูง และกำลังเห็นแก่ตัวมากขึ้นในพื้นที่ที่มีรายได้ต่ำ เพราะแนวทางการพัฒนาของรัฐที่เน้นปัจเจก ขณะที่คุณภาพของสถาบันซึ่งมีผลต่อการเติบโตทางเศรษฐกิจกลับไม่ได้รับการใส่ใจจากสมาชิกในสังคม การเติบโตระยะยาวของ

ประเทศที่ดูเหมือนจะยากลำบากขึ้นเรื่อยๆ ก็เนื่องมาจากความเห็นแก่ตัวที่ต่างคนต่างทำ เมื่อถึงจุดหนึ่งแล้วข้อจำกัดก็จะอยู่ที่ผลิตภาพของคนๆ นั้น ทั้งๆ ที่ความร่วมมือจะช่วยให้เกิดผลได้ต่อขนาดที่เพิ่มขึ้นและขยายศักยภาพของสมาชิกได้ รวมทั้งความร่วมมือที่ไม่มีส่วนเชื่อมโยงกับคุณภาพสถาบัน ซึ่งก็เป็นเพราะพวกเขาต้องการเติบโตระยะสั้นมากกว่าระยะยาว ทำให้การพัฒนาสถาบันเป็นไปได้ช้า เป็นแบบเอาประโยชน์และไม่เอื้อต่อการมีส่วนร่วม

นัยทางนโยบาย (Policy)

ปัญหาที่ว่าประเทศไทยกำลังติดกับดักของประเทศรายได้ปานกลางได้ถูกพูดถึงกันมาสมัยหนึ่ง ซึ่งความไม่สัมพันธ์กันของความไวเนื้อเชื้อใจและคุณภาพของสถาบันที่ได้กล่าวมาแล้วเป็นอุปสรรคที่ทำให้การเติบโตของรายได้ในระยะยาวต้องชะงักงัน เมื่อเป็นเช่นนั้น หัวใจหลักของการดำเนินนโยบายที่จะทำให้ประเทศก้าวข้ามกับดักของการเป็นประเทศรายได้ปานกลางก็คือ “ต้องเชื่อมความสัมพันธ์ระหว่างความไวเนื้อเชื้อใจกับคุณภาพของสถาบัน” ให้ได้ เพราะข้อต่อที่หายไป (Missing Link) ขึ้นนี้คือตัวจักรสำคัญในการปรับให้ความสัมพันธ์ระหว่างระดับรายได้ ความไวเนื้อเชื้อใจและคุณภาพของสถาบันกลับสู่ทิศทางที่ควรจะเป็น และเมื่อพัฒนาเพียงมิติใดมิติหนึ่ง มิติอื่นๆ ก็จะถูกพัฒนาตามไป เท่ากับว่าต้นทุนการพัฒนาจะลดลงอย่างมาก และไม่ตกอยู่ภายใต้ข้อจำกัดของกันและกันอีกต่อไป

การเชื่อมความสัมพันธ์ระหว่างความไวเนื้อเชื้อใจกับคุณภาพของสถาบันอาจไม่ใช่เรื่องง่าย และต้องใช้เวลา ที่สำคัญคือต้องอาศัยความร่วมมือจากหลายฝ่าย อย่างไรก็ตาม การเริ่มต้นสามารถทำได้จากส่วนเล็กๆ ในสังคมอย่างชุมชน ไปจนถึงส่วนที่ใหญ่กว่าอย่างกระทรวง หรือรัฐบาล แนวทางที่เป็นไปได้ เช่น

- การเปิดพื้นที่ที่มีลักษณะคล้ายสภากาแฟ สนามกีฬา หรือสวนสาธารณะของชุมชน จะมีบทบาทสำคัญในการสร้างความไวเนื้อเชื้อใจให้กับสมาชิกในชุมชนนั้นๆ เพราะจะช่วยให้พวกเขาต้องพบปะกันอย่างสม่ำเสมอ และแลกเปลี่ยนจากเรื่องง่ายๆ ที่อยู่รอบๆ ตัวก่อน
- สื่อมวลชนในท้องถิ่นมีบทบาทสำคัญในการทำให้สมาชิกได้พูดคุยและแลกเปลี่ยนในเรื่องเล็กๆ ที่พวกเขาสามารถร่วมมือกันทำกันเองได้จริงในท้องถิ่น อันจะนำไปสู่ความร่วมมือในเรื่องที่ใหญ่กว่าในอนาคต
- สื่อมวลชนจำเป็นต้องให้น้ำหนักกับข่าวที่ดีพอๆ กับการนำเสนอข้อควรระวังจากข่าวไม่ดี เพราะในระยะยาวแล้ว ข่าวที่ไม่ดีจะบั่นทอนความไวเนื้อเชื้อใจเป็นการทั่วไปของสมาชิกในสังคม และสุดท้ายพวกเขาจะรู้สึกกับคุณภาพที่ต่ำของสถาบันเป็นเรื่องปกติ

- ธนาคารแห่งประเทศไทยมีส่วนสำคัญในการสนับสนุนการเงินชุมชน เพราะเป็นการก่อให้เกิดความร่วมมือระหว่างกันและการช่วยเหลือเกื้อกูลกันของสมาชิกในชุมชนที่ไม่สามารถเข้าถึงแหล่งเงินทุนในระบบได้ พวกเขาจะมีความเห็นอกเห็นใจและนำไปสู่การเรียกร้องหรือปฏิรูปสถาบันการเงินในท้องถิ่นให้ดีขึ้นเพื่อผลประโยชน์ร่วมกัน
- กระทรวงศึกษาธิการที่กำกับดูแลนโยบายการศึกษาแก่เด็ก ต้องเน้นการศึกษาแบบสร้างความไว้วางใจของเด็ก เช่น วิชาลูกเสือ วิชาหน้าที่พลเมืองและศีลธรรม การทำกิจกรรมร่วมกันนอกห้องเรียนไม่น้อยไปกว่าเน้นวิชาที่สร้างศักยภาพในการแข่งขันแต่มีความเป็นตัวใครตัวมันสูง อย่างเช่น คณิตศาสตร์หรือวิทยาศาสตร์ เท่านั้น เด็กเหล่านี้ที่โตขึ้นมาจะเรียนรู้ในการร่วมมือกันเพื่อสร้างสถาบันที่ดีของสังคมโดยรวมมากกว่าการอยู่แบบเอาตัวรอดตัวใครตัวมัน
- นโยบายของรัฐบาลต้องส่งเสริมความร่วมมือของสมาชิกในชุมชนมากกว่าที่จะสร้างความยึดโยงให้กับรัฐเอง เช่น นโยบายในระดับหมู่บ้านมีผลต่อการสร้างความไว้วางใจของสมาชิกมากกว่านโยบายในระดับครัวเรือนหรือปัจเจก

บทสรุป (Conclusion)

การศึกษาสาเหตุพื้นฐานของการเติบโตทางเศรษฐกิจระยะยาวมีให้เห็นน้อยมากในประเทศไทย บทความนี้มีวัตถุประสงค์สองประการ หนึ่งคือทำการปริทัศน์วรรณกรรมทางด้านสาเหตุพื้นฐานของการเติบโตทางเศรษฐกิจระยะยาว เพื่อจุดประกายให้สังคมไทยสนใจสาเหตุพื้นฐานของการเติบโตระยะยาวมากขึ้น สองคือระบุตำแหน่งของประเทศไทยในมิติของวัฒนธรรมและสถาบัน(ทางการเมือง) ในบริบทโลก และบทบาทของปัจจัยทางด้านวัฒนธรรมและสถาบัน(ทางการเมือง)ที่มีต่อการเติบโตระยะยาวของประเทศไทย

การเติบโตระยะยาวมาจากสองสาเหตุหลักๆ หนึ่งคือ สาเหตุปลายทางประกอบด้วยแรงงานทุน และเทคโนโลยีที่อ้างอิงจากแบบจำลองการเติบโต Solow สองคือ สาเหตุพื้นฐานตามแนวคิดของ AJR (2005) ที่แม้จะไม่มีผลต่อการเติบโตในปัจจุบัน แต่อาจกลายเป็นข้อสนับสนุนหรือข้อจำกัดในการเติบโตระยะยาวของประเทศในอนาคตได้ สาเหตุพื้นฐานเหล่านี้ประกอบด้วยปัจจัยทางด้านภูมิศาสตร์ และปัจจัยทางด้านสถาบันที่จำแนกย่อยออกไปเป็นปัจจัยทางด้านวัฒนธรรมและปัจจัยทางด้านสถาบัน(ทางการเมือง) โดยทั้งสามปัจจัยจำเป็นต้องส่งเสริมซึ่งกันและกันเพื่อให้สังคมดำรงอยู่ได้ ที่สำคัญ แกนกลางที่ยึดเหนี่ยวปัจจัยทั้งสามเอาไว้ให้อยู่ร่วมกันก็คือการกระทำเป็นหมู่คณะที่ส่งผลต่อความร่วมมือของสมาชิกในสังคม

ภูมิศาสตร์นับเป็นปัจจัยพื้นฐานที่สุดที่มีผลต่อการเติบโตระยะยาว ซึ่งส่งผลได้ในสามช่องทาง ได้แก่ ผลทางตรง เช่น สภาพอากาศและความร้อนที่ส่งผ่านความพยายามของสมาชิกในพื้นที่ ต่อเนื่องไปยังผลิตภาพการผลิตและการคิดค้นเทคโนโลยี ผลทางอ้อมผ่านวัฒนธรรมที่เหมือนกันในพื้นที่ ทั้งความเท่าเทียมกันของการแพร่กระจายของเทคโนโลยีและการมีภาษาเพื่อสื่อสารร่วมกัน ซึ่งส่งผลต่อต้นทุนการร่วมมือกัน และผลทางอ้อมผ่านสถาบัน(ทางการเมือง) เช่น ในพื้นที่ที่มีโรคระบาดมาก การก่อกำเนิดของระบบบรรณาก็เป็นไปเพื่อป้องกันโรคระบาดดังกล่าว ปัจจัยภูมิศาสตร์จึงมีผลต่อการเติบโตระยะยาวผ่านการเอื้ออำนวยให้เกิดความร่วมมือของสมาชิกในสังคม

ปัจจัยทางด้านวัฒนธรรมซึ่งหมายถึงดุลยภาพระหว่างความเชื่อส่วนตัวและแนวทางปฏิบัติของสมาชิกในสังคม โดยองค์ประกอบสำคัญในการส่งเสริมความร่วมมือกันของสมาชิกในสังคมคือ ค่านิยมที่เกี่ยวข้องกับความไว้วางใจ ความไว้วางใจสามารถส่งผลการเติบโตระยะยาวได้สองช่องทาง หนึ่งคือ ความไว้วางใจจะนำไปสู่การกำกับดูแลองค์กรสาธารณะและการเมืองที่มีประสิทธิภาพมากขึ้นผ่านความร่วมมือของสมาชิก และสองคือช่วยลดต้นทุนธุรกรรมลง ซึ่งทั้งสองช่องทางมีส่วนในการเพิ่มการกระทำเป็นหมู่คณะของสมาชิกและนำไปสู่การเติบโตระยะยาวในที่สุด

ขณะที่คุณลักษณะสำคัญของสถาบัน(ทางการเมือง)ที่เอื้อต่อการเติบโตระยะยาวต้องเป็นสถาบัน(ทางการเมือง)แบบแบบมีส่วนร่วม ซึ่งประกอบด้วยสองส่วนหลักๆ หนึ่งคือ ต้องเปิดโอกาสให้คนส่วนใหญ่มีส่วนร่วมในการออกแบบสถาบัน นั่นหมายถึงคุณภาพของประชาธิปไตย และสองคือการตัดสินใจของคนส่วนใหญ่ในสังคมต้องอยู่ภายใต้โอกาสทางเศรษฐกิจอย่างเท่าเทียม นั่นคือต้องไม่มีความเหลื่อมล้ำทางเศรษฐกิจมากเกินไป หากสถาบันของสังคมหนึ่งๆ มีครบทั้งสององค์ประกอบ สถาบันทางการเมือง(ที่ดี)จะเป็นเครื่องรับประกันให้เกิดสถาบันทางเศรษฐกิจที่ดี นำไปสู่แรงจูงใจให้สมาชิกมีการกระทำเป็นหมู่คณะ ซึ่งส่งผลการเติบโตระยะยาวของสังคม

แม้ว่าความสำคัญของแต่ละปัจจัยยังเป็นที่ยกเถียงกันอยู่ในปัจจุบัน และยังไม่อาจสรุปได้ว่าปัจจัยใดมีความสำคัญมากกว่ากันระหว่างภูมิศาสตร์ วัฒนธรรมและสถาบัน(ทางการเมือง) หรือแม้แต่ปัจจัยการศึกษาและการพัฒนาทุนมนุษย์ในแบบจำลอง Solow เองก็ตาม แต่ก็ต้องยอมรับว่าจุดเริ่มต้นจากข้อเสนอของ AJR (2005) ที่สนับสนุนบทบาทของปัจจัยสถาบันที่มีต่อการเติบโตระยะยาวนั้นทำให้แต่ละประเทศหันกลับมาทบทวนบทบาทของวัฒนธรรมและสถาบัน(ทางการเมือง)ในประเทศของตนเพื่อก้าวข้ามปัจจัยทางด้านภูมิศาสตร์และข้อจำกัดของปัจจัยการผลิตอื่นในปัจจุบันไปให้ได้ และแนวทางสำคัญที่เป็นไปได้ในการก้าวข้ามข้อจำกัดดังกล่าวก็คือการเอื้ออำนวยให้เกิดความร่วมมือกันและการกระทำเป็นหมู่คณะของสมาชิกในสังคมให้ดียิ่งขึ้น

เมื่อทำการพิจารณาข้อมูลเชิงประจักษ์ของประเทศไทยเปรียบเทียบกับประเทศอื่นๆ ในบริบทโลก ประเทศไทยจัดอยู่ในกลุ่มที่มีค่ากลางๆ ทั้งในมิติของวัฒนธรรมที่วัดจากความไว้วางใจที่มีต่อสถาบัน(ทางการเมือง)ที่วัดจากดัชนีภาพพจน์คอร์รัปชัน และการเติบโตระยะยาวที่วัดจากระดับรายได้ต่อหัว ซึ่งสอดคล้องกับปัญหาที่ว่าประเทศไทยกำลังติดอยู่ในกับดักของประเทศรายได้ปานกลาง การจะยกระดับรายได้ให้ก้าวข้ามปัญหาดังกล่าวจึงต้องพิจารณาถึงความสัมพันธ์ของความไว้วางใจ คุณภาพสถาบันและการเติบโตระยะยาวในรายละเอียดที่ลึกลงไป ซึ่งบทความนี้ทำการศึกษาทั้งในระดับมหภาคและจุลภาค

การศึกษาระดับมหภาคกระทำในระดับจังหวัดของประเทศไทย โดยใช้ข้อมูลความไว้วางใจจากการสำรวจในโครงการคนไทยมอเน็ตอร์ ใช้วิธีการวัดคุณภาพสถาบันจากต้นทุนต่อหน่วยการพัฒนา ซึ่งหมายถึงสัดส่วนการเพิ่มขึ้นของรายจ่ายภาครัฐที่ใช้ในรายจังหวัดต่อการเพิ่มขึ้นของค่าความสว่างแสงไฟ และวัดการเติบโตระยะยาวจากอัตราการเติบโตของรายได้ต่อหัวจากปี 1992-2009 และเนื่องจากเป็นการวิเคราะห์ในช่วง 17 ปี ซึ่งยังไม่ยาวนานพอจนละเอียดสภาพตั้งได้ การประมาณค่าจึงทำการควบคุมสภาพตั้งต้น ได้แก่ ขนาดทางเศรษฐกิจและขนาดของประชากรเอาไว้ด้วย

ผลการศึกษาในระดับมหภาคพบว่าจังหวัดที่มีการเติบโตทางเศรษฐกิจที่สูงเป็นพื้นที่ที่มีคุณภาพสถาบันดี แต่กลับมีความไว้วางใจที่ต่ำ ขณะที่จังหวัดที่มีการเติบโตทางเศรษฐกิจที่ต่ำเป็นพื้นที่ที่มีคุณภาพสถาบันไม่ดี แต่กลับมีความไว้วางใจที่ดี ความสัมพันธ์ดังกล่าวไม่สอดคล้องกับทิศทางที่ควรจะเป็น เนื่องจากหากสังคมมีความไว้วางใจมาก ย่อมมีแนวโน้มที่จะกำกับดูแลสถาบันได้ดี สถาบันก็จะมีคุณภาพดี นำไปสู่การเติบโตระยะยาวที่สูง สาเหตุของความไม่สอดคล้องดังกล่าวเกิดจากลักษณะพิเศษของสังคมไทยที่ความไว้วางใจและคุณภาพสถาบันไม่มีความสัมพันธ์กัน หมายความว่าแม้จะเป็นพื้นที่ที่มีความไว้วางใจระหว่างกันสูงก็ไม่ได้เป็นไปเพื่อกำกับดูแลสถาบัน

ในขณะที่ผลการศึกษาระดับจุลภาคแสดงให้เห็นว่าภายหลังจากการควบคุมปัจจัยสถาบันให้เหมือนกันแล้ว รายได้ที่สูงมีความสัมพันธ์กับความเห็นแก่ตัวที่มาก นั่นหมายความว่าแนวทางการพัฒนาของประเทศ หรือการเติบโตที่สูงขึ้นของประเทศไทยมาจากความเห็นแก่ตัวของสมาชิกที่ต่างคนต่างทำเพื่อให้ตนเองได้รับประโยชน์สูงสุด เมื่อเป็นเช่นนี้ การเติบโตระยะยาวก็จะถูกจำกัดอยู่ที่ความสามารถของสมาชิกแต่ละคน ทั้งๆ ที่ความร่วมมือกันก่อให้เกิดผลได้ต่อขนาดเพิ่มขึ้นอันจะนำไปสู่การเติบโตระยะยาวที่ดีกว่า แต่ก็ไม่สามารถเกิดขึ้นได้ และนี่คือสาเหตุที่ประเทศไทยไม่อาจก้าวข้ามกับดักของประเทศรายได้ปานกลางได้

เมื่อรัฐถูกกดดันและผลกระทบให้เป็นผู้รับผิดชอบจากสังคมที่เห็นแก่ตัวให้เป็นผู้นำการพัฒนา รัฐสามารถสร้างการเติบโตภายใต้สังคมที่เห็นแก่ตัวนี้ได้ด้วยจำแนกพื้นที่ออกเป็นสองส่วน พื้นที่ที่มีการเติบโตของรายได้สูงอยู่แล้ว รัฐต้องเข้าไปมีบทบาทให้น้อยเพื่อปล่อยให้สมาชิกที่เห็นแก่ตัวทำงานให้หนักที่สุด และยอมให้มีความเหลื่อมล้ำกับพื้นที่อื่นๆ ต่อไป ขณะที่พื้นที่ที่มีการเติบโตของรายได้ต่ำ จะมีคุณภาพสถาบันต่ำ แต่มีความไว้วางใจระหว่างกันที่สูง รัฐมีสองทางเลือกคือยกระดับคุณภาพสถาบันให้สูงขึ้น หรือทำลายความไว้วางใจด้วยนโยบายการเติบโตแบบปัจเจก และแน่นอนว่าทางเลือกที่สองมีต้นทุนที่ต่ำกว่าและเห็นผลเร็ว แนวทางการพัฒนาของประเทศไทยตลอดมาจึงเป็นไปในทิศทางที่ทำให้คนเห็นแก่ตัวมากขึ้น ในขณะที่คุณภาพของสถาบันไม่ได้เปลี่ยนแปลงมาก

แนวนโยบายเพื่อแก้ไขปัญหานี้ของประเทศคือต้องเชื่อมความสัมพันธ์ระหว่างความไว้วางใจ เชื่อใจกับคุณภาพของสถาบันให้ได้ เพื่อให้ความสัมพันธ์ระหว่างระดับรายได้ ความไว้วางใจ และคุณภาพของสถาบันกลับสู่ทิศทางที่ควรจะเป็น ซึ่งเท่ากับว่าเป็นการลดต้นทุนการพัฒนาดล และไม่มีข้อจำกัดของการเติบโตของรายได้ไปอีกต่อไป

รายการอ้างอิง (Reference)

- ธานี ชัยวัฒน์, 2556. “แสงไฟยามค่ำคืนและการเติบโตทางเศรษฐกิจของประเทศไทย,” เอกสารยังไม่ได้ตีพิมพ์ กำลังจะนำเสนอในการประชุมวิชาการระดับชาติของนักเศรษฐศาสตร์ ครั้งที่ 8 วันที่ 22 ตุลาคม 2556.
- Acemoglu, Daron and James A. Robinson, 2012. *Why Nations Fail: The Origins of Power, Prosperity and Poverty*. Crown Business Publishing.
- Acemoglu, Daron, 2009. *Introduction to Modern Economic Growth*. New York: Princeton University Press.
- Acemoglu, Daron, Simon Johnson and James A. Robinson, 2002. “Reversal Of Fortune: Geography And Institutions In The Making Of The Modern World Income Distribution,” *The Quarterly Journal of Economics*, vol. 117(4), pp. 1231-1294, November.
- Acemoglu, Daron, Simon Johnson and James A. Robinson, 2005. “Institutions as a Fundamental Cause of Long-Run Growth,” *Handbook of Economic Growth 1A*: 386-472.
- Alesina, Alberto and Paola Giuliano, 2010. “The Power of the Family,” *Journal of Economic Growth*, Springer, vol. 15(2), pp. 93-125.
- Alland, Alexander, 1970. *Adaptation in Cultural Evolution: An Approach to Medical Anthropology*. New York: Columbia University Press.

- Almond, Gabriel A. and Sidney Verba, 1963. *The Civic Culture: Political Attitudes and Democracy in Five Nations*. SAGE Publications.
- Banfield, Edward C., 1958. *Moral Basis of a Backward Society*. New York : The Free Press.
- Berggen, Niclas and Christian Bjornskov, 2013. "Does Religiosity Promote Property Rights and the Rule of Law?," *Journal of Institutional Economics* 9:02, pp. 161-185.
- Bowles, Samuel and Herbert Gintis, 2013. *A Cooperative Species: Human Reciprocity and Its Evolution*. NJ: Princeton University Press.
- Brahmajothi V, Pitchappan RM, Kakkanaiyah VN, Sashidhar M, Rajaram K, Ramu S, Palanimurugan K, Paramasivan CN, and Prabhakar R., 1991. "Association of Pulmonary Tuberculosis and HLA in South India," *Tubercle* 72(2): pp. 123-132.
- Djankov, Simeon, Edward Glaeser, Rafael La Porta, and Florencio Lopez-de-Silanes and Andrei Shleifer, 2003. "The New Comparative Economics," *Journal of Comparative Economics*, 31: 653-675.
- Esposito, Elena, 2012. "Exposure to Diseases, Caste Systems and Technology in Pre-Modern Societies" *Unpublished Manuscript*, Presented at 27TH ANNUAL CONGRESS OF THE EUROPEAN ECONOMIC ASSOCIATION and 67TH EUROPEAN MEETING OF THE ECONOMETRIC SOCIETY.
- Fukuyama, Francis, 1995. *Trust: the Social Virtues and the Creation of Prosperity*. New York : The Free Press.
- Gallup, John Luke, Jeffrey D. Sachs, and Andrew D. Mellinger, 1999. "Geography and Economic Development," *International Regional Science Review*, Vol. 22, no. 2 (August 1999): pp. 179-232.
- Gill, Anthony and Erik Lundsgaarde, 2004. "State Welfare Spending and Religiosity: A Cross-National Analysis," *Unpublished Manuscript*, University of Washington, January.
- Glaeser, Edward, Rafael La Porta, Florencio Lopez-de-Silane and Andrei Shleifer, 2004. "Do Institutions Cause Growth?," NBER Working Papers 10568, National Bureau of Economic Research.
- Greif, Avner, 1994. "Cultural Beliefs and the Organization of Society: A Historical and Theoretical Reflection on Collectivist and Individualist Societies", *Journal of Political Economy*, 5 (October) Vol. 102: pp. 912-50.

- Guiso Luigi, Paola Sapienza and Luigi Zingales, 2006. "Does Culture Affect Economic Outcomes?," *Journal of Economic Perspectives*, Spring.
- Guiso Luigi, Paola Sapienza and Luigi Zingales, 2008. "The Role of Social Capital in Financial Development," *The American Economic Review*, Vol. 94, No. 3 (Jun., 2004), pp. 526-556.
- Henderson, J. Vernon, Adam Storeygard, and David N. Weil, 2012. "Measuring Economic Growth from Outer Space." *American Economic Review*, 102(2): 994-1028.
- Inglehart, Ronald, 1988. "The Renaissance of Political Culture," *The American Political Science Review*, Vol. 82, No. 4 (Dec., 1988), pp. 1203-1230.
- Inglehart, Ronald, 1997. *Modernization and Postmodernization: Cultural, Economic, and Political Change in 43 Societies*. NJ: Princeton University Press.
- Knack, Stephen and Phillip Keefer, 1997. "Does Social Capital Have an Economic Impact? A Cross-country Investigation," *Quarterly Journal of Economics*, vol. 112 (4), pp. 1252-88.
- La Porta, Rafael, Florencio Lopez de Silanes, Andrei Shleifer, and Robert Vishny, 1998. "Law and Finance," *Journal of Political Economy*, pp. 1131-1150.
- McArthur John W., and Jeffrey Sachs, 2001. "*Institutions and Geography: Comment on Acemoglu, Johnson and Robinson (2000)*," NBER Working Paper No. 8114. National Bureau of Economic Research.
- McCleary, Rachel M. and Robert J. Barro, 2006. "Religion and Economy," *Journal of Economic Perspectives*, Volume 20(2) Spring 2006: pp. 49-72.
- McNeill, William H., [1976] 1998. *Plagues and Peoples*. New York: Anchor Press.
- Montesquieu, Charles de Secondat, [1748] 1989. *The Spirit of Laws*. New York: Cambridge University Press.
- Myerson, Roger, 1991. *Game Theory: Analysis of Conflict*. Cambridge: Harvard University Press.
- Myrdal, Gunnar, 1968. *Asian Drama: An Inquiry into the Poverty of Nations*, Volume 3, New York: Twentieth Century Fund.
- Nannicini, Tommaso, Andrea Stella, Guido Tabellini and Ugo Troiano, 2010. "Social Capital and Political Accountability," (December 1, 2010). FEEM Working Paper No. 58.
- Negroni, Giorgio, 2012. "The Anthropology of Food Acquisition and Sharing," Lecture Note of *Social Norms in an Evolutionary Perspective* Class, University of Bologna.
- North, Douglass C., 1981. *Structure and Change in Economic History*. New York: Norton Press.

- North, Douglass C., 1990. *Institutions, Institutional Change, and Economic Performance*. New York: Cambridge University Press.
- North, Douglass C., 1991. "Institutions" *Journal of Economic Perspectives*, vol. 5(1) Winter, pp. 97–112.
- Sachs, Jeffrey D., 2001. "Tropical Underdevelopment," NBER Working Paper No. 8119. National Bureau of Economic Research.
- Sachs, Jeffrey, 2012. "Government, Geography, and Growth: The True Drivers of Economic Development," *Foreign Affairs*, vol. 91(5) September/October.
- Scheve, Kenneth and David Stasavage. (2005). "Religion and Preferences for Social Insurance," *Quarterly Journal of Political Science*, 2006, 1: pp. 255–286.
- Schotter, Andrew, 1981. *The Economic Theory of Social Institutions*. New York: Cambridge University Press.
- Siddiqui MR, Meisner S, Tosh K, Balakrishnan K, Ghei S, Fisher SE, Golding M, Shanker Narayan NP, Sitaraman T, Sengupta U, Pitchappan R, and Hill AV., 2001. "A Major Susceptibility Locus for Leprosy in India Maps to Chromosome 10 p 13," *Nature genetics* 27(4): pp. 439-441.
- Stelios Michalopoulos, 2012. "The Origins of Ethnolinguistic Diversity," *American Economic Review*, American Economic Association, vol. 102(4), pp. 1508-39, June.
- Tabellini, Guido, 2007. "Culture and Institutions," CEPR Discussion Papers 6589, C.E.P.R. Discussion Papers.
- Tabellini, Guido, 2010. "Culture and Institutions: Economic Development in the Regions of Europe," *Journal of the European Economic Association*, European Economic Association, vol. 8(4), pp. 677-716.