



ธนาคารแห่งประเทศไทย  
BANK OF THAILAND

งานประชุมชี้แจงและรับฟังความเห็น

เรื่อง การรายงานต่อ ธปท. ข้อมูลความเสี่ยงด้านเทคโนโลยีสารสนเทศ (IT Data Set)

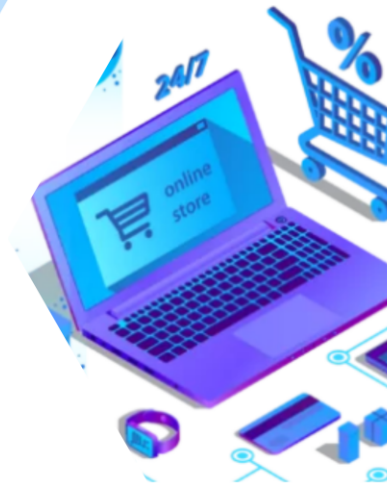
สำหรับผู้ให้บริการและผู้ประกอบธุรกิจด้านการชำระเงินรายบัญชีสำคัญที่มีใช้สถาบันการเงินเฉพาะรายที่มีบัญชีสำคัญ

28 ตุลาคม 2564 เวลา 09.30 -12.00 น.

ผ่านช่องทาง



Microsoft Teams





## e-Payment ที่ไม่เข้าข่ายรายนัยสำคัญ

- 1 IT DC-DR** **รายครึ่งปี**  
ข้อมูลที่ตั้งและการให้บริการ DC และ DR
- 2 IT Outsourcing** **รายครึ่งปี**  
ข้อมูลการให้บริการ IT Outsource ที่มีนัยสำคัญ

ช่องทางการจัดส่ง : ระบบ DMS

กำหนดการส่ง : ภายใน 21 วันนับจากวันสิ้นสุด

ส่งรายงานครั้งแรก : 21 เม.ย. 65

# ภาพรวมชุดข้อมูลความเสี่ยงด้าน IT

## e-Payment ที่เข้าข่ายรายนัยสำคัญ

- 1 IT DC-DR** **รายครึ่งปี**  
ข้อมูลที่ตั้งและการให้บริการ DC และ DR
- 2 IT Infrastructure** **รายเดือน**  
ข้อมูลการบริหารจัดการโครงสร้างพื้นฐานด้าน IT
- 3 IT Capacity** **รายเดือน**  
ข้อมูลความสามารถของระบบงานด้าน IT
- 4 IT System Profile** **รายครึ่งปี**  
ข้อมูลระบบงานนัยสำคัญที่ใช้ให้บริการด้านการชำระเงิน
- 5 IT Staff** **รายครึ่งปี**  
ข้อมูลจำนวนบุคลากรแบ่งตามฟังก์ชันงานด้าน IT
- 6 IT Project** **รายไตรมาส**  
ข้อมูลโครงการด้าน IT ที่มีนัยสำคัญ
- 7 Third Party** **รายไตรมาส**  
ข้อมูลบุคคลภายนอกที่มีนัยสำคัญ

รายงานตาม  
ข้อกำหนดในประกาศ  
สนช. 1/2564



ธนาคารแห่งประเทศไทย  
BANK OF THAILAND

# 01

## การรายงานข้อมูลความเสี่ยงด้าน IT

สำหรับผู้ให้บริการและผู้ประกอบธุรกิจด้านการชำระเงินที่มีใช้สถาบันการเงิน

**รายงานสำคัญ**



## วัตถุประสงค์

ติดตามข้อมูลศูนย์คอมพิวเตอร์หลัก (DC)  
และศูนย์คอมพิวเตอร์สำรอง (DR)

## ขอบเขต

ข้อมูลที่ตั้งและการใช้บริการ DC และ DR

## ความถี่

รายครึ่งปี

## รูปแบบการรายงาน : Excel Template

Data Set Date	Organization Id	Site Type	Tier Level	Standard	Data Center Operation Type	Vendor Unique Id	Vendor Unique Id Type	Vendor Name	Country	Location	State/City/Province	Location Code	Distance Between DC & DR	Cloud Type
2021-12-31	999	DC	3	ISO; Tier 3 Uptime Institute	Own-operated				TH	11/251 ถนนแหลมทอง ชลบุรี		200401	0	Non-cloud
2021-12-31	999	DC	4	ISO	Outsourced Facility and Data Center Operation	4887399203321	Oversea Juristic Id	Amazon AWS	US	410 Terry Avenue North, Seattle, WA	Seattle, WA		0	PaaS; SaaS
2021-12-31	999	DR	3	ISO	Outsourced Facility	11034568935	Juristic Id	True IDC	TH	89 AIA Capital Center Building, 18th Floor ถ.รัชดาภิเษก กรุงเทพมหานคร 10400		102601	84	Non-cloud

Drop Down Drop Down

0778900001 DC  
0778900002 DR  
0779800001 1  
0779800002 2  
0779800003 3  
0779800004 4

Drop Down

0777800001 Own-operated  
0777800002 Outsourced Facility  
0777800003 Outsourced Facility and Data Center Operation

Drop Down

2002700001 Personal Id  
2002700002 Passport Number  
2002700003 Tax Id  
2002700004 Juristic Id  
2002700005 BOT Assigned Code

\* แสดงตัวอย่างบางส่วน

Drop Down

AD  
AE  
AF  
AG  
AI  
AL  
AM  
AO

\* แสดงตัวอย่างบางส่วน

Drop Down

100101  
100102  
100103  
100104  
100105  
100106  
100107  
100108

\* แสดงตัวอย่างบางส่วน

Drop Down

777500001 IaaS  
777500002 PaaS  
777500003 SaaS  
777500004 IaaS; PaaS  
777500005 IaaS; SaaS  
777500006 PaaS; SaaS  
777500007 IaaS; PaaS; SaaS  
777500008 Non-cloud



# ตัวอย่างเอกสารประกอบการรายงาน IT DC-DR

## รายละเอียดข้อมูล และเงื่อนไขการรายงาน

No.	Data Element	Description	M/ O/ C	Data Set Validation
1.	Data Set Date	วันที่ของชุดข้อมูล	M	วันที่ต้องเป็นวันสิ้นสุดตามปีปฏิทิน
2.	Organization Id	รหัสประจำตัวผู้รายงานข้อมูล	M	ตรวจสอบกับรหัสมาตรฐานของผู้ส่งข้อมูลที่ธนาคารแห่งประเทศไทยกำหนด
3.	Site Type	ประเภทศูนย์คอมพิวเตอร์	M	Site Type <sup>1/</sup>
4.	Tier Level	ระดับมาตรฐานของศูนย์คอมพิวเตอร์ (อ้างอิงตามมาตรฐาน Uptime Institute และ TIA-942)	M	Tier Level <sup>1/</sup>
5.	Standard	มาตรฐานการออกแบบศูนย์คอมพิวเตอร์ ที่ผ่านการรับรอง และตรวจสอบตามมาตรฐานอุตสาหกรรม	M	
6.	Data Center Operation Type	ประเภทการบริหารจัดการศูนย์คอมพิวเตอร์	M	Data Center Operate Type <sup>1/</sup>



## รายละเอียดข้อมูล และเงื่อนไขการรายงาน (ต่อ)

No.	Data Element	Description	M/ O/ C	Data Set Validation
7.	Vendor Unique Id	รหัสของผู้ให้บริการศูนย์คอมพิวเตอร์	C	1. กรณี Data Center Operation Type ไม่เท่ากับ “Own-operated” ต้องมีค่า 2. ตรวจสอบตามหลักเกณฑ์การรายงานข้อมูลบุคคล และนิติบุคคล ที่ธนาคารแห่งประเทศไทยกำหนด
8.	Vendor Unique Id Type	ประเภทรหัสของผู้ให้บริการศูนย์คอมพิวเตอร์	C	Identification Type Code <sup>1/</sup> กรณี Data Center Operation Type ไม่เท่ากับ “Own-operated” ต้องมีค่า
9.	Vendor Name	ชื่อบริษัทของผู้ให้บริการศูนย์คอมพิวเตอร์	C	กรณี Data Center Operation Type ไม่เท่ากับ “Own-operated” ต้องมีค่า
10.	Country	ประเทศที่ตั้งของศูนย์คอมพิวเตอร์	M	Country ID <sup>1/</sup>
11.	Location	รายละเอียดที่อยู่ของศูนย์คอมพิวเตอร์	M	
12.	State/City/Province	รัฐหรือเมืองที่ตั้งของศูนย์คอมพิวเตอร์	C	1. กรณี Country ไม่เท่ากับ “TH” ต้องมีค่า 2. กรณีอื่นๆ ไม่ต้องระบุค่า



# ตัวอย่างเอกสารประกอบการรายงาน IT DC-DR

## รายละเอียดข้อมูล และเงื่อนไขการรายงาน (ต่อ)

No.	Data Element	Description	M/ O/ C	Data Set Validation
13.	Location Code	รหัสตำบล อำเภอ จังหวัด ที่ตั้งศูนย์คอมพิวเตอร์ โดยอ้างอิงจากกรมการปกครอง	C	Location Code <sup>1/</sup> 1. กรณี Country มีค่าเป็น “TH” ต้องมีค่า 2. กรณีอื่นๆ ไม่ต้องระบุค่า
14.	Distance Between DC & DR	ระยะห่างระหว่างศูนย์คอมพิวเตอร์หลักที่ประมวลผลระบบงานสำคัญหลัก (Core System) และศูนย์คอมพิวเตอร์สำรอง (หน่วย : กิโลเมตร)	M	ต้องมีค่ามากกว่าหรือเท่ากับ 0
15.	Cloud Type	รูปแบบการใช้บริการของ Cloud	M	Cloud Type <sup>1/</sup>



## 2. IT Infrastructure

ผู้รายงาน : ผู้ให้บริการชำระหนี้หมวด 2 และหมวด 3 รายบัญชีสำคัญ

### วัตถุประสงค์

ติดตามการบริหารจัดการโครงสร้างพื้นฐานด้าน IT

### ขอบเขต

ข้อมูลการบริหารจัดการโครงสร้างพื้นฐานด้าน IT

### ความถี่

รายเดือน

### รูปแบบการรายงาน : Excel Template

นับจากจำนวน Logical Server

Data Set Date	Organization Id	Site Type	Operating System Type	Total Server	Number of End-of-Support Server	Number of Unpatched Server
2022-03-31	999	DC	Windows	322	12	4
2022-03-31	999	DC	AIX	218	4	2
2022-03-31	999	DC	Ubuntu	12	0	2
2022-03-31	999	DR	Windows	126	3	1
2022-03-31	999	DR	AIX	98	19	9
2022-03-31	999	DR	Ubuntu	12	0	2

Drop Down

Drop Down

778900001 DC  
778900002 DR  
778900003 IaaS Cloud

778200001 Windows  
778200003 AIX  
778200004 HP-UX  
778200005 Solaris  
778200006 Red Hat  
778200007 Debian  
778200008 Ubuntu  
778200009 CentOS  
778200010 Fedora  
778200011 Others Unix/Linux  
778200012 z/OS  
778200013 Others

#### \*หมายเหตุ:

- ให้นับจำนวน Server จาก Logical Server เท่านั้น โดยหาก Physical Server ไม่มีการสร้าง Logical Server ย่อย ให้นับว่า 1 Physical Server = 1 Logical Server
- “Number of End-of-Support Server” ให้อ้างอิงจากการประกาศยกเลิกการสนับสนุนของผู้ให้บริการ
- “Number of Unpatched Server” ให้นับเมื่อไม่ได้รับการอัปเดต Patch ภายในระยะเวลาที่กำหนดตามนโยบายภายในของบริษัท ยกเว้นกรณี หาก Logical Server ดังกล่าวได้รับการอนุมัติยกเว้น (Exception) และไม่มาตรการควบคุมความเสี่ยงด้าน IT แล้ว ไม่ต้องนับ server นั้น
- การนับจำนวน “Number of End-of-Support Server” และ “Number of Unpatched Server” ให้นับแยกกัน





## รายละเอียดข้อมูล และเงื่อนไขการรายงาน

No.	Data Element	Description	M/ O/ C	Data Set Validation
1	Data Set Date	วันที่ของชุดข้อมูล	M	วันที่ต้องเป็นวันสิ้นสุดตามปีปฏิทิน
2	Organization Id	รหัสประจำตัวผู้รายงานข้อมูล	M	ตรวจสอบกับรหัสมาตรฐานของผู้ส่ง ข้อมูลที่ธนาคารแห่งประเทศไทยกำหนด
3	Site Type	ประเภทของศูนย์คอมพิวเตอร์	M	Site Type <sup>1/</sup>
4	Operating System Type	ประเภทของระบบปฏิบัติการ	M	Operating System Type <sup>1/</sup>
5	Total Server	จำนวน Logical Server ที่ตั้งในศูนย์คอมพิวเตอร์	M	ต้องมีค่ามากกว่า 0
6	Number of End-of-Support Server	จำนวน Logical Server ที่ผู้ผลิตสิ้นสุดการ ให้บริการ (End of Support) ที่ตั้งอยู่บนศูนย์ คอมพิวเตอร์	M	ต้องมีค่ามากกว่าหรือเท่ากับ 0
7	Number of Unpatched Server	จำนวน Logical Server ที่ติดตั้ง Security Patch ล่าช้ากว่ากำหนด โดยพิจารณาตามนโยบายการ บริหารจัดการ Patch ขององค์กร	M	ต้องมีค่ามากกว่าหรือเท่ากับ 0



## วัตถุประสงค์

ติดตามความสามารถของระบบงานด้าน IT ที่สนับสนุนการให้บริการผ่านช่องทางที่สำคัญ

## ขอบเขต

ข้อมูล ความสามารถของระบบงานด้าน IT ที่สนับสนุนการให้บริการผ่านช่องทาง Mobile, Web, Kiosk, API Gateway, Middleware (EAI) และ Core System

## ความถี่

รายเดือน

## รูปแบบการรายงาน : Excel Template

รายละเอียดตามแต่ละ System Type

รายละเอียดตามแต่ละ Capacity Type

Data Set Date	Organization Id	System Type	System Name	Product Name	Customer Type	Number of Active Customers	Target SLA%	Actual SLA%	Capacity Type	Max	Peak	Forecast Peak	Average of Peak Day	Monthly Average	%Trigger
2022-03-31	999	Channel System - Mobile	AMoneyMobile	Air Money	Retail	232000	99.50	98.30	Transaction/second (TPS)	35000	20000	26000	12000	3000	80.00
2022-03-31	999	Channel System - Mobile	AMoneyMobile	Air Money	Retail	232000	99.50	98.30	Concurrent User	4000	3250	3600	3110	1270	80.00
2022-03-31	999	Channel System - Web	AMoneyWeb	Air Money on Web	Retail	232000	99.50	98.30	Transaction/second (TPS)	35000	20000	26000	12000	3000	80.00
2022-03-31	999	Channel System - Web	AMoneyWeb	Air Money on Web	Retail	232000	99.50	98.30	Concurrent User	4000	3250	3600	3110	1270	80.00
2022-03-31	999	Channel System - Kiosk	AMoneyKiosk	AMoneyKiosk	Retail	800000	99.95	99.96	Transaction/second (TPS)	300000	220000	280000	165000	95000	70.00
2022-03-31	999	Channel System - Kiosk	AMoneyKiosk	AMoneyKiosk	Retail	800000	99.95	99.96	Concurrent User	3000	2500	280000	180000	100000	70.00

Drop Down

Drop Down

Drop Down

779400001 Channel System – Mobile

779400002 Channel System – Web

779400007 Channel System – Kiosk

779400008 Channel System – API Gateway

779400004 Enterprise Architecture Integration (EAI)

779400005 Core System

777700001 Retail

777700002 Corporate

777700003 SMEs

777700004 Multiple

777400001

Transaction/second (TPS)

777400002 Concurrent User

777400004 None

กรณีไม่สามารถวัดความสามารถของระบบงาน

### \*หมายเหตุ:

- กรณีระบบงานระบบงาน Front (ช่องทาง Mobile, Web, Kiosk และ API Gateway) EAI หรือ Core System ให้บริการมากกว่า 1 License ให้นับ “Number of Active Customers” “TPS” และ “Concurrent User” รวมทุก License

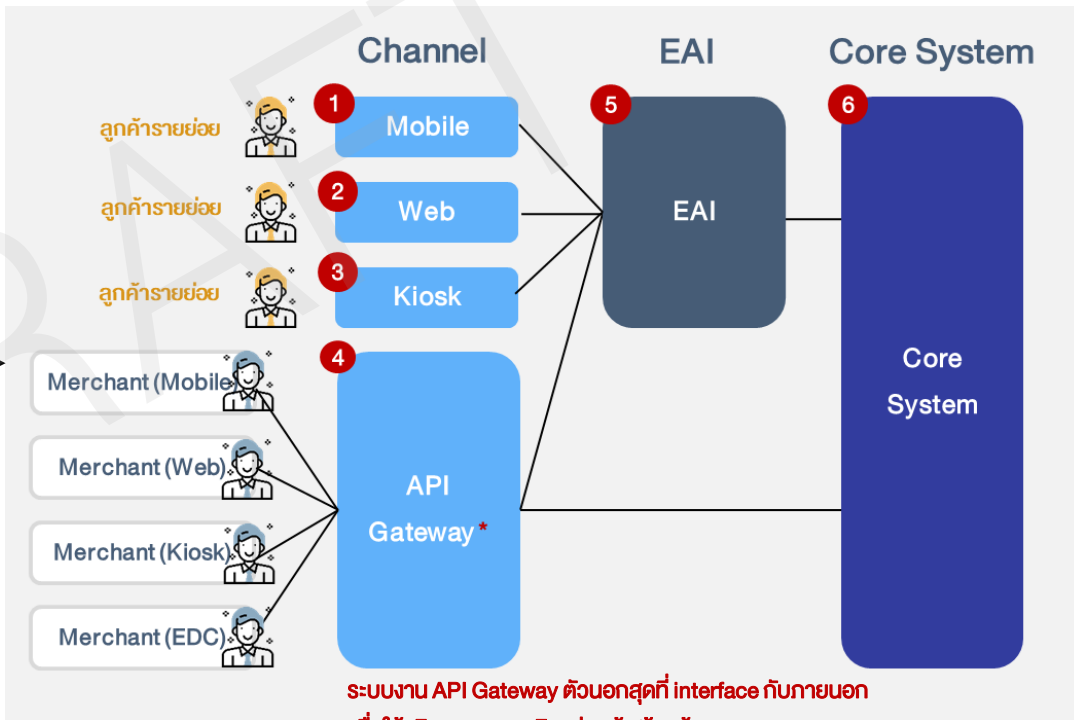


# ขอบเขตการรายงานชุดข้อมูล IT Capacity

ให้รายงานความสามารถของระบบสำคัญ ได้แก่ ระบบงาน Front (ช่องทาง Mobile, Web, Kiosk และ API Gateway)

และระบบงานภายใน ได้แก่ EAI และ Core System ตามตารางและแผนภาพนี้

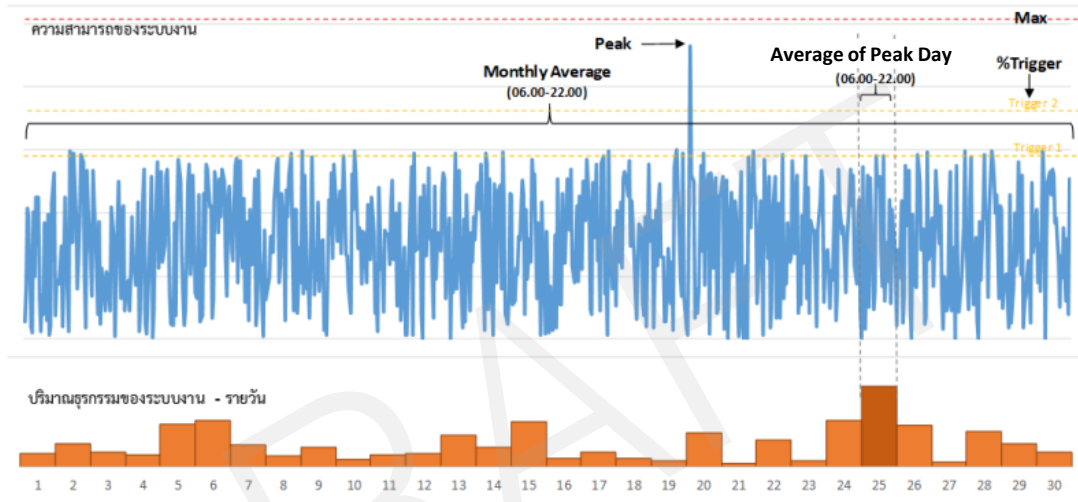
ตัวชี้วัด ระบบงาน	TPS	Concurrent User
Mobile	✓	✓
Web	✓	✓
Kiosk	✓	✓
API Gateway	✓	✓
EAI	✓	-
Core System	✓	-



ระบบงาน API Gateway ตัวนอกสุดที่ interface กับภายนอก  
เพื่อให้บริการทางการเงินแก่ลูกค้า/ร้านค้า



## ตัวอย่างกราฟความสามารถของระบบงาน และข้อมูลที่ต้องบันทึกในชุดข้อมูล IT Capacity



### Transaction/second (TPS) การวัดจำนวนธุรกรรมต่อวินาที

**Peak:** ค่า TPS สูงสุดที่เกิดขึ้นจริงที่ตำแหน่งเปอร์เซ็นต์ไทล์ที่ 95 (95<sup>th</sup> percentile) ภายในงวดข้อมูล

**Average of Peak Day:** ค่า TPSเฉลี่ยที่เกิดขึ้นในช่วงเวลา 06.00 น. ถึง 22.00 น. ของวันที่มีปริมาณธุรกรรมสูงสุดในงวดข้อมูล

**Monthly Average:** ค่า TPSเฉลี่ยที่เกิดขึ้นในช่วงเวลา 06.00 น. ถึง 22.00 น. ในงวดข้อมูล

**Max:** ค่า TPS สูงสุดที่ระบบรองรับได้ ภายในงวดข้อมูล

**Forecast Peak:** ค่า TPS สูงสุดที่คาดว่าจะเกิดขึ้น ในช่วงเวลา 6 เดือนนับจากงวดข้อมูล ตามแนวทางการบริหารจัดการขององค์กร

**%Trigger:** ค่าระดับการแจ้งเตือนที่มีนัยสำคัญ เพื่อใช้ในการบริหารจัดการความสามารถของระบบงานให้สามารถรองรับบริการได้อย่างต่อเนื่อง

### Concurrent Users การวัดปริมาณ user ที่ใช้งานพร้อมกัน ณ ขณะใดขณะหนึ่ง

**Peak:** ค่า Concurrent Users สูงสุดที่เกิดขึ้นจริงที่ตำแหน่งเปอร์เซ็นต์ไทล์ที่ 95 (95<sup>th</sup> percentile) ภายในงวดข้อมูล

**Average of Peak Day:** ค่า Concurrent Usersเฉลี่ยที่เกิดขึ้นในช่วงเวลา 06.00 น. ถึง 22.00 น. ของวันที่มีปริมาณธุรกรรมสูงสุดในงวดข้อมูล

**Monthly Average:** ค่า Concurrent Usersเฉลี่ยที่เกิดขึ้นในช่วงเวลา 06.00 น. ถึง 22.00 น. ในงวดข้อมูล

**Max:** ค่า Concurrent Users สูงสุดที่ระบบรองรับได้ ภายในงวดข้อมูล

**Forecast Peak:** ค่า Concurrent Users สูงสุดที่คาดว่าจะเกิดขึ้นในช่วงเวลา 6 เดือนนับจากงวดข้อมูล ตามแนวทางการบริหารจัดการขององค์กร

**%Trigger:** ค่าระดับการแจ้งเตือนที่มีนัยสำคัญ เพื่อใช้ในการบริหารจัดการความสามารถของระบบงานให้สามารถรองรับบริการได้อย่างต่อเนื่อง



# เอกสารประกอบการรายงาน IT Capacity

## รายละเอียดข้อมูล และเงื่อนไขการรายงาน

No.	Data Element	Description	M/ O/ C	Data Set Validation
1.	Data Set Date	วันที่ของชุดข้อมูล	M	วันที่ต้องเป็นวันสิ้นสุดตามปีปฏิทิน
2.	Organization Id	รหัสประจำตัวผู้รายงานข้อมูล	M	ตรวจสอบกับรหัสมาตรฐานของผู้ส่งข้อมูลที่ธนาคารแห่งประเทศไทยกำหนด
3.	System Type	ประเภทของระบบงาน	M	System Channel Type <sup>1/</sup>
4.	System Name	ชื่อระบบ	M	
5.	Product Name	ชื่อผลิตภัณฑ์	O	มีค่าหรือไม่มีค่าก็ได้
6.	Customer Type	กลุ่มลูกค้า	M	Customer Type <sup>1/</sup>
7.	Number of Active Customers	จำนวนลูกค้ารายย่อยที่เข้าใช้งานอย่างน้อย 1 ครั้งต่อเดือน	C	1. กรณี System Type มีค่าเป็น “Channel System - Mobile” จะต้องมียก 2. ถ้ามีค่า ต้องมีค่ามากกว่าหรือเท่ากับ 0
8.	Target SLA%	ระดับความพร้อม (Availability) ในการให้บริการอย่างต่อเนื่องตามข้อตกลง หรือ Service Level Agreement (SLA)	M	ต้องมีค่ามากกว่า 0
9.	Actual SLA%	ระดับความพร้อม (Availability) ในการให้บริการอย่างต่อเนื่องตามจริง	M	ต้องมีค่ามากกว่า 0



# เอกสารประกอบการรายงาน IT Capacity

## รายละเอียดข้อมูล และเงื่อนไขการรายงาน (ต่อ)

No.	Data Element	Description	M/O/C	Data Set Validation
10.	Capacity Type	ประเภทการวัดความสามารถของระบบงาน	M	<ul style="list-style-type: none"><li>- Capacity Type <sup>1/</sup></li><li>- กรณี System Type = “EAI” หรือ “Core System” ต้องระบุค่าเป็น “Transaction/second (TPS)” เท่านั้น</li></ul>
11.	Max	ค่าความสามารถสูงสุดที่ระบบรองรับได้ ตามแต่ละ Capacity Type ภายในวงข้อมูล	C	<ul style="list-style-type: none"><li>1. กรณี Capacity Type เป็น “Transaction/second (TPS)” หรือ “Concurrent User” ต้องมีค่า และต้องมีค่ามากกว่าหรือเท่ากับ 0</li><li>2. กรณี Capacity Type เป็น “None” ไม่ต้องมีค่า</li></ul>
12.	Peak	ค่าความสามารถระบบงานสูงสุดที่เกิดขึ้นจริง ที่ตำแหน่งเปอร์เซ็นต์ไทล์ที่ 95 (95 <sup>th</sup> percentile) ตามแต่ละ Capacity Type ภายในวงข้อมูล	C	<ul style="list-style-type: none"><li>1. กรณี Capacity Type เป็น “Transaction/second (TPS)” หรือ “Concurrent User” ต้องมีค่า และต้องมีค่ามากกว่าหรือเท่ากับ 0</li><li>2. กรณี Capacity Type เป็น “None” ไม่ต้องมีค่า</li></ul>
13.	Forecast Peak	ค่าความสามารถของระบบงานสูงสุดที่คาดว่าจะเกิดขึ้นตามแต่ละ Capacity Type ในช่วงเวลา 6 เดือนนับจากวงข้อมูล <b>หมายเหตุ:</b> คำนวณตามแนวทางการบริหารจัดการของบริษัท	C	<ul style="list-style-type: none"><li>1. กรณี Capacity Type เป็น “Transaction/second (TPS)” หรือ “Concurrent User” ต้องมีค่า และต้องมีค่ามากกว่าหรือเท่ากับ 0</li><li>2. กรณี Capacity Type เป็น “None” ไม่ต้องมีค่า</li></ul>



# เอกสารประกอบการรายงาน IT Capacity

## รายละเอียดข้อมูล และเงื่อนไขการรายงาน (ต่อ)

No.	Data Element	Description	M/O/C	Data Set Validation
14.	Average of Peak Day	ค่าความสามารถของระบบงานเฉลี่ยตามแต่ละ Capacity Type ที่เกิดขึ้นในช่วงเวลา 06.00 น. ถึง 22.00 น. ของวันที่มีปริมาณธุรกรรมสูงสุดในงวดข้อมูล	C	1. กรณี Capacity Type เป็น “Transaction/second (TPS)” หรือ “Concurrent User” ต้องมีค่า และต้องมีค่ามากกว่าหรือเท่ากับ 0 2. กรณี Capacity Type เป็น “None” ไม่ต้องมีค่า
15.	Monthly Average	ค่าความสามารถของระบบงานเฉลี่ยตามแต่ละ Capacity Type ที่เกิดขึ้นในช่วงเวลา 06.00 น. ถึง 22.00 น. ในงวดข้อมูล	C	1. กรณี Capacity Type เป็น “Transaction/second (TPS)” หรือ “Concurrent User” ต้องมีค่า และต้องมีค่ามากกว่าหรือเท่ากับ 0 2. กรณี Capacity Type เป็น “None” ไม่ต้องมีค่า
16.	% Trigger	ค่าระดับการแจ้งเตือนที่มีนัยสำคัญ เพื่อใช้ในการบริหารจัดการความสามารถระบบงานให้สามารถรองรับบริการได้อย่างต่อเนื่อง (คำนวณเป็น % เทียบกับ Max)  <b>หมายเหตุ:</b> หากสถาบันการเงินมีการกำหนดระดับการแจ้งเตือนมากกว่า 1 ค่า ให้ใช้ระดับการแจ้งเตือนในระดับสูงสุด และต้องดำเนินการแก้ไขทันที	C	1. กรณี Capacity Type เป็น “Transaction/second (TPS)” หรือ “Concurrent User” ต้องมีค่า และต้องมีค่ามากกว่าหรือเท่ากับ 0 2. กรณี Capacity Type เป็น “None” ไม่ต้องมีค่า



## 4. IT System Profile

ผู้รายงาน : ผู้ให้บริการชำระ-เงินหมวด 2 และหมวด 3 รายบัญชีสำคัญ

### วัตถุประสงค์

ติดตามการบริหารจัดการระบบงานบัญชีสำคัญ

### ขอบเขต

ข้อมูลระบบงานบัญชีสำคัญที่ใช้ในการให้บริการด้านการชำระ-เงินแบ่งตามใบอนุญาต โดยประกอบด้วย Channel System, Core System และ Support System

### ความถี่

รายครึ่งปี

### รูปแบบการรายงาน : Excel Template

หากค่า RTO RPO MTPD  
ของระบบงานที่ DC และ DR  
ไม่เท่ากัน ให้กรอกค่า worst

System ของ Product ทั้งหมด  
ที่ให้บริการตามแต่ละ License

รายละเอียดตามแต่ละ Server Tier

Data Set Date	Organization Id	E-Payment License	System Type	System Name	Scope of Service	Recovery Time Objective	Recovery Point Objective	Maximum Tolerable Period of Disruption	Server Tier	Cloud Type	Operation System	Software	Number of Logical Server	Same-Site HA	DC-DR Architecture Design
2021-12-31	999	E-money	Channel system - Mobile	Go-Money on mobile	แอปพลิเคชัน Go-Money ใช้จ่ายแทนกระเป๋าสตางค์บนเครื่อง Smart phone	30	5	60	Web Server	IaaS	Windows 10	Apache Struts	4	Active - Active	Active - Active
2021-12-31	999	E-money	Channel system - Mobile	Go-Money on mobile	แอปพลิเคชัน Go-Money ใช้จ่ายแทนกระเป๋าสตางค์บนเครื่อง Smart phone	30	5	60	Application Server	IaaS	Windows Server 2008 R2	Apache Tomcat;JRE	4	Active - Active	Active - Active
2021-12-31	999	E-money	Channel system - Mobile	Go-Money on mobile	แอปพลิเคชัน Go-Money ใช้จ่ายแทนกระเป๋าสตางค์บนเครื่อง Smart phone	30	5	60	Database Server	Non-cloud	Windows Server 2008 R2	MSSQL Server	2	Single instance	Active - Standby

Drop Down

790800001 Inter-institution Fund Transfer System  
790800002 Payment Card Network  
790800003 Settlement System  
790800004 Debit Card, Credit Card or ATM Card Issuing  
790800005 e-Money  
790800006 Acquiring  
790800007 Payment Facilitating  
790800008 Bill Payment  
790800009 Fund Transfer

Drop Down

779400001 Channel System - Mobile  
779400002 Channel System - Web  
779400007 Channel System - Kiosk  
779400009 Channel System - Branches / Counter  
779400010 Channel System - Other  
779400005 Core System  
779400011 Support System

Drop Down

778000001 Web Server  
778000002 Application Server  
778000003 Database Server  
778000004 Multiple

Drop Down

77500001 IaaS  
77500002 PaaS  
777500003 SaaS  
777500008 Non-cloud

Drop Down

777600001 Active - Active  
777600002 Active - Standby  
777600003 Single instance

Drop Down

777600001 Active - Active  
777600002 Active - Standby  
777600004 No DR





# เอกสารประกอบการรายงาน IT System Profile

## รายละเอียดข้อมูล และเงื่อนไขการรายงาน (ต่อ)

No.	Data Element	Description	M/ O/ C	Data Set Validation
1	Data Set Date	วันที่ของชุดข้อมูล	M	วันที่ต้องเป็นวันสิ้นสุดตามปีปฏิทิน
2	Organization Id	รหัสประจำตัวผู้รายงานข้อมูล	M	ตรวจสอบกับรหัสมาตรฐานของผู้ส่งข้อมูลที่ธนาคารแห่งประเทศไทยกำหนด
3	E-Payment License	ชื่อใบอนุญาตประกอบธุรกิจด้านการชำระเงิน	M	E-Payment License <sup>1/</sup>
4	System Type	ประเภทของระบบงานนัยสำคัญ	M	System Type <sup>1/</sup>
5	System Name	ชื่อระบบงาน	M	
6	Scope of Service	ขอบเขตการทำงานและการให้บริการของระบบงาน	M	
7	Recovery Time Objective	ระยะเวลาในการกู้คืนระบบงาน ตามที่บริษัทกำหนด (หน่วย : นาที)	M	ต้องมีค่ามากกว่าหรือเท่ากับ 0
8	Recovery Point Objective	ระยะเวลาสูงสุดที่ยอมให้ข้อมูลเสียหาย (หน่วย : นาที)	M	ต้องมีค่ามากกว่าหรือเท่ากับ 0
9	Maximum Tolerable Period of Disruption	ระยะเวลาสูงสุดที่ยอมให้ธุรกิจหยุดชะงัก (หน่วย : นาที)	M	ต้องมีค่ามากกว่าหรือเท่ากับ 0



# เอกสารประกอบการรายงาน IT System Profile

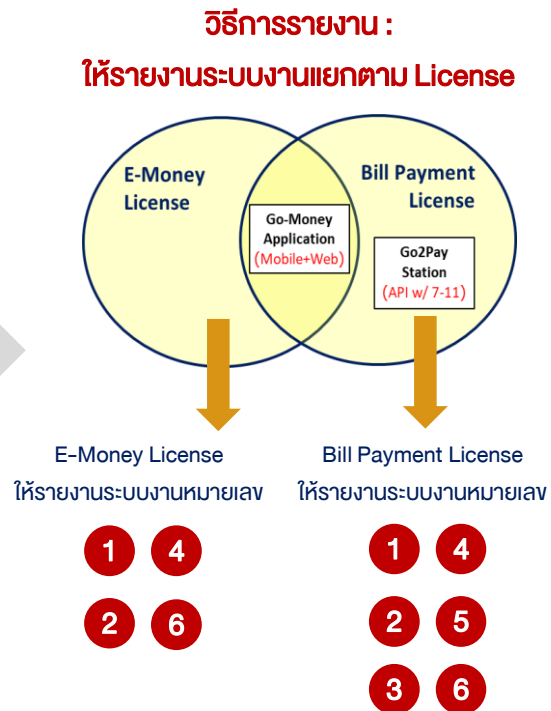
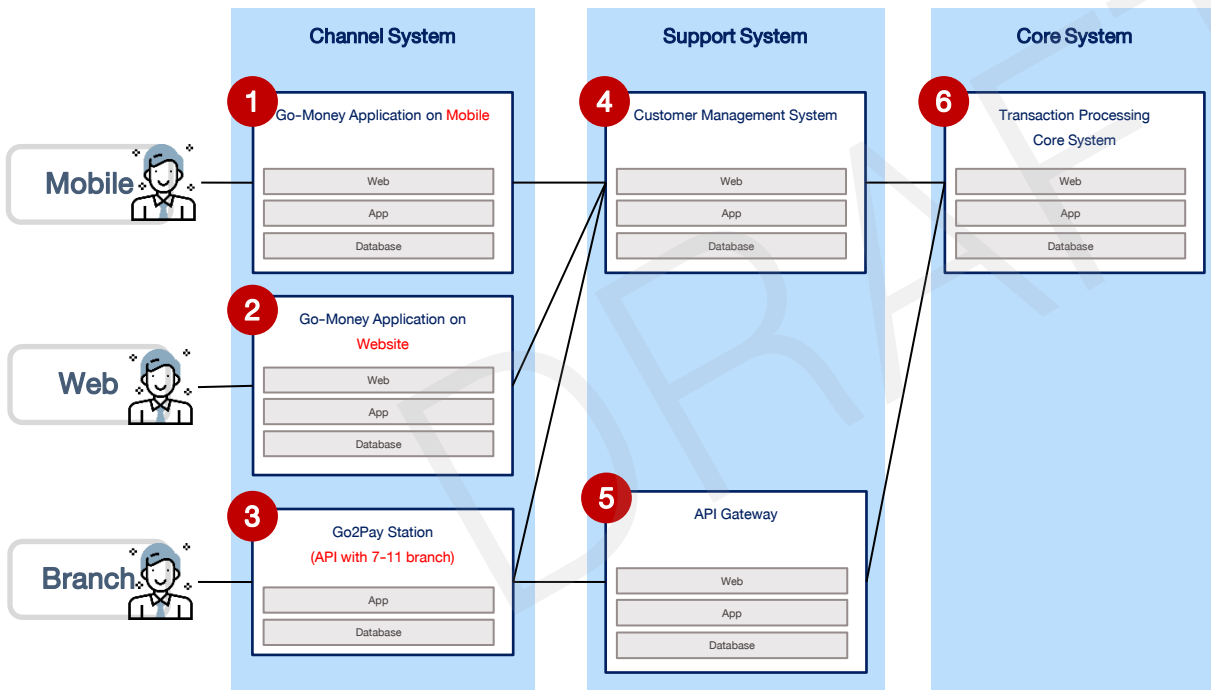
## รายละเอียดข้อมูล และเงื่อนไขการรายงาน (ต่อ)

No.	Data Element	Description	M/ O/ C	Data Set Validation
10	Server Tier	ประเภทของชุด Server	M	Server Tier <sup>1/</sup>
11	Cloud Type	รูปแบบการใช้บริการของ Cloud	M	Cloud Type <sup>1/</sup>
12	Operating System	ชื่อระบบปฏิบัติการของชุด Server ที่ใช้ในระบบงาน	C	กรณี Cloud Type เป็น “IaaS” หรือ “Non-Cloud” ต้องมีค่า
13	Software	ชื่อซอฟต์แวร์หรือแอปพลิเคชัน ที่ใช้ในระบบงาน หมายเหตุ: กรณีมีหลายเทคโนโลยี ให้ระบุทุกเทคโนโลยี และคั่นด้วยเครื่องหมาย Semi-colon “;” เช่น Apache Tomcat; JRE	C	กรณี Cloud Type เป็น “IaaS” หรือ “Non-Cloud” ต้องมีค่า
14	Number of Logical Server	จำนวน Logical Server ที่ใช้ในการทำงานของระบบงาน	C	กรณี Cloud Type เป็น “IaaS” หรือ “Non-Cloud” ต้องมีค่า ถ้ามีค่า ต้องมีค่ามากกว่าหรือเท่ากับ 0
15	Same-Site HA	รูปแบบการทำงานร่วมกันของชุด Server ในศูนย์คอมพิวเตอร์หลัก	C	Clustering Type <sup>1/</sup> กรณี Cloud Type เป็น “IaaS” หรือ “Non-Cloud” ต้องมีค่า
16	DC-DR Architecture Design	รูปแบบการทำงานร่วมกันของชุด Server ที่อยู่ในศูนย์คอมพิวเตอร์หลักและศูนย์คอมพิวเตอร์สำรอง	C	Clustering Type <sup>1/</sup> กรณี Cloud Type เป็น “IaaS” หรือ “Non-Cloud” ต้องมีค่า



# ตัวอย่างการรายงาน IT System Profile

**ตัวอย่าง :** บริษัท GoMoney Corporation ให้บริการ Go-Money Application เป็นกระเป๋าเงิน online เพื่อให้บริการการจ่ายเงินและชำระบิล โดยให้บริการผ่านทาง Mobile และ Web และมีบริการ Go2Pay Station สำหรับชำระบิลผ่านร้านสะดวกซื้อที่เป็น Partnership





ผู้รายงาน : ผู้ให้บริการชำระเงินหมวด 2 และหมวด 3 รายบัญชีสำคัญ

วัตถุประสงค์

ติดตามความเพียงพอของบุคลากรด้าน IT

ขอบเขต

ข้อมูลจำนวนบุคลากรแบ่งตามฟังก์ชันงานด้าน IT

ความถี่

รายครึ่งปี

รูปแบบการรายงาน : Excel Template

Data Set Date	Organization Id	IT Job Function	Resource Type	Department Name / Outsourcing Company Name	Number of Employees (Manpower)	Number of Employees (Actual)	Number of Employees with Certificate	Number of Resigned Employees	Number of Transferred-out Employees
2021-12-31	999	IT Security – Governance and Control	In House	IT Policy Department	7	6	1	1	1
2021-12-31	999	IT Infrastructure	In House	IT Infra. & Operation Department	25	22	1	2	1
2021-12-31	999	IT Operation	In House	Operation & IT Support Department	40	39	0	2	0
2021-12-31	999	IT Audit	In House	Digital and IT Audit Department	3	2	1	0	0
2021-12-31	999	IT Audit	Outsource – Consolidated Company	Parent Company	30	29	15	1	0

Drop Down

Drop Down

778000001 IT Strategy & Planning  
778000002 IT Security – Governance and Control  
778000003 IT Security – Operation including Sec.  
778000004 IT Infrastructure  
778000005 IT Operation  
778000006 Development & Test/QA  
778000007 IT Support  
778000008 IT BCP/DRP  
778000009 IT Risk Management  
778000010 IT Compliance  
778000011 IT Audit  
778000012 Project Management Officer

778600001 In House  
778600002 Outsource – Consolidated Company  
778600003 Outsource – Non-Consolidated Company

\* หมายเหตุ:

- IT Job Function ใช้บุคลากรทั้งภายในและภายนอกบริษัท ให้กรอกแยกบรรทัด
- กรณีพนักงานรับผิดชอบงานมากกว่า 1 หน้าที่ ให้พิจารณาบันทึกจำนวนพนักงาน (Number of Employees (Actual)) เฉพาะหน้าที่ที่เป็นงานหลัก 1 ประเภทเท่านั้น
- กรณีพนักงานมี Certificate ด้าน IT ตาม List ที่ สปท. กำหนด หรืออยู่ภายใต้ข้อกำหนดของบริษัท ที่เพิ่มผลตอบแทนแก่พนักงานสามารถนับได้

กรณีไม่สามารถนับจำนวนบุคลากรประเภท Outsource ได้  
ขอให้กรอกข้อมูลจำนวนพนักงานเป็น 0



## รายละเอียดข้อมูล และเงื่อนไขการรายงาน

No.	Data Element	Description	M/ O/ C	Data Set Validation
1.	Data Set Date	วันที่ของชุดข้อมูล	M	วันที่ต้องเป็นวันสิ้นสุดตามปีปฏิทิน
2.	Organization Id	รหัสประจำตัวผู้รายงานข้อมูล	M	ตรวจสอบกับรหัสมาตรฐานของผู้ส่งข้อมูล ธนาคารแห่งประเทศไทยกำหนด
3.	IT Job Function	ประเภทของหน้าที่งานด้าน IT	M	IT Job Function <sup>1/</sup>
4.	Resource Type	ประเภทของบุคลากร	M	Resource Type <sup>1/</sup>
5.	Department Name / IT Outsourcing Company Name	ชื่อฝ่ายงานขององค์กร หรือ ชื่อผู้ให้บริการ ภายนอกที่เกี่ยวข้องตาม IT Job Function	M	



## รายละเอียดข้อมูล และเงื่อนไขการรายงาน (ต่อ)

No.	Data Element	Description	M/ O/ C	Data Set Validation
6.	Number of Employees (Manpower)	อัตรากำลังตาม IT Job Function	M	ต้องมียกค่ามากกว่าหรือเท่ากับ 0
7.	Number of Employees (Actual)	จำนวนพนักงานจริงในปัจจุบันตาม IT Job Function	M	ต้องมียกค่ามากกว่าหรือเท่ากับ 0
8.	Number of Employees with Certificate	จำนวนบุคลากรที่ได้รับการรับรองมาตรฐานสากลด้าน IT ตาม IT Job Function หมายเหตุ: กรณี Resource Type มีค่าเป็น “Outsource - Non-Consolidated Company” และไม่สามารถระบุจำนวนพนักงานได้ ให้ระบุเป็น 0	M	- ต้องมียกค่ามากกว่าหรือเท่ากับ 0 - ต้องมียกค่าน้อยกว่าหรือเท่ากับค่าของ Number of Employees (Actual)
9.	Number of Resigned Employees	จำนวนพนักงานที่ลาออกในงวดที่รายงานตาม IT Job Function	M	ต้องมียกค่ามากกว่าหรือเท่ากับ 0
10.	Number of Transferred-out Employees	จำนวนพนักงานที่ย้ายออกในงวดที่รายงานตาม IT Job Function	M	ต้องมียกค่ามากกว่าหรือเท่ากับ 0



## 6. IT Project

ผู้รายงาน : ผู้ให้บริการชำระ-เงินหมวด 1 หมวด 2 และหมวด 3 รายบัญชีสำคัญ

### วัตถุประสงค์

ติดตามบริหารจัดการโครงการที่มีบัญชีสำคัญด้าน IT

### ขอบเขต

ข้อมูลโครงข่ายเทคโนโลยีสารสนเทศที่มีบัญชีสำคัญ  
ที่ผ่านการอนุมัติจากคณะกรรมการสถาบันการเงิน หรือคณะกรรมการที่ได้รับมอบหมาย

### ความถี่

ไตรมาส

### รูปแบบการรายงาน : Excel Template

Data Set Date	Organization Id	Project Reference Id	Project Name	Description	Project Type	Project Sandbox Type	Budget (Baht)	Technology	Project Status	Project Start Date	Project Service Date
2022-03-31	999	P0000001	DC-DR Relocation	ย้ายศูนย์คอมพิวเตอร์หลัก โดยให้บริการ Co-Location จากผู้ให้บริการภายนอก	IT Security Project	None	99990000.00	-	Initiatives	2020-02-27	2022-02-28
2022-03-31	999	P0000002	AAA Mobile	เพิ่มฟังก์ชันการโอนเงินในช่อง mobile	Digital Project	Own Sandbox	10500000.00	AI	Testing - Delayed	2021-04-30	2022-06-30

Drop Down

Drop Down

Drop Down

778400001 Digital Project  
778400002 IT Security Project  
778400003 IT Enhancement Project  
778400004 Regulatory Project  
778400005 Others

778300001 Regulatory Sandbox  
778300002 Own Sandbox  
778300003 None

779200002 Initiatives  
779200011 Development – Ontime  
779200012 Development – Delayed  
779200013 Testing - Ontime  
779200014 Testing – Delayed

\* แสดงตัวอย่างบางส่วน

(ต่อ)

Third Party Unique Id	Third Party Unique Id Type	Third Party Name	Scope of Work	Relationship	Registered Country	DC Country	DR Country	Certificate
1568743232410	Juristic Id	ABCDE	ย้ายศูนย์คอมพิวเตอร์	Consolidated Company	TH	TH	TH	TIA-942

Drop Down

Drop Down

2002700001 Personal ID  
2002700002 Passport Number  
2002700003 Tax Id  
2002700004 Juristic Id  
2002700005 BOT Assigned Code

778500001 Consolidated Company  
778500002 Non-Consolidated Company

AD  
AE  
AF  
AG  
AI  
AL  
AM  
AO

\* หมายเหตุ:

- กรณี โครงการนั้น มีการใช้บริการจากบุคคลภายนอกมากกว่า 1 บริษัท ให้กรอกแยกบรรทัด

\* แสดงตัวอย่างบางส่วน



## รายละเอียดข้อมูล และเงื่อนไขการรายงาน

No.	Data Element	Description	M/ O/ C	Data Set Validation
1.	Data Set Date	วันที่ของชุดข้อมูล	M	วันที่ต้องเป็นวันสิ้นสุดตามปีปฏิทิน
2.	Organization Id	รหัสประจำตัวผู้รายงานข้อมูล	M	ตรวจสอบกับรหัสมาตรฐานของผู้ส่งข้อมูล ธนาคารแห่งประเทศไทยกำหนด
3.	Project Reference Id	รหัสอ้างอิงโครงการของบริษัท	M	
4.	Project Name	ชื่อโครงการ	M	
5.	Description	ลักษณะและขอบเขตของโครงการ หมายเหตุ: กรณีมีหลาย Phase ให้ระบุทุก Phase และคั่นด้วยเครื่องหมาย Semi-colon “;”	M	
6.	Project Type	ประเภทโครงการ	M	Project Type <sup>1/</sup>

หมายเหตุ 1/ อ้างอิงจากเอกสาร Classification Document





## รายละเอียดข้อมูล และเงื่อนไขการรายงาน (ต่อ)

No.	Data Element	Description	M/ O/ C	Data Set Validation
7.	Project Sandbox Type	ประเภท Sandbox ที่เข้ารับการทดสอบ	M	Project Sandbox Type <sup>1/</sup>
8.	Budget (Baht)	งบประมาณของทั้งโครงการตามที่ได้รับการอนุมัติจากคณะกรรมการที่ได้รับมอบหมาย โดยไม่รวมค่าบริการดูแลและบำรุงรักษา (Maintenance Service Agreement) (หน่วย: บาท)	M	ต้องมียกค่ามากกว่าหรือเท่ากับ 0
9.	Technology	เทคโนโลยีที่ใช้ในโครงการ หมายเหตุ: กรณีมีหลายเทคโนโลยี ให้ระบุทุกเทคโนโลยี และคั่นด้วยเครื่องหมาย Semi-colon “;” เช่น AI; API; Big Data; DLT/Blockchain; Biometrics; Cloud Computing (ประเภท Cloud เช่น Private Cloud, Public Cloud, Hybrid Cloud) เป็นต้น	O	มีค่าหรือไม่มีค่าก็ได้
10.	Project Status	สถานะโครงการ	M	Status <sup>1/</sup>
11.	Project Start Date	วันที่เริ่มให้บริการหรือวันที่ใช้งาน	M	
12.	Project Service Date	วันที่เริ่มใช้บริการหรือวันที่ใช้งาน หมายเหตุ: กรณีไม่สามารถระบุวันที่ได้ให้ระบุเป็น เดือน, ไตรมาส หรือ ครั้งปี โดยระบุวัน สิ้นเดือน, สิ้นไตรมาส หรือ สิ้นครั้งปี	M	

หมายเหตุ 1/ อ้างอิงจากเอกสาร Classification Document



## รายละเอียดข้อมูล และเงื่อนไขการรายงาน (ต่อ)

No.	Data Element	Description	M/ O/ C	Data Set Validation
13.	Third Party Unique Id	รหัสของบุคคลภายนอกที่เป็นผู้ให้บริการ	M	
14.	Third Party Unique Id Type	ประเภทรหัสของบุคคลภายนอกที่เป็นผู้ให้บริการ	M	Identification Type Code <sup>1/</sup>
15.	Third Party Name	ชื่อจดทะเบียนของบุคคลภายนอกที่เป็นผู้ให้บริการ	M	
16.	Scope of Work	ขอบเขตงานที่บุคคลภายนอกเป็นผู้ให้บริการ	M	
17.	Relationship	ความเกี่ยวข้องของบริษักับบุคคลภายนอกที่เป็นผู้ให้บริการ	M	Relationship <sup>1/</sup>
18.	Registered Country	ประเทศที่ตั้งตามที่อยู่จดทะเบียนของบุคคลภายนอกที่เป็นผู้ให้บริการ	M	Country ID <sup>1/</sup>



## รายละเอียดข้อมูล และเงื่อนไขการรายงาน (ต่อ)

No.	Data Element	Description	M/ O/ C	Data Set Validation
19.	DC Country	ประเทศที่ตั้งของศูนย์คอมพิวเตอร์หลัก (เฉพาะกรณีการใช้บริการด้าน IT จากบุคคลภายนอก) หมายเหตุ: กรณีมีศูนย์คอมพิวเตอร์หลักดังกล่าวมากกว่า 1 แห่ง ให้ระบุเฉพาะศูนย์คอมพิวเตอร์หลักที่สำคัญ	O	- Country ID <sup>1/</sup> - มีค่าหรือไม่มีค่าก็ได้
20.	DR Country	ประเทศที่ตั้งของศูนย์คอมพิวเตอร์สำรอง (เฉพาะกรณีการใช้บริการด้าน IT จากบุคคลภายนอก) หมายเหตุ: กรณีมีศูนย์คอมพิวเตอร์สำรองดังกล่าวมากกว่า 1 แห่ง ให้ระบุเฉพาะศูนย์คอมพิวเตอร์สำรองที่สำคัญ	O	- Country ID <sup>1/</sup> - มีค่าหรือไม่มีค่าก็ได้
21.	Certificate	เอกสารการรับรองมาตรฐานสากล (เฉพาะกรณีการใช้บริการด้าน IT จากบุคคลภายนอก) หมายเหตุ: กรณีมีหลายเอกสารการรับรอง ให้ระบุทุกเอกสารการรับรอง และคั่นด้วยเครื่องหมาย Semi-colon “;”	O	มีค่าหรือไม่มีค่าก็ได้



## 7. Third Party

ผู้รายงาน : ผู้ให้บริการชำระเงินหมวด 1 หมวด 2 และหมวด 3 รายบัญชีสำคัญ

นิยาม 3<sup>rd</sup> Party

01

ผู้ให้บริการด้าน IT  
(IT Outsourcing)

02

ผู้ที่มีการเชื่อมต่อกับ  
ระบบ IT ของบริษัท

03

ผู้ที่สามารถเข้าถึงข้อมูล  
สำคัญของบริษัท

วัตถุประสงค์

ติดตามความเสี่ยงจากใช้บริการ การเชื่อมต่อ หรือเข้าถึงข้อมูลสำคัญ  
จากบุคคลภายนอก

ขอบเขต

ข้อมูลบุคคลภายนอกที่มีบัญชีสำคัญ

ความถี่

ไตรมาส

รูปแบบการรายงาน : Excel Template

Data Set Date	Organization Id	Third Party Unique Id	Third Party Unique Id Type	Third Party Name	Relationship	Registered Country	Third Party Type	Work type	Integration Type
2022-03-31	999	11034493833	Juristic Id	IAM Thailand Co., Ltd.	Non-Consolidated Company	TH	IT Outsourcing	Non-Production Support	No Connection
2022-03-31	999	98746333221	Juristic Id	G-Able Company Limited	Non-Consolidated Company	TH	Connecting and/or Data accessing	Administration Support	Direct Connection

Drop Down แสดงตัวอย่างบางส่วน

2002700001 Personal Id  
2002700002 Passport Number  
2002700003 Tax Id  
2002700004 Juristic Id  
2002700005 BOT Assigned Code

Drop Down

778500001 Consolidated Company  
778500002 Non-Consolidated Company

Drop Down

779700016 IT Outsourcing  
779700017 Connecting and/or Data Accessing

Drop Down

779900001 Production Support  
779900002 Non-Production Support  
779900003 Administration Support  
779900004 Others

Drop Down

777900001 Direct Connection  
777900002 API  
777900003 No Connection  
777900004 Others

(ต่อ)

Scope of work Description	System Name	Service Start Date	Service End Date	Service Risk Level	SLA Performance	Number of SLA Violation	Cloud Type	Data Center Country
1. Mobile Banking - Development and testing Mobile banking Platform; 2. Web Application - Development and testing Web Application Platform	Air Money Mobile Application; Air Money Web Application	2020-01-01	2025-01-01	Medium	Pass	1	Non-cloud	TH
IT Helpdesk and End-User support		2017-05-12	2023-11-30	Low	Pass	0	Non-cloud	

Drop Down Drop Down

778700001 Low  
778700002 Medium  
778700003 High  
778700004 Not Applicable

779000001 Pass  
779000002 Not Pass  
779000003 Not Applicable

Drop Down

777500001 IaaS  
777500002 PaaS  
777500003 SaaS  
777500004 IaaS; PaaS  
777500005 IaaS; SaaS  
777500006 PaaS; SaaS  
777500007 IaaS; PaaS; SaaS  
777500008 Non-cloud



## รายละเอียดข้อมูล และเงื่อนไขการรายงาน

No.	Data Element	Description	M/ O/ C	Data Set Validation
1.	Data Set Date	วันที่ของชุดข้อมูล	M	วันที่ต้องเป็นวันสิ้นสุดตามปีปฏิทิน
2.	Organization Id	รหัสประจำตัวผู้รายงานข้อมูล	M	ตรวจสอบกับรหัสมาตรฐานของผู้ส่งข้อมูล ธนาคารแห่งประเทศไทยกำหนด
3.	Third Party Unique Id	รหัสของบุคคลภายนอก	M	
4.	Third Party Unique Id Type	ประเภทรหัสของบุคคลภายนอก	M	Identification Type Code <sup>1/</sup>
5.	Third Party Name	ชื่อจดทะเบียนของบุคคลภายนอก	M	



## รายละเอียดข้อมูล และเงื่อนไขการรายงาน (ต่อ)

No.	Data Element	Description	M/ O/ C	Data Set Validation
6.	Relationship	ความเกี่ยวข้องของบริษัทกับบุคคลภายนอก	M	Relationship <sup>1/</sup>
7.	Registered Country	ประเทศที่ตั้งตามที่ตั้งทะเบียนของบุคคลภายนอก	M	Country ID <sup>1/</sup>
8.	Third Party Type	ประเภทของบุคคลภายนอก	M	Third Party Type <sup>1/</sup>
9.	Work Type	ประเภทงานที่ให้บริการโดยผู้ให้บริการภายนอก	C	Work Type <sup>1/</sup> กรณี Third Party Type เป็น “IT Outsourcing” หรือ “Connecting and/or Data Accessing” ต้องมีค่า

หมายเหตุ <sup>1/</sup> อ้างอิงจากเอกสาร Classification Document



## รายละเอียดข้อมูล และเงื่อนไขการรายงาน (ต่อ)

No.	Data Element	Description	M/ O/ C	Data Set Validation
10.	Integration Type	ประเภทการเชื่อมต่อระบบกับบุคคลภายนอก	M	Integration Type <sup>1/</sup>
11.	Scope of Work Description	คำอธิบายเพิ่มเติมถึงขอบเขตของการให้บริการ การเชื่อมต่อระบบ หรือการเข้าถึงจากบุคคลภายนอก	M	
12.	System Name	ระบบงานที่ใช้บริการ หรือ เชื่อมต่อกับบุคคลภายนอก	O	
13.	Service Start Date	วันที่เริ่มใช้บริการ	M	
14.	Service End Date	วันที่สิ้นสุดการใช้บริการ	C	กรณี Third Party Type เป็น IT Outsourcing ต้องมีค่า



## รายละเอียดข้อมูล และเงื่อนไขการรายงาน (ต่อ)

No.	Data Element	Description	M/ O/ C	Data Set Validation
15.	Service Risk Level	ระดับความเสี่ยงจากการใช้บริการ การเชื่อมต่อระบบ หรือเข้าถึงข้อมูลจากบุคคลภายนอก	M	Risk Level <sup>1/</sup>
16.	SLA Performance	ผลการปฏิบัติงานตามข้อตกลง (SLA) ที่กำหนดในสัญญาที่ทำกับบุคคลภายนอก	M	SLA Performance <sup>1/</sup>
17.	Number of SLA Violation	จำนวนครั้งที่บุคคลภายนอกไม่ปฏิบัติงานตามข้อตกลง (SLA) ที่กำหนดในสัญญา ในรอบการรายงาน	M	มีค่ามากกว่าหรือเท่ากับ 0
18.	Cloud Type	รูปแบบการใช้บริการของ Cloud	M	Cloud Type <sup>1/</sup>
19.	Data Center Country	รหัสประเทศที่ตั้งของศูนย์คอมพิวเตอร์หลัก และศูนย์คอมพิวเตอร์สำรองของบุคคลภายนอก	C	กรณี Cloud Type ไม่เท่ากับ “Non-cloud” ต้องมีค่า





ธนาคารแห่งประเทศไทย  
BANK OF THAILAND



# เอกสาร Classification Document



## Capacity Type

Code	Value	Description
0777400001	Transaction/second (TPS)	การวัดจำนวนธุรกรรมต่อวินาที
0777400002	Concurrent User	การวัดปริมาณผู้ใช้งานที่ใช้งานพร้อมกัน ณ ขณะใดขณะหนึ่ง
0777400004	None	ไม่สามารถระบุการวัดค่าระบบงานได้



Code	Value	Description	V_ISPN	V_IDDN V_TPTN
0777500001	IaaS	การใช้บริการ Cloud Computing สำหรับโครงสร้างพื้นฐานด้านเทคโนโลยีสารสนเทศ (Infrastructure) เพื่อสนับสนุนการบริหารจัดการระบบปฏิบัติการ ผ่านเครือข่าย Internet เช่น Amazon EC2, Microsoft Azure, Google Compute Engine	X	X
0777500002	PaaS	การใช้บริการ Cloud Computing สำหรับโครงสร้างพื้นฐานด้านเทคโนโลยีสารสนเทศ พร้อมกับการบริการเครื่องมือสำหรับการพัฒนา (Developing) ติดตั้ง (Deploying/Testing) และดูแลระบบงาน (Administrating) เพื่อสนับสนุน Software และ Application ผ่านเครือข่าย Internet เช่น Amazon RDS, Google App Engine	X	X
0777500003	SaaS	การใช้บริการด้าน Software และ Application แก่ผู้ใช้งาน (End User) ผ่านทางเครือข่าย Internet เช่น Office 365, Sale Force, Dropbox, Google Drive for business	X	X
0777500004	IaaS; PaaS	การใช้บริการ Cloud Computing ทั้งประเภท IaaS และ PaaS		X
0777500005	IaaS; SaaS	การใช้บริการ Cloud Computing ทั้งประเภท IaaS และ SaaS		X
0777500006	PaaS; SaaS	การใช้บริการ Cloud Computing ทั้งประเภท PaaS และ SaaS		X
0777500007	IaaS; PaaS; SaaS	การใช้บริการ Cloud Computing ทั้งประเภท IaaS, PaaS และ SaaS		X
0777500008	Non-cloud	ไม่ได้ใช้บริการ Cloud Computing	X	X



## Clustering Type

Code	Value	Description	V_Same-Site HA	V_DC-DR Architecture Design
0777600001	Active – Active	ชุดของ Server หลักตั้งแต่ 2 ชุดขึ้นไป ประมวลผลการทำงานพร้อมกัน	X	X
0777600002	Active – Standby	ชุดของ Server หลัก 1 ชุดประมวลผลการทำงาน ในขณะที่ Server อีก 1 ชุดหรือมากกว่าใช้รองรับการทำงานทดแทนเมื่อชุดของ Server หลักเกิดเหตุขัดข้อง	X	X
0777600003	Single instance	ชุดของ Server ที่ใช้ประมวลผลการทำงานหลักมีเพียงชุดเดียว	X	
0777600004	No DR	ไม่มีชุดของ Server ที่ศูนย์คอมพิวเตอร์สำรอง		X



## รหัสมาตรฐาน --> รหัสประเทศ

<https://www.bot.or.th/Thai/Statistics/DataManagementSystem/Standard/StandardCode/Pages/default.aspx>

หน้าหลัก > สถิติ > การรับส่งข้อมูลกับ ธปท. > ระเบียบ หลักเกณฑ์ การรับส่งข้อมูล และรหัสมาตรฐาน > รหัสมาตรฐาน

สถิติ	รหัสมาตรฐาน
สถิติตลาดการเงิน	
สถิติเศรษฐกิจการเงิน	รายการ
สถิติสถาบันการเงิน	รหัสประเภทอุตสาหกรรม (ISIC-BOT) Rev. 4.0 
สถิติระบบการชำระเงิน	รหัสหน่วยงานราชการ (Government Agency_code) ปรับปรุง 26 มี.ค. 2564 
สถิติเศรษฐกิจการเงิน ภูมิภาค	รหัสที่ตั้ง (location code) ของกรมการปกครอง ปรับปรุง 21 เม.ย. 2564 
เครื่องชี้ภาวะเศรษฐกิจ สำคัญ	รหัสที่ตั้ง (location code) ของกรมที่ดิน 
แผนภูมิข้อมูลเศรษฐกิจ สำคัญ	รหัสสถาบันการเงิน (Financial Institution Code) ปรับปรุง 10 ต.ค. 2564 
การรับส่งข้อมูลกับ ธปท.	รหัสประเทศ 
	รหัสสกุลเงิน 



## Customer Type

Code	Value	Description
0777700001	Retail	ลูกค้ารายย่อย ตามคำจำกัดความแบ่งประเภทขององค์กร
0777700002	Corporate	ลูกค้ารายใหญ่ ตามคำจำกัดความแบ่งประเภทขององค์กร
0777700003	SMEs	ลูกค้าวิสาหกิจขนาดกลาง และลูกค้าวิสาหกิจขนาดย่อม ตามคำจำกัดความแบ่งประเภทขององค์กร
0777700004	Multiple	ลูกค้ารายย่อย, ลูกค้ารายใหญ่, ลูกค้าวิสาหกิจขนาดกลาง และลูกค้าวิสาหกิจขนาดย่อม กรณีรองรับลูกค้ามากกว่า 1 กลุ่ม



## Data Center Operation Type

Code	Value	Description
0777800001	Own-operated	ใช้ศูนย์คอมพิวเตอร์และบุคลากรขององค์กรในการดำเนินงาน
0777800002	Outsourced Facility	มีการว่าจ้างผู้ให้บริการภายนอก / บริษัทในเครือ / บริษัทแม่ ขององค์กรในการให้บริการโครงสร้างพื้นฐานของศูนย์คอมพิวเตอร์ทางกายภาพ
0777800003	Outsourced Facility and Data Center Operation	มีการว่าจ้างผู้ให้บริการภายนอก / บริษัทในเครือ / บริษัทแม่ ขององค์กรในการให้บริการโครงสร้างพื้นฐานของศูนย์คอมพิวเตอร์ทางกายภาพและบริการดูแลอุปกรณ์เครื่องประมวลผลขององค์กร



## E-Payment License

Code	Value	Description
0790800001	Inter-institution Fund Transfer System	การให้บริการระบบโอนเงินรายย่อยระหว่างผู้ใช้บริการของระบบ
0790800002	Payment Card Network	การให้บริการระบบเครือข่ายบัตร
0790800003	Settlement System	การให้บริการระบบการชำระดุล
0790800004	Debit Card, Credit Card or ATM Card Issuing	การให้บริการบัตรเครดิต บัตรเดบิต หรือบัตรเอทีเอ็ม
0790800005	e-Money	การให้บริการเงินอิเล็กทรอนิกส์
0790800006	Acquiring	การให้บริการแก่ผู้รับบัตร
0790800007	Payment Facilitating	การให้บริการสนับสนุนบริการแก่ผู้รับบัตร
0790800008	Bill Payment	การให้บริการรับชำระเงินแทน
0790800009	Fund Transfer	การให้บริการโอนเงินด้วยวิธีการทางอิเล็กทรอนิกส์





Code	Value	Description
2002700001	Personal Id	เลขประจำตัวประชาชน
2002700002	Passport Number	เลขที่หนังสือเดินทาง
2002700003	Tax Id	เลขประจำตัวผู้เสียภาษีอากร
2002700004	Juristic Id	เลขที่จดทะเบียนนิติบุคคล (เฉพาะที่จดทะเบียนกับกระทรวงพาณิชย์)
2002700005	Bot Assigned Code	รหัสที่กำหนดโดย สปท.
2002700006	Government Organization Id	รหัสองค์กรหรือหน่วยงานราชการของรัฐบาลไทย
2002700007	Fi Code	รหัสสถาบันการเงิน
2002700008	Swift Code	รหัสมาตรฐาน Swift
2002700009	Oversea Individual Id	รหัสบุคคลธรรมดาในประเทศอื่น
2002700010	Oversea Juristic Id	รหัสนิติบุคคลในประเทศอื่น
2002700011	International Organization and Oversea Government Id	รหัสองค์กรหรือหน่วยงานราชการในประเทศอื่น
2002700012	Other Juristic Reference Id	รหัสนิติบุคคลที่ออกให้โดยหน่วยงานราชการอื่นที่มีใช้กระทรวงพาณิชย์
2002700019	Others	รหัสอื่น ๆ



## Integration Type

Code	Value	Description
0777900001	Direct Connection	เชื่อมต่อผ่านระบบเครือข่ายขององค์กรโดยตรง โดยอาจจะต้องมีการเปิด Firewall เพื่อรองรับการเชื่อมต่อ
0777900002	API	เชื่อมต่อระบบกับองค์กรผ่าน Application Programming Interface (API)
0777900003	No Connection	ไม่มีการเชื่อมต่อระบบกับองค์กร
0777900004	Others	เชื่อมต่อระบบในลักษณะอื่น ๆ



Code	Value	Description
0778000001	IT Strategy & Planning	งานด้านการจัดทำ ทบทวน และดูแลแผนกลยุทธ์ด้านเทคโนโลยีสารสนเทศ ซึ่งรวมถึงแผนกลยุทธ์การรักษาความมั่นคงปลอดภัยด้านเทคโนโลยีสารสนเทศ ให้สอดคล้องกับทิศทางและแผนกลยุทธ์ทางธุรกิจขององค์กร
0778000002	IT Security – Governance and Control	งานด้านการจัดทำและทบทวนนโยบาย มาตรฐาน และแนวทางการรักษาความมั่นคงปลอดภัยด้านเทคโนโลยีสารสนเทศ รวมถึงติดตามดูแลให้มีการปฏิบัติตามที่กำหนด
0778000003	IT Security – Operation including Security Operation Center	งานด้านการรักษาความมั่นคงปลอดภัยด้านเทคโนโลยีสารสนเทศ รวมถึงงานเฝ้าระวังและรับมือภัยคุกคามทางไซเบอร์
0778000004	IT Infrastructure	งานด้านการออกแบบ ติดตั้ง และดูแลโครงสร้างพื้นฐานด้านเทคโนโลยีสารสนเทศ
0778000005	IT Operation	งานด้านการปฏิบัติงานงานเทคโนโลยีสารสนเทศ เช่น การประมวลผลข้อมูลประจำวัน บำรุงรักษา ระบบงานหลักและระบบงานสนับสนุนต่าง ๆ รวมถึงการจัดเก็บ สำรอง กู้คืนข้อมูลของระบบ
0778000006	Development & Test/QA	งานด้านการพัฒนาและปรับเปลี่ยนระบบเทคโนโลยีสารสนเทศและด้านการทดสอบระบบเทคโนโลยีสารสนเทศ (System Integration Test)
0778000007	IT Support	งานด้าน Helpdesk ในลักษณะการเป็นศูนย์กลางให้คำแนะนำการใช้ระบบ รวมถึงการรับแจ้งเหตุขัดข้องด้าน IT และ Non-ITรวมถึงประสานงาน และแก้ไขปัญหาข้อขัดข้องด้านระบบ
0778000008	IT BCP/DRP	งานด้านการจัดการแผนรองรับการดำเนินธุรกิจอย่างต่อเนื่องและแผนฉุกเฉินด้านเทคโนโลยีสารสนเทศ
0778000009	IT Risk Management	งานด้านการบริหารความเสี่ยงด้านเทคโนโลยีสารสนเทศที่เกี่ยวข้องกับการกำหนดกรอบและกระบวนการบริหารความเสี่ยงด้านเทคโนโลยีสารสนเทศ การติดตามความเสี่ยง และการทบทวนการควบคุมความเสี่ยงด้านเทคโนโลยีสารสนเทศให้อยู่ในระดับความเสี่ยงที่ยอมรับได้
0778000010	IT Compliance	งานด้านการกำกับดูแลการปฏิบัติตามกฎหมายและหลักเกณฑ์ที่เกี่ยวข้องกับเทคโนโลยีสารสนเทศ
0778000011	IT Audit	งานด้านการตรวจสอบเทคโนโลยีสารสนเทศ
0778000012	Project Management Officer	งานด้านการดูแลบริหารจัดการโครงการด้านเทคโนโลยีสารสนเทศ



## รหัสมาตรฐาน --> รหัสที่ตั้ง โดยอ้างอิงจากของกรมการปกครอง

<https://www.bot.or.th/Thai/Statistics/DataManagementSystem/Standard/StandardCode/Pages/default.aspx>

หน้าหลัก > สถิติ > การรับส่งข้อมูลกับ ธปท. > ระเบียบ หลักเกณฑ์ การรับส่งข้อมูล และรหัสมาตรฐาน > รหัสมาตรฐาน

### สถิติ

สถิติตลาดการเงิน

สถิติเศรษฐกิจการเงิน

สถิติสถาบันการเงิน

สถิติระบบการชำระเงิน

สถิติเศรษฐกิจการเงิน

ภูมิภาค

เครื่องชี้ภาวะเศรษฐกิจ

สำคัญ

แผนภูมิข้อมูลเศรษฐกิจ

สำคัญ

การรับส่งข้อมูลกับ ธปท.

### รหัสมาตรฐาน

#### รายการ

รหัสประเภทอุตสาหกรรม (ISIC-BOT) Rev. 4.0



รหัสหน่วยงานราชการ (Government Agency\_code) ปรับปรุง 26 มี.ค. 2564



รหัสที่ตั้ง (location code) ของกรมการปกครอง ปรับปรุง 21 เม.ย. 2564



รหัสที่ตั้ง (location code) ของกรมที่ดิน



รหัสสถาบันการเงิน (Financial Institution Code) ปรับปรุง 10 ต.ค. 2564



รหัสประเทศ



รหัสสกุลเงิน





Code	Value	Description
0778200001	Windows	Logical Server ที่ใช้ระบบปฏิบัติการ Windows
0778200002	Unix/Linux	ระบบปฏิบัติการที่พื้นฐานพัฒนามาจาก Unix หรือ Linux
0778200003	AIX	Logical Server ที่ใช้ระบบปฏิบัติการ AIX
0778200004	HP-UX	Logical Server ที่ใช้ระบบปฏิบัติการ HP-UX
0778200005	Solaris	Logical Server ที่ใช้ระบบปฏิบัติการ Solaris
0778200006	Red Hat	Logical Server ที่ใช้ระบบปฏิบัติการ Red Hat
0778200007	Debian	Logical Server ที่ใช้ระบบปฏิบัติการ Debian
0778200008	Ubuntu	Logical Server ที่ใช้ระบบปฏิบัติการ Ubuntu
0778200009	CentOS	Logical Server ที่ใช้ระบบปฏิบัติการ CentOS
0778200010	Fedora	Logical Server ที่ใช้ระบบปฏิบัติการ Fedora
0778200011	Others Unix/Linux	Logical Server ที่ใช้ระบบปฏิบัติการอื่นๆ ที่พื้นฐานพัฒนามาจาก Unix หรือ Linux
0778200012	z/OS	Logical Server ที่ใช้ระบบปฏิบัติการ z/OS
0778200013	Others	อื่น ๆ



## Project Sandbox Type

Code	Value	Description
0778300001	Regulatory Sandbox	การทดสอบบริการทางการเงินที่นำนวัตกรรม Financial Technology มาใช้ ภายใต้สภาพแวดล้อมของการประกอบธุรกิจและการให้บริการที่จำกัดโดยการทดสอบอยู่ภายใต้การกำกับดูแลของหน่วยงานกำกับดูแล
0778300002	Own Sandbox	การทดสอบบริการทางการเงินที่นำนวัตกรรม Financial Technology มาใช้ ภายใต้สภาพแวดล้อมของการประกอบธุรกิจและการให้บริการที่จำกัด โดยการทดสอบอยู่ในการดูแลขององค์กรภายใต้กรอบการบริหารความเสี่ยงและการดูแลลูกค้าตามหลักเกณฑ์ที่เกี่ยวข้องกับนวัตกรรมหรือบริการทางการเงิน ประเภะนั้น ๆ
0778300003	None	ไม่อยู่ในขอบเขตการทดสอบ Sandbox



## Project Type

Code	Value	Description
0778400001	Digital Project	โครงการที่เกี่ยวข้องกับช่องทางการบริการ Digital
0778400002	IT Security Project	โครงการที่เกี่ยวข้องกับความมั่นคงปลอดภัยทางเทคโนโลยีสารสนเทศ
0778400003	IT Enhancement Project	โครงการที่เกี่ยวข้องกับการเพิ่มประสิทธิภาพของระบบงาน / กระบวนการทำงานขององค์กร
0778400004	Regulatory Project	โครงการที่สนับสนุนกฎเกณฑ์ทางการ
0778400005	Others	อื่น ๆ



## Relationship

Code	Value	Description
0778500001	Consolidated Company	บริษัทในกลุ่มธุรกิจเดียวกัน
0778500002	Non-Consolidated Company	บริษัทนอกกลุ่มธุรกิจ





## Resource Type

Code	Value	Description
0778600001	In House	บุคลากรภายในองค์กร
0778600002	Outsource – Consolidated Company	บุคลากรจากผู้บริการภายนอกที่อยู่ในกลุ่มธุรกิจเดียวกัน
0778600003	Outsource – Non-Consolidated Company	บุคลากรจากผู้บริการภายนอกที่อยู่นอกกลุ่มธุรกิจ



## Risk Level

Code	Value	Description
0778700001	Low	ความเสี่ยงระดับต่ำ
0778700002	Medium	ความเสี่ยงระดับปานกลาง
0778700003	High	ความเสี่ยงระดับสูง
0778700004	Not Applicable	ไม่สามารถประเมินความเสี่ยงได้



## Server Tier

Code	Value	Description
0778800001	Web Server	ชุดของ Server ที่ทำหน้าที่รับหรือแสดงผลผ่าน HTTP/ HTTPS Protocol
0778800002	Application Server	ชุดของ Server ที่ทำหน้าที่ประมวลผลของระบบงาน
0778800003	Database Server	ชุดของ Server ที่ทำหน้าที่เก็บข้อมูลของระบบงาน
0778800004	Multiple	ชุดของ Server ทำหน้าที่หลายด้าน เช่น เป็นทั้ง Web Server, Application Server หรือ Database



## Site Type

Code	Value	Description	V_IDDN	V_ITIN
0778900001	DC	ศูนย์คอมพิวเตอร์หลัก (Data Center) ที่ใช้ในการประมวลผล	X	X
0778900002	DR	ศูนย์คอมพิวเตอร์สำรอง (Disaster Recovery Site) ที่ใช้ในการประมวลผล ในกรณีที่ศูนย์คอมพิวเตอร์หลักไม่สามารถให้บริการได้	X	X
0778900003	IaaS Cloud	ระบบประมวลผลที่ตั้งอยู่บน Cloud จากผู้ให้บริการภายนอกทั้ง Public Cloud และ Hybrid Cloud		X



## SLA Performance

Code	Value	Description
0779000001	Pass	ประสิทธิภาพการให้บริการเป็นไปตามข้อตกลง (SLA) ที่กำหนดในสัญญา
0779000002	Not Pass	ประสิทธิภาพการให้บริการไม่เป็นไปตามข้อตกลง (SLA) ที่กำหนดในสัญญา
0779000003	Not Applicable	ไม่สามารถกำหนดได้ หรือไม่มีการประเมินประสิทธิภาพการให้บริการ



Code	Value	Description
0779200002	Initiatives	อยู่ระหว่างการจัดทำ Project Charter เช่น จัดทำ Project steering committee, Resource management, Scope, timeline
0779200011	Development - Ontime	อยู่ระหว่างการพัฒนาระบบ ซึ่งมีสถานะการดำเนินการตรงตามระยะเวลาที่กำหนด
0779200012	Development - Delayed	อยู่ระหว่างการพัฒนาระบบ ซึ่งมีสถานะการดำเนินการล่าช้ากว่าระยะเวลาที่กำหนด
0779200013	Testing - Ontime	อยู่ระหว่างการทดสอบ เช่น Functional Test และ Non-Functional Test ซึ่งมีสถานะการดำเนินการตรงตามระยะเวลาที่กำหนด
0779200014	Testing - Delayed	อยู่ระหว่างการทดสอบ เช่น Functional Test และ Non-Functional Test ซึ่งมีสถานะการดำเนินการล่าช้ากว่าระยะเวลาที่กำหนด
0779200006	Go live	มีการ Deploy ระบบลงใน Environment ที่ใช้งานจริง (Production) และเปิดให้บริการกับลูกค้าในวงกว้าง
0779200007	Cancelled	ยกเลิกโครงการ
0779200008	Pending	ระงับโครงการชั่วคราว
0779200009	Closed	สิ้นสุดโครงการ



Code	Value	Description	V_ITCN	V_ISPN
0779400001	Channel System – Mobile	ระบบงานช่องทาง Mobile ที่ให้บริการทางการเงินแก่ลูกค้ารายย่อย	X	X
0779400002	Channel System – Web	ระบบงานช่องทาง Web ที่ให้บริการทางการเงินแก่ลูกค้ารายย่อย	X	X
0779400007	Channel System – Kiosk	ระบบงานช่องทาง Kiosk ที่ให้บริการทางการเงินแก่ลูกค้ารายย่อย	X	X
0779400008	Channel System – API Gateway	ระบบงานช่องทาง API Gateway ที่ให้บริการทางการเงินแก่ลูกค้า/ร้านค้า	X	
0779400009	Channel System – Branches / Counter	ระบบงานที่ให้บริการทางการเงินช่องทางสาขาหรือเคาน์เตอร์		X
0779400010	Channel System – Other	ระบบงานที่ให้บริการทางการเงินช่องทางอื่น ๆ เช่น API Gateway หรือ EFTPOS		X
0779400004	Enterprise Architecture Integration (EAI)	ระบบงานที่ทำหน้าที่เป็นตัวกลาง เพื่อเชื่อมต่อระบบงานจากช่องทางต่าง ๆ กับระบบงานประมวลผลหลัก	X	
0779400005	Core System	ระบบงานหลักที่ใช้ประมวลผลขององค์กรสำหรับการบริการด้าน e-Payment	X	X
0779400011	Support System	ระบบงานที่ใช้สนับสนุนบริการด้าน e-Payment		X



Code	Value	Description
0779700016	IT Outsourcing	บุคคลภายนอกที่ให้บริการงานด้านเทคโนโลยีสารสนเทศ
0779700017	Connecting and/or Data Accessing	บุคคลภายนอกที่มีการเชื่อมต่อกับระบบเทคโนโลยีสารสนเทศขององค์กร หรือสามารถเข้าถึงข้อมูลสำคัญขององค์กรหรือข้อมูลของลูกค้าที่ควบคุมโดยองค์กรได้





Code	Value	Description
0779800001	1	<p>Tier I (Basic) (N*):</p> <p>มีวงจรจ่ายกำลังไฟฟ้าและทำความเย็นชุดเดียว ไม่มีเครื่องสำรองต่อนานในระบบ ความพร้อมใช้งาน 99.671% อ่อนไหวต่อการรบกวนระบบจากทั้งกิจกรรมที่อยู่ในและนอกเหนือแผนการบำรุงรักษา UPS หรือ Generator การทำงานเป็นระบบ Module เดียวที่มีจุดเดียวที่ทำให้ระบบล้มเหลว (Single point of failure) อยู่หลายจุด การบำรุงรักษาและ ซ่อมแซมประจำปีส่งผลให้ต้องปิดระบบทั้งหมด</p>
0779800002	2	<p>Tier II (Redundant Components) (N+1):</p> <p>มีวงจรจ่ายกำลังไฟฟ้าและทำความเย็นชุดเดียว มีเครื่องสำรองต่อนานในระบบ ความพร้อมใช้งาน 99.749% ในการบำรุงรักษาที่กระทบวงจรจ่ายกำลังไฟฟ้าหลัก (Critical power path) จะยังต้องปิดระบบประมวลผล (Processing shutdown)</p>
0779800003	3	<p>Tier III (Concurrently Maintainable) (N+1):</p> <p>มีวงจรจ่ายกำลังไฟฟ้าและทำความเย็น 2 ชุด แต่มีเพียงชุดเดียวที่พร้อมทำงาน (Active) สามารถรองรับ กิจกรรมใดๆ ของศูนย์ข้อมูลที่อยู่ในแผนโดยไม่หยุดการทำงานของฮาร์ดแวร์คอมพิวเตอร์ มีเครื่องสำรองต่อนานในระบบที่สามารถให้บริการได้ในขณะที่มีการซ่อมบำรุงหรือการเปลี่ยนแปลงอุปกรณ์ในระบบ (Concurrently maintainable) ด้วยความพร้อมใช้งาน 99.982%</p>
0779800004	4	<p>Tier IV (Fault Tolerant) 2(N+1):</p> <p>มีวงจรจ่ายกำลังไฟฟ้าและทำความเย็นที่พร้อมทำงาน (Active) 2 ชุด มีเครื่องสำรองต่อนานในระบบ โดยทำงานแยกกัน 2 ระบบ ซึ่งแต่ละระบบมีเครื่องสำรองต่อนาน (N+1) ความพร้อมใช้งาน 99.995% โครงสร้างศูนย์ข้อมูลสามารถทนทานระบบหรือเหตุล้มเหลวที่อยู่นอกเหนือความคาดหมายในกรณีเลวร้ายที่สุด 1 ครั้งเป็นอย่างต่ำโดยไม่มีผลกระทบต่อ Critical load</p>



Code	Value	Description
0779900001	Production Support	งานที่ดำเนินการเกี่ยวข้องกับระบบงานที่ให้บริการขององค์กร ที่มีผลกระทบต่อการให้บริการบน Production Environment เช่น งาน IT operation และงาน Data center operation เป็นต้น
0779900002	Non-Production Support	งานที่ดำเนินการเกี่ยวข้องกับระบบงานที่ให้บริการขององค์กร แต่ไม่กระทบต่อการให้บริการบน Production environment เช่น การพัฒนาโปรแกรม และ การทดสอบระบบงาน เป็นต้น
0779900003	Administration Support	งานที่ดำเนินการเพื่อสนับสนุนการดำเนินงานด้านเทคโนโลยีสารสนเทศ ที่ไม่เกี่ยวข้องกับระบบงานให้บริการขององค์กร และไม่กระทบต่อการให้บริการบน Production environment เช่น งานจัดทำ IT Inventory และงาน Help desk เป็นต้น
0779900004	Others	งานอื่นๆ นอกเหนือจากที่ระบุไว้




ธนาคารแห่งประเทศไทย  
BANK OF THAILAND

# 02



## กรอบเวลาในการดำเนินการและ แนวทางการส่งแบบรายงาน



2564			2565			
ต.ค.	พ.ย.	ธ.ค.	ม.ค.	ก.พ.	มี.ค.	เม.ย.
 27 – 28 ต.ค. Hearing	1 – 10 พ.ย. รับฟังความคิดเห็น	15 ธ.ค. รพท. เผยแพร่แบบรายงานและเอกสารที่เกี่ยวข้อง	1 ม.ค. บริษัทเริ่มเก็บข้อมูล		มี.ค. บริษัททดสอบการใช้งานระบบ DMS	21 เม.ย. บริษัทเริ่มรายงานครั้งแรก



# Timeline ในการรายงานข้อมูล

แบบรายงาน	ลักษณะข้อมูล	ความถี่ในการส่งข้อมูล	กำหนดการส่ง	Timeline ในการรายงานข้อมูล						
				ม.ค. 65	ก.พ. 65	มี.ค. 65	21 เม.ย. 65	21 พ.ค. 65	21 มิ.ย. 65	21 ก.ค. 65
2. DS_ITI: IT Infrastructure*	รายเดือน	รายเดือน	ภายใน 21 วันนับ จากวันสิ้นสุดงวด	-	-	-	ข้อมูล ม.ค. ก.พ. มี.ค. 65	ข้อมูล เม.ย. 65	ข้อมูล พ.ค. 65	ข้อมูล มิ.ย. 65
3. DS_ITC: IT Capacity *	รายเดือน	รายเดือน	ภายใน 21 วันนับ จากวันสิ้นสุดงวด	-	-	-	ข้อมูล ม.ค. ก.พ. มี.ค. 65	ข้อมูล เม.ย. 65	ข้อมูล พ.ค. 65	ข้อมูล มิ.ย. 65
4. DS_ISP: IT System Profile**	รายครึ่งปี	รายครึ่งปี	ภายใน 21 วันนับ จากวันสิ้นสุดงวด	-	-	-	ข้อมูล ณ 31 ธ.ค. 64	-	-	ข้อมูล ณ 30 มิ.ย. 65
5. DS_ITS: IT Staff**	รายครึ่งปี	รายครึ่งปี	ภายใน 21 วันนับ จากวันสิ้นสุดงวด	-	-	-	ข้อมูล ณ 31 ธ.ค. 64	-	-	ข้อมูล ณ 30 มิ.ย. 65
6. DS_ITP: IT Project	รายไตรมาส	รายไตรมาส	ภายใน 21 วันนับ จากวันสิ้นสุดงวด	-	-	-	ข้อมูล ณ 31 มี.ค. 65	-	-	ข้อมูล ณ 30 มิ.ย. 65
7. DS_TPT: Third Party ***	รายไตรมาส	รายไตรมาส	ภายใน 21 วันนับ จากวันสิ้นสุดงวด	-	-	-	ข้อมูล ณ 31 มี.ค. 65	-	-	ข้อมูล ณ 30 มิ.ย. 65

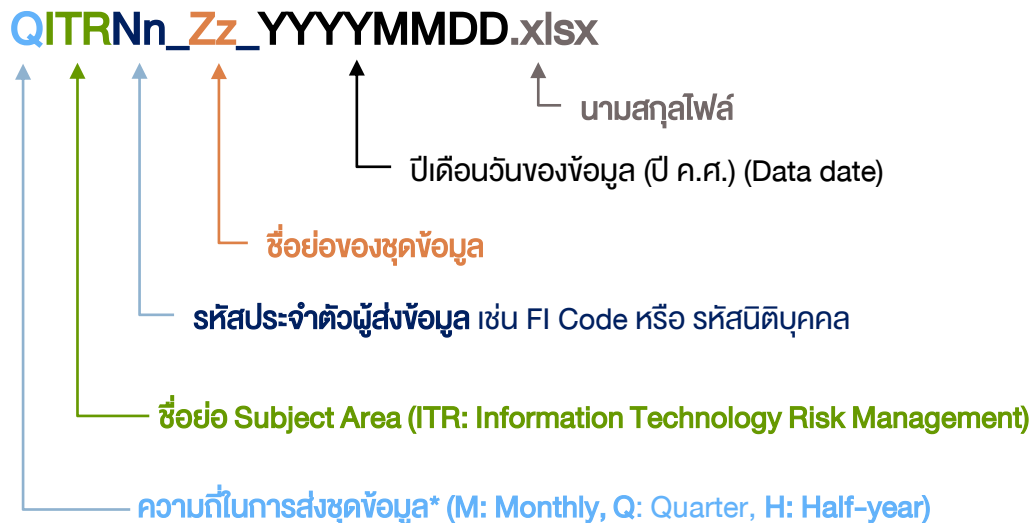
\* เฉพาะข้อมูลงวดแรก ข้อมูล ม.ค. ก.พ. มี.ค. 65 ให้รายงานภายในวันที่ 21 เม.ย. 65 ในงวดข้อมูลถัดไปให้รายงานข้อมูลภายใน 21 วันนับจากวันสิ้นสุดงวด

\*\* เฉพาะข้อมูลงวดแรก ข้อมูล ณ 31 ธ.ค. 64 ให้รายงานภายในวันที่ 21 เม.ย. 65 ในงวดข้อมูลถัดไปให้รายงานข้อมูลภายใน 21 วันนับจากวันสิ้นสุดงวด

\*\*\* ผู้ให้บริการ e-Payment ที่มีนัยสำคัญที่รายงาน DS\_TPT แล้ว ไม่ต้องนำเสนอรายงาน DS\_ITO



- ชื่อไฟล์ข้อมูล



ตัวอย่าง ไฟล์ชุดข้อมูล IT project งวด Q1/2022 ของ FI Code 001  
ให้ตั้งชื่อ File ดังนี้ **QITR001\_ITP\_20220331.xlsx**



ธนาคารแห่งประเทศไทย  
BANK OF THAILAND

# แบบแสดงความเห็นต่อแบบรายงาน IT Data Set

## ขอความอนุเคราะห์ให้ความเห็นต่อแบบรายงาน IT Data Set เพื่อปรับปรุงและเพิ่มประสิทธิภาพของแบบรายงาน

ธนาคารแห่งประเทศไทย  
BANK OF THAILAND

แบบแสดงความเห็น  
เรื่อง การรายงานความเสียหายด้าน IT (IT Data Set)  
สำหรับผู้ใช้บริการและผู้ประกอบธุรกิจด้านการชำระเงินที่ไม่ใช่สถาบันการเงินเฉพาะรายนี้สำคัญ

ขอความอนุเคราะห์ผู้ประกอบธุรกิจให้ความเห็นภายในวันที่ 10 พ.ย. 64

ชื่อบริษัทเดิม (ชื่อนิติบุคคล) \*

ชื่อ-สกุล ผู้ประสานงาน \*

อีเมล ผู้ประสานงาน \*



<https://www.bot.or.th/App/BOTSsurveys/SurveyResponse?SurveyID=PTLChJTYVxCGDzloNYtUmg==>



ทุกบริษัทโปรดส่งความเห็น  
ภายในวันที่ 10 พ.ย. 64



เรื่อง	ผู้ประสานงาน	ช่องทางการติดต่อ
เกณฑ์ความเสี่ยงด้าน IT	Data Set ที่ 1 พริดา นาคอาทิตย์ ฝ่ายนโยบายระบบการชำระเงิน	โทร: 0-2356-7784 Email: PiradaN@bot.or.th
	Data Set ที่ 2-7 ชนากานต์ ชัยมัง พวิษฐ์ เลิศกิจรัชพงษ์ ฝ่ายกำกับและตรวจสอบความเสี่ยงด้าน IT	โทร: 0-2283-5783 Email: ChanakaC@bot.or.th โทร: 0-2283-6608 Email: PawasL@bot.or.th
การรายงานข้อมูล	ณรงค์ ปลื้มสติ ศศิธร จันทรเด่นดวง บุศรินทร์ ท้าวลา งานข้อมูลการชำระเงิน ผพอ.	โทร: 0-2283-6279 โทร: 0-2356-7812 โทร: 0-2283-5626 Email: PaymentDataTeam-sdd@bot.or.th
การจัดการสิทธิการส่งข้อมูล	อัญชลี อมาตยกุล พิมพ์รัชฎา ศรีสุขธีรกุล	โทร: 0-2283-5126 โทร: 0-2283-6898 Email: supportDMS@bot.or.th





ธนาคารแห่งประเทศไทย  
BANK OF THAILAND