



ธนาคารแห่งประเทศไทย  
BANK OF THAILAND

ไตรมาสที่ 4/2564



# รายงานแนวโน้มธุรกิจ

## BUSINESS OUTLOOK REPORT



## เกี่ยวกับรายงาน

ธนาคารแห่งประเทศไทย (ธปท.) ตระหนักถึงความสำคัญของข้อมูลและการมีส่วนร่วมของทุกภาคส่วนที่เกี่ยวข้อง ในการกำหนดนโยบายการเงินที่เหมาะสมต่อระบบเศรษฐกิจ จึงริเริ่มโครงการแลกเปลี่ยนข้อมูลเศรษฐกิจและธุรกิจระหว่าง ธปท. กับภาคธุรกิจ และหน่วยงานต่าง ๆ (Business Liaison Program) ตั้งแต่ปี 2547 เป็นต้นมา โดยมีคณะผู้แทนจากทั้ง สำนักงานใหญ่ และ 3 สำนักงานภาค ได้แก่ สำนักงานภาคเหนือ สำนักงานภาคตะวันออกเฉียงเหนือ และสำนักงานภาคใต้ ทำการสัมภาษณ์ทางโทรศัพท์หรือลงพื้นที่เพื่อพบปะและพูดคุยกับผู้ประกอบธุรกิจในสาขาต่าง ๆ รวมถึงสมาคม องค์กร และหน่วยงานของรัฐกว่า 800 แห่งต่อปี เพื่อแลกเปลี่ยนมุมมองและสร้างความรู้ความเข้าใจร่วมกันเกี่ยวกับสถานการณ์ เศรษฐกิจในปัจจุบันและแนวโน้มในระยะต่อไป ทั้งในระดับภาพรวมและระดับธุรกิจ

ธุรกิจที่เข้าร่วมโครงการมีความหลากหลาย ครอบคลุมทั้งธุรกิจขนาดย่อม ขนาดกลาง และขนาดใหญ่ทั่วประเทศ ข้อมูลที่ได้จึงสะท้อนกิจกรรมในภาคเศรษฐกิจจริงมากที่สุด โดย ธปท. จะประมวลข้อมูลที่ได้รับจากผู้ประกอบการ ร่วมกับ ข้อมูลเชิงปริมาณจากเครื่องชี้อื่น ๆ เพื่อวิเคราะห์ภาวะและแนวโน้มเศรษฐกิจให้มีความลุ่มลึกและรอบด้านมากยิ่งขึ้น ซึ่งเป็นประโยชน์ต่อการพิจารณาตัดสินใจนโยบายการเงินของคณะกรรมการนโยบายการเงิน (กนง.) และนโยบายด้านอื่น ๆ ของ ธปท.

ภายใต้โครงการนี้ ธปท. ได้จัดทำ "รายงานแนวโน้มธุรกิจ" ของประเทศและภูมิภาคเป็นรายไตรมาส เพื่อเผยแพร่แก่สาธารณชนผ่านเว็บไซต์ของ ธปท. เป็นประจำในทุกสิ้นเดือนแรกของไตรมาสถัดไป ซึ่ง ธปท. หวังเป็นอย่างยิ่งว่ารายงานฉบับนี้จะช่วยให้ผู้อ่านเข้าใจถึงภาวะและแนวโน้มธุรกิจในภาพรวม ทั้งยังช่วยเป็นเสียงสะท้อนความคิดเห็นและมุมมองของภาคเอกชนต่อการดำเนินนโยบายเศรษฐกิจมหภาคให้แก่หน่วยงานภาครัฐต่าง ๆ ด้วย

### ติดต่อเรา:

#### เศรษฐกิจภาคกลาง

กิ่งกาญจน์ เกษศิริ 0-2283-6190  
ชุตিকা เกียรติเรืองไกร 0-2356-7136

#### เศรษฐกิจภาคเหนือ

ก้องภพ ภู่อุวรรณ 0-5393-1112  
ทักขอร พรถาวร 0-5393-1118

#### เศรษฐกิจภาคตะวันออกเฉียงเหนือ

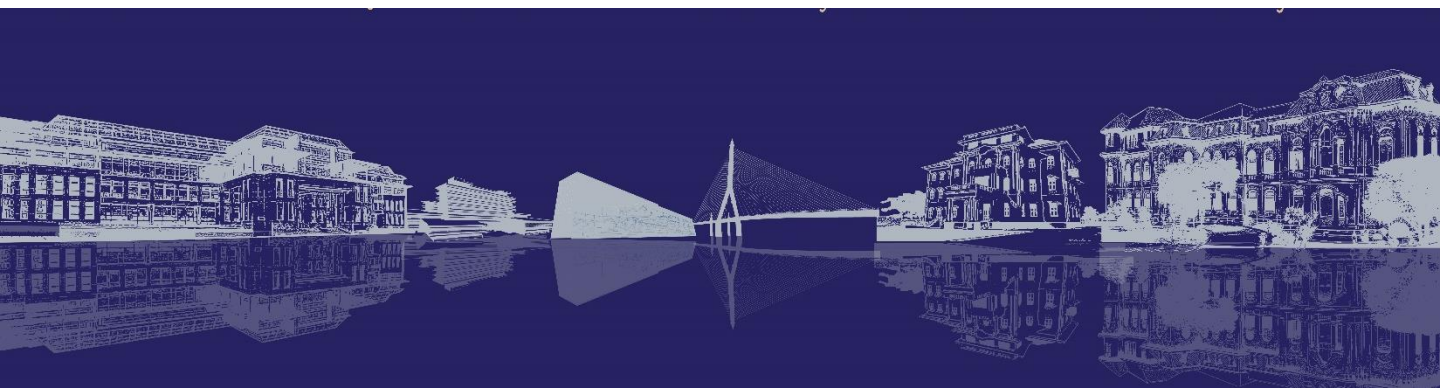
เบญจมาศ โคตรหนองบัว 0-4391-3520  
พัชรี วชิรเดขวงค์ 0-4391-3512

#### เศรษฐกิจภาคใต้

ประจวบ เกลี้ยงเกิด 0-7443-4871  
อารยา จันทรสกุล 0-7433-4891

# สารบัญ

สรุปภาพรวมประเทศ	1
สรุปภาพรวมภูมิภาค	2
ภาวะและแนวโน้มธุรกิจ ภาคเหนือ	3
ภาวะและแนวโน้มธุรกิจ ภาคตะวันออกเฉียงเหนือ	5
ภาวะและแนวโน้มธุรกิจ ภาคกลาง	7
ภาวะและแนวโน้มธุรกิจ ภาคใต้	9
ประเด็นพิเศษ: การปรับขึ้นราคาสินค้าและบริการของธุรกิจ	11
ประเด็นพิเศษ: การฟื้นตัวของโซ่ห่วงโซ่อุปทาน COVID-19	12
ภาคผนวก	13





ธนาคารแห่งประเทศไทย  
BANK OF THAILAND

# สรุปภาพรวมประเทศ

(ผลสำรวจจากผู้ประกอบการทั่วประเทศ ตั้งแต่วันที่ 1 ตุลาคม – 31 ธันวาคม 2564 ซึ่งเป็นช่วงที่มีการผ่อนคลายมาตรการควบคุมการแพร่ระบาดของโควิดเพิ่มเติม และการเปิดประเทศ)

ภาคธุรกิจมองว่า เศรษฐกิจไทยหดตัวเล็กน้อยจากระยะเดียวกันปีก่อน แต่ปรับดีขึ้นจากไตรมาสก่อนหน้า เป็นผลจากการผ่อนคลายมาตรการควบคุมการแพร่ระบาดของ COVID-19 และการเปิดประเทศ

Balance of opinion



### รายได้ภาคการค้า\*

**-11%**

หดตัวเล็กน้อยจากช่วงเดียวกันปีก่อน แต่ปรับดีขึ้นจากไตรมาสก่อน จากมาตรการผ่อนคลายควบคุมการแพร่ระบาดของ COVID-19 และการเปิดเมือง ประกอบกับมีมาตรการสนับสนุนกำลังซื้อของภาครัฐ ส่งผลให้ความเชื่อมั่นในการใช้จ่ายปรับดีขึ้น



### รายได้ภาคการผลิต\*

**12%**

ขยายตัวจากช่วงเดียวกันปีก่อนและไตรมาสก่อน ตามอุปสงค์ของประเทศคู่ค้าที่ฟื้นตัวและปัญหาการติดเชื้ในโรงงานที่คลี่คลาย แต่ยังมีปัจจัยกดดันด้านการขาดแคลนตู้คอนเทนเนอร์และเชมิคอดคักเตอร์



### รายได้ภาคอสังหาริมทรัพย์

#### และก่อสร้าง\*

**-8%**

หดตัวจากช่วงเดียวกันปีก่อน แต่ทรงตัวจากไตรมาสก่อน ตามกำลังซื้อที่ยังอ่อนแอและความระมัดระวังในการปล่อยสินเชื่อของสถาบันการเงิน



### รายได้ภาคบริการ\*

**-15%**

หดตัวจากช่วงเดียวกันปีก่อน แต่ปรับดีขึ้นจากไตรมาสก่อน จากอัตราการฉีดวัคซีนที่สูงขึ้น มาตรการผ่อนคลายควบคุมการแพร่ระบาดของ COVID-19 และการเปิดประเทศ ประกอบกับเป็นช่วงฤดูกาลท่องเที่ยวปลายปี

\* Balance of opinion : ตัวเลขแสดงสัดส่วนของผู้ที่ตอบว่ารายได้เพิ่มขึ้นลบด้วยสัดส่วนของผู้ที่ตอบว่ารายได้ลดลง เทียบกับระยะเดียวกันปีก่อน

สัดส่วนของผู้ตอบ



### ความเชื่อมั่นทางเศรษฐกิจ

**58%**

คาดว่าเศรษฐกิจปรับดีขึ้น ในอีก 12 เดือนข้างหน้า ตามนโยบายเปิดประเทศของภาครัฐ



### ต้นทุนในการทำธุรกิจ

**60%**

ระบุว่าต้นทุนเพิ่มขึ้น จากราคาปัจจัยการผลิต ค่าขนส่ง รวมถึงค่าใช้จ่ายในการควบคุมการแพร่ระบาดของ COVID-19



### ข้อจำกัดในการทำธุรกิจ

**34%**

ระบุว่าอุปสงค์ของตลาดในประเทศที่อยู่ในระดับต่ำ เป็นอุปสรรคในการดำเนินธุรกิจ



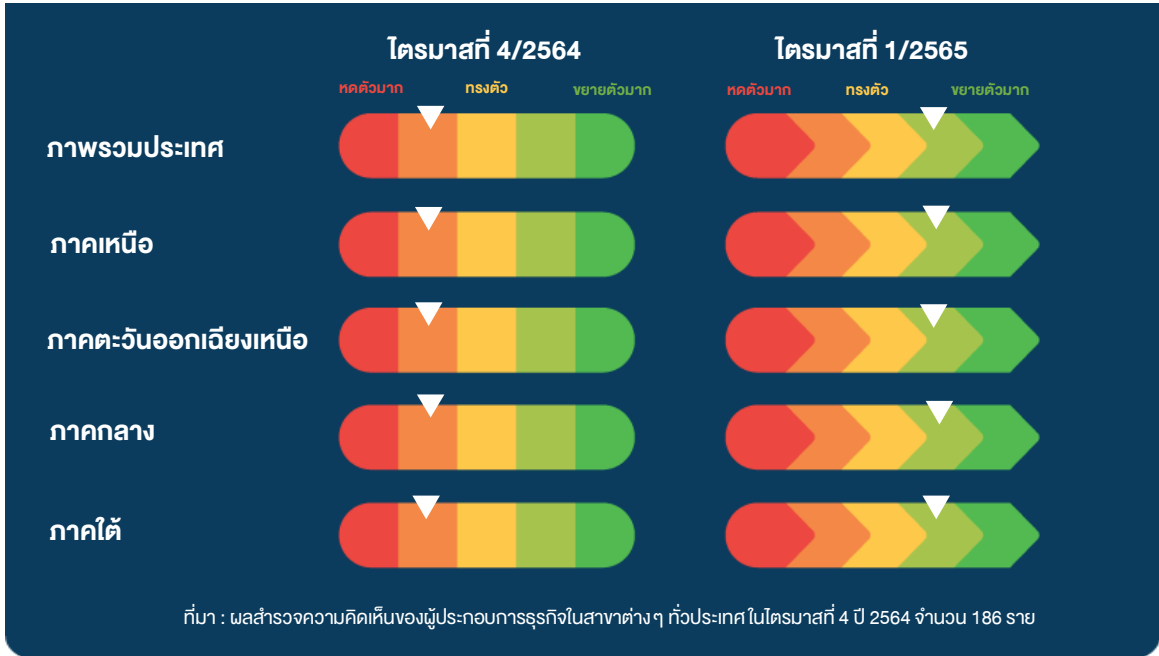
### ข้อจำกัดด้านแรงงาน

**60%**

ระบุว่าไม่จ้างงานเพิ่ม เนื่องจากแรงงานยังเพียงพอต่อปริมาณงาน บางส่วนเลือกให้นักงนทำ OT แทนการจ้างงานเพิ่ม

หมายเหตุ : เวดสีอ่อนแสดงข้อมูล ณ ไตรมาสที่ 3 ปี 2564 เวดสีเข้มและตัวเลขแสดงข้อมูล ณ ไตรมาสที่ 4 ปี 2564

## ภาพรวมธุรกิจและแนวโน้มจากมุมมองของผู้ประกอบการ (เทียบกับระยะเดียวกันปีก่อน)



## เรื่องเด่นในแต่ละภูมิภาคไตรมาสที่ 4 ปี 2564

### ภาคเหนือ

ธุรกิจโดยรวมหดตัวจากระยะเดียวกันปีก่อน แต่ปรับตัวขึ้นจากไตรมาสก่อน ตามการผ่อนคลายมาตรการควบคุมการแพร่ระบาดของ COVID-19 และปัจจัยสนับสนุนจากมาตรการภาครัฐ โดยเฉพาะธุรกิจการค้า ท่องเที่ยวและบริการ นอกจากนี้ ธุรกิจการผลิตเพื่อส่งออกขยายตัวตามความต้องการจากต่างประเทศ แต่ยังคงมีปัญหาด้านแคลนตู้คอนเทนเนอร์และเซมิคอนดักเตอร์

### ภาคกลาง

ธุรกิจโดยรวมหดตัวเล็กน้อยจากระยะเดียวกันปีก่อน แต่ปรับตัวขึ้นจากไตรมาสก่อน ตามการผ่อนคลายมาตรการควบคุมการแพร่ระบาดของ COVID-19 ในหลายพื้นที่ และนโยบายการเปิดประเทศส่งผลให้กิจกรรมทางเศรษฐกิจทยอยฟื้นตัว โดยเฉพาะภาคการท่องเที่ยว และการค้า ส่วนภาคการผลิตกลับมาผลิตได้ตามปกติ แต่ยังคงกดดันจากปัญหาด้านแคลนตู้คอนเทนเนอร์ และเซมิคอนดักเตอร์ที่ยังไม่คลี่คลาย รวมถึงราคาวัตถุดิบที่สูงขึ้น ขณะที่การแพร่ระบาดของไวรัสสายพันธุ์ Omicron ที่เกิดขึ้นช่วงปลายไตรมาสเริ่มส่งผลกระทบต่อธุรกิจท่องเที่ยว

### ภาคตะวันออกเฉียงเหนือ

ธุรกิจโดยรวมหดตัวจากระยะเดียวกันปีก่อน แต่ปรับตัวขึ้นจากไตรมาสก่อน ตามการผ่อนคลายมาตรการควบคุมการแพร่ระบาดของ COVID-19 นโยบายการเปิดประเทศ และผลของมาตรการภาครัฐที่ช่วยสนับสนุนกำลังซื้อ ทำให้ประชาชนมีความเชื่อมั่นในการใช้จ่ายมากขึ้น เช่นเดียวกับการผลิตเพื่อส่งออกที่ได้รับอานิสงส์จากเศรษฐกิจคู่ค้า และการโยกคำสั่งซื้อมาที่ไทยแทน

### ภาคใต้

ธุรกิจโดยรวมหดตัวเล็กน้อยจากระยะเดียวกันปีก่อน แต่ปรับตัวขึ้นจากไตรมาสก่อน ตามการผ่อนคลายมาตรการควบคุมการแพร่ระบาดของ COVID-19 นโยบายการเปิดประเทศ และโครงการเราเที่ยวด้วยกัน ทำให้ธุรกิจท่องเที่ยวทยอยฟื้นตัว โดยธุรกิจเริ่มจ้างงานเพิ่มขึ้นบ้างและมีการปรับปรุงสถานที่เพื่อรองรับนักท่องเที่ยว นอกจากนี้ ยังส่งผลดีต่อธุรกิจการค้าบางส่วน อย่างไรก็ตาม การฟื้นตัวยังคงระงายไม่ทั่วถึง



# ภาวะและแนวโน้มธุรกิจ ภาคเหนือ

## ภาวะธุรกิจในภาคเหนือ

ภาวะธุรกิจในภาคเหนือในไตรมาสที่ 4 ปี 2564 หดตัวจากระยะเดียวกันปีก่อน แต่ปรับดีขึ้นจากไตรมาสก่อน ตามการผ่อนคลายมาตรการควบคุมและปัจจัยสนับสนุนจากมาตรการภาครัฐ โดยเฉพาะธุรกิจการค้า ธุรกิจบริการ และการท่องเที่ยวที่เริ่มกลับมาดีขึ้น เช่นเดียวกับธุรกิจอสังหาริมทรัพย์ที่ทยอยปรับดีขึ้นจากไตรมาสก่อน ขณะที่ธุรกิจการผลิตเพื่อส่งออกยังขยายตัวได้ต่อเนื่อง ตามการฟื้นตัวของตลาดต่างประเทศ โดยเฉพาะธุรกิจผลิตชิ้นส่วนอิเล็กทรอนิกส์และสินค้าเกษตรแปรรูป แต่ยังคงเผชิญปัญหาขาดแคลนตู้คอนเทนเนอร์และเซมิคอนดักเตอร์

## ภาคบริการและการท่องเที่ยว

ธุรกิจบริการและการท่องเที่ยว หดตัวจากระยะเดียวกันปีก่อน ตามสถานการณ์การแพร่ระบาดของ COVID-19 แต่ปรับดีขึ้นจากไตรมาสก่อน ตามการผ่อนคลายมาตรการควบคุมการแพร่ระบาดของ COVID-19 รวมถึงโครงการกระตุ้นการท่องเที่ยวจากภาครัฐ สะท้อนจากกิจการที่กลับมาเปิดได้มากขึ้น และอัตราการเข้าพักที่เพิ่มสูงขึ้น โดยเฉพาะจังหวัดยอดนิยมของนักท่องเที่ยวไทย อาทิ เชียงใหม่ เชียงราย น่าน แม่ฮ่องสอน และ เพชรบูรณ์ ทั้งนี้ ที่พักรอบนอกของจังหวัดดังกล่าว โดยเฉพาะอำเภอบ่อเกลือ และอำเภอบัวในจังหวัดน่าน ได้รับความนิยมมากขึ้นอย่างชัดเจน ตามพฤติกรรมนักท่องเที่ยวที่เดินทางโดยรถยนต์ส่วนตัว และเน้นการท่องเที่ยวเชิงธรรมชาติมากขึ้น นอกจากนี้ ยังได้รับอานิสงส์จากการเปิดประเทศ ทำให้มีนักท่องเที่ยวต่างชาติเพิ่มขึ้นบ้าง เช่น กลุ่มนักท่องเที่ยวคอรัฟชาวเกาหลีใต้ที่บินเช่าเหมาลำมายังเชียงใหม่ รวมถึงบางส่วนที่เข้ามาผ่านระบบ Test and Go และ Sandbox สำหรับธุรกิจร้านอาหารดีขึ้นจากไตรมาสก่อน ตามการท่องเที่ยวที่ปรับดีขึ้น รวมถึงการอนุญาตให้นั่งดื่มแอลกอฮอล์ในร้านอาหารในพื้นที่นำร่องการท่องเที่ยว

## ภาคการค้าและการบริโภค

ธุรกิจการค้าหดตัวจากระยะเดียวกันปีก่อนตามการแพร่ระบาดของ COVID-19 ประกอบกับรายได้เกษตรกรและเปิดเงินกระตุ้นการบริโภคที่ลดลงกว่าปีก่อน อย่างไรก็ตาม ธุรกิจในค้าปลีกปรับดีขึ้นจากไตรมาสก่อน ตามการผ่อนคลายมาตรการควบคุมการแพร่ระบาดของ COVID-19 ส่งผลให้ความเชื่อมั่นปรับดีขึ้น โดยยอดขายสินค้ากลุ่มเครื่องใช้ไฟฟ้าเพิ่มขึ้นจากผลดีช่วงเทศกาลปลายปี ขณะที่ยอดขายรถยนต์เพิ่มขึ้นเล็กน้อยจากโรงงานผู้ผลิตทยอยส่งมอบรถในบางรุ่นได้ แต่บางรุ่นยังคงล่าช้าเนื่องจากขาดแคลนชิ้นส่วนเซมิคอนดักเตอร์ โดยยอดขายรถกระบะเชิงพาณิชย์ดีขึ้นจากความต้องการขนส่งสินค้าเป็นสำคัญ ขณะที่รถจักรยานยนต์ปรับดีขึ้นจากการที่บริษัทไฟแนนซ์เริ่มผ่อนคลายการให้สินเชื่อสำหรับยอดขายสินค้าอุปโภคบริโภคจากร้านขายของชำปรับเพิ่มขึ้นตามปัจจัยสนับสนุนจากมาตรการภาครัฐที่มีวงเงินเพิ่มขึ้นจากไตรมาสก่อน

## ภาคอสังหาริมทรัพย์และก่อสร้าง

ธุรกิจอสังหาริมทรัพย์หดตัวจากระยะเดียวกันปีก่อน ตามกำลังซื้อที่ยังไม่ฟื้นตัว ประกอบกับสถาบันการเงินเข้มงวดเกณฑ์ความสามารถในการชำระหนี้มากขึ้น อย่างไรก็ตาม ธุรกิจในอสังหาริมทรัพย์ปรับดีขึ้นจากไตรมาสก่อน ตามการผ่อนคลายมาตรการ LTV ที่ช่วยเพิ่มยอดขายได้บางส่วน โดยเฉพาะกลุ่มลูกค้าที่มีรายได้ประจำ ส่วนลูกค้ากลุ่มอาชีพอิสระและภาคการท่องเที่ยวเริ่มทยอยกลับมาเยี่ยมชมโครงการมากขึ้นจากไตรมาสก่อน ขณะที่ปริมาณงานก่อสร้างใหม่ปรับลดลง ทั้งโครงการภาครัฐที่เปิดประมูลใหม่ และการลงทุนในโครงการที่อยู่อาศัยของภาคเอกชนที่ชะลอออกไป เนื่องจากต้องเร่งระบายสต็อกคงค้าง อีกทั้งบางโครงการส่งมอบงานล่าช้ากว่ากำหนดจากการปิดแคมเปญก่อสร้างที่พบการติดขัดในบางพื้นที่ นอกจากนี้ การแข่งขันในกลุ่มผู้พัฒนาโครงการอสังหาริมทรัพย์มีมากขึ้น จากกรณีที่ผู้ประกอบการท้องถิ่นหันไปพัฒนาโครงการขนาดเล็กที่ไม่ต้องขอจัดสรร (ไม่เกิน 9 หลัง) เพิ่มขึ้นมาก โดยเฉพาะจังหวัดเชียงใหม่



## ภาคการผลิตและการส่งออก

ธุรกิจการผลิตเพื่อส่งออกขยายตัวจากระยะเดียวกันปีก่อน และไตรมาสก่อน ธุรกิจผลิตเซรามิกที่เน้นขายตลาดเฉพาะ (Niche Market) ปรับดีขึ้นต่อเนื่องตามความต้องการจากตลาดยุโรป เช่นเดียวกับธุรกิจผลิตเครื่องแต่งกายและสิ่งทอ ยอดส่งออกปรับตัวขึ้นจากรายใหญ่ที่ส่งออกไปยังสหรัฐอเมริกา ธุรกิจผลิตชิ้นส่วนอิเล็กทรอนิกส์และสินค้าเกษตรแปรรูปมียอดคำสั่งซื้อเพิ่มขึ้นต่อเนื่องตามความต้องการจากต่างประเทศโดยเฉพาะสหรัฐอเมริกาและยุโรป ประกอบกับสถานการณ์การขาดแคลนเซมิคอนดักเตอร์เริ่มคลี่คลายในบางหมวดหมู่ที่ผู้ผลิตขยายการผลิตมากขึ้นและเริ่มเน้นการผลิตเพื่อป้อนอุตสาหกรรมยานยนต์ อย่างไรก็ตาม กลุ่มสินค้าอิเล็กทรอนิกส์ด้านอื่น อาทิ สมาร์ทวอตช์ ยังขาดแคลนเซมิคอนดักเตอร์ นอกจากนี้ ยังมีปัญหาขาดแคลนตู้คอนเทนเนอร์ ต้นทุนค่าขนส่งและการเก็บสินค้าที่สูงขึ้น รวมถึงราคาวัตถุดิบยังคงอยู่ในระดับสูง เช่น กลุ่มโลหะและเคมีภัณฑ์ และยังคงต้องติดตามสถานการณ์แพร่ระบาดของไวรัสสายพันธุ์ Omicron และความเข้มงวดของมาตรการควบคุมการแพร่ระบาดในต่างประเทศที่อาจกระทบต่อความต้องการสินค้ากลุ่มสินค้าฟุ่มเฟือย เช่น เครื่องประดับ เครื่องแต่งกายและสิ่งทอ เป็นต้น

## การลงทุนของภาคธุรกิจ

การลงทุนทรงตัวจากระยะเดียวกันปีก่อนและไตรมาสก่อน ส่วนใหญ่ชะลอการลงทุนเพื่อรักษาสภาพคล่องของธุรกิจ อย่างไรก็ตาม บางธุรกิจมีการลงทุนในวงเงินไม่สูง และกระจุกตัวอยู่ในบางสาขาการผลิตรายใหญ่ อาทิ ธุรกิจผลิตเพื่อส่งออกชิ้นส่วนอิเล็กทรอนิกส์ และเครื่องประดับ มีการลงทุนเพิ่ม ทั้งการซื้อเครื่องจักรใหม่เพื่อยุติกำลังการผลิต การลงทุนด้านเทคโนโลยีเพื่อเพิ่มประสิทธิภาพการผลิตและลดต้นทุน ธุรกิจก่อสร้างอสังหาริมทรัพย์ลงทุนในโครงการบ้านแนวราบขนาดเล็ก ธุรกิจโรงแรมที่ปรับปรุงห้องพัก ธุรกิจการค้าตัวแทนจำหน่ายรถยนต์ที่สร้างศูนย์ซ่อมสีและตัวถัง และการปรับปรุงโชว์รูม เป็นต้น

## การจ้างงาน

การจ้างงานเพิ่มขึ้นจากระยะเดียวกันปีก่อนและไตรมาสก่อน ตามการจ้างงานในธุรกิจการผลิตเพื่อส่งออก โดยส่วนใหญ่เป็นการจ้างชั่วคราว แบบจ้างเหมา จ้างรายวัน เพื่อรองรับคำสั่งซื้อที่เพิ่มขึ้น และรับพนักงานประจำที่มีทักษะสามารถทำงานร่วมกับเครื่องจักรได้

ธุรกิจท่องเที่ยวและบริการเริ่มกลับมาเปิดกิจการและรับพนักงานที่หยุดงานโดยไม่รับค่าจ้าง (Leave Without Pay) กลับเข้าทำงานตามภาวะการท่องเที่ยวที่เริ่มฟื้นตัว และในช่วงที่มีลูกค้าใช้บริการมากขึ้น จะจ้างพนักงานชั่วคราวรายวันสำหรับธุรกิจการค้าจ้างงานทรงตัว แต่มีตัวแทนจำหน่ายรถยนต์บางรายที่มีแผนลดพนักงานเพื่อให้เหมาะสมกับปริมาณงานที่ลดลง ขณะที่บางรายมีการจ้างพนักงานขายเพิ่มขึ้นตามรูปแบบการขายที่ปรับเป็นการขายทางออนไลน์มากขึ้น ด้านธุรกิจอสังหาริมทรัพย์จ้างงานทรงตัว บางแห่งลดเวลาทำงานและเงินเดือนตามภาวะธุรกิจ

## ต้นทุนและราคา

ต้นทุนของธุรกิจโดยรวมเพิ่มขึ้นจากระยะเดียวกันปีก่อนและไตรมาสก่อน ธุรกิจการผลิตเพื่อส่งออกมีต้นทุนเพิ่มขึ้นจากค่าขนส่ง ราคาวัตถุดิบ และต้นทุนการเก็บสินค้าเพื่อรอส่งออก ธุรกิจอสังหาริมทรัพย์ ต้นทุนเพิ่มขึ้นจากราคาเหล็กและราคาวัสดุก่อสร้างที่สูงขึ้น และทุกภาคธุรกิจมีต้นทุนจากการป้องกันโรคระบาดตามมาตรการของสาธารณสุขที่เข้มงวด และต้นทุนค่าขนส่งที่เพิ่มขึ้นจากราคาน้ำมันที่สูงขึ้นต่อเนื่อง ทั้งนี้ ธุรกิจส่วนใหญ่ไม่สามารถปรับขึ้นราคาได้ เนื่องจากต้องรักษาความสามารถในการแข่งขัน ยกเว้นธุรกิจผลิตชิ้นส่วนอิเล็กทรอนิกส์ที่ปรับเพิ่มราคาได้ตามความต้องการที่มีอยู่มาก

## แนวโน้ม และปัจจัยที่จะส่งผลกระทบต่อภาคธุรกิจในระยะถัดไป

แนวโน้มภาวะธุรกิจในไตรมาส 1 ปี 2565 คาดว่าขยายตัวเล็กน้อยเมื่อเทียบกับระยะเดียวกันปีก่อน แต่ทรงตัวจากไตรมาสก่อน จากความกังวลต่อสถานการณ์การแพร่ระบาดของไวรัสสายพันธุ์ Omicron ที่อาจมีการยกระดับมาตรการควบคุมการแพร่ระบาด ซึ่งจะส่งผลกระทบต่อรายได้การท่องเที่ยวและบริการ อีกทั้งราคาสินค้าอุปโภคบริโภคที่มีแนวโน้มสูงขึ้นอย่างต่อเนื่องอาจส่งผลกระทบต่อกำลังซื้อของประชาชน แม้มาตรการกระตุ้นเศรษฐกิจของภาครัฐอาจช่วยพยุงกำลังซื้อได้บ้าง ขณะที่สถาบันการเงินยังมีความระมัดระวังในการอนุมัติสินเชื่อภาคอสังหาริมทรัพย์ อย่างไรก็ตาม ภาคการผลิตเพื่อการส่งออก อาทิ ชิ้นส่วนอิเล็กทรอนิกส์ และเกษตรแปรรูปยังคงขยายตัวใกล้เคียงไตรมาสก่อน ตามความต้องการจากต่างประเทศที่เพิ่มขึ้นต่อเนื่อง แต่ยังมีข้อจำกัดด้านอุปทานทั้งปัญหาการขาดแคลนตู้คอนเทนเนอร์ และเซมิคอนดักเตอร์ นอกจากนี้ ราคาวัตถุดิบที่สูงขึ้นยังเป็นปัจจัยกดดันต่อภาคการผลิตด้วย



# ภาวะและแนวโน้มธุรกิจ ภาคตะวันออกเฉียงเหนือ

## ภาวะธุรกิจในภาคตะวันออกเฉียงเหนือ

ภาวะธุรกิจในภาคตะวันออกเฉียงเหนือในไตรมาสที่ 4 ปี 2564 หดตัวจากระยะเดียวกันปีก่อน แต่ปรับดีขึ้นจากไตรมาสก่อน โดยเฉพาะภาคการค้าและการท่องเที่ยวตามการผ่อนคลายมาตรการควบคุมการแพร่ระบาดของ COVID-19 นโยบายการเปิดประเทศ และผลของมาตรการภาครัฐที่ช่วยสนับสนุนกำลังซื้อ ทำให้ประชาชนมีความเชื่อมั่นในการใช้จ่ายมากขึ้น เช่นเดียวกับภาคผลิตเพื่อการส่งออก โดยเฉพาะชิ้นส่วนยานยนต์และอิเล็กทรอนิกส์ ที่ได้รับผลดีจากเศรษฐกิจคู่ค้า และอุปสงค์จากการโยกคำสั่งซื้อ แต่บางส่วนยังเผชิญปัญหาการติดซื้อในโรงงานและการขาดแคลนเซมิคอนดักเตอร์ ขณะที่ภาคอสังหาริมทรัพย์ปรับดีขึ้นเล็กน้อย อย่างไรก็ตาม กำลังซื้อยังอ่อนแอ และสถาบันการเงินยังคงระมัดระวังในการปล่อยสินเชื่อ

## ภาคการค้าและการบริโภค

ธุรกิจภาคการค้าหดตัวจากระยะเดียวกันปีก่อน ตามสถานการณ์การแพร่ระบาดของ COVID-19 แต่ปรับดีขึ้นจากไตรมาสก่อน ตามการผ่อนคลายมาตรการควบคุมการแพร่ระบาดของ COVID-19 และผลของมาตรการภาครัฐ อาทิ บัตรสวัสดิการ และคนละครึ่ง ที่ช่วยพยุงกำลังซื้อหลังเปิดประเทศ ทำให้ประชาชนจับจ่ายใช้สอยมากขึ้น ส่งผลให้ยอดขายสินค้าอุปโภคบริโภค เริ่มปรับดีขึ้น อย่างไรก็ตาม ยอดขายสินค้าฟุ่มเฟือยยังคงหดตัวจากกำลังซื้อของประชาชนที่ยังประปราย ขณะที่ยอดขายสินค้ายานยนต์ในภาพรวมปรับดีขึ้น ตามการฟื้นตัวของสายการผลิตต่อไหลรถจักรยานยนต์ที่กลับมาผลิตได้ หลังจากปัญหาการติดซื้อในโรงงานและปัญหาการขาดแคลนเซมิคอนดักเตอร์ในรถยนต์บางรุ่นที่ถูกล่ามช่วยให้ส่งมอบรถยนต์ได้มากขึ้น และรถยนต์กลุ่มราคาสูงยังขยายตัว โดยมีสถาบันการเงินบางแห่งให้สินเชื่อโดยไม่มีเงินดาวน์ ขณะที่ยอดขายวัสดุก่อสร้าง และยอดขายวัสดุอุปกรณ์ทางการเกษตรยังอยู่ในระดับต่ำ เนื่องจากเผชิญกับปัญหาราคาเหล็กในประเทศที่ยังคงอยู่ในระดับสูง ทำให้ผู้บริโภคชะลอการซื้อ และกำลังซื้อของเกษตรกรได้รับผลกระทบจากราคาสินค้าเกษตรตกต่ำ โดยเฉพาะราคาข้าว

## ภาคการผลิตและการส่งออก

ธุรกิจการผลิตทรงตัวจากระยะเดียวกันปีก่อน โดยคำสั่งซื้อเพิ่มขึ้นต่อเนื่องตามการฟื้นตัวของเศรษฐกิจคู่ค้าเป็นสำคัญ แต่ยังมีปัญหาจุดรั้งบางประการ จาก 1) การติดซื้อในโรงงานส่งผลให้การผลิตในหลายกลุ่มอุตสาหกรรม ทั้งผลิตเพื่อจำหน่ายในประเทศและต่างประเทศหยุดผลิตชั่วคราว 2) ปัญหา Supply Disruption อาทิ การขาดแคลนเซมิคอนดักเตอร์ ทำให้ต้องเลื่อนการส่งมอบสินค้า และส่งผลต่อการตัดสินใจรับคำสั่งซื้อล่วงหน้า 3) กำลังซื้อในประเทศที่อ่อนแอ อย่างไรก็ตาม ธุรกิจการผลิตปรับดีขึ้นเล็กน้อยเทียบกับไตรมาสก่อน โดยกลุ่มผลิตเพื่อส่งออก ฟื้นตัวได้ดี อาทิ ชิ้นส่วนยานยนต์ตามการจำหน่ายรถยนต์เชิงพาณิชย์ที่ดีขึ้น เครื่องแต่งกาย และชิ้นส่วนอิเล็กทรอนิกส์ได้รับอุปสงค์จากการโยกคำสั่งซื้อจากประเทศที่ประกาศล็อกดาวน์ กลุ่มผลิตเพื่อจำหน่ายในประเทศ ปรับดีขึ้นเล็กน้อย อาทิ อาหารสด กลุ่มหมูและไก่แช่แข็ง และเครื่องดื่มที่มีแอลกอฮอล์ จากการผ่อนคลายมาตรการของภาครัฐ ทำให้ร้านค้าสามารถเปิดขายได้ตามปกติ รวมถึงสามารถนั่งดื่มแอลกอฮอล์ที่ร้านค้าได้

## ภาคบริการและการท่องเที่ยว

ธุรกิจบริการและการท่องเที่ยวหดตัวเล็กน้อยจากระยะเดียวกันปีก่อน ตามสถานการณ์การแพร่ระบาดที่ยืดเยื้อ แต่ปรับดีขึ้นจากไตรมาสก่อน ตามการผ่อนคลายมาตรการควบคุมการแพร่ระบาดของ COVID-19 เพิ่มเติม และการเปิดประเทศ โดยธุรกิจโรงแรมมีอัตราการเข้าพักที่ปรับดีขึ้นเฉลี่ยอยู่ที่ร้อยละ 30 จาก Pent-up Demand การจัดกิจกรรมกระตุ้นการท่องเที่ยว งานประเพณี และงานแต่งงานที่เพิ่มขึ้น ประกอบกับได้รับผลบวกจากมาตรการกระตุ้นการท่องเที่ยวของภาครัฐ โดยเฉพาะธุรกิจโรงแรมในพื้นที่ท่องเที่ยวเชิงธรรมชาติ และวัฒนธรรม อาทิ นครราชสีมา บึงกาฬ และบุรีรัมย์ ที่ในช่วงสุดสัปดาห์อัตราการเข้าพักค่อนข้างเต็ม สอดคล้องกับธุรกิจรถโดยสารทยอยปรับดีขึ้น สะท้อนจากจำนวนผู้โดยสารที่กลับมาเดินทางเฉลี่ยร้อยละ 40-50 ต่อคัน จากความเชื่อมั่นในการเดินทางของประชาชนที่เพิ่มขึ้น ทำให้ผู้ประกอบการสามารถเปิดเส้นทางเดินรถระหว่างจังหวัดได้มากขึ้น เช่นเดียวกับธุรกิจร้านอาหารที่ปรับดีขึ้น โดยเฉพาะร้านอาหารในแหล่งท่องเที่ยวที่หลายรายมีรายได้



กลับมาเท่ากับช่วงก่อนการแพร่ระบาดของ COVID-19 จาก การฉีดวัคซีนที่ทำให้ประชาชนมีความเชื่อมั่นในการออกมา ทำกิจกรรมนอกบ้านมากขึ้น อีกทั้ง ส่วนหนึ่งได้รับปัจจัย สนับสนุนจากโครงการคนละครึ่ง ส่วนธุรกิจขนส่งสินค้าปรับ ดัชนีเล็กน้อย ตามการขนส่งสินค้าอุปโภคบริโภคที่ปรับดีขึ้น

## ภาคอสังหาริมทรัพย์และก่อสร้าง

ธุรกิจอสังหาริมทรัพย์หดตัวจากระยะเดียวกันปีก่อน จาก กำลังซื้อที่ยังอ่อนแอ และสถาบันการเงินระมัดระวังใน การปล่อยสินเชื่อ แต่ปรับดีขึ้นเล็กน้อยจากไตรมาสก่อน ตาม ความเชื่อมั่นที่ปรับดีขึ้น จากการผ่อนคลายมาตรการ ควบคุมการแพร่ระบาดของ COVID-19 และการเปิดประเทศ ประกอบกับการผ่อนคลายมาตรการ LTV ในช่วงกลาง ไตรมาส แต่ผลต่อยอดขายค่อนข้างจำกัด โดยผู้ประกอบการ ส่วนใหญ่เน้นระบายสต็อกเดิม และลูกค้าหลักที่ยังพอขายได้ ได้แก่ ข้าราชการ ลูกจ้างประจำ และนักธุรกิจ ด้านธุรกิจ รับเหมาก่อสร้าง หดตัวทั้งงานก่อสร้างภาคเอกชน และ ภาครัฐ ตามการจัดสรรการใช้จ่ายงบประมาณภาครัฐ โดยรวมที่ลดลงจากปีงบประมาณก่อนหน้า โดยเห็น สัญญาณผู้ประกอบการบางรายปรับตัวจากเดิม รับเฉพาะงานสร้างถนนและเน้นงานโครงการขนาดใหญ่ เป็น รับงานก่อสร้างขนาดเล็ก เพื่อให้มีงานทำตลอดปี สำหรับ ธุรกิจพื้นที่ให้เช่าปรับดีขึ้นหลังจากการผ่อนคลายมาตรการ ควบคุมการแพร่ระบาดของ COVID-19 และมาตรการ สนับสนุนกำลังซื้อ อาทิ คนละครึ่ง ช่วยให้ประชาชนมี ความเชื่อมั่นและออกมาใช้จ่าย ส่งผลให้พื้นที่เช่าลักษณะเปิด โล่งพื้นที่ตัวกลับมาใกล้เคียงปกติ ยกเว้นพื้นที่เช่าลักษณะปิดที่ ประชาชนเปลี่ยนพฤติกรรมไปใช้จ่ายผ่านช่องทางออนไลน์ มากขึ้น

## การลงทุนของภาคธุรกิจ

การลงทุนโดยรวมทรงตัวจากระยะเดียวกันปีก่อนและ ไตรมาสก่อน ธุรกิจส่วนใหญ่ชะลอแผนการลงทุนออกไปก่อน เนื่องจากมีความกังวลต่อสถานการณ์แพร่ระบาดของ COVID-19 ที่ยังยืดเยื้อ ขณะที่บางส่วนมีการลงทุนบ้างตาม แผนงานเดิม และการปรับตัวให้สอดคล้องกับสถานการณ์ อาทิ ธุรกิจการค้าเน้นทำตลาดออนไลน์มากขึ้น ยขยายสาขา ให้ครอบคลุมกลุ่มลูกค้าในหลายพื้นที่มากขึ้น รวมทั้งมี การพัฒนาระบบงาน ธุรกิจการผลิต บางแห่งปรับใช้ Automation มากขึ้น เพื่อช่วยลดการติดเชื้อในโรงงาน และ บางแห่งมีแผนลงทุนสร้างโรงงานใหม่ที่เกี่ยวเนื่องกับรถยนต์ ไฟฟ้า สำหรับธุรกิจโรงแรมมีการปรับปรุงซ่อมแซมห้องพัก

เพื่อรองรับนักท่องเที่ยวเมื่อเปิดประเทศ ส่วนธุรกิจ อสังหาริมทรัพย์มีการปรับพื้นที่เช่าให้มีลักษณะเปิดโล่งเพื่อ ลดความเสี่ยงต่อการติดเชื้อ

## การจ้างงาน

การจ้างงานทรงตัวจากระยะเดียวกันปีก่อนและไตรมาสก่อน ธุรกิจส่วนใหญ่ยังคงไม่ปรับลดจำนวนแรงงาน แต่มีนโยบาย ไม่จ้างงานเพิ่มเมื่อมีการลาออก และมีการปรับลักษณะ การจ้างงานเป็นรายวันและรายชั่วโมง อีกทั้ง หันมาใช้ระบบ Automation มากขึ้น อย่างไรก็ตาม ภาคการค้าบางแห่งมี การจ้างพนักงานขายเพิ่มเพื่อรองรับแผนการขยายสาขา ขณะที่ โรงแรมส่วนใหญ่ยกเลิกการใช้มาตรการให้พนักงาน หยุดงานโดยไม่รับค่าจ้าง (Leave Without Pay) อีกทั้งปรับ เป็นการจ้างรายวันและรายชั่วโมงแทนในช่วงที่มีงานเข้ามา

## ต้นทุนและราคา

ต้นทุนโดยรวมเพิ่มขึ้นจากระยะเดียวกันปีก่อน และไตรมาส ก่อน โดยภาคการค้าเพิ่มขึ้นเล็กน้อยจากค่าขนส่ง ตามราคา น้ำมันที่ปรับเพิ่มขึ้น และซัพพลายเออร์มีการปรับเพิ่มราคา สินค้าบางรายการ ภาคการผลิตเพิ่มจากราคาวัตถุดิบ อาหารสัตว์ และค่าขนส่งที่สูงขึ้น รวมทั้งมีค่าใช้จ่ายป้องกันการ แพร่ระบาดของ COVID-19 และโรคระบาดในหมู ธุรกิจ ร้านอาหารเพิ่มจากราคาวัตถุดิบประกอบอาหารที่สูงขึ้น และ ภาคอสังหาริมทรัพย์เพิ่มจากราคาวัสดุก่อสร้างที่ยังสูง ทั้งนี้ ธุรกิจส่วนใหญ่ยังไม่สามารถปรับราคาขายเพิ่มขึ้นได้จาก ภาวะการแข่งขันที่สูง และกำลังซื้อที่ยังประปราย อย่างไรก็ตาม ราคาสินค้าบางอย่างมีสัญญาณปรับเพิ่มขึ้นได้บ้าง อาทิ ราคาหมูจากอุปทานที่ลดลงมากเนื่องจากเกิดโรคระบาดใน หมู และราคาอาหารสัตว์ที่สูงขึ้น

## แนวโน้มและปัจจัยที่จะส่งผลกระทบต่อภาคธุรกิจในระยะถัดไป

แนวโน้มธุรกิจในไตรมาสที่ 1 ปี 2565 คาดว่าขยายตัว เล็กน้อยจากระยะเดียวกันปีก่อน แต่ทรงตัวจากไตรมาสก่อน โดยการผลิตเพื่อส่งออกได้รับอานิสงส์จากอุปสงค์ ต่างประเทศที่ยังมีต่อเนื่อง อย่างไรก็ตาม ความเสี่ยงจาก การระบาดของไวรัสสายพันธุ์ Omicron ส่งผลกระทบต่อ ความเชื่อมั่นของผู้บริโภค ประกอบกับราคาสินค้าอุปโภค บริโภคที่ปรับตัวสูงขึ้นต่อเนื่อง ตั้งแต่ช่วงปลายปี 2564 อาจ ช้ำเติมกำลังซื้อของประชาชนที่ประปรายอยู่ แม้มาตรการ กระตุ้นเศรษฐกิจของภาครัฐอาจช่วยพยุงกำลังซื้อได้บ้าง



# ภาวะและแนวโน้มธุรกิจ ภาคกลาง

## ภาวะธุรกิจภาคกลาง

ภาวะธุรกิจภาคกลางในไตรมาสที่ 4 ปี 2564 หดตัวเล็กน้อยจากระยะเดียวกันปีก่อน แต่ปรับดีขึ้นจากไตรมาสก่อน ตามการผ่อนคลายมาตรการควบคุมการแพร่ระบาดของ COVID-19 และการเปิดประเทศเป็นสำคัญ ส่งผลให้ธุรกิจที่เกี่ยวข้องกับการท่องเที่ยวและบริการ และการค้าขายออนไลน์ แม้รายได้ยังคงต่ำกว่าช่วงภาวะปกติ เช่นเดียวกับธุรกิจอสังหาริมทรัพย์และก่อสร้างที่ถูกกดดันจากการลงทุนที่ฟื้นตัวได้ช้า อย่างไรก็ตาม ธุรกิจในภาคการผลิตขยายตัวตามอุปสงค์ทั้งในและต่างประเทศที่ฟื้นตัว แต่ยังคงเผชิญกับปัญหาขาดแคลนตู้คอนเทนเนอร์และชิปคอนดักเตอร์ที่ยังไม่คลี่คลาย และราคาวัตถุดิบที่สูงขึ้น กระทบการผลิตและต้นทุนของธุรกิจ ขณะที่การส่งผ่านต้นทุนไปยังผู้บริโภคทำได้ค่อนข้างจำกัดจากการแข่งขันสูง และกำลังซื้อที่ยังอยู่ในระดับต่ำ

## ภาคการท่องเที่ยวและบริการ

ธุรกิจท่องเที่ยวและบริการหดตัวเล็กน้อยจากระยะเดียวกันปีก่อน ในเกือบทุกหมวด จากการแพร่ระบาดของ COVID-19 ที่ยังไม่คลี่คลาย กดดันให้กิจกรรมทางเศรษฐกิจฟื้นตัวได้ช้า และซ้ำเติมรายได้ของผู้ประกอบการที่เปราะบาง โดยเฉพาะธุรกิจท่องเที่ยวที่รายได้ยังคงกลับมาไม่ถึงครึ่งหนึ่งเมื่อเทียบกับภาวะปกติ มีเพียงธุรกิจขนส่งสินค้าที่ยังขยายตัวได้ดี ตามการเติบโตของธุรกิจ E-Commerce และการผลิตเพื่อส่งออก อย่างไรก็ตาม ธุรกิจในโดยรวมทยอยปรับดีขึ้นจากไตรมาสก่อน จากอัตราการฉีดวัคซีนที่สูงขึ้น การผ่อนคลายมาตรการควบคุมการแพร่ระบาดของ COVID-19 ต่อเนื่อง การเปิดประเทศตั้งแต่วันที่ 1 พฤศจิกายน 2564 และการเข้าสู่ช่วงฤดูกาลท่องเที่ยวปลายปี ทำให้รายได้ของธุรกิจโรงแรมเริ่มปรับดีขึ้น โดยเฉพาะในจังหวัดใกล้เคียงกรุงเทพฯ ที่ได้รับผลดีจากมาตรการกระตุ้นการท่องเที่ยวของภาครัฐ อาทิ ทิวส์เที่ยวไทย เราเที่ยวด้วยกัน ระยะที่ 3 แม้อัตราการเข้าพักยังอยู่ในระดับต่ำเพียงร้อยละ 20-30 เช่นเดียวกับธุรกิจร้านอาหาร และขนส่งผู้โดยสารที่ทยอยปรับดีขึ้นบ้างตามความมั่นใจในการเดินทางที่เพิ่มขึ้น สะท้อนจากจำนวนเที่ยวบินในประเทศ และยอดใช้จ่ายผ่านบัตรรถไฟฟ้าที่เพิ่มขึ้น อย่างไรก็ตาม การแพร่ระบาดของไวรัสสายพันธุ์ Omicron ในช่วงปลายเดือนธันวาคมส่งผลให้นักท่องเที่ยวบางส่วนชะลอการเดินทางและยกเลิกการจองที่พัก

## ภาคอสังหาริมทรัพย์และก่อสร้าง

ธุรกิจอสังหาริมทรัพย์และก่อสร้างหดตัวจากระยะเดียวกันปีก่อน ตามภาวะเศรษฐกิจที่ชะลอตัวจากการแพร่ระบาดของ COVID-19 ซึ่งส่งผลให้กำลังซื้อทั้งในและต่างประเทศลดลง และการลงทุนฟื้นตัวได้ช้า โดยธุรกิจก่อสร้างหดตัวตามงานก่อสร้างเอกชนที่ลดลง ขณะที่งานก่อสร้างภาครัฐมีเพียงรายใหญ่ที่สามารถแข่งขันประมูลได้ ประกอบกับราคาวัสดุก่อสร้างและค่าแรงที่สูงขึ้นกดดันกำไรของธุรกิจ เช่นเดียวกับธุรกิจพื้นที่ให้เช่าที่รายได้หดตัวตามความต้องการพื้นที่สำนักงานที่ลดลงจากการ Work From Home (WFH) และการแข่งขันด้านราคาที่สูงขึ้น สำหรับธุรกิจอสังหาริมทรัพย์ยังคงหดตัวตามยอดขายคอนโดมิเนียมเป็นสำคัญ โดยเฉพาะกลุ่มซื้อเพื่อเก็งกำไร และนักลงทุนต่างชาติ ขณะที่กลุ่มบ้านแนวราบขยายตัวได้เกือบทุกตลาดในเขตกรุงเทพฯ และปริมณฑล ตามความต้องการพื้นที่ส่วนตัว และแนวโน้มการ WFH ยกเว้นกลุ่มบ้านราคาต่ำกว่า 3-5 ล้านบาท ที่อัตราการปฏิเสธสินเชื่อยังอยู่ในระดับสูง ทั้งนี้ธุรกิจส่วนใหญ่ยังทรงตัวจากไตรมาสก่อน ยกเว้นธุรกิจพื้นที่ให้เช่าสำหรับร้านอาหารและร้านค้าปลีกที่ทยอยปรับดีขึ้น หลังมีการผ่อนคลายมาตรการให้จัดกิจกรรมได้มากขึ้น และธุรกิจก่อสร้างที่ได้รับผลบวกจากการผ่อนคลายมาตรการปิดแคมป์ก่อสร้าง สำหรับการผ่อนคลายมาตรการ LTV ทำให้บรรยากาศเยี่ยมชมโครงการดีขึ้นบ้าง แต่ยังคงระงับยอดขายไม่ได้มากนัก เนื่องจากสถาบันการเงินยังมีระงับการปล่อยสินเชื่อ

## ภาคการค้าและการบริโภค

ธุรกิจการค้าหดตัวเล็กน้อยจากระยะเดียวกันปีก่อน จากกำลังซื้อและรายได้ของผู้บริโภคที่ยังอ่อนแอ สะท้อนจากยอดใช้จ่ายต่อครั้ง (Spending Per Bill) ที่ฟื้นตัวช้า และรายได้ของธุรกิจที่กลับมาเพียงร้อยละ 60-70 เมื่อเทียบกับภาวะปกติ โดยยอดขายสินค้าฟุ่มเฟือยลดลงมาก ยอดขายสินค้าคงทนและกึ่งคงทน เช่น ยานยนต์ จักรยานยนต์ และเฟอร์นิเจอร์ทรงตัวในระดับต่ำ ขณะที่ยอดขายสินค้าออนไลน์ขยายตัวต่อเนื่องจากแนวโน้ม WFH แต่ยังไม่สามารถชดเชยรายได้จากช่องทางปกติได้ทั้งหมด อย่างไรก็ตาม การผ่อนคลายมาตรการควบคุมการแพร่ระบาดของ COVID-19 และการขยายเวลาให้บริการส่งผลให้ภาวะธุรกิจโดยรวมปรับดีขึ้นจากไตรมาสก่อน โดยยอดขายสินค้าอุปโภคบริโภคปรับดีขึ้นเล็กน้อย ตามคำสั่งซื้อในช่วงเทศกาลปลายปี และแรงสนับสนุนจากมาตรการของภาครัฐ โดยเฉพาะในพื้นที่ท่องเที่ยว อาทิ พัทยา หัวหิน

นอกจากนี้ ยอดขายสินค้าคงทนเริ่มปรับดีขึ้นเล็กน้อยตาม การเปิดตัวรถยนต์รุ่นใหม่ และการจัดโปรโมชันงาน Motor Expo ในเดือนธันวาคม

## ภาคการผลิตและส่งออก

ธุรกิจการผลิตขยายตัวจากระยะเดียวกันปีก่อนและไตรมาส ก่อน จากการผ่อนคลายมาตรการควบคุมการแพร่ระบาดของ COVID-19 ทั้งในและต่างประเทศ และปัญหาการติดเชื้อ ในโรงงานที่คลี่คลาย โดยธุรกิจผลิตเพื่อส่งออก อาทิ เครื่องใช้ไฟฟ้า อิเล็กทรอนิกส์ ยานยนต์ บรรจุภัณฑ์ ขยายตัวสอดคล้องกับอุปสงค์ประเทศคู่ค้าที่ฟื้นตัว และผลบวกจากค่าเงินบาทอ่อน ขณะที่ธุรกิจผลิตเพื่อจำหน่าย ในประเทศ อาทิ อาหารสำเร็จรูป เนื้อสัตว์แช่เย็นแช่แข็ง ทรงตัวตามอุปสงค์ที่ยังเปราะบาง แต่เริ่มเห็นคำสั่งซื้อปรับดีขึ้นบ้าง จากกลุ่มร้านอาหารและโรงแรม ภายหลังการเปิดประเทศ อย่างไรก็ตาม การผลิตส่วนใหญ่ยังคงเผชิญกับปัญหาขาดแคลนตู้คอนเทนเนอร์ที่มีแนวโน้มยืดเยื้อขึ้นจากการกลับมาแพร่ระบาดในหลายประเทศ ซึ่งกระทบค่าขนส่งให้สูงขึ้นหลายเท่าตัวจากปีก่อน และบางธุรกิจมีต้นทุนสต็อกสินค้าเพื่อรอส่งออกเพิ่มขึ้น อาทิ ธุรกิจการผลิตบรรจุภัณฑ์ และธุรกิจการผลิตจักรยานยนต์ นอกจากนี้ ยังมีปัญหาขาดแคลนเซมิคอนดักเตอร์ที่ยังไม่คลี่คลายส่งผลกระทบต่อการผลิต ยานยนต์ เครื่องใช้ไฟฟ้า และอิเล็กทรอนิกส์ในบางรุ่น รวมถึงปัญหาต้นทุนวัตถุดิบที่ปรับสูงขึ้นตามราคาสินค้าโภคภัณฑ์ อาทิ เหล็ก น้ำมัน และแป้งสาลี ส่วนวัตถุดิบที่ต้องนำเข้า ต้นทุนเพิ่มขึ้นจากเงินบาทที่อ่อนค่า

## การลงทุนของภาคธุรกิจ

การลงทุนทรงตัวเมื่อเทียบกับระยะเดียวกันปีก่อนและไตรมาส ก่อน โดยส่วนใหญ่เป็นการลงทุนตามแผนเดิม และชะลอการลงทุนโครงการขนาดใหญ่ออกไป ตามรายได้ธุรกิจที่ลดลง และสถานการณ์ที่มีความไม่แน่นอน โดยธุรกิจการผลิตยังคงมีการลงทุนตามแผนประจำปี เช่น การซ่อมบำรุงเครื่องจักร และลงทุน Automation เพื่อเพิ่มประสิทธิภาพการผลิต เช่นเดียวกับธุรกิจอสังหาริมทรัพย์ที่ยังคงเปิดตัวโครงการใหม่ใกล้เคียงเดิม อย่างไรก็ตาม ธุรกิจโรงแรมเริ่มมีการลงทุนเพิ่มขึ้นบ้างตาม การปรับปรุงห้องและระบบภายในเพื่อรองรับการกลับมาเปิดตามปกติ นอกจากนี้ ธุรกิจที่ได้รับผลดีจากการฟื้นตัวของ เศรษฐกิจโลก อาทิ อิเล็กทรอนิกส์ เครื่องใช้ไฟฟ้า บรรจุภัณฑ์ และอาหารแปรรูป มีการลงทุนเพิ่มขึ้น ทั้งขยายกำลังการผลิต และการวิจัยและพัฒนา (R&D) ส่วนธุรกิจผลิตยานยนต์และ จักรยานยนต์ยังมีแผนลงทุนสำหรับรถรุ่นใหม่ และเน้นปรับปรุง สายการผลิตให้มีความยืดหยุ่นรองรับการประกอบรถหลายรุ่น

## การจ้างงาน

การจ้างงานทรงตัวเทียบกับระยะเดียวกันปีก่อน ส่วนใหญ่ไม่มี นโยบายปลดพนักงาน โดยการจ้างงานของธุรกิจการผลิตและการค้าปลีก แม้บางธุรกิจการผลิต เช่น อิเล็กทรอนิกส์ อาหาร และธุรกิจก่อสร้างจะมีปัญหาขาดแคลนแรงงานจากทั้งแรงงาน ต่างชาติและแรงงานไทยที่กลับภูมิลำเนา ทั้งนี้ การจ้างงานปรับดีขึ้น เล็กน้อยจากไตรมาสก่อน ตามธุรกิจโรงแรมที่ทยอยจ้างงานเพิ่ม ตามการเข้าสู่ฤดูกาลท่องเที่ยวและการเปิดประเทศซึ่งส่วนใหญ่เป็นการจ้างพนักงานใหม่และเป็นการจ้างงานชั่วคราวเพื่อให้มีความยืดหยุ่นในการปรับเปลี่ยนจำนวนพนักงานให้เหมาะสมตาม สถานการณ์ที่ยังมีความไม่แน่นอนสูง และธุรกิจการผลิตบางแห่ง จ้างแรงงานรายวันเพิ่มขึ้น สำหรับรายได้แรงงานโดยรวมปรับดีขึ้น ตามธุรกิจโรงแรมและการค้าจากการเพิ่มจำนวนวัน และ ชั่วโมงการทำงานตามการผ่อนคลายมาตรการควบคุมการแพร่ระบาดของ COVID-19 รวมถึงธุรกิจการผลิตที่มีการทำงานล่วงเวลาตามคำสั่งซื้อที่เพิ่มขึ้นและเร่งผลิตเพื่อชดเชยการผลิตที่ ชะลอลงจากปัญหาขาดแคลนชิ้นส่วนในช่วงก่อนหน้า

## ต้นทุนและราคา

ต้นทุนของธุรกิจโดยรวมเพิ่มขึ้นจากปีก่อนและไตรมาสก่อน ทั้งค่าขนส่งจากปัญหาขาดแคลนตู้คอนเทนเนอร์ ค่าเช่าโกดัง สินค้าเพื่อรอส่งออก และราคาวัตถุดิบที่สูงขึ้น อาทิ เหล็ก น้ำมัน และวัสดุก่อสร้าง ซึ่งกดดันต้นทุนในหลายธุรกิจ โดยเฉพาะธุรกิจการผลิตและก่อสร้าง นอกจากนี้ ค่าใช้จ่ายด้านสาธารณสุขเพื่อป้องกันการติดเชื้อในสถานประกอบการ ปรับเพิ่มขึ้นเช่นกัน อาทิ การตรวจ ATK การจัดหาวัคซีนและ จัดเตรียมสถานที่แยกกักตัว ขณะที่การปรับราคาสินค้า สามารถทำได้จำกัด จากภาวะการแข่งขันสูงและกำลังซื้อที่ยังอ่อนแอ โดยเฉพาะธุรกิจอสังหาริมทรัพย์

## แนวโน้มและปัจจัยที่จะส่งผลกระทบต่อภาคธุรกิจในระยะถัดไป

แนวโน้มภาวะธุรกิจในไตรมาสที่ 1 ปี 2565 คาดว่าจะขยายตัว เล็กน้อยจากระยะเดียวกันปีก่อนและไตรมาสก่อน ตามกิจกรรม ทางเศรษฐกิจที่ทยอยฟื้นตัวหลังมีการผ่อนคลายมาตรการ ควบคุมการแพร่ระบาดของ COVID-19 และอัตราการฉีดวัคซีน ที่เพิ่มขึ้น อีกทั้งธุรกิจการผลิตส่วนใหญ่กลับมาผลิต ได้ตามปกติ หลังสามารถควบคุมการติดเชื้อในโรงงานได้ดีขึ้น อย่างไรก็ตาม ยังคงมีปัจจัยเสี่ยงที่ต้องติดตามอย่างใกล้ชิด อาทิ ผลกระทบจากการแพร่ระบาดของไวรัสสายพันธุ์ Omicron ปัญหา Supply Constraint อย่างไรก็ตาม มาตรการกระตุ้น เศรษฐกิจของภาครัฐอาจช่วยพยุงกำลังซื้อได้บ้าง



### ภาวะธุรกิจในภาคใต้

ภาวะธุรกิจในภาคใต้ในไตรมาสที่ 4 ปี 2564 หดตัวเล็กน้อยจากระยะเดียวกันปีก่อน แต่ปรับดีขึ้นจากไตรมาสก่อนตามการผ่อนคลายมาตรการควบคุมการแพร่ระบาดของ COVID-19 และการเปิดประเทศรับนักท่องเที่ยวต่างชาติที่ผ่อนคลายมากขึ้น อย่างไรก็ตาม ธุรกิจยังเผชิญปัจจัยกดดันจากสถานการณ์การแพร่ระบาดที่ยังคงมีอยู่ และกำลังซื้อโดยรวมที่อ่อนแอ ทำให้ภาคการท่องเที่ยวภาคการค้า และธุรกิจอสังหาริมทรัพย์ฟื้นตัวได้ไม่มากนัก ขณะที่ธุรกิจการผลิตเพื่อส่งออกขยายตัวเล็กน้อยตามอุปสงค์ของคู่ค้า แต่ปัญหาการขาดแคลนตู้คอนเทนเนอร์ที่ยังคงยืดเยื้อทำให้ค่าขนส่งสินค้าทางเรืออยู่ในระดับสูงต่อเนื่อง ส่งผลให้คู่ค้าชะลอคำสั่งซื้อออกไป

### ภาคบริการและการท่องเที่ยว

ธุรกิจบริการและการท่องเที่ยวหดตัวจากระยะเดียวกันปีก่อนตามจำนวนนักท่องเที่ยวไทยเป็นสำคัญ แม้มีการผ่อนคลายการเดินทางแต่ในพื้นที่ยังคงมีจำนวนผู้ติดเชื้ออยู่ในระดับสูงทำให้อัตราการเข้าพักน้อยกว่าปีก่อน อย่างไรก็ตาม ธุรกิจบริการและการท่องเที่ยวปรับดีขึ้นจากไตรมาสก่อนบางพื้นที่เริ่มฟื้นตัวแต่ยังคงไม่ทั่วถึงทั้งจังหวัด อีกทั้ง ผลจากโครงการร่นเที่ยวด้วยกันและการเปิดประเทศรับนักท่องเที่ยวที่ผ่อนคลายมากขึ้น ทำให้ในช่วงปลายของไตรมาส จำนวนนักท่องเที่ยวไทยและต่างชาติมีทิศทางเพิ่มขึ้นในแหล่งท่องเที่ยวสำคัญ ธุรกิจโรงแรมในแหล่งท่องเที่ยวทั้งจังหวัดหลักและจังหวัดรองปรับดีขึ้น อัตราการเข้าพักหลายโรงแรมมีทิศทางปรับดีขึ้นในช่วงวันหยุดยาว และยอดจองล่วงหน้าช่วงปีใหม่สูงขึ้น ขณะที่ข่าวการแพร่ระบาดของไวรัสสายพันธุ์ Omicron ยังไม่ส่งผลต่อการยกเลิกการจอง แต่ทำให้ยอดจองใหม่จากทั้งตลาดนักท่องเที่ยวไทยและต่างชาติชะลอลง

### ภาคการผลิตและการส่งออก

ธุรกิจการผลิตและส่งออกขยายตัวเล็กน้อยจากระยะเดียวกันปีก่อนและไตรมาสก่อน โดยธุรกิจสำคัญที่ขยายตัวได้แก่ ธุรกิจยางพาราแปรรูป เนื่องจากอุปสงค์อย่างแท้จริงขยายตัวต่อเนื่องตามการฟื้นตัวของอุตสาหกรรมยานยนต์ เช่นเดียวกับคำสั่งซื้อน้ำยางข้นที่ปรับดีขึ้นตามการผ่อนคลายมาตรการล็อกดาวน์ของมาเลเซียซึ่งเป็นผู้ค้า

หลักและอุปสงค์น้ำยางข้นที่เพิ่มขึ้นในตลาดเอเชียใต้ อาทิ อินเดีย สำหรับธุรกิจไม้ยางแปรรูปขยายตัวเล็กน้อย จากไม้ไฟเบอร์บอร์ดที่ขยายตัวได้ดีในตลาดตะวันออกกลาง ขณะที่ไม้ยางพาราแปรรูปไปจีนได้รับผลกระทบบ้างจากปัญหาขาดแคลนพลังงานในจีน โดยเฉพาะในเดือนตุลาคม 2564 แต่เริ่มมีสัญญาณคลี่คลาย สำหรับอุตสาหกรรมน้ำมันปาล์มดิบขยายตัว จากทั้งปริมาณผลปาล์มและราคาที่สูงขึ้นตามราคาตลาดโลก รวมถึงความต้องการใช้ โดยเฉพาะจากต่างประเทศที่เพิ่มขึ้น อย่างไรก็ตาม อุตสาหกรรมนมมีอย่างทรงตัว โดยกำลังการผลิตเริ่มปรับดีขึ้นตามสถานการณ์การติดเชื้อในโรงงานที่คลี่คลาย เช่นเดียวกับอุตสาหกรรมอาหารทะเลแช่แข็งที่ทรงตัว แม้มีอุปสงค์ที่ค่อนข้างดี แต่ต้นทุนที่เพิ่มสูงขึ้นจากราคาวัตถุดิบ โดยเฉพาะกุ้ง และปลา ประกอบกับปัญหาการขาดแคลนตู้คอนเทนเนอร์เป็นปัจจัยกดดันสำคัญของธุรกิจสำหรับอุตสาหกรรมอาหารทะเลระยองหดตัว ตามคำสั่งซื้อที่ลดลง ส่วนหนึ่งจากอัตราค่าระวางเรือที่อยู่ในระดับสูง โดยเฉพาะฝั่งอเมริกาและยุโรป ทำให้คู่ค้าชะลอคำสั่งซื้อลงมาก

### ภาคการค้าและการบริโภค

ธุรกิจการค้าหดตัวเล็กน้อยจากระยะเดียวกันปีก่อนตามกำลังซื้อที่อ่อนแอ ประกอบกับสถานการณ์การแพร่ระบาดที่ยังไม่แน่นอนทำให้ผู้บริโภคระมัดระวังการใช้จ่าย ยอดขายสินค้าอุปโภคบริโภคหดตัวเล็กน้อย อย่างไรก็ตาม ฟื้นตัวจากมาตรการภาครัฐช่วยพยุงการใช้จ่ายได้บางส่วน โดยเฉพาะธุรกิจท้องถิ่น ร้านค้ารายย่อย และต่อเนื่องไปถึงธุรกิจขายส่ง ขณะที่สินค้าคงทนหดตัวเนื่องจากส่วนใหญ่เป็นสินค้าฟุ่มเฟือย รวมถึงเครื่องใช้ไฟฟ้าบางประเภทที่ขาดแคลนจากปัญหา Supply Disruption อาทิ โทรศัพท์ และ คอมพิวเตอร์ โน้ตบุ๊ก เช่นเดียวกับยอดขายยานยนต์ ที่มีปัญหาขาดแคลนรถส่งมอบทุกประเภท แม้ว่าจะทยอยปรับดีขึ้น แต่การส่งมอบคุณยังล่าช้ากว่าปกติ ด้านยอดขายวัสดุก่อสร้างหดตัวเล็กน้อยตามปริมาณงานก่อสร้างภาพรวมที่หดตัว ทั้งนี้ หากเทียบกับไตรมาสก่อนภาวะธุรกิจการค้าปรับดีขึ้นตามกิจกรรมเศรษฐกิจที่ดีขึ้น โดยมีปัจจัยบวกจาก (1) การกระจายวัคซีนครอบคลุมมากขึ้น (2) พื้นที่ท่องเที่ยวมีจำนวนนักท่องเที่ยวเพิ่มขึ้นทั้งไทยและต่างชาติ (3) การระบาดในจังหวัดของภาคใต้ที่ปรับดีขึ้นตั้งแต่ช่วงกลางไตรมาส



## ภาคอสังหาริมทรัพย์และก่อสร้าง

ธุรกิจอสังหาริมทรัพย์ทรงตัวจากระยะเดียวกันปีก่อนและไตรมาสก่อน ตามกำลังซื้อโดยรวมที่ยังอ่อนแอ ภาระหนี้ที่มีอยู่เดิม และสถาบันการเงินยังคงระมัดระวังการให้สินเชื่อ แม้จะมีการผ่อนคลายมาตรการ LTV แต่ผลต่อยอดการโอนกรรมสิทธิ์บ้านยังไม่มากนัก อย่างไรก็ตาม ความต้องการซื้อบ้านจากกลุ่มรายได้ประจำยังมีอยู่โดยเฉพาะบ้านที่ราคาไม่เกิน 3 ล้านบาท และกลุ่มนักธุรกิจที่สนใจซื้อบ้านราคาสูงกว่า 8 ล้านบาท สำหรับตลาดต่างชาติเริ่มมียอดจองเข้ามาบ้าง ด้านภาคก่อสร้างยังคงพบการติดซื้อในแคมป์ก่อสร้างบางพื้นที่ ส่งผลให้งานก่อสร้างล่าช้ากว่ากำหนด รวมทั้งพบการขาดแคลนแรงงานต่างด้าวและช่างฝีมือ ในบริษัทผู้รับเหมาก่อสร้างบางราย นอกจากนี้ การแข่งขันประมูลงานภาครัฐมีมากขึ้น ขณะที่จำนวนงานก่อสร้างน้อยลง ทั้งนี้ คาดว่าภาวะการแข่งขันจะลดลงหากเศรษฐกิจปรับตัวขึ้นและงานก่อสร้างมีมากขึ้น

## การลงทุนของภาคธุรกิจ

การลงทุนโดยรวมทรงตัวเทียบกับระยะเดียวกันปีก่อนและไตรมาสก่อน ธุรกิจส่วนใหญ่ชะลอการลงทุนขนาดใหญ่จากปัจจัยความไม่แน่นอนของภาวะเศรษฐกิจเป็นสำคัญ อย่างไรก็ตาม บางธุรกิจที่มีศักยภาพเริ่มมีการลงทุนเพิ่มขึ้นเพื่อรองรับความต้องการในอนาคต เช่น ธุรกิจโรงแรมลงทุนปรับปรุงห้องพักและเพิ่มสิ่งอำนวยความสะดวกมากขึ้นหลังจากที่ปิดชั่วคราว และธุรกิจอสังหาริมทรัพย์เริ่มเห็นการขยายโครงการบ้านจัดสรรแนวราบมากขึ้น รวมทั้งธุรกิจการค้าซูเปอร์มาร์เก็ตท้องถิ่นที่ขยายสาขาเพื่อให้ครอบคลุมพื้นที่รอบนอกมากขึ้น สำหรับธุรกิจการผลิตมีการลงทุนเพื่อลดต้นทุนและเพิ่มประสิทธิภาพการผลิต อาทิ โซลาร์เซลล์

## การจ้างงาน

การจ้างงานปรับตัวขึ้นเล็กน้อยเทียบกับระยะเดียวกันปีก่อนและไตรมาสก่อน ตามสถานการณ์การระบาดที่ดีขึ้น ธุรกิจโรงแรมจ้างงานเพิ่มขึ้นแต่ยังระมัดระวังการต่อต้านทุนของธุรกิจ สะท้อนจากการรับพนักงานใหม่ที่เน้นแรงงานจบใหม่ซึ่งสามารถจ่ายค่าจ้างในอัตราที่ต่ำกว่าพนักงานเดิม และการจ้างงานแบบรายสัญญา อาทิ ราย 3 เดือนและรายวัน นอกจากนี้ โรงแรมหลายแห่งยังไม่ได้จ่าย Service Charge ด้านธุรกิจการค้าบางแห่งเริ่มกลับมาจ้างงานช่วงเวลา อย่างไรก็ตาม ปัญหาขาดแคลนแรงงานต่างด้าวยังส่งผลกระทบต่อธุรกิจอสังหาริมทรัพย์และการผลิต โดยพบว่าการแย่งแรงงานต่างด้าวถูกกฎหมายในภาคการผลิตมากขึ้น

เริ่มเห็นการโยกย้ายของแรงงานต่างด้าวไปยังบริษัทที่ให้ค่าแรงสูงกว่า เช่น ย้ายไปอุตสาหกรรมอื่นในพื้นที่หรือย้ายไปทำงานในกรุงเทพฯ และปริมณฑล

## ต้นทุนและราคา

ต้นทุนโดยรวมเพิ่มขึ้นจากระยะเดียวกันปีก่อนและไตรมาสก่อน ธุรกิจการผลิตเพื่อส่งออก ต้นทุนเพิ่มขึ้นตามราคาวัตถุดิบในเกือบทุกอุตสาหกรรม อาทิ ยางพารา ปาล์ม น้ำมัน อาหารทะเล เคมีภัณฑ์ บรรจุภัณฑ์ประเภทกระป๋องที่เพิ่มขึ้นตามราคาเหล็ก และค่าระวางเรือที่ยังอยู่ในระดับสูงจากภาวะขาดแคลนตู้คอนเทนเนอร์ เช่นเดียวกับธุรกิจอสังหาริมทรัพย์และก่อสร้าง ต้นทุนเพิ่มขึ้นตามราคาวัสดุก่อสร้าง อาทิ เหล็ก ปูนซีเมนต์ สีและเคมีภัณฑ์ ธุรกิจการค้า ต้นทุนสินค้าหลายประเภททยอยปรับเพิ่มขึ้น อาทิ กลุ่มสินค้าเด็ก เครื่องใช้ไฟฟ้า และกลุ่มน้ำมันปาล์ม ด้านธุรกิจโรงแรม ต้นทุนเพิ่มขึ้นตามการจ้างงานและค่าใช้จ่ายในการปรับปรุงซ่อมแซม นอกจากนี้ ธุรกิจมีค่าใช้จ่ายด้านสาธารณสุขเพิ่มขึ้นมากจากค่าตรวจหาเชื้อ COVID-19 (ATK) สำหรับการปรับราคาสินค้าทำได้ยาก เนื่องจากกำลังซื้อโดยรวมยังไม่ฟื้นตัว หากปรับราคาคาดว่าจะส่งผลกระทบต่อคำสั่งซื้อของลูกค้า ธุรกิจส่วนใหญ่จึงต้องมีการบริหารต้นทุนหรือยอมลดอัตรากำไรลง

## แนวโน้ม และปัจจัยที่จะส่งผลกระทบต่อภาคธุรกิจในระยะถัดไป

แนวโน้มธุรกิจในปี 2565 คาดว่าขยายตัวเล็กน้อยจากระยะเดียวกันปีก่อน แต่ทรงตัวจากไตรมาสก่อน โดยธุรกิจการผลิตขยายตัวได้เล็กน้อยจากอุปสงค์คู่ค้าที่มีต่อเนื่อง แต่ยังมีปัจจัยกดดันหลายประการ อาทิ ค่าระวางเรือที่อยู่ในระดับสูงคาดว่าจะอย่างน้อยถึงกลางปี 2565 และการขาดแคลนพลังงานของจีน ด้านธุรกิจอสังหาริมทรัพย์ได้รับปัจจัยสนับสนุนจากการขยายเวลามาตรการลดค่าธรรมเนียมการโอนกรรมสิทธิ์และจดจำนองสำหรับบ้านราคาไม่เกิน 3 ล้านบาท และการผ่อนคลายมาตรการ LTV อย่างไรก็ตาม ธุรกิจโดยรวมเผชิญปัจจัยเสี่ยงสำคัญจากการแพร่ระบาดของไวรัสสายพันธุ์ Omicron ที่ยังต้องติดตามผลต่อการฟื้นตัวอย่างใกล้ชิด โดยเฉพาะธุรกิจท่องเที่ยว คาดว่าจะได้รับผลกระทบจากการที่ประชาชนเลื่อนแผนการท่องเที่ยวออกไปจนกว่าสถานการณ์จะดีขึ้น เช่นเดียวกับธุรกิจการค้าที่คาดว่าผู้บริโภคจะยังคงระมัดระวังการใช้จ่าย รวมถึงทิศทางราคาสินค้าที่เร่งสูงขึ้นอาจซ้ำเติมกำลังซื้อโดยรวมที่กำลังทยอยฟื้นตัวให้อ่อนแอลง แม้มาตรการกระตุ้นเศรษฐกิจของภาครัฐอาจช่วยพยุงกำลังซื้อได้บ้าง

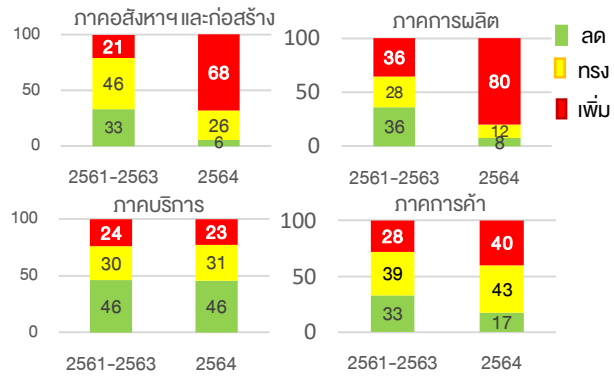


# ประเด็นพิเศษ: การปรับขึ้นราคาสินค้าและบริการของธุรกิจ

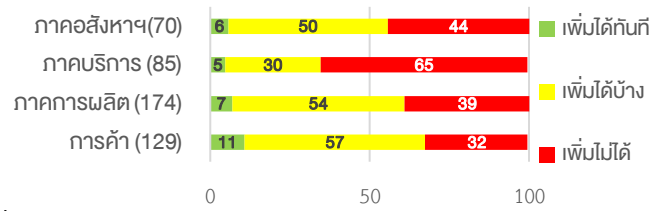
ปี 2564 ต้นทุนของธุรกิจส่วนใหญ่ปรับสูงขึ้นไม่มากนักน้อย จากสาเหตุสำคัญ ได้แก่ ราคาสินค้าโภคภัณฑ์ในตลาดโลกที่เพิ่มขึ้น ค่าขนส่งที่สูงขึ้นหลายเท่าตัวจากปัญหาขาดแคลนตู้คอนเทนเนอร์ ราคาวัตถุดิบหลายประเภททยอยปรับขึ้นจากปัญหา Global Supply Disruption อาทิ เซมิคอนดักเตอร์ เม็ดพลาสติก และทองแดง รวมถึงต้นทุนทางสาธารณสุขที่ทุกธุรกิจต้องแบกรับเพิ่มเติม ซึ่งหากเปรียบเทียบกับช่วง 3 ปีที่ผ่านมา พบว่าสัดส่วนของผู้ประกอบการในภาคการผลิต รวมถึงภาคสังหาริมทรัพย์และก่อสร้างที่เห็นว่าต้นทุนปรับสูงขึ้นในปีเพิ่มขึ้นอย่างมีนัย แต่ความสามารถในการปรับเพิ่มราคาสินค้าของผู้ประกอบการในธุรกิจนี้กลับมีไม่มากนัก จากการแข่งขันที่สูงและกำลังซื้อที่ยังอยู่ในระดับต่ำ ขณะเดียวกันในภาคบริการ แม้เผชิญแรงกดดันด้านต้นทุนที่น้อยกว่า แต่ผู้ประกอบการเกือบร้อยละ 70 เห็นว่าไม่สามารถปรับเพิ่มราคาค่าบริการได้หากต้นทุนเพิ่มขึ้น เนื่องจากสถานการณ์การแพร่ระบาดของโควิดและมาตรการควบคุมที่เข้มงวดส่งผลให้ความต้องการใช้บริการลดลงมาก และเกิดการแข่งขันด้านราคาสูง

การสัมภาษณ์ผู้ประกอบการในโครงการ BLP ช่วงไตรมาส 4 ปี 2564 พบว่า ธุรกิจส่วนใหญ่ไม่สามารถส่งผ่านต้นทุนที่เพิ่มขึ้นไปยังราคาสินค้าและบริการได้ทันที แต่จะแบกรับต้นทุนไว้ระยะหนึ่งก่อนทยอยปรับขึ้นราคา อีกทั้งยังไม่สามารถส่งผ่านต้นทุนได้ทั้งหมด โดยความสามารถในการปรับราคานั้นอยู่กับลักษณะของสินค้าและภาวะการแข่งขันเป็นสำคัญ กลุ่มที่ปรับราคาได้เร็ว ได้แก่ ธุรกิจผลิตอาหารและเครื่องดื่ม และธุรกิจผลิตปิโตรเคมี ที่สามารถปรับราคาสินค้าตามต้นทุนที่เปลี่ยนแปลงตามราคาสินค้าโภคภัณฑ์ในตลาดโลก สำหรับผู้ผลิตสินค้าประเภทอื่น ๆ อาทิ ชิ้นส่วนอิเล็กทรอนิกส์ เครื่องใช้ไฟฟ้า และรถยนต์ มักจะปรับราคาได้ตามรอบเจรจาสัญญาใหม่ หรือออกสินค้ารุ่นใหม่ ส่วนธุรกิจการค้า โรงแรมและร้านอาหารยังเผชิญการแข่งขันสูง สามารถทยอยปรับราคาได้บางส่วน หรือเลือกปรับราคาสินค้าเพียงบางประเภทที่ขายดีเท่านั้น ขณะเดียวกันผู้ประกอบการที่ไม่สามารถปรับราคาได้ จำเป็นต้องปรับตัวด้วยการลดค่าใช้จ่าย ลดโปรโมชั่น หรือบริหารสต็อกสินค้าให้ดียิ่งขึ้น

## ต้นทุนเฉลี่ยต่อหน่วย (Unit cost)



## ความสามารถในการปรับเพิ่มราคาสินค้า



ที่มา: ตัวเลข คือร้อยละของผู้ตอบ และตัวเลขใน ( ) คือจำนวนบริษัท

## ผลกระทบของต้นทุนที่สูงขึ้นต่อการปรับราคาสินค้า/บริการของธุรกิจในระยะ 3 เดือนข้างหน้า

### ปรับราคาได้ทันที

#### ผลิตปิโตรเคมี พลาสติก

- ปรับได้ตามราคาน้ำมันที่สูงขึ้น

#### ผลิตอาหาร

- ปรับได้ตามราคาสินค้าโภคภัณฑ์ อาทิ มันสำปะหลัง น้ำมันปาล์ม
- บางสินค้าส่งผ่านราคาได้จำกัด และผู้บริโภคสามารถปรับไปบริโภคอาหารประเภทอื่นได้ เช่น เนื้อหมู
- ปรับราคาได้ตามรอบคำสั่งซื้อ

### ทยอยปรับราคาได้บ้าง

#### ผลิตอิเล็กทรอนิกส์ ชิ้นส่วนยานยนต์

- เจรจาได้ตามสัญญาซื้อขายกับ Supplier ซึ่งส่งผ่านราคาได้บางส่วน หรือเกือบทั้งหมด

#### ค้าปลีกค้าส่ง

- สินค้าอุปโภคบริโภคบางส่วนปรับราคาได้
- ส่งผ่านราคาได้ไม่เกิน 10-20% ให้แข่งขันได้

#### โรงแรม ร้านอาหาร

- ปรับได้เฉพาะร้านอาหารกลุ่ม Niche
- ทยอยปรับได้มากขึ้นตามฤดูกาลท่องเที่ยว

### ไม่ปรับราคา

#### ผลิตรถยนต์ และจักรยานยนต์

- มีราคากลางกำหนดไว้
- ปรับตัว: ออกรุ่นใหม่

#### ขนส่ง

- บางประเภทถูกควบคุมราคา
- ยังแบกต้นทุนได้ แต่การแข่งขันสูง
- ปรับตัว: ลดค่าใช้จ่ายอื่น ๆ

#### อสังหาริมทรัพย์

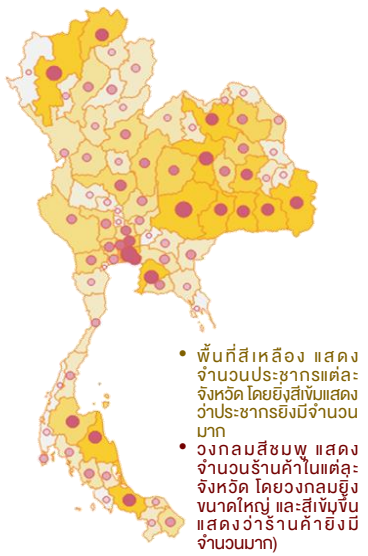
- เน้นขายสต็อกเดิม ต้นทุนเดิม
- ลูกค้าอ่อนไหวต่อราคา โดยเฉพาะตลาดล่าง
- ปรับตัว: กระจายการลงทุนในธุรกิจที่เกี่ยวข้องเนื่องสต็อกวัสดุก่อสร้างเพิ่มขึ้นเพื่อลดต้นทุน

#### ก่อสร้าง

- งานมีการเซ็นสัญญาล่วงหน้า
- ปรับตัว: ควบคุมค่าใช้จ่าย สต็อกวัสดุก่อสร้างเพิ่มขึ้นเพื่อลดต้นทุน

ในสังคมไทยร้านโชห่วยกับชุมชนถือเป็นสิ่งคู่กันมายาวนาน เป็นวิถีชีวิตของคนในพื้นที่ที่มีความคุ้นเคยดูแลพึ่งพาอาศัยกันในการช่วยส่งเสริมเศรษฐกิจในพื้นที่ สะท้อนได้จากจำนวนร้านค้าขายปลีกโชห่วยทั่วประเทศที่มีมากถึง 394,929 แห่ง<sup>1/</sup> โดยกว่าร้อยละ 86 กระจายอยู่ในภูมิภาค โดยเฉพาะพื้นที่ที่มีจำนวนประชากรมากก็จะมีจำนวนร้านค้ามากเช่นกัน และมีจำนวนเพิ่มขึ้นในทุกภาค (รูปที่ 1) นอกจากนี้ร้านโชห่วยก่อให้เกิดการจ้างงาน 637,480 คน<sup>1/</sup> และเป็นช่องทางของทางการในการช่วยเหลือค่าครองชีพให้กับประชาชน โดยเฉพาะผู้มีรายได้น้อย ดังนั้นร้านโชห่วยจึงเป็นธุรกิจที่มีบทบาทสำคัญต่อเศรษฐกิจในภูมิภาคไม่น้อย

รูปที่ 1 แผนที่แสดงการกระจายจำนวนประชากรและร้านค้าในแต่ละจังหวัด<sup>2/</sup>



ที่มา: 1/ สำนักงานส่งเสริมวิสาหกิจขนาดกลางและขนาดย่อม (ก.ค.2564) และ 2/ สำนักงานสถิติแห่งชาติ

การสอบถามผู้ประกอบการที่ดำเนินธุรกิจค้าส่งในภูมิภาค พบว่า ในช่วง 2 ปีที่ผ่านมา ลูกค้านกลุ่มโชห่วยรายใหม่มีจำนวนเพิ่มขึ้นและในส่วนโชห่วยรายเดิมก็มียอดสั่งซื้อสินค้าเพิ่มขึ้น โดยเฉพาะในพื้นที่ภาคตะวันออกเฉียงเหนือ และภาคเหนือ ซึ่งเกิดจาก 3 ปัจจัยสำคัญ ได้แก่



**1. มาตรการภาครัฐที่ดำเนินการผ่านร้านโชห่วยเป็นช่องทางการเข้าถึงสวัสดิการของรัฐบาลและกระตุ้นเศรษฐกิจ โดยเฉพาะในช่วงการระบาดของ COVID-19** มีส่วนช่วยให้ร้านโชห่วยมีลูกค้าเพิ่มขึ้น ทำให้ยอดขายเพิ่มขึ้น อาทิ บัตรสวัสดิการแห่งรัฐ คนละครึ่ง และเราชนะ โดยช่วงที่มีมาตรการฯ จะมีคำสั่งซื้อจากร้านโชห่วยเพิ่มขึ้นอย่างเห็นได้ชัด\*



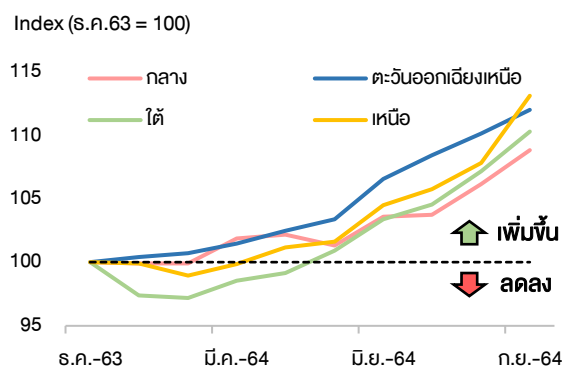
**2. พฤติกรรมผู้บริโภคที่เปลี่ยนไป** จากสถานการณ์การแพร่ระบาดของ COVID-19 ส่งผลให้ประชาชนบางส่วนหันไปซื้อสินค้าจากร้านค้าใกล้บ้าน แทนห้างขนาดใหญ่เหมือนในอดีต เพื่อลดโอกาสความเสี่ยงจากการติดเชื้อ โดยเฉพาะช่วงที่ยอดผู้ติดเชื้อ เพิ่มขึ้นมาก



**3. จำนวนแรงงานคืนถิ่นที่เพิ่มขึ้น** โดยเฉพาะแรงงานที่ได้รับผลกระทบจากการแพร่ระบาดของ COVID-19 อาทิ ภาคตะวันออกเฉียงเหนือมีแรงงานกลับถิ่นราว 800,000 คน\*\* ซึ่งช่วยเพิ่มกำลังซื้อในพื้นที่ นอกจากนี้ โชห่วยยังเปื้อาชีพทางเลือกอีกอาชีพให้กับแรงงานกลุ่มนี้ด้วย

จากสถานการณ์ดังกล่าว **ส่งผลให้ร้านโชห่วยในหลายพื้นที่มีการลงทุน** เช่น ขยายหน้าร้านและสร้างพื้นที่เก็บสินค้า สอดคล้องกับยอดคงค้างสินเชื่อประกอบธุรกิจจากร้านขายของชำที่มีทิศทางเพิ่มขึ้นต่อเนื่องในทุกภาค (รูปที่ 2) อีกทั้ง **ผู้ผลิตสินค้าและนักลงทุนจากส่วนกลาง รวมถึงทางการให้ความสำคัญกับร้านโชห่วยมากขึ้น** เพราะถือเป็นข้อต่อที่ช่วยให้เข้าถึงผู้บริโภคได้มากขึ้น และช่วยเสริมสร้างขีดความสามารถในการแข่งขันให้กับร้านค้าโชห่วยด้วย เช่น ร้านถูกดี ร้านโดนใจ และร้านตัดดาว เป็นต้น รวมถึงโครงการ Smartโชห่วย ของกระทรวงพาณิชย์ ที่เน้นยกระดับขีดความสามารถในการแข่งขัน

รูปที่ 2 การเปลี่ยนแปลงของคงค้างสินเชื่อประกอบธุรกิจร้านขายของชำของธนาคารพาณิชย์และสถาบันการเงินเฉพาะกิจ



ที่มา: ธนาคารแห่งประเทศไทย

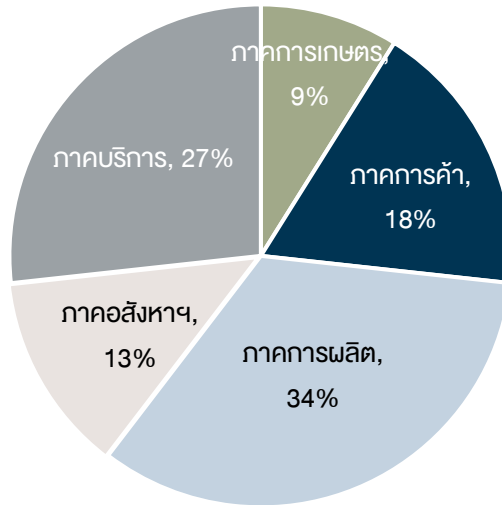


ดังนั้น การฟื้นตัวของโชห่วยที่เกิดขึ้นจะช่วยให้มีการกระจายรายได้โดยเฉพาะธุรกิจขนาดเล็ก และรองรับแรงงานคืนถิ่นในภูมิภาคบางส่วน ซึ่งช่วยประคองเศรษฐกิจในพื้นที่ในช่วงที่ผ่านมา อย่างไรก็ตาม จากการสอบถามความเห็นผู้ประกอบการถึงความยั่งยืนในระยะยาวของการฟื้นตัวธุรกิจนี้ พบว่า การส่งเสริมของภาครัฐและเอกชนที่ดำเนินอยู่มีส่วนช่วยสนับสนุนธุรกิจและยกระดับมาตรฐานเพื่อการแข่งขันระยะยาวได้ในระดับหนึ่ง อย่างไรก็ตาม ยังมีร้านโชห่วยอีกจำนวนมากไม่มียอดสั่งซื้อสินค้าความต้องการการส่งเสริมด้านต่าง ๆ อย่างต่อเนื่องในช่วงส่งผ่านนี้ อาทิ การจัดระบบวางสินค้า การจัดทำบัญชี การใช้เทคโนโลยี และการให้บริการที่ตอบโจทย์ลูกค้ามากขึ้น เช่น เป็นจุด Pick up สินค้า เชื่อมระหว่างการค้า Online กับ Offline เป็นต้น เพราะมาตรการกระตุ้นการบริโภคของภาครัฐในช่วงที่ผ่านมา แม้ช่วยให้ร้านโชห่วยเข้าถึงส่วนแบ่งตลาดได้แต่เป็นเพียงแค่นั้นในระยะสั้น ซึ่งหากสถานการณ์กำลังซื้อของประชาชนกลับสู่ภาวะปกติ การถอนมาตรการกระตุ้นการบริโภคของภาครัฐจะส่งผลกระทบต่อร้านโชห่วยได้ หากร้านโชห่วยไม่สามารถปรับตัวได้เท่าทันการเปลี่ยนแปลง

ที่มา: \* อ่านเพิ่มเติมได้ที่ ประเด็นพิเศษ: มาตรการกระตุ้นการใช้จ่ายของภาครัฐต่อการบริโภคของประชาชนในภูมิภาค เผยแพร่รายงานแนวโน้มธุรกิจไตรมาส 2 ปี 2564 และ \*\* บทความเรื่อง โคविดูลา แรงงานบ้านเฮาสีอีดเกษตรงังได้โดยนายพิฑูร ชมพู นางสาวจิราภรณ์ พันนาพิชชช และนางสาวเพชรลักษณ์ บุญญาคุณากร สำนักงานเศรษฐกิจภูมิภาค สปท.

## ภาคผนวก

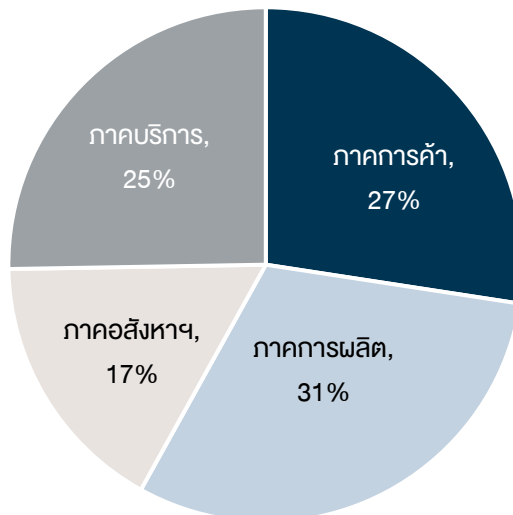
### โครงสร้างระบบเศรษฐกิจไทย



■ ภาคการเกษตร ■ ภาคการค้า ■ ภาคการผลิต ■ ภาคอสังหาริมทรัพย์ ■ ภาคบริการ

ที่มา: สำนักงานสภาพัฒนาการเศรษฐกิจและสังคมแห่งชาติ คำนวณโดย สปท.

### สัดส่วนธุรกิจที่เข้าร่วมโครงการ BLP ไตรมาสที่ 4 ปี 2564



\* ผลสำรวจจากผู้ประกอบการจำนวน 186 ราย ทั่วประเทศ ตั้งแต่วันที่ 1 ตุลาคม – 31 ธันวาคม 2564  
หมายเหตุ: กลุ่มตัวอย่างเน้นภาคธุรกิจเป็นหลัก ซึ่งความเห็นของผู้ประกอบการที่เกี่ยวข้องกับภาคการเกษตร  
ส่วนหนึ่งจะสะท้อนอยู่ในภาคการผลิต อาทิ อุตสาหกรรมเกษตรแปรรูป เป็นต้น



ธนาคารแห่งประเทศไทย  
BANK OF THAILAND

จัดทำโดย

ฝ่ายนโยบายโครงสร้างเศรษฐกิจ

สายนโยบายการเงิน

**Disclaimer:** รายงานฉบับนี้ประมวลจากการสำรวจความคิดเห็นของภาคธุรกิจและหน่วยงานต่าง ๆ ในช่วงไตรมาสที่ 4 ของปี 2564 ซึ่งสะท้อนกิจกรรมเศรษฐกิจที่เกิดขึ้นจริง รวมทั้งสัญญาณเศรษฐกิจบางด้าน จึงอาจไม่สอดคล้องกับเครื่องชี้เศรษฐกิจในระดับมหภาค ทั้งนี้ รายงานนี้แสดงความเห็นของธุรกิจในภาพรวม และไม่จำเป็นต้องสอดคล้องกับความเห็นของธนาคารแห่งประเทศไทย