



ธนาคารแห่งประเทศไทย  
BANK OF THAILAND

ไตรมาสที่ 1/2565



# รายงานแนวโน้มธุรกิจ

## BUSINESS OUTLOOK REPORT



## เกี่ยวกับรายงาน

ธนาคารแห่งประเทศไทย (ธปท.) ตระหนักถึงความสำคัญของข้อมูลและการมีส่วนร่วมของทุกภาคส่วนที่เกี่ยวข้อง ในการกำหนดนโยบายการเงินที่เหมาะสมต่อระบบเศรษฐกิจ จึงริเริ่มโครงการแลกเปลี่ยนข้อมูลเศรษฐกิจและธุรกิจระหว่าง ธปท. กับภาคธุรกิจ และหน่วยงานต่าง ๆ (Business Liaison Program) ตั้งแต่ปี 2547 เป็นต้นมา โดยมีคณะผู้แทนจากทั้ง สำนักงานใหญ่ และ 3 สำนักงานภาค ได้แก่ สำนักงานภาคเหนือ สำนักงานภาคตะวันออกเฉียงเหนือ และสำนักงานภาคใต้ ทำการสัมภาษณ์ทางโทรศัพท์หรือลงพื้นที่เพื่อพบปะและพูดคุยกับผู้ประกอบธุรกิจในสาขาต่าง ๆ รวมถึงสมาคม องค์กร และหน่วยงานของรัฐกว่า 800 แห่งต่อปี เพื่อแลกเปลี่ยนมุมมองและสร้างความรู้ความเข้าใจร่วมกันเกี่ยวกับสถานการณ์ เศรษฐกิจในปัจจุบันและแนวโน้มในระยะต่อไป ทั้งในระดับภาพรวมและระดับธุรกิจ

ธุรกิจที่เข้าร่วมโครงการมีความหลากหลาย ครอบคลุมทั้งธุรกิจขนาดย่อม ขนาดกลาง และขนาดใหญ่ทั่วประเทศ ข้อมูลที่ได้จึงสะท้อนกิจกรรมในภาคเศรษฐกิจจริงมากที่สุด โดย ธปท. จะประมวลข้อมูลที่ได้รับจากผู้ประกอบการ ร่วมกับ ข้อมูลเชิงปริมาณจากเครื่องชี้อื่น ๆ เพื่อวิเคราะห์ภาวะและแนวโน้มเศรษฐกิจให้มีความลุ่มลึกและรอบด้านมากยิ่งขึ้น ซึ่งเป็นประโยชน์ต่อการพิจารณาตัดสินใจนโยบายการเงินของคณะกรรมการนโยบายการเงิน (กนง.) และนโยบายด้านอื่น ๆ ของ ธปท.

ภายใต้โครงการนี้ ธปท. ได้จัดทำ "รายงานแนวโน้มธุรกิจ" ของประเทศและภูมิภาคเป็นรายไตรมาส เพื่อเผยแพร่แก่สาธารณชนผ่านเว็บไซต์ของ ธปท. เป็นประจำในทุกสิ้นเดือนแรกของไตรมาสถัดไป ซึ่ง ธปท. หวังเป็นอย่างยิ่งว่ารายงานฉบับนี้จะช่วยให้ผู้อ่านเข้าใจถึงภาวะและแนวโน้มธุรกิจในภาพรวม ทั้งยังช่วยเป็นเสียงสะท้อนความคิดเห็นและมุมมองของภาคเอกชนต่อการดำเนินนโยบายเศรษฐกิจมหภาคให้แก่หน่วยงานภาครัฐต่าง ๆ ด้วย

### ติดต่อเรา:

#### เศรษฐกิจภาคกลาง

พงศ์ศรินทร์ย์ อัสวชัยโสภณ 0-2356-7148

ณิคนางค์ กุลนาถศิริ 0-2283-6639

#### เศรษฐกิจภาคเหนือ

ก้องภพ ภู่อุวรรณ 0-5393-1112

กุลศล จันทร์แสงศรี 0-5393-1164

ปราณี จิระกิตติเจริญ 0-5393-1155

#### เศรษฐกิจภาคตะวันออกเฉียงเหนือ

เบญจมาศ โคตรหนองบัว 0-4391-3520

ปุกัญญวิษญ์ เศรษฐ์สมบูรณ์ 0-4391-3546

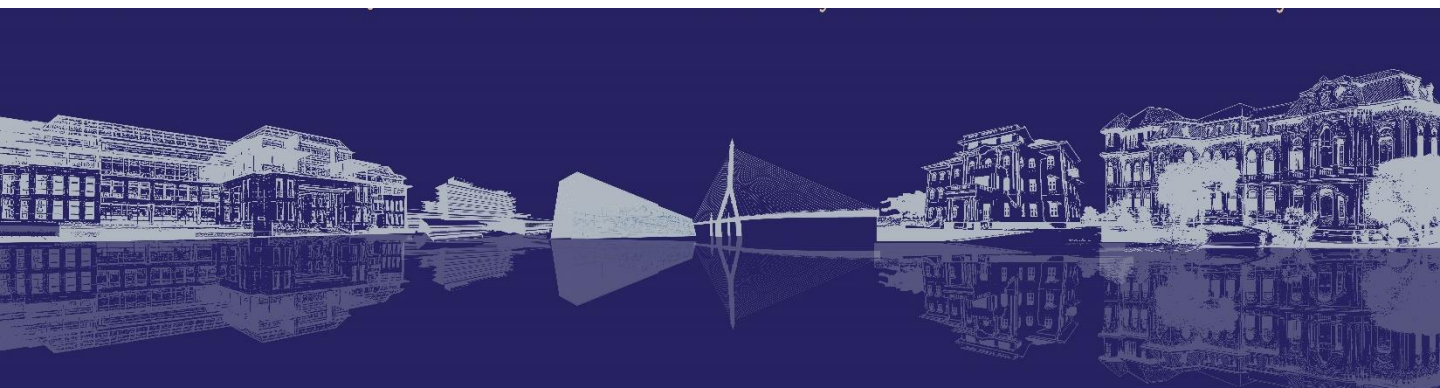
#### เศรษฐกิจภาคใต้

ประจวบ เกลี้ยงเกิด 0-7443-4871

รัชณภัก อินนุกูล 0-7443-4894

# สารบัญ

|   |    |
|---|----|
| สรุปภาพรวมประเทศ  | 1  |
| สรุปภาพรวมภูมิภาค   | 2  |
| ภาวะและแนวโน้มธุรกิจ ภาคเหนือ   | 3  |
| ภาวะและแนวโน้มธุรกิจ ภาคตะวันออกเฉียงเหนือ                                      | 5  |
| ภาวะและแนวโน้มธุรกิจ ภาคกลาง  | 7  |
| ภาวะและแนวโน้มธุรกิจ ภาคใต้   | 9  |
| ประเด็นพิเศษ: ผลกระทบสถานการณ์ความขัดแย้งระหว่างรัสเซียและยูเครนต่อภาคธุรกิจไทย | 11 |
| ประเด็นพิเศษ: แรงกดดันจากราคาสินค้าและบริการต่อการใช้จ่ายของประชาชนในระยะต่อไป  | 12 |
| ภาคผนวก   | 13 |





ธนาคารแห่งประเทศไทย  
BANK OF THAILAND

# สรุปภาพรวมประเทศ

(ผลสำรวจจากผู้ประกอบการทั่วประเทศ ตั้งแต่วันที่ 1 มกราคม – 31 มีนาคม 2565 ซึ่งเป็นช่วงที่เปิดรับนักท่องเที่ยวในรูปแบบ Test & Go แต่เกิดการแพร่ระบาดอีกครั้งในช่วงครึ่งหลังของไตรมาส และเกิดความขัดแย้งระหว่างรัสเซียและยูเครน)

ภาคธุรกิจมองว่า เศรษฐกิจไทยขยายตัวเล็กน้อยจากระยะเดียวกันปีก่อน แต่ทรงตัวจากไตรมาสก่อนหน้า โดยรวมภาคธุรกิจได้รับผลกระทบจากการแพร่ระบาดของ COVID-19 สายพันธุ์ Omicron น้อยกว่าระลอกก่อน

Balance of opinion



### รายได้ภาคการค้า\*

**-3%**

หดตัวเล็กน้อยจากระยะเดียวกันปีก่อน และไตรมาสก่อน ตามกำลังซื้อของผู้บริโภคที่ฟื้นตัวช้า แม้จะมีมาตรการกระตุ้นการบริโภคของภาครัฐช่วยพยุงไว้บางส่วน



### รายได้ภาคการผลิต\*

**38%**

ขยายตัวจากระยะเดียวกันปีก่อน และไตรมาสก่อน ตามอุปสงค์ของประเทศคู่ค้าที่ฟื้นตัวท่ามกลางปัญหาความล่าช้าของการขนส่งทางเรือ การขาดแคลนเซมิคอนดักเตอร์ที่ยังไม่คลี่คลาย ตลอดจนต้นทุนการผลิตปรับสูงขึ้นต่อเนื่อง



### รายได้ภาคอสังหาริมทรัพย์และก่อสร้าง\*

**19%**

ขยายตัวจากระยะเดียวกันปีก่อน แต่ทรงตัวจากไตรมาสก่อน โดยเป็นการฟื้นตัวได้เฉพาะบางกลุ่ม อาทิ บ้านแนวราบราคาสูง ขณะที่สถาบันการเงินยังคงความระมัดระวังในการปล่อยสินเชื่อ



### รายได้ภาคบริการ\*

**18%**

ขยายตัวเล็กน้อยจากระยะเดียวกันปีก่อน และไตรมาสก่อน จากการเปิดรับนักท่องเที่ยวต่างชาติในรูปแบบ Test & Go และอัตราการฉีดวัคซีนที่สูงขึ้น ทั้งนี้ ความขัดแย้งระหว่างรัสเซียและยูเครนส่งผลให้นักท่องเที่ยวบางส่วนยกเลิกหรือชะลอการเดินทางออกไป

\* Balance of opinion : ตัวเลขแสดงสัดส่วนของผู้ที่ตอบว่ารายได้เพิ่มขึ้นลบด้วยสัดส่วนของผู้ที่ตอบว่ารายได้ลดลง เทียบกับระยะเดียวกันปีก่อน

สัดส่วนของผู้ตอบ



### ความเชื่อมั่นทางเศรษฐกิจ

**50%**

คาดว่าเศรษฐกิจปรับดีขึ้น ในอีก 12 เดือนข้างหน้า แต่สัดส่วนของผู้ตอบลดลงจากไตรมาสก่อน เนื่องจากกำลังซื้อที่ยังอ่อนแอ และได้รับปัจจัยกดดันด้านราคาและต้นทุนเพิ่มเติม



### ต้นทุนในการทำธุรกิจ

**87%**

ระบุว่าต้นทุนปรับเพิ่มขึ้น โดยเฉพาะต้นทุนด้านวัตถุดิบ และค่าขนส่งตามความผันผวนของราคาสินค้าโภคภัณฑ์ ที่ถูกซ้ำเติมด้วยสถานการณ์ความขัดแย้งระหว่างรัสเซียและยูเครน รวมถึงค่าใช้จ่ายด้านสาธารณสุข เช่น การจัดหาชุดตรวจ ATK



### ข้อจำกัดในการทำธุรกิจ

**34%**

ระบุว่าการแข่งขันระหว่างธุรกิจภายในประเทศที่รุนแรงขึ้นเป็นอุปสรรคในการดำเนินธุรกิจ หลายบริษัทจึงต้องคิดค้นกลยุทธ์ใหม่อย่างต่อเนื่อง



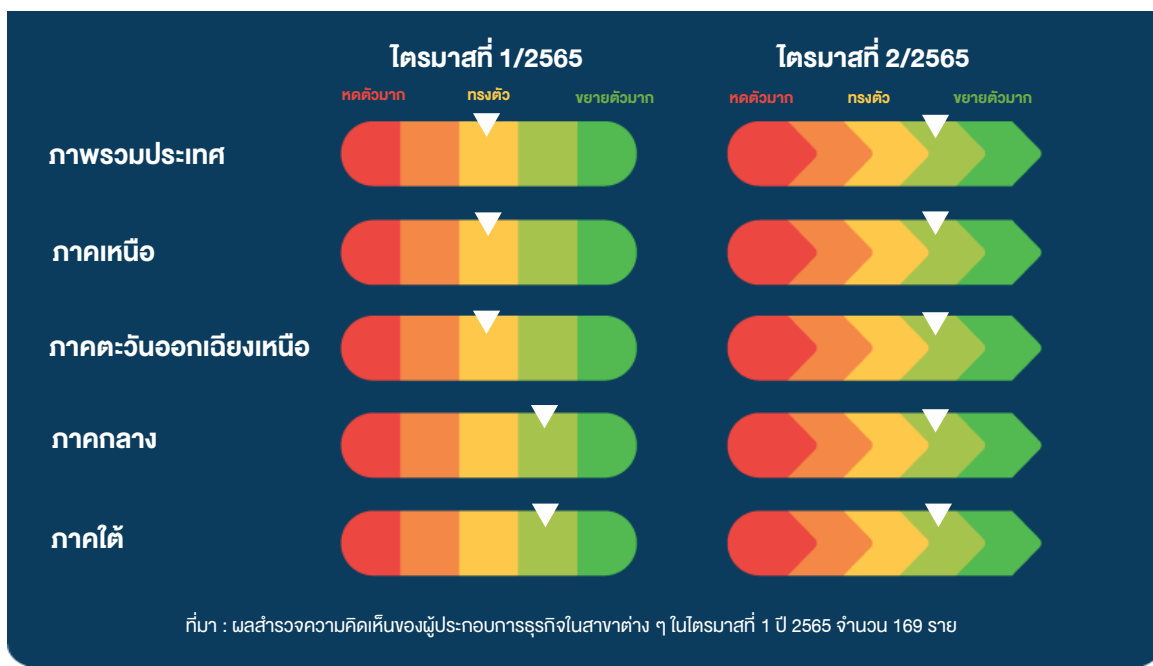
### ข้อจำกัดด้านแรงงาน

**73%**

ระบุว่าไม่จ้างงานเพิ่ม แต่ปัญหาขาดแคลนแรงงานที่มีทักษะพื้นฐานในบางธุรกิจมีแนวโน้มรุนแรงขึ้น ทั้งนี้ ผู้ประกอบการยังเลือกจ้างงานแบบชั่วคราว เพื่อความยืดหยุ่นในการปรับเปลี่ยนจำนวนพนักงานภายใต้สถานการณ์ที่มีความไม่แน่นอนสูง

หมายเหตุ : เหนือแสดงข้อมูล ณ ไตรมาสที่ 4 ปี 2564 เหนือขึ้นและตัวเลขแสดงข้อมูล ณ ไตรมาสที่ 1 ปี 2565

## ภาพรวมธุรกิจและแนวโน้มจากมุมมองของผู้ประกอบการ (เทียบกับระยะเดียวกันปีก่อน)



## เรื่องเด่นในแต่ละภูมิภาคไตรมาสที่ 1 ปี 2565

### ภาคเหนือ

การแพร่ระบาดของ COVID-19 สายพันธุ์ Omicron และค่าครองชีพปรับสูงขึ้น กดดันการฟื้นตัวของภาคการค้า อย่างไรก็ดี ธุรกิจบริการและท่องเที่ยว เริ่มปรับดีขึ้นเล็กน้อย จากการผ่อนคลายมาตรการควบคุมและการเปิดประเทศสหรับนักท่องเที่ยวต่างชาติ ส่วนธุรกิจการผลิตเพื่อส่งออกขยายตัวได้ ตามการฟื้นตัวของตลาดต่างประเทศ แต่ได้รับผลกระทบจากความขัดแย้งระหว่างรัสเซียและยูเครน ทำให้ต้นทุนต่างๆ เช่น ราคาน้ำมัน และวัตถุดิบปรับเพิ่มขึ้น

### ภาคตะวันออกเฉียงเหนือ

ธุรกิจโดยรวมทรงตัวจากระยะเดียวกันปีก่อนและไตรมาสก่อน โดยราคาสินค้าที่เพิ่มขึ้นกำลังซื้อที่ยังอ่อนแอ ประกอบกับการแพร่ระบาดของ COVID-19 สายพันธุ์ Omicron เป็นปัจจัยกดดันต่อการใช้จ่ายใช้สอยของประชาชน อย่างไรก็ดี การผลิตเพื่อส่งออกยังได้รับคำสั่งซื้อต่อเนื่องจากประเทศคู่ค้า แต่ยังคงมีความเสี่ยงจากต้นทุนที่สูงขึ้นจากราคาวัตถุดิบ และค่าขนส่ง

### ภาคกลาง

ธุรกิจโดยรวมขยายตัวเล็กน้อยจากระยะเดียวกันปีก่อน แต่ทรงจากไตรมาสก่อน ธุรกิจในการค้าการผลิตเพื่อส่งออกขยายตัวต่อเนื่องจากไตรมาสก่อน ตามอุปสงค์ประเทศคู่ค้า ธุรกิจที่เกี่ยวข้องกับการท่องเที่ยว รวมถึงธุรกิจในการบริการเริ่มฟื้นตัว หลังประกาศใช้มาตรการ Test & Go และผู้บริโภคลดความกังวลเกี่ยวกับการแพร่ระบาด แต่ผลจากกำลังซื้อที่ยังอ่อนแอ ต้นทุนการผลิตที่สูงขึ้น ตลอดจนความผันผวนของราคาสินค้าวัตถุดิบ และสินค้าโภคภัณฑ์จากความขัดแย้งระหว่างรัสเซียและยูเครนทำให้การฟื้นตัวของภาคธุรกิจเป็นไปอย่างจำกัด

### ภาคใต้

ธุรกิจโดยรวมขยายตัวเล็กน้อยจากระยะเดียวกันปีก่อนและไตรมาสก่อน ตามกิจกรรมทางเศรษฐกิจที่ย่อยฟื้นตัว และมาตรการผ่อนคลายการเปิดประเทศ ซึ่งส่งผลดีต่อธุรกิจท่องเที่ยว ทำให้จำนวนนักท่องเที่ยวเพิ่มขึ้น เช่นเดียวกับธุรกิจการผลิตที่ปรับดีขึ้นตามอุปสงค์จากต่างประเทศ รวมทั้งธุรกิจอสังหาริมทรัพย์ที่มีการลงทุนก่อสร้างโครงการใหม่ สำหรับธุรกิจการค้าประชาชนยังมีระดับการใช้จ่าย อย่างไรก็ดีตาม ต้นทุนวัตถุดิบที่ปรับสูงขึ้น ส่งผลกระทบต่อการผลิต และการดำเนินธุรกิจโดยรวม





# ภาวะและแนวโน้มธุรกิจ ภาคเหนือ

## ภาวะธุรกิจในภาคเหนือ

ภาวะธุรกิจในภาคเหนือในไตรมาสที่ 1 ปี 2565 ทรงตัวจากระยะเดียวกันปีก่อนและไตรมาสก่อน จากการแพร่ระบาดของ COVID-19 สายพันธุ์ Omicron และค่าครองชีพปรับสูงขึ้น กดดันการฟื้นตัวของภาคการค้า อย่างไรก็ตาม ธุรกิจบริการและการท่องเที่ยวเริ่มปรับตัวขึ้นเล็กน้อยจากการผ่อนคลายมาตรการควบคุมและการเปิดประเทศรับนักท่องเที่ยวต่างชาติ ขณะที่ธุรกิจการผลิตเพื่อส่งออกยังขยายตัว โดยเฉพาะธุรกิจผลิตชิ้นส่วนอิเล็กทรอนิกส์และสินค้าเกษตรแปรรูป ตามการฟื้นตัวของตลาดต่างประเทศ แม้จะได้รับผลกระทบจากความขัดแย้งระหว่างรัสเซียและยูเครนที่ทำให้ต้นทุนวัตถุดิบเพิ่มขึ้น

## ภาคบริการและการท่องเที่ยว

ธุรกิจบริการและการท่องเที่ยวขยายตัวจากระยะเดียวกันปีก่อน และดีขึ้นเล็กน้อยจากไตรมาสก่อน จากการผ่อนคลายมาตรการควบคุมการแพร่ระบาดของ COVID-19 ธุรกิจโรงแรมมีอัตราการเข้าพักที่ดีขึ้นในจังหวัดยอดนิยมที่มีแหล่งท่องเที่ยวเชิงธรรมชาติ อาทิ เชียงใหม่ เชียงราย น่าน และเพชรบูรณ์ ส่วนหนึ่งได้รับผลบวกจากมาตรการกระตุ้นการท่องเที่ยวตามโครงการเราเที่ยวด้วยกัน เฟส 4 อีกทั้งปัญหาหมอกควันในปีนี้อาบบางกว่าปีก่อน ทำให้นักท่องเที่ยวไทยยังคงเดินทางเข้ามา โดยเฉพาะในช่วงวันหยุด นอกจากนี้การเปิดประเทศรับนักท่องเที่ยวต่างชาติในรูปแบบ Test & Go ทำให้มีนักท่องเที่ยวต่างชาติเพิ่มขึ้น โดยเฉพาะชาวสิงคโปร์ และมาเลเซียที่มีการเปิดเส้นทางบินตรงมายังภาคเหนือ สำหรับธุรกิจร้านอาหารปรับตัวขึ้นจากไตรมาสก่อน ตามการผ่อนคลายมาตรการควบคุมการแพร่ระบาดของ COVID-19 อย่างไรก็ตาม ตลาดการประชุมสัมมนาและการจัดกิจกรรม อาทิ งานประเพณีและงานแต่งงาน ยังคงได้รับผลกระทบจากการเปลี่ยนรูปแบบการประชุมมาเป็นออนไลน์มากขึ้น และการจำกัดจำนวนผู้เข้าร่วมงานตามมาตรการด้านสาธารณสุข

## ภาคการค้าและการบริโภค

ธุรกิจการค้าหดตัวจากระยะเดียวกันปีก่อน และไตรมาสก่อน จากกำลังซื้อของผู้บริโภคที่ยังไม่ฟื้นตัว และความเชื่อมั่นที่ลดลงตามการแพร่ระบาดของ COVID-19 สายพันธุ์ Omicron ที่รุนแรงขึ้นในพื้นที่เศรษฐกิจสำคัญของภูมิภาค

รวมถึงมาตรการกระตุ้นของภาครัฐ อาทิ โครงการคนละครึ่ง เฟส 4 ที่ทยอยหมดลง ทำให้ผู้บริโภคชะลอการใช้จ่ายมากขึ้น สะท้อนจากการเลือกซื้อสินค้าในราคาโปรโมชันและซื้อสินค้าในปริมาณที่ลดลง ด้านสินค้ากึ่งคงทนทรงตัว แม้ว่าจะมีปัจจัยสนับสนุนจากโครงการช้อปดีมีคืน ขณะที่สินค้าคงทนขยายตัวเล็กน้อย โดยยอดขายรถยนต์ โดยเฉพาะรถกระบะและยอดขายรถจักรยานยนต์ปรับตัวขึ้นตามการขยายตัวของธุรกิจ Food delivery

## ภาคอสังหาริมทรัพย์และก่อสร้าง

ธุรกิจอสังหาริมทรัพย์ขยายตัวเล็กน้อยจากระยะเดียวกันปีก่อน แต่ทรงตัวจากไตรมาสก่อน ธุรกิจอสังหาริมทรัพย์กลุ่มแนวราบยังขยายตัวดี ตามความต้องการที่อยู่อาศัยในกลุ่มผู้บริโภคระดับบน แม้สถาบันการเงินส่วนใหญ่ยังคงชะลอการให้สินเชื่อ อย่างไรก็ตาม สถาบันการเงินบางแห่งเริ่มขยายขอบเขตการให้สินเชื่อครอบคลุมผู้กู้หลากหลายอาชีพมากขึ้น อาทิ กลุ่มผู้ค้าออนไลน์ ทำให้อัตราการปฏิเสธสินเชื่อต่ำลง สำหรับการผ่อนคลายมาตรการ LTV ช่วยกระตุ้นยอดขายได้บางส่วน โดยเฉพาะกลุ่มบ้านหลังที่สองในทำเลใกล้กับที่ทำงาน หรือสถานศึกษา

สำหรับธุรกิจก่อสร้าง โดยเฉพาะกลุ่มที่รับงานโครงการภาครัฐยังคงเผชิญความท้าทายที่ค่อนข้างน่ากังวล ทั้งจากภาวะของการแข่งขันสูง ความผันผวนของราคาวัสดุก่อสร้างและน้ำมันเชื้อเพลิง และภาวะของการลงทุนที่ยังไม่ฟื้นตัว นอกจากนี้ ในช่วงที่ผ่านมา โครงการลงทุนของภาครัฐหลายโครงการในหลายพื้นที่มีการชะลอโครงการออกไป จากปัญหาราคากลางที่ไม่สอดคล้องกับต้นทุนของการก่อสร้าง ทำให้ไม่มีผู้รับเหมาเข้าร่วมการประมูล ขณะเดียวกัน ต้นทุนของการก่อสร้างที่ปรับสูงขึ้นต่อเนื่อง ทำให้ผู้ประกอบการรายเล็กหลายรายต้องปิดกิจการหรือทิ้งงาน

## ภาคการผลิตและการส่งออก

ธุรกิจการผลิตเพื่อส่งออกขยายตัวจากระยะเดียวกันปีก่อน และขยายตัวใกล้เคียงกับไตรมาสก่อนตามการฟื้นตัวของประเทศคู่ค้าเป็นสำคัญ แต่ยังคงเผชิญกับปัญหาด้านอุปทาน อาทิ ต้นทุนวัตถุดิบเพิ่มขึ้น ค่าขนส่งสูงและล่าช้า โดยธุรกิจผลิตสินค้าเกษตรแปรรูป อาทิ โรงงานน้ำตาล และโรงสีข้าวขยายตัวตามวัตถุดิบที่เพิ่มขึ้นจากสภาพอากาศเอื้ออำนวย รวมถึงการเพิ่มพื้นที่เพาะปลูก ธุรกิจผลิตชิ้นส่วนอิเล็กทรอนิกส์มีคำสั่งซื้อจากต่างประเทศเพิ่มขึ้นต่อเนื่อง โดยเฉพาะสหรัฐอเมริกา ยุโรป และญี่ปุ่น การผลิตเครื่องดื่มขยายตัวเพื่อรองรับกิจกรรมทางเศรษฐกิจที่คาดว่าจะมีมากขึ้นหลังผ่อนคลายมาตรการควบคุมการแพร่ระบาดของ COVID-19 ธุรกิจผลิตเส้นไหมขยายเพิ่มขึ้นเพื่อป้อนอุตสาหกรรมเครื่องนุ่งห่มและอาหารเสริมในยุโรปและอินเดีย อย่างไรก็ตาม ความขัดแย้งระหว่างรัสเซียและยูเครนส่งผลกระทบต่อยอดคำสั่งซื้อของกลุ่มผู้ผลิตสินค้าฟุ่มเฟือย อาทิ กลุ่มเครื่องแต่งกาย เครื่องประดับและเซรามิก ให้ชะลอออกไป

## การลงทุนของภาคธุรกิจ

การลงทุนทรงตัวจากระยะเดียวกันปีก่อน และไตรมาสก่อน โดยธุรกิจส่วนใหญ่ชะลอการลงทุน จากความไม่แน่นอนของสถานการณ์การแพร่ระบาดของ COVID-19 มีเพียงบางธุรกิจที่ยังลงทุนแต่ในวงเงินไม่สูง เช่น ธุรกิจโรงแรมลงทุนเครื่องมือและอุปกรณ์รองรับการให้บริการด้านเวชศาสตร์ทางการแพทย์ ปรับปรุงห้องพักและห้องประชุม ธุรกิจการค้าปรับปรุงโชว์รูมและหน้าร้าน พัฒนาลาดออนไลน์ ธุรกิจอสังหาริมทรัพย์ลงทุนในโครงการบ้านแนวราบขนาดเล็ก อย่างไรก็ตาม ธุรกิจผลิตชิ้นส่วนอิเล็กทรอนิกส์ยังมีการลงทุนต่อเนื่อง ทั้งการลงทุนกำลังการผลิต การติดตั้งระบบการจัดการที่เพิ่มประสิทธิภาพการผลิต และระบบ Automation

## การจ้างงาน

การจ้างงานทรงตัวจากระยะเดียวกันปีก่อน แต่เพิ่มขึ้นเล็กน้อยจากไตรมาสก่อน ตามการจ้างงานในธุรกิจการผลิตเพื่อส่งออก แต่ส่วนใหญ่เป็นการจ้างงานแบบชั่วคราว ส่วนการจ้างพนักงานประจำมีแนวโน้มลดลง ตามแผนการใช้ระบบ Automation เพื่อทดแทนแรงงาน อย่างไรก็ตาม ปัญหาการขาดแคลนแรงงานที่มีทักษะควบคุมระบบ Automation วิศวกรที่มีประสบการณ์ และ IT ยังคงเป็นความท้าทายสำคัญของผู้ประกอบการในภาคการผลิต สำหรับธุรกิจท่องเที่ยวและบริการ ธุรกิจการค้า และธุรกิจอสังหาริมทรัพย์ ส่วนใหญ่

ไม่มีนโยบายปลดพนักงานออก แต่ไม่รับพนักงานทดแทนพนักงานที่ลาออก และเน้นให้พนักงานทำงานได้หลากหลายด้านมากขึ้น ขณะที่ปัญหาการขาดแคลนแรงงานกลุ่มที่มีทักษะด้านเทคโนโลยี โดยเฉพาะที่เกี่ยวกับตลาดขายออนไลน์ ทักษะด้านภาษา และทักษะด้านไฟฟ้าและเครื่องกล วิศวกรรมเพิ่มขึ้นตามการขยายตัวของธุรกิจออนไลน์ ในภูมิภาค รวมถึงปัญหาการขาดแคลนแรงงานต่างด้าว ในธุรกิจก่อสร้างที่ยังคงเป็นอุปสรรคสำคัญต่อผู้ประกอบการ

## ต้นทุนและราคา

ต้นทุนของธุรกิจโดยรวมเพิ่มขึ้นจากระยะเดียวกันปีก่อน และไตรมาสก่อน จากความผันผวนของราคาวัตถุดิบและน้ำมันเชื้อเพลิง ธุรกิจการผลิตเพื่อส่งออกมีต้นทุนวัตถุดิบเพิ่มขึ้นมาก อาทิ เหล็ก อะลูมิเนียม ทองแดงและบรรจุภัณฑ์สำหรับการผลิตอาหาร ธุรกิจอสังหาริมทรัพย์เผชิญกับราคาเหล็กและวัสดุก่อสร้างที่ปรับสูงขึ้น ธุรกิจโรงแรมและร้านอาหาร ต้นทุนเพิ่มขึ้นตามราคาอาหารสด ขณะที่ต้นทุนด้านการขนส่ง ทั้งการขนส่งในประเทศและต่างประเทศที่เพิ่มขึ้นส่งผลกระทบต่อผู้ประกอบการเป็นวงกว้าง ทั้งนี้ ธุรกิจส่วนใหญ่ทยอยปรับขึ้นราคาได้เพียงบางส่วน เนื่องจากกำลังซื้อยังอ่อนแอและภาวะของการแข่งขันสูง รวมถึงบางธุรกิจยังเผชิญเรื่องการควบคุมราคาสินค้าของภาครัฐ มีเพียงธุรกิจผลิตชิ้นส่วนอิเล็กทรอนิกส์และสินค้าเกษตรแปรรูปที่สามารถปรับราคาตามต้นทุนที่เพิ่มขึ้นได้ตามความต้องการจากต่างประเทศที่มีอยู่ต่อเนื่อง

## แนวโน้ม และปัจจัยที่จะส่งผลกระทบต่อภาคธุรกิจในระยะถัดไป

แนวโน้มภาวะธุรกิจในไตรมาส 2 ปี 2565 คาดว่าจะขยายตัวเล็กน้อยจากระยะเดียวกันปีก่อน แต่ทรงตัวจากไตรมาสก่อนตามการผ่อนคลายมาตรการควบคุมการแพร่ระบาดของ COVID-19 และมาตรการเปิดรับนักท่องเที่ยวต่างชาติที่จะช่วยสนับสนุนการฟื้นตัวของธุรกิจท่องเที่ยวและบริการ สำหรับธุรกิจการผลิตเพื่อส่งออกยังขยายตัวใกล้เคียงไตรมาสก่อน ตามความต้องการจากต่างประเทศที่มีต่อเนื่อง อย่างไรก็ตาม ความขัดแย้งระหว่างรัสเซียและยูเครนอาจทำให้สถานการณ์การขาดแคลนเซมิคอนดักเตอร์แย่งต้นทุนวัตถุดิบเพิ่มขึ้น รวมถึงปัญหาความผันผวนของราคาน้ำมันเชื้อเพลิงที่จะกระทบต่อผู้ประกอบการเป็นวงกว้าง และซ้ำเติมความเปราะบางของกำลังซื้อผู้บริโภคในระยะถัดไป



# ภาวะและแนวโน้มธุรกิจ ภาคตะวันออกเฉียงเหนือ

## ภาวะธุรกิจในภาคตะวันออกเฉียงเหนือ

ภาวะธุรกิจในภาคตะวันออกเฉียงเหนือในไตรมาสที่ 1 ปี 2565 ทรงตัวจากระยะเดียวกันปีก่อน และไตรมาสก่อน โดยการค้าได้รับผลกระทบจากกำลังซื้อที่ยังอ่อนแอ และภาวะราคาสินค้าและต้นทุนที่สูงขึ้น ด้านการท่องเที่ยวได้รับผลกระทบจากการแพร่ระบาดของ COVID-19 สายพันธุ์ Omicron ส่งผลให้มีการยกเลิกการจองห้องพักบางส่วน ขณะที่ธุรกิจผลิตเพื่อการส่งออกขยายตัว ตามการฟื้นตัวของเศรษฐกิจคู่ค้า และผลของการย้ายคำสั่งซื้อมายังประเทศไทย โดยเฉพาะกลุ่มอิเล็กทรอนิกส์ และชิ้นส่วนยานยนต์ อย่างไรก็ตาม กลุ่มผลิตเพื่อจำหน่ายในประเทศ โดยเฉพาะหมวดอาหารปรับลดลงตามต้นทุนวัตถุดิบที่สูงขึ้น ด้านธุรกิจอสังหาริมทรัพย์ทรงตัว แม้ว่าการผ่อนคลายมาตรการ LTV และยึดอายุมาตรการลดค่าธรรมเนียมโอน และลดจำนองช่วยพยุงยอดขายได้บ้าง

## ภาคการค้าและการบริโภค

ธุรกิจภาคการค้าหดตัวจากระยะเดียวกันปีก่อน และไตรมาสก่อน โดยเฉพาะหมวดสินค้าอุปโภคบริโภคหดตัวสูงตามกำลังซื้อที่ยังอ่อนแอ ภาวะราคาสินค้าและต้นทุนที่สูงขึ้นต่อเนื่องเกือบทุกหมวด รวมทั้งความเชื่อมั่นที่ลดลงจากการแพร่ระบาดของ COVID-19 สายพันธุ์ Omicron ส่งผลให้ประชาชนระมัดระวังการใช้จ่ายมากขึ้น ขณะที่มาตรการกระตุ้นเศรษฐกิจภาครัฐ อาทิ ซ้อปดีมีคืน บัตรสวัสดิการแห่งรัฐ และคนละครึ่ง ช่วยพยุงกำลังซื้อได้บางส่วน สำหรับยอดขายยานยนต์โดยรวมปรับดีขึ้น เช่นเดียวกับยอดขายรถจักรยานยนต์ที่ปรับดีขึ้นจากกระแสธุรกิจ Food delivery ที่เร่งขึ้นในหลายพื้นที่ของภูมิภาค และกำลังซื้อของเกษตรกรบางกลุ่มที่ราคาสินค้าเกษตรปรับดีขึ้นในช่วงที่ผ่านมา อาทิ ยางพารา ปาล์มน้ำมัน อ้อย และมันสำปะหลัง ด้านยอดขายวัสดุก่อสร้างโดยรวมขยายตัวได้บ้างจากปัจจัยด้านราคา และกลุ่มสินค้าประเภทเหล็กและปูนซีเมนต์ ตามอุปสงค์ของเกษตรกรและแรงงานคืนถิ่น เพื่อนำไปซ่อมแซมที่อยู่อาศัย สำหรับยอดขายอุปกรณ์ทางการเกษตร โดยรวมยังทรงตัวในระดับต่ำจากความผันผวนของราคาปุ๋ยเคมีที่ได้รับผลกระทบจากความขัดแย้งระหว่างรัสเซียและยูเครนเป็นสำคัญ

## ภาคการผลิตและการส่งออก

ธุรกิจการผลิตขยายตัวจากระยะเดียวกันปีก่อน และไตรมาสก่อน โดยกลุ่มผลิตเพื่อส่งออกขยายตัว อาทิ การผลิตชิ้นส่วนอิเล็กทรอนิกส์ ชิ้นส่วนยานยนต์ และเสื้อผ้า ตาม (1) การฟื้นตัวของเศรษฐกิจประเทศคู่ค้า (2) การย้ายคำสั่งซื้อจากผู้ผลิตในต่างประเทศที่มีการแพร่ระบาดที่รุนแรง และ (3) การเร่งผลิตเพื่อเพิ่มปริมาณสินค้าคงคลัง ตามความกังวลต่อความผันผวนของราคาวัตถุดิบ การขาดแคลนหรือความล่าช้าของการจัดหาวัตถุดิบ รวมถึงความเสี่ยงจากการหยุดกิจการชั่วคราว หากการแพร่ระบาดของ COVID-19 รุนแรงขึ้น อย่างไรก็ตาม กลุ่มผลิตเพื่อส่งออกยังมีปัจจัยอุดหนุนจากปัญหา Supply Disruption อาทิ การขาดแคลนเซมิคอนดักเตอร์ และปัญหาด้านการขนส่งที่ราคาสูงและล่าช้า ขณะที่กลุ่มผลิตเพื่อจำหน่ายในประเทศปรับลดลงเล็กน้อยตามภาวะต้นทุนวัตถุดิบ อาทิ การผลิตอาหารสัตว์ที่เผชิญกับปัญหาราคาคาต้นทุน กังข้าวโพดเลี้ยงสัตว์ มันสำปะหลัง กากถั่วเหลือง และน้ำมันปาล์ม ส่วนหนึ่งจากสถานการณ์ความขัดแย้งระหว่างรัสเซียและยูเครนที่เป็นผู้ผลิตสำคัญ และปัญหาด้านสภาพอากาศในบราซิล และอาร์เจนตินาที่เป็นผู้ผลิตหลัก ทั้งนี้ ธุรกิจการผลิตทุกหมวดได้รับผลกระทบจากต้นทุนพลังงานและการขนส่งที่สูงขึ้นในช่วงที่ผ่านมา ขณะที่การแพร่ระบาดของ COVID-19 สายพันธุ์ Omicron ส่งผลกระทบต่อภาคการผลิตไม่มากนัก

## ภาคบริการและการท่องเที่ยว

ธุรกิจบริการและการท่องเที่ยวขยายตัวเล็กน้อยจากระยะเดียวกันปีก่อน แต่ทรงตัวจากไตรมาสก่อน โดยการแพร่ระบาดของ COVID-19 สายพันธุ์ Omicron ทำให้มีการยกเลิกการจองห้องพักประมาณร้อยละ 30-40 ในจังหวัดหลักที่มีแหล่งท่องเที่ยว ตั้งแต่ช่วงกลางเดือนมกราคม 2565 เป็นต้นมา อย่างไรก็ตาม จังหวัดที่มีแหล่งท่องเที่ยวเชิงวัฒนธรรมสำคัญ อาทิ ถ้ำนาคาในจังหวัดบึงกาฬ และคำชะโนดในจังหวัดอุดรธานี มีอัตราการเข้าพักเพิ่มขึ้นจากไตรมาสก่อน เช่นเดียวกับจังหวัดเมืองรองอื่นๆ ที่อัตราการเข้าพักเพิ่มขึ้นจากลูกค้ากลุ่มพนักงานขายที่เริ่มเดินทางพบลูกค้า และหน่วยงานภาครัฐที่เริ่มมีการจัดประชุมสัมมนา สอดคล้องกับธุรกิจขนส่งผู้โดยสารที่ทยอยปรับดีขึ้นสะท้อนจากจำนวนผู้โดยสารเฉลี่ยต่อรอบที่มีถึงร้อยละ 50-60 ต่อคัน



ขณะที่ธุรกิจร้านอาหารทรงตัว จากกำลังซื้อที่ยังอ่อนแอ จึงทำให้ธุรกิจร้านอาหารฟื้นตัวได้อย่างจำกัด แม้จะมีมาตรการกระตุ้นการบริโภคภาครัฐ

## ภาคอสังหาริมทรัพย์และก่อสร้าง

ธุรกิจอสังหาริมทรัพย์ขยายตัวเล็กน้อยจากระยะเดียวกันปีก่อน แต่ทรงตัวจากไตรมาสก่อน โดยการผ่อนคลายมาตรการ LTV และการขยายมาตรการลดค่าธรรมเนียมการโอนและจดจำนองมีส่วนช่วยพยุงยอดขายของธุรกิจที่อยู่อาศัยได้บ้าง อย่างไรก็ตาม กำลังซื้อที่อ่อนแอและหนี้ครัวเรือนที่อยู่ในระดับสูง ทำให้สถาบันการเงินยังระมัดระวังการให้สินเชื่อ โดยเฉพาะบ้านระดับราคา 1-3 ล้านบาท ขณะที่ผู้ประกอบการส่วนใหญ่ยังเน้นการระบายอุปทานคงค้าง และเลือกทำตลาดกับกลุ่มที่มีรายได้มั่นคง อาทิ จ้างราชการ ด้านธุรกิจรับเหมาก่อสร้างโดยรวมปรับดีขึ้นเล็กน้อย จากการเร่งส่งมอบโครงการลงทุนภาครัฐในภูมิภาค แต่ผู้ประกอบการมีความกังวลต่อการประมูลงานในระยะข้างหน้า จากความผันผวนของราคาวัสดุก่อสร้าง ขณะที่กลไกการตั้งราคากลางของโครงการภาครัฐยังไม่สามารถสะท้อนความเสี่ยงของความผันผวนด้านราคาได้ทั้งหมด รวมถึงปัญหาการขาดแคลนแรงงานต่างด้าวสำหรับธุรกิจพื้นที่ให้เช่า ยังคงลดค่าเช่าเพื่อช่วยเหลือผู้เช่ารายย่อยในช่วงฟื้นฟูธุรกิจ

## การลงทุนของภาคธุรกิจ

การลงทุนทรงตัวจากระยะเดียวกันปีก่อน และไตรมาสก่อน โดยธุรกิจส่วนใหญ่ยังไม่มีแผนลงทุนในปี นี้ และชะลอการลงทุน จากความกังวลต่อภาวะความผันผวนของต้นทุนสินค้าและภาวะเศรษฐกิจที่ยังไม่ฟื้นตัวดี รวมถึงการแพร่ระบาดของ COVID-19 สายพันธุ์ Omicron ที่รุนแรงขึ้น อย่างไรก็ตาม ธุรกิจการค้าในภูมิภาค มีการลงทุนเพื่อพัฒนาช่องทางกระจายระบบออนไลน์ และพัฒนาระบบสนับสนุนเพื่อรองรับการขยายสาขาไปยังพื้นที่ห่างไกลในภูมิภาค จากกระแสการย้ายถิ่นที่มีมากขึ้น ด้านภาคการผลิตมีการลงทุนเพื่อลดค่าใช้จ่ายด้านพลังงาน และตอบสนองกระแสการผลิตรายยั่งยืน (Environmental, Social, and Governance: ESG) อาทิ ลงทุนติดตั้งระบบ Solar Roof และ Biogas เพื่อเพิ่มสัดส่วนการใช้พลังงานสะอาด ด้านภาคบริการ ธุรกิจโรงแรมมีการลงทุน เพื่อเตรียมพร้อมรับการเปิดเมืองที่จะประกาศให้ COVID-19 เป็นโรคประจำถิ่นในวันที่ 1 กรกฎาคม 2565 สำหรับภาคอสังหาริมทรัพย์มีการลงทุนในพื้นที่เศรษฐกิจสำคัญเพิ่มเพื่อรองรับกระแสการกลับถิ่นฐาน รวมถึงการลงทุนเพื่อรองรับการขยายตัวของเมืองหลังการเปิดใช้เส้นทางรถไฟความเร็วสูงจีน-ลาว

อาทิ ขอนแก่น นครราชสีมา อุบลราชธานี และอุดรธานี สำหรับธุรกิจพื้นที่ให้เช่า มีการปรับปรุงพื้นที่เป็นลักษณะเปิดโล่งมากขึ้น เพื่อลดความเสี่ยงต่อการติดเชื้อของผู้ใช้บริการ

## การจ้างงาน

การจ้างงานโดยรวมทรงตัวจากระยะเดียวกันปีก่อน และไตรมาสก่อน และส่วนใหญ่ยังไม่มียุทธศาสตร์จ้างงานเพิ่มขึ้น ขณะที่หลายธุรกิจเผชิญปัญหาการขาดแคลนแรงงานทักษะพื้นฐานที่เป็นแรงงานต่างด้าว แต่นโยบายการนำเข้าแรงงานยังไม่ชัดเจน ผู้ประกอบการจึงปรับตัวโดยส่งเสริมให้พนักงานหมุนเวียนปฏิบัติงานหลายหน้าที่หรือเพิ่มเงินจูงใจ เพื่อให้แรงงานพัฒนาทักษะและทำงานล่วงเวลามากขึ้น ทั้งนี้ ผู้ประกอบการส่วนใหญ่ยังไม่มีการปรับขึ้นค่าจ้างเพื่อดึงดูดแรงงานใหม่

## ต้นทุนและราคา

ต้นทุนโดยรวมเพิ่มขึ้นมากจากระยะเดียวกันปีก่อน และไตรมาสก่อน จากความผันผวนของต้นทุนวัตถุดิบ โดยเฉพาะอาหารสัตว์ เหล็ก อลูมิเนียม ทองแดง เงิน บัญชีมีน้ำมันเชื้อเพลิง และค่าขนส่ง รวมถึงค่าใช้จ่ายด้านสาธารณสุขเพื่อป้องกันการติดเชื้อในสถานประกอบการ อย่างไรก็ตาม ผู้ประกอบการสามารถส่งผ่านต้นทุนไปยังราคาขายได้อย่างจำกัด เนื่องจากธุรกิจเผชิญภาวะการแข่งขันสูง

## แนวโน้ม และปัจจัยที่จะส่งผลกระทบต่อภาคธุรกิจในระยะถัดไป

แนวโน้มธุรกิจไตรมาสที่ 2 ปี 2565 คาดว่าขยายตัวเล็กน้อยจากระยะเดียวกันปีก่อน แต่ทรงตัวจากไตรมาสก่อน ตามการขยายตัวของเศรษฐกิจในประเทศคู่ค้า และการผ่อนคลายมาตรการควบคุมการแพร่ระบาดของ COVID-19 โดยการผลิตเพื่อส่งออกขยายตัวได้ต่อเนื่องตามคำสั่งซื้อจากต่างประเทศเป็นสำคัญ ภาคการค้า การท่องเที่ยวและการบริการขยายตัวจากช่วงเทศกาลสงกรานต์ที่คาดว่าประชาชนจะมีการเดินทางและใช้จ่ายมากขึ้น รวมถึงมาตรการกระตุ้นการบริโภคที่จะช่วยกระตุ้นการใช้จ่ายในช่วงต้นไตรมาสได้ระดับหนึ่ง อย่างไรก็ตาม ราคาสินค้าและต้นทุนการผลิตที่สูงขึ้น กำลังซื้อของผู้บริโภคที่ยังเปราะบาง ปัญหาขาดแคลนแรงงานในบางธุรกิจ ปัญหา Supply Disruption ความเสี่ยงจากการแพร่ระบาดของ COVID-19 สายพันธุ์ Omicron และผลกระทบจากความขัดแย้งระหว่างรัสเซียและยูเครนเป็นปัจจัยเสี่ยงที่ต้องติดตามอย่างใกล้ชิดในระยะต่อไป



# ภาวะและแนวโน้มธุรกิจ ภาคกลาง

## ภาวะธุรกิจภาคกลาง

ภาวะธุรกิจภาคกลางในไตรมาสที่ 1 ปี 2565 ขยายตัวเล็กน้อยจากระยะเดียวกันปีก่อน แต่ทรงตัวจากไตรมาสก่อน จากผลกระทบของ COVID-19 สายพันธุ์ Omicron ที่รุนแรงน้อยกว่าระลอกก่อน และการเปิดรับนักท่องเที่ยวในรูปแบบ Test & Go เป็นสำคัญ ส่งผลให้ธุรกิจการผลิตเพื่อส่งออก และธุรกิจที่เกี่ยวข้องกับการท่องเที่ยวและบริการฟื้นตัวต่อเนื่อง แต่รายได้ของธุรกิจโดยรวมยังคงต่ำกว่าระดับปกติ ขณะที่ธุรกิจภาคการค้า ธุรกิจอสังหาริมทรัพย์และธุรกิจก่อสร้างทรงตัว ตามกำลังซื้อของผู้บริโภคที่ยังอ่อนแอ และฟื้นตัวได้เฉพาะบางกลุ่ม ทั้งนี้ หลายธุรกิจเผชิญกับความเสี่ยงด้านลบที่เพิ่มขึ้น จากปัญหาค่าขนส่งราคาสูงและล่าช้า ปัญหา Supply disruption ที่รุนแรงขึ้น ความผันผวนของราคาวัตถุดิบและพลังงาน รวมถึงปัญหาการขาดแคลนแรงงานโดยเฉพาะแรงงานทักษะพื้นฐาน

## ภาคการผลิตและส่งออก

ธุรกิจการผลิตขยายตัวจากระยะเดียวกันปีก่อนและไตรมาสก่อน จากสถานการณ์การแพร่ระบาดของ COVID-19 สายพันธุ์ Omicron ที่รุนแรงน้อยกว่าการระบาดระลอกก่อน และส่งผลกระทบต่อวงน้อยกว่าช่วงที่ผ่านมาทั้งในและต่างประเทศ โดยธุรกิจผลิตเพื่อส่งออก อาทิ ชิ้นส่วนอิเล็กทรอนิกส์ ยานยนต์และชิ้นส่วน รวมถึงอาหารแปรรูปขยายตัวต่อเนื่องจากไตรมาสก่อน สอดคล้องกับอุปสงค์ของประเทศคู่ค้าที่ฟื้นตัว ขณะที่อุปสงค์ในประเทศยังทรงตัวตามกำลังซื้อที่ฟื้นตัวอย่างค่อยเป็นค่อยไป อย่างไรก็ตาม ภาคการผลิตโดยรวมยังเผชิญปัญหา Supply disruption การขนส่งสินค้าราคาสูงและล่าช้า รวมถึงความผันผวนของราคาวัตถุดิบและพลังงาน โดยอุตสาหกรรมยานยนต์ อิเล็กทรอนิกส์ และเครื่องใช้ไฟฟ้ายังคงเผชิญกับปัญหาขาดแคลนชิ้นส่วนเซมิคอนดักเตอร์ ขณะที่ความขัดแย้งระหว่างรัสเซียและยูเครน ทำให้ปัญหาต่างๆ มีความรุนแรงและยืดเยื้อขึ้น โดยเฉพาะปัญหาความผันผวนของราคาวัตถุดิบและพลังงาน

## ภาคการท่องเที่ยวและบริการ

ธุรกิจท่องเที่ยวและบริการขยายตัวเล็กน้อยจากระยะเดียวกันปีก่อน แต่ทรงตัวจากไตรมาสก่อน โดยธุรกิจที่พักแรมในพื้นที่ท่องเที่ยวสำคัญมีอัตราการเข้าพักเฉลี่ยดีขึ้น หลังการประกาศใช้นโยบายเปิดรับนักท่องเที่ยวต่างชาติ

ในรูปแบบ Test & Go ขณะที่ผู้บริโภคลดความกังวลต่อการแพร่ระบาดลง ส่งผลต่อธุรกิจขนส่งผู้โดยสารที่จำนวนเที่ยวบินในประเทศเพิ่มขึ้นเล็กน้อย รวมถึงธุรกิจร้านอาหารที่มีผู้ใช้บริการภายในร้านเพิ่มขึ้น อย่างไรก็ตาม รายได้ของธุรกิจยังคงอยู่ต่ำกว่าระดับปกติ และคาดว่าจะต้องใช้เวลาอีก 1-2 ปี รายได้จึงกลับมาใกล้เคียงเดิม สำหรับธุรกิจขนส่งสินค้าและการให้บริการทางการเงินผ่านระบบ e-Payment ยังขยายตัวได้ดีต่อเนื่อง ตามการเติบโตของธุรกิจ e-Commerce และการผลิตเพื่อส่งออก ทั้งนี้ ความขัดแย้งระหว่างรัสเซียและยูเครน และการแพร่ระบาดของ COVID-19 สายพันธุ์ Omicron ที่เร่งสูงขึ้นตั้งแต่ครั้งหลังของเดือนกุมภาพันธ์ส่งผลให้นักท่องเที่ยวบางส่วนยกเลิกการจองที่พักหรือชะลอการเดินทางออกไป โดยเฉพาะในกลุ่มนักท่องเที่ยวรัสเซีย และกลุ่มประเทศสแกนดิเนเวีย

## ภาคการค้าและการบริโภค

ธุรกิจการค้าทรงตัวจากระยะเดียวกันปีก่อน และไตรมาสก่อน จากผลมาตรการกระตุ้นการบริโภคของภาครัฐ อาทิ โครงการช้อปดีมีคืน และโครงการคนละครึ่ง ทำให้สินค้าหมวดอาหารสด และสินค้าอุปโภคบริโภคที่จำเป็นมียอดขายเพิ่มขึ้นบ้างแม้ว่าราคาสินค้าจะปรับสูงขึ้น สำหรับยอดขายสินค้าทั้งคงทนและคงทน เช่น เสื้อผ้า รถจักรยานยนต์และรถยนต์ยังทรงตัวในระดับต่ำ แม้ผู้ประกอบการจะเร่งกระตุ้นยอดขาย สะท้อนกำลังซื้อที่ฟื้นตัวอย่างค่อยเป็นค่อยไป ขณะที่ยอดขายสินค้าออนไลน์ขยายตัวต่อเนื่อง แต่ยังไม่สามารถชดเชยรายได้จากช่องทางปกติได้ทั้งหมด ทั้งนี้ ข้อมูลการสำรวจความคิดเห็นผู้ประกอบการค้าปลีกของสมาคมผู้ค้าปลีกไทย<sup>1</sup> พบว่า ผู้บริโภคมียอดใช้จ่ายต่อครั้ง (Spending Per Bill) ลดลงต่อเนื่อง และเลือกซื้อสินค้าที่มีโปรโมชั่น รวมถึงขนาดสินค้า (Sizing) ที่เล็กลง สะท้อนกำลังซื้อที่ยังอ่อนแอ ขณะที่ราคาสินค้าในหมวดสินค้าจำเป็นที่ปรับสูงขึ้นในช่วงที่ผ่านมาเป็นปัจจัยกดดันการฟื้นตัวของธุรกิจภาคการค้าและการบริโภคในระยะต่อไป

## ภาคอสังหาริมทรัพย์และก่อสร้าง

ธุรกิจอสังหาริมทรัพย์และก่อสร้างทรงตัวจากระยะเดียวกันปีก่อน และไตรมาสก่อน ธุรกิจอสังหาริมทรัพย์กลุ่มแนวราบ โดยเฉพาะบ้านเดี่ยวราคาสูงตั้งแต่ 10 ล้านบาทขึ้นไปในพื้นที่กรุงเทพฯ และปริมณฑลยังขยายตัวได้ดี ตามกระแสความต้องการพื้นที่ส่วนตวงขนาดใหญ่ของกลุ่มผู้บริโภคระดับบน

<sup>1</sup> ดัชนีความเชื่อมั่นผู้ประกอบการค้าปลีก (Retailer Sentiment Index: RSI)

ขณะที่ยอดขายของคอนโดมิเนียมยังคงชะลอลง โดยเฉพาะกลุ่มที่ซื้อเพื่อเก็งกำไรและกลุ่มนักลงทุนต่างชาติ สำหรับอัตราการปฏิเสธสินเชื่อยังคงอยู่ในระดับสูง ทั้งนี้ การผ่อนคลายมาตรการ LTV ทำให้ภาวะธุรกิจอสังหาริมทรัพย์ดีขึ้นบ้าง แต่ไม่มากนัก เนื่องจากกำลังซื้อโดยรวมยังไม่ฟื้นตัว และสถาบันการเงินยังมีระมัดระวังการพิจารณาสินเชื่อ

สำหรับธุรกิจก่อสร้างมีเพียงรายใหญ่ที่ยังสามารถรักษาอัตราการเติบโตได้และเกือบทั้งหมดเป็นกลุ่มที่รับงานภาครัฐเป็นสำคัญ โดยปัจจัยเสี่ยงของธุรกิจ คือ ความผันผวนของราคาวัสดุก่อสร้างและน้ำมันเชื้อเพลิง รวมถึงภาวะของการลงทุนที่ยังไม่ฟื้นตัว ด้านธุรกิจพื้นที่ให้เช่าแม่พื้นที่ให้เช่าสำหรับร้านอาหารและร้านค้าปลีกในห้างสรรพสินค้าทยอยปรับดีขึ้นเล็กน้อยหลังมีการผ่อนคลายมาตรการควบคุมการแพร่ระบาด และอนุญาตให้จัดกิจกรรมได้มากขึ้น แต่รายได้จากการให้เช่าพื้นที่สำนักงานกลับหดตัวตามอุปสงค์ที่ลดลงจากการ Work from home และการเฟ้นงเงินด้านราคาที่สูงขึ้น

### การลงทุนของภาคธุรกิจ

การลงทุนปรับดีขึ้นเล็กน้อยจากระยะเดียวกันปีก่อน และไตรมาสก่อน โดยส่วนใหญ่เป็นการลงทุนตามแผนงานของปีก่อนหรือโครงการต่อเนื่อง อาทิ การปรับปรุงระบบการผลิตเพื่อรองรับเทคโนโลยีใหม่ หรือระบบ Automation การขยายคลังสินค้า รวมถึงการลงทุนศูนย์ทดสอบผลิตภัณฑ์ และการวิจัยและพัฒนา (R&D) ทั้งนี้ การลงทุนส่วนใหญ่ยังจำกัดอยู่ในกลุ่มผู้ผลิตเพื่อการส่งออก โดยเฉพาะผู้ผลิตชิ้นส่วนอิเล็กทรอนิกส์ เครื่องใช้ไฟฟ้า บรรจุกภัณฑ์ และอาหารแปรรูป สำหรับธุรกิจในภาคการค้ามีการขยายสาขาเพิ่มขึ้นบ้าง แต่เป็นสาขาที่มีขนาดเล็กลงเพื่อให้เข้าถึงกลุ่มลูกค้าในแหล่งชุมชน ขณะที่ธุรกิจอสังหาริมทรัพย์มีการเปิดตัวโครงการใหม่ โดยเน้นกลุ่มบ้านแนวราบที่มีราคาสูงเป็นสำคัญ

### การจ้างงาน

การจ้างงานทรงตัวจากระยะเดียวกันปีก่อน และไตรมาสก่อน แต่ปัญหาขาดแคลนแรงงานมีแนวโน้มรุนแรงขึ้น จากการที่หลายธุรกิจทยอยกลับมาเปิดให้บริการ ขณะที่แรงงานส่วนใหญ่ โดยเฉพาะแรงงานต่างด้าวที่ย้ายกลับถิ่นฐาน และยังไม่กลับเข้าสู่ตลาดแรงงาน ทำให้ช่วงที่ผ่านมาเห็นการดึงแรงงานระหว่างอุตสาหกรรมด้วยการปรับเพิ่มค่าแรงหรือเบี่ยงขึ้นเพื่อจูงใจ แต่ยังคงจำกัดอยู่เฉพาะในบางธุรกิจ เช่น กลุ่มอาหารแปรรูป ชิ้นส่วนอิเล็กทรอนิกส์ และธุรกิจที่เกี่ยวข้องกับการท่องเที่ยว อย่างไรก็ตาม การจ้างงานใหม่เป็นการจ้างงานแบบชั่วคราว (ทั้งแบบ Part-time และ Outsource) เพื่อให้ความยืดหยุ่นใน

การปรับเปลี่ยนจำนวนพนักงานให้เหมาะสมกับสถานการณ์ที่มีความไม่แน่นอนสูง สำหรับกลุ่มแรงงานที่มีอยู่เดิมเน้นการเพิ่มทักษะให้ทำงานได้หลากหลายมากขึ้น (Multitasking) สำหรับรายได้แรงงานโดยรวมปรับดีขึ้น ตามการเพิ่มของจำนวนวันและชั่วโมงการทำงาน หลังคำสั่งซื้อเพิ่มขึ้นและการเร่งผลิตเพื่อชดเชยการผลิตที่ชะลอลงจากปัญหา Supply disruption ในช่วงก่อนหน้า รวมถึงภาวะการท่องเที่ยวที่ปรับดีขึ้น

### ต้นทุนและราคา

ต้นทุนของธุรกิจโดยรวมเพิ่มขึ้นจากปีก่อน และไตรมาสก่อน โดยธุรกิจในภาคการผลิตและก่อสร้างได้รับผลกระทบด้านต้นทุนมากกว่าธุรกิจอื่น โดยต้นทุนที่เพิ่มขึ้นส่วนใหญ่มาจากการเพิ่มขึ้นของค่าขนส่ง ค่าเช่าโกดังสินค้าเพื่อรอส่งออก ความผันผวนของราคาวัตถุดิบและพลังงาน และต้นทุนด้านสาธารณสุข อาทิ ชุดตรวจ ATK และค่าวัคซีนทางเลือก อย่างไรก็ตาม ธุรกิจส่วนใหญ่ยังไม่มีแนวโน้มปรับขึ้นราคาหรือปรับราคาได้อย่างจำกัด เนื่องจากภาวะการแข่งขันสูงขึ้นท่ามกลางกำลังซื้อที่อ่อนแอ ทั้งนี้ ผู้ประกอบการส่วนใหญ่มักมีการใช้กลยุทธ์ด้านการขายแทนการปรับราคา อาทิ การปรับลดปริมาณและคุณภาพสินค้า การลดโปรโมชันส่งเสริมการขาย รวมถึงการออกสินค้ารุ่นใหม่ที่สามารถตั้งราคายกให้สูงขึ้นได้ โดยธุรกิจส่วนใหญ่คาดว่าจะยังสามารถแบกรับต้นทุนได้อีกประมาณ 3-6 เดือน ขึ้นอยู่กับความผันผวนของราคาวัตถุดิบต้นน้ำ ค่าขนส่ง และราคาพลังงาน

### แนวโน้มและปัจจัยที่จะส่งผลกระทบต่อภาคธุรกิจในระยะถัดไป

แนวโน้มภาวะธุรกิจในไตรมาสที่ 2 ปี 2565 คาดว่าจะขยายตัวเล็กน้อยจากระยะเดียวกันปีก่อน แต่ทรงตัวจากไตรมาสก่อน จากภาวะเศรษฐกิจของประเทศคู่ค้าที่ดีขึ้น การผ่อนคลายมาตรการควบคุมการแพร่ระบาดของ COVID-19 ภายในประเทศ และนโยบายเปิดรับนักท่องเที่ยวต่างชาติ ขณะที่ปัจจัยเสี่ยงด้านลบยังคงน่ากังวล โดยเฉพาะ (1) กำลังซื้อของผู้บริโภคที่ยังไม่ฟื้นตัวในช่วงที่มาตรการกระตุ้นเศรษฐกิจของภาครัฐทยอยหมดลงและปัญหาค่าครองชีพสูง (2) ความผันผวนของราคาวัตถุดิบและพลังงาน (3) การแพร่ระบาดของ COVID-19 สายพันธุ์ Omicron (4) ปัญหาการขาดแคลนแรงงาน โดยเฉพาะแรงงานทักษะพื้นฐานในช่วงที่ธุรกิจทยอยเปิดกิจการ และ (5) ความขัดแย้งระหว่างรัสเซียและยูเครน



# ภาวะและแนวโน้มธุรกิจภาคใต้

## ภาวะธุรกิจในภาคใต้

ภาวะธุรกิจในภาคใต้ในไตรมาสที่ 1 ปี 2565 ขยายตัวเล็กน้อยจากระยะเดียวกันปีก่อน และไตรมาสก่อน ตามกิจกรรมทางเศรษฐกิจที่ทยอยฟื้นตัว แม้ว่าผู้ติดเชื้อจะยังอยู่ในระดับสูง แต่ประชาชนมีความเข้าใจในการอยู่ร่วมกับ COVID-19 มากขึ้น ทำให้ความกังวลลดลง โดยธุรกิจท่องเที่ยวขยายตัว ตามการผ่อนคลายมาตรการเดินทางเข้าประเทศ ธุรกิจการผลิตและส่งออกได้รับผลดีตามอุปสงค์ประเทศคู่ค้า เช่นเดียวกับธุรกิจอสังหาริมทรัพย์ที่ปรับดีขึ้น ขณะที่ธุรกิจการค้า ประชาชนยังคงระมัดระวังการใช้จ่ายอย่างไรก็ตาม ธุรกิจโดยรวมยังเผชิญปัจจัยกดดันจากต้นทุนวัตถุดิบที่เพิ่มขึ้น แม้ว่าบางธุรกิจเริ่มทยอยส่งผ่านต้นทุนบางส่วนไปยังผู้บริโภค แต่ยังคงทำได้จำกัด เนื่องจากกำลังซื้อโดยรวมยังเปราะบาง

## ภาคบริการและการท่องเที่ยว

ธุรกิจบริการและการท่องเที่ยวขยายตัวจากระยะเดียวกันปีก่อน และไตรมาสก่อน จากมาตรการเดินทางเข้าประเทศในรูปแบบ Test & Go ทำให้จำนวนนักท่องเที่ยวต่างชาติเพิ่มขึ้นในแหล่งท่องเที่ยวสำคัญ ส่งผลให้อัตราการเข้าพักโดยรวมปรับดีขึ้น และหลายโรงแรมมียอดจองล่วงหน้าเพิ่มขึ้น แม้ว่าความขัดแย้งระหว่างรัสเซียและยูเครน ทำให้จำนวนนักท่องเที่ยวรัสเซียลดลง แต่ผลกระทบยังอยู่ในวงจำกัด เนื่องจากเข้าสู่ช่วง Low Season ของนักท่องเที่ยวรัสเซีย สำหรับนักท่องเที่ยวไทยปรับดีขึ้น โดยเฉพาะในครึ่งปีใหม่ ตรุษจีน และวันหยุดสุดสัปดาห์ จากผลของโครงการเราเที่ยวด้วยกัน รวมทั้งการจัดประชุมสัมมนางานเลี้ยงสังสรรค์ที่สามารถทำได้ภายใต้มาตรการควบคุมการแพร่ระบาด ด้านธุรกิจขนส่งผู้โดยสาร จำนวนเที่ยวบินและผู้โดยสารเพิ่มขึ้นตามการผ่อนคลายมาตรการเดินทางเข้าประเทศและการคลายความกังวลของนักท่องเที่ยวไทย ขณะที่ธุรกิจร้านอาหารมีปัจจัยกดดันจากต้นทุนวัตถุดิบที่ปรับสูงขึ้น และบางพื้นที่ยังไม่เปิดให้จำหน่ายเครื่องดื่มแอลกอฮอล์ภายในร้าน

## ภาคการผลิตและการส่งออก

ธุรกิจการผลิตและส่งออกขยายตัวเล็กน้อยจากระยะเดียวกันปีก่อน แต่ชะลอลงจากไตรมาสก่อน โดยธุรกิจยางพาราแปรรูป อาทิ ยางแท่งยังมีอุปสงค์ต่อเนื่อง ตาม

การฟื้นตัวของอุตสาหกรรมยานยนต์ และอุปสงค์จากจีนที่เพิ่มขึ้น หลังสินค้าคงคลังของยางพาราอยู่ในระดับต่ำในช่วงก่อนหน้า เช่นเดียวกับธุรกิจไม้ยางพาราปรับดีขึ้น ตามอุปสงค์ไม้ยางแปรรูปจากจีนที่ยังมีต่อเนื่อง และปัญหาการขาดแคลนพลังงานที่กระทบต่อการผลิตในจีนได้คลี่คลายตั้งแต่ปลายปี 2564 ขณะที่อุปสงค์น้ำมันงันหดตัวตามความต้องการถูงมือยางที่ชะลอตัว หลังจากคู่ค้าเร่งสั่งซื้อในช่วงก่อนหน้า และบางส่วนชะลอการสั่งซื้อเพื่อรอดูทิศทางราคา สำหรับธุรกิจน้ำมันปาล์มดิบขยายตัวจากทั้งด้านปริมาณผลผลิตที่เพิ่มขึ้น และราคาที่อยู่ในระดับสูงตามราคาน้ำมันปาล์มดิบและพืชน้ำมันทดแทนในตลาดโลกที่เพิ่มขึ้น ด้านธุรกิจอาหารทะเลแช่เย็นแช่แข็งและแปรรูปทรงตัว แม้ว่าอุปสงค์จากต่างประเทศเริ่มฟื้นตัว แต่การส่งออกอาหารแปรรูปไปจีนช่วงปลายไตรมาสได้รับผลกระทบจากมาตรการตรวจสอบสินค้าอาหารนำเข้าที่เข้มงวด ประกอบกับอุปสงค์ในประเทศยังอยู่ในระดับต่ำ โดยเฉพาะกลุ่มโรงแรม และภัตตาคารที่ยังฟื้นตัวไม่เต็มที่ ขณะที่ธุรกิจอาหารทะเลกระป๋องหดตัวทั้งสินค้าทูน่าและชาร์ดิน ส่วนหนึ่งจากการแพร่ระบาดของ COVID-19 สายพันธุ์ Omicron ที่ทำให้มีการติดเชื้อในโรงงาน อย่างไรก็ตาม การส่งออกอาหารสัตว์เลี้ยง (Pet Food) ยังขยายตัวดี

## ภาคการค้าและการบริโภค

ธุรกิจการค้าหดตัวเล็กน้อยจากระยะเดียวกันปีก่อน แต่ขยายตัวเล็กน้อยจากไตรมาสก่อน โดยยอดขายสินค้าอุปโภคบริโภคหดตัวเล็กน้อยตามการระมัดระวังการใช้จ่ายเนื่องจากค่าครองชีพโดยรวมสูงขึ้น และการแพร่ระบาดของ COVID-19 สายพันธุ์ Omicron ทำให้ประชาชนต้องกักตัวเฝ้าระวังและรักษาโรคจำนวนมาก รวมถึงสินค้าบางกลุ่มที่ราคาปรับสูงขึ้นมากจนทำให้ยอดขายลดลง อาทิ น้ำมันพืชสำหรับยอดขายยานยนต์ ขยายตัวโดยเฉพาะกลุ่มรถจักรยานยนต์และรถกระบะ ตามรายได้เกษตรกรที่ดีต่อเนื่องจากราคาสินค้าเกษตรหลัก รวมถึงผลของการส่งมอบรถที่ดีขึ้น ด้านยอดขายสินค้าที่คงทนในห้างสรรพสินค้าได้รับอานิสงส์จากโครงการช้อปดีมีคืนที่ช่วยกระตุ้นการซื้อได้บ้าง สำหรับยอดขายวัสดุก่อสร้างขยายตัวเล็กน้อยตามการก่อสร้างและปรับปรุงที่อยู่อาศัยในกลุ่มผู้มีกำลังซื้อ อย่างไรก็ตาม การผ่อนคลายมาตรการเดินทางเข้าประเทศ ความกังวลต่อโรคระบาดที่ลดลง การท่องเที่ยวที่เริ่มฟื้นตัว



และรายได้เกษตรกรที่ยังดีอยู่ รวมทั้งมาตรการกระตุ้นการบริโภคภาครัฐ เป็นปัจจัยสนับสนุนให้ภาวะธุรกิจโดยรวมปรับดีขึ้น

### ภาคอสังหาริมทรัพย์และก่อสร้าง

ธุรกิจอสังหาริมทรัพย์ขยายตัวเล็กน้อยจากระยะเดียวกันปีก่อน และไตรมาสก่อน จากความต้องการซื้อที่อยู่อาศัยที่ปรับดีขึ้นจากการชดเชยอุปสงค์ที่ค้างช่วงก่อน (Pent-up Demand) โดยบ้านเดี่ยวราคาเฉลี่ย 3 ล้านบาทขึ้นไป ยังเป็นที่ต้องการในกลุ่มผู้มีรายได้ประจำและกลุ่มเกษตรกรที่รายได้เพิ่มขึ้นจากราคาสินค้าเกษตรหลัก ขณะที่ความต้องการบ้านในระดับราคา 1-2 ล้านบาทชะลอตัวด้านอุปทานที่อยู่อาศัยเพิ่มขึ้นตามความเชื่อมั่นในการลงทุนและรองรับอุปสงค์จากต่างชาติที่คาดว่าจะเริ่มดีขึ้นหลังการผ่อนคลายมาตรการเดินทางเข้าประเทศไทย สำหรับมาตรการสนับสนุนจากรัฐส่งผลต่อยอดขายค่อนข้างจำกัด โดยมาตรการ LTV กระตุ้นอุปสงค์ได้ไม่มากนัก ขณะที่มาตรการลดค่าธรรมเนียมการโอนและจดจำนอง ส่งผลดีเฉพาะกลุ่มตลาดระดับกลางที่มีราคาไม่เกิน 3 ล้านบาทด้านธุรกิจก่อสร้างขยายตัวได้บ้าง จากโครงการก่อสร้างภาครัฐ แต่มีความกังวลต่อความผันผวนของราคาวัสดุก่อสร้างและน้ำมันเชื้อเพลิง

### การลงทุนของภาคธุรกิจ

การลงทุนโดยรวมขยายตัวเล็กน้อยจากระยะเดียวกันปีก่อน และไตรมาสก่อน โดยธุรกิจโรงแรมลงทุนปรับปรุงสถานที่และห้องพัก หลังรัฐบาลมีแนวโน้มผ่อนคลายมาตรการการเปิดประเทศที่มากขึ้นและรองรับนักท่องเที่ยวในช่วงฤดูกาลท่องเที่ยว เช่นเดียวกับธุรกิจอสังหาริมทรัพย์ที่เร่งลงทุนก่อสร้างโครงการใหม่ให้แล้วเสร็จ และออกสู่ตลาดในปี 2565 ด้านธุรกิจการผลิตส่วนใหญ่เป็นการลงทุนปรับปรุงซ่อมแซมเพื่อเพิ่มประสิทธิภาพการผลิตและลดต้นทุน สำหรับธุรกิจการค้าไม่มีการลงทุนขนาดใหญ่ ส่วนใหญ่ยังคงรอดูสถานการณ์การฟื้นตัวของเศรษฐกิจ และกำลังซื้อของผู้บริโภค

### การจ้างงาน

การจ้างงานปรับดีขึ้นเล็กน้อยจากระยะเดียวกันปีก่อน และไตรมาสก่อน จากธุรกิจท่องเที่ยวโดยเฉพาะโรงแรมที่จ้างพนักงานรายวันเพิ่มขึ้น และส่วนใหญ่กลับมาจ่ายค่าจ้างให้กับพนักงานประจำแบบเต็มเดือนและ Service Charge ที่ดีขึ้น การจ้างงานของธุรกิจการค้า และธุรกิจการผลิตทรงตัว อย่างไรก็ตาม ปัญหาการขาดแคลนแรงงานทักษะพื้นฐาน โดยเฉพาะกลุ่มแรงงานต่างด้าวยังเป็นอุปสรรคสำคัญต่อผู้ประกอบการ ทั้งในธุรกิจการท่องเที่ยวและบริการ

ธุรกิจการผลิต และธุรกิจก่อสร้าง ทั้งนี้ ธุรกิจโดยรวมยังไม่ปรับเพิ่มค่าจ้างเพื่อดึงดูดพนักงาน เนื่องจากต้องการควบคุมต้นทุนค่าใช้จ่าย เพื่อรองรับความเสี่ยงที่อาจเกิดขึ้นในภาวะเศรษฐกิจที่ยังมีความไม่แน่นอนสูง

### ต้นทุนและราคา

ต้นทุนโดยรวมเพิ่มขึ้นจากระยะเดียวกันปีก่อน และไตรมาสก่อน ธุรกิจการผลิต ต้นทุนเพิ่มขึ้นตามราคาสินค้าเกษตร อาทิ ยางพารา ปาล์มน้ำมัน รวมถึงเคมีภัณฑ์ และค่าขนส่งทั้งในประเทศและระหว่างประเทศ ธุรกิจอสังหาริมทรัพย์และก่อสร้าง ต้นทุนเพิ่มขึ้นตามราคาวัสดุก่อสร้างทั้งในหมวดงานโครงสร้างและงานตกแต่ง ธุรกิจการค้า ต้นทุนสินค้าทยอยปรับเพิ่มขึ้น อาทิ กลุ่มอาหารและเครื่องปรุง ส่วนธุรกิจบริการและการท่องเที่ยว ต้นทุนเพิ่มขึ้นตามราคาวัตถุดิบอาหารและเครื่องดื่ม รวมถึงค่าบำรุงรักษาเพื่อเตรียมพร้อมเปิดบริการรับนักท่องเที่ยว นอกจากนี้ การเรียกเก็บภาษีที่ดินและสิ่งปลูกสร้างปี 2565 เพิ่มจำนวน ทำให้ต้นทุนโดยรวมของธุรกิจอสังหาริมทรัพย์ และโรงแรมเพิ่มขึ้นอย่างมีนัย อย่างไรก็ตาม การปรับขึ้นราคาสินค้ายังสามารถทำได้ อย่างไรก็ตาม เนื่องจากกำลังซื้อโดยรวมยังอ่อนแอและการแข่งขันที่รุนแรง โดยธุรกิจการค้าทยอยปรับราคาตามต้นทุนของสินค้ารอบใหม่ เช่นเดียวกับธุรกิจอสังหาริมทรัพย์ที่มีแผนปรับขึ้นราคาบ้านในโครงการใหม่

### แนวโน้ม และปัจจัยที่จะส่งผลกระทบต่อภาคธุรกิจในระยะถัดไป

แนวโน้มธุรกิจไตรมาสที่ 2 ปี 2565 คาดว่าขยายตัวเล็กน้อยจากระยะเดียวกันปีก่อน และไตรมาสก่อน ตามกิจกรรมทางเศรษฐกิจที่มีแนวโน้มฟื้นตัว โดยธุรกิจท่องเที่ยวได้รับปัจจัยสนับสนุนจากรัฐบาลผ่อนคลายมาตรการเดินทางเข้าประเทศที่ผ่อนคลายขึ้น และมาตรการกระตุ้นการท่องเที่ยวในประเทศและส่งออกไปยังธุรกิจการค้า ด้านธุรกิจการผลิตและส่งออกได้รับคำสั่งซื้อจากต่างประเทศต่อเนื่อง และธุรกิจอสังหาริมทรัพย์ที่มีอุปสงค์เพิ่มขึ้น โดยเฉพาะบ้านแนวราบ อย่างไรก็ตาม ธุรกิจโดยรวมยังมีปัจจัยเสี่ยงที่ต้องติดตามอย่างใกล้ชิด อาทิ ความขัดแย้งระหว่างรัสเซียและยูเครนสถานการณ์ค่าครองชีพที่สูงขึ้น รวมถึงการฟื้นตัวของเศรษฐกิจประเทศคู่ค้า

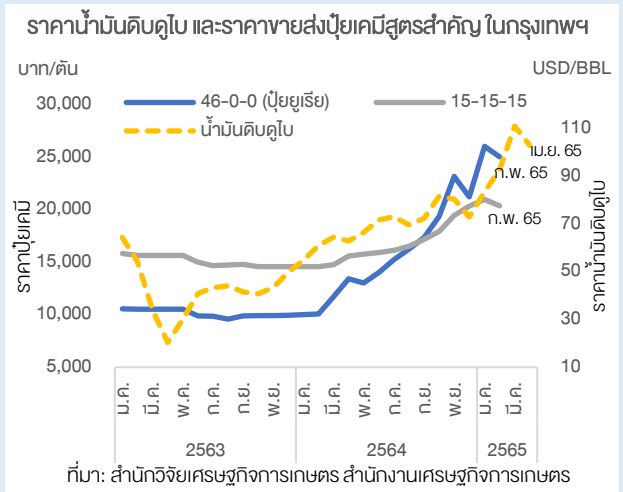


# ประเด็นพิเศษ: ผลกระทบสถานการณ์ความขัดแย้งระหว่างรัสเซียและยูเครนต่อภาคธุรกิจไทย

ความขัดแย้งระหว่างรัสเซียและยูเครนส่งผลกระทบต่อผู้ประกอบการไทยอย่างมีนัย แม้ว่ามีมูลค่าการค้าระหว่างไทย รัสเซีย และยูเครนจะไม่สูงนัก โดยมูลค่าการค้าระหว่างไทยและทั้งสองประเทศคิดเป็น 1% ของมูลค่าการนำเข้าและส่งออกของไทย อย่างไรก็ตาม ทั้งสองประเทศเป็นผู้ผลิตวัตถุดิบต้นน้ำของอุตสาหกรรมสำคัญหลายอุตสาหกรรม อาทิ แร่ฟอสเฟตเทียม และก๊าซฮีลอน ซึ่งเป็นวัตถุดิบสำคัญในอุตสาหกรรมเซมิคอนดักเตอร์ และกลุ่มปุ๋ยเคมี โดยเฉพาะยูเรีย และโพแทสเซียมที่เป็นแม่ปุ๋ยหลักของอุตสาหกรรมปุ๋ย นอกจากนี้ ยังเป็นผู้ผลิตหลักของข้าวสาลี และข้าวโพดเลี้ยงสัตว์ โดยมีสัดส่วนการส่งออกถึง 24% ของปริมาณการส่งออกทั่วโลก

## ผลกระทบต่อผู้ประกอบการ

ผลกระทบของความขัดแย้งระหว่างรัสเซียและยูเครน ซ้ำเติมปัญหาที่ภาคธุรกิจเผชิญอยู่ให้แย่งและยาวนานขึ้น จากการสัมภาษณ์ผู้ประกอบการ พบว่า **ธุรกิจใภาคการผลิตส่วนใหญ่ โดยเฉพาะธุรกิจในกลุ่มยานยนต์ อิเล็กทรอนิกส์ เครื่องใช้ไฟฟ้า และเคมีภัณฑ์ได้รับผลกระทบจากปัญหาการขาดแคลนวัตถุดิบ ความผันผวนของราคาสินค้า และราคาพลังงานที่เพิ่มสูงขึ้น** โดยราคาปุ๋ยและเคมีภัณฑ์ที่เพิ่มสูงขึ้นจะส่งผลให้ต้นทุนทางการเกษตรปรับสูงขึ้นในระยะข้างหน้า **ขณะที่ผู้ประกอบการในภาคการท่องเที่ยวถูกกระทบจากจำนวนนักท่องเที่ยวชาวรัสเซียที่ลดลงทันที** จากการจำกัดเที่ยวบินในพื้นที่โดยรอบรัสเซีย และการปิดกั้นการทำธุรกรรมทางการเงิน (SWIFT) โดยนักท่องเที่ยวรัสเซียคิดเป็น 15% ของจำนวนนักท่องเที่ยวทั้งหมดที่เดินทางเข้ามาในไทยระหว่างเดือนมกราคม – กุมภาพันธ์ 2565 **อย่างไรก็ตาม มีผู้ประกอบการบางส่วนได้รับผลดี อาทิ ผู้ประกอบการในอุตสาหกรรมอาหารแปรรูปบางรายที่ได้รับคำสั่งซื้อจากประเทศในยุโรปมากขึ้น** จากความกังวลต่อสถานการณ์ความขัดแย้งที่มีแนวโน้มยืดเยื้อ ทำให้เกิดการกักตุนสินค้าในกลุ่มอาหารสำเร็จรูป และสินค้าอุปโภคบริโภค



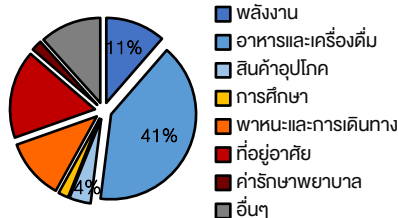
| ธุรกิจ        | ธุรกิจย่อย                     | ผลกระทบ (+/-)  | การปรับตัว/ การช่วยเหลือจากภาครัฐ   |
|---------------|--------------------------------|--|---|
| การผลิต       | ปุ๋ยและเคมีภัณฑ์               | ➔ แม่ปุ๋ยสำหรับผลิตปุ๋ยราคาแพงขึ้น และไม่สามารถนำเข้าได้ในบางช่วง เนื่องจากประเทศต้นทางบางแห่งห้ามส่งออก   | • ปรับราคาขายขึ้น 10-20% และเร่งนำเข้าจากประเทศอื่น เช่น ชาวดิอาร์เบีย  |
| การท่องเที่ยว |                                | ➔ นทท. รัสเซียลดลง ยังไม่มีแนวโน้มที่จะกลับมาท่องเที่ยวในปีนี้ และนักท่องเที่ยวยุโรปหลีกเลี่ยงการเดินทางจากความกังวลในสถานการณ์ฯ และค่าเงินที่ผันผวน                         | • เน้นทำการตลาดกับกลุ่มนักท่องเที่ยวตะวันออกกลาง ทดแทนกลุ่มนักท่องเที่ยวรัสเซีย ยุโรปตะวันตก และกลุ่มประเทศสแกนดิเนเวีย   |
| การผลิต       | รถยนต์และอุปกรณ์อิเล็กทรอนิกส์ | ➔ ปริมาณการผลิตบางรุ่นมีแนวโน้มลดลงทำให้การส่งมอบสินค้าล่าช้า เนื่องจากปัญหาการขาด Semiconductors  | • ผู้ผลิตที่ไม่มีโรงงานผลิตในหลายประเทศ เจริญต่อรองจัดสรร Semiconductor เพื่อเร่งผลิตชดเชยในไตรมาสต่อไป   |
| การขนส่ง      | ทางเรือ                        | ➔ ค่าระวางเรือปรับสูงขึ้นต่อเนื่องและใช้เวลานานขึ้น เนื่องจากความแออัดของเส้นเดินเรือหลักและราคาน้ำมันเชื้อเพลิง   | • เพิ่มปริมาณสินค้าต่อเที่ยว และใช้ท่าเรืออื่นที่หนาแน่นน้อย รวมถึงขนส่งทางรถไฟหรือทางบกร่วมด้วย  |
|               | ทางบก                          | ➔ ต้นทุนการขนส่งเพิ่มขึ้นจากราคาน้ำมันเชื้อเพลิง   | • ทயอยปรับขึ้นราคาขนส่งให้สอดคล้องกับต้นทุน   |
| การก่อสร้าง   |                                | ➔ ราคาเหล็กปรับแพงขึ้นต่อเนื่อง ขณะที่เหล็กรูปพรรณถูกกำหนดเป็นสินค้าควบคุม ทำให้ผู้ประกอบการไม่สามารถรับงานภาครัฐ เนื่องจากราคากลางของงานก่อสร้างภาครัฐต่ำกว่าต้นทุนวัตถุดิบ | • งานก่อสร้างภาคเอกชนปรับราคาที่อยู่อาศัย โครงการใหม่ขึ้น 3-5% ในช่วงครึ่งหลังของปีนี้<br>• เจริญกับภาครัฐเพื่อเพิ่มโควตาการนำเข้าเหล็ก และยกเลิกข้อบังคับการใช้วัตถุดิบภายในประเทศ |
| การผลิต       | อาหารสำเร็จรูป/อาหารแช่แข็ง    | ➕ คำสั่งซื้อจากยุโรปเพิ่มขึ้นจากสถานการณ์ความไม่สงบ<br>➔ ต้นทุนการผลิตระบองเพิ่มขึ้น จากเหล็กและค่าขนส่ง   | • เจริญแก้ไขสัญญาค่าขนส่ง และระยะเวลาส่งมอบสินค้ากับลูกค้า  |

# ประเด็นพิเศษ: แรงกดดันจากราคาสินค้าและบริการต่อการใช้จ่ายของประชาชนในระยะต่อไป

ต้นทุนสินค้าและบริการของธุรกิจส่วนใหญ่ปรับสูงขึ้นต่อเนื่องตั้งแต่ช่วงครึ่งหลังของปีก่อนจากแรงกดดันหลายสาเหตุ และยังมีทิศทางเร่งตัวขึ้นในช่วงไตรมาสแรกของปีนี้ ส่วนหนึ่งเป็นผลจากสถานการณ์ความขัดแย้งระหว่างรัสเซียและยูเครนที่ยืดเยื้อถึงปัจจุบัน ส่งผลให้ราคาสินค้าหลายรายการปรับตัวสูงขึ้นอย่างมีนัยสำคัญ โดยเฉพาะราคาพลังงานและราคาสินค้าโภคภัณฑ์ เพิ่มแรงกดดันให้ผู้ประกอบการมีแนวโน้มปรับเพิ่มราคาสินค้าเร็วกว่าที่คาดการณ์ไว้ โดยเฉพาะปิโตรเคมี พลาสติก อาหาร รวมถึงชิ้นส่วนยานยนต์และธุรกิจการค้า ซึ่งส่งผลกระทบต่อตรงต่อค่าครองชีพของประชาชนในประเทศ ในภาวะปัจจุบันที่รายได้ของการจ้างงานและรายได้ของครัวเรือนอยู่ในช่วงฟื้นตัวและยังไม่ทั่วถึง สอดคล้องกับการสอบถามผู้ประกอบการ โดยเฉพาะธุรกิจค้าส่งและค้าปลีกที่ส่วนใหญ่ คาดว่า ยอดขายในระยะถัดไปมีแนวโน้มต่ำกว่าเป้าหมายที่กำหนดไว้จากปลายปีก่อน นอกจากนี้ หากพิจารณาโครงสร้างรายได้ และค่าใช้จ่ายของครัวเรือนไทย<sup>1</sup> พบว่า

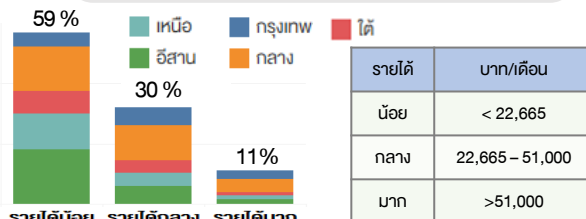
- 56% ของค่าใช้จ่ายทั้งหมดของครัวเรือน คือ หมวดอาหารและเครื่องดื่ม (41%) พลังงาน (11%) และสินค้าอุปโภค (4%) (รูปที่ 1) ซึ่งเป็นกลุ่มที่ผู้ประกอบการบางส่วนมีแนวโน้มจะทยอยปรับขึ้นราคาในช่วงที่เหลือของปีนี้
- 89% ของครัวเรือนไทย คือ กลุ่มที่มีรายได้น้อยและปานกลาง ซึ่งคาดว่าจะได้รับผลกระทบมากกว่ากลุ่มอื่น (รูปที่ 2)
- ครัวเรือนในภาคอีสานเหนือและใต้ มีแนวโน้มได้รับผลกระทบมากกว่าภาคอื่นๆ เนื่องจากมีรายได้น้อยกว่า (รูปที่ 3)
- มาตรการกระตุ้นการใช้จ่ายของภาครัฐในช่วงที่ผ่านมามีส่วนช่วยประคับประคองการบริโภคของครัวเรือนโดยเฉพาะในภูมิภาค (รูปที่ 4) พิจารณาจากโครงสร้างที่มาของรายได้ครัวเรือน จะเห็นได้ว่าครัวเรือนที่มีรายได้น้อยมีส่วนการพึ่งพิงเงินช่วยเหลือต่างๆ จากภาครัฐในสัดส่วนสูง

รูปที่ 1 สัดส่วนค่าใช้จ่ายของครัวเรือน จำแนกตามประเภท



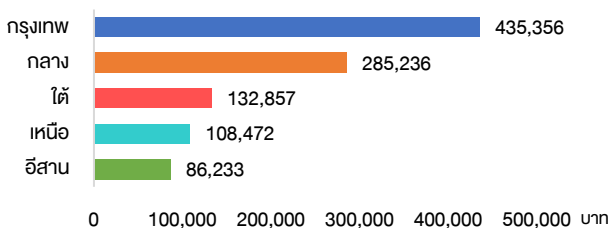
ที่มา: สำนักงานสถิติแห่งชาติ คำนวณโดย สปท.

รูปที่ 2 สัดส่วนครัวเรือนแยกตามกลุ่มรายได้แต่ละพื้นที่



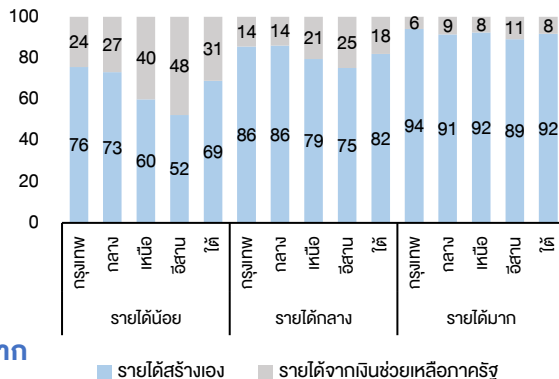
หมายเหตุ: กรุงเทพฯรวมปริมณฑล ใต้แก่ นครบุรี ปทุมธานี และสมุทรปราการ  
ที่มา: สำนักงานสถิติแห่งชาติ คำนวณโดย สปท.

รูปที่ 3 รายได้เฉลี่ยต่อคนต่อปี จำแนกตามภูมิภาค (บาท)



หมายเหตุ: กรุงเทพฯรวมปริมณฑล ใต้แก่ นครปฐม นครบุรี ปทุมธานี สมุทรสาคร และสมุทรปราการ  
ที่มา: สำนักงานสภาพัฒนาการเศรษฐกิจและสังคมแห่งชาติ (ปี 2563)

รูปที่ 4 โครงสร้างที่มาของรายได้ของครัวเรือน (ร้อยละ)



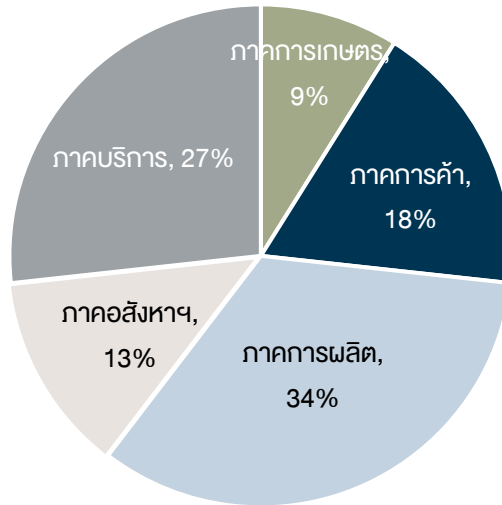
หมายเหตุ: 1) กรุงเทพฯรวมปริมณฑล ใต้แก่ นครบุรี ปทุมธานี และสมุทรปราการ 2) รายได้ครัวเรือนสร้างขึ้นเอง ประกอบด้วย รายได้จากการจ้างงาน บ้านเช่า กำไรธุรกิจ เกษตรและสินทรัพย์ (ค่าเช่า ดอกเบี้ยเงินฝาก) และ 3) รายได้จากเงินช่วยเหลือของภาครัฐ ประกอบด้วย เงินชดเชย และ/หรือ เงินทดแทนจากการออกจางาน เงินช่วยเหลือที่ได้รับจากบุคคลอื่น เงินสงเคราะห์ผู้สูงอายุและผู้พิการ และรายได้ที่ไม่เป็นตัวเงินจากสินค้าบริการ อาหารและเครื่องดื่มที่ได้มาตามมาตรการกระตุ้นการใช้จ่ายของภาครัฐ  
ที่มา: ผลการสำรวจฐานะ-ในเศรษฐกิจและสังคม ไตรมาส 1 และ 2 ปี 2564 ของสำนักงานสถิติแห่งชาติ คำนวณโดย สปท.

- **ราคาสินค้าและบริการที่ทยอยสูงขึ้น ขณะที่รายได้น้อยยังไม่แน่นอนจากการแพร่ระบาดของ COVID-19 ส่งผลให้ประชาชนมีการปรับพฤติกรรมบริโภค** อาทิ เลือกซื้อผลิตภัณฑ์หรือสินค้าชนิดเดียวกันที่ยังไม่ปรับเพิ่มราคาหรือราคาถูกกว่า ซื้อสินค้าขนาดบรรจุภัณฑ์เล็กลง เลือกซื้อสินค้าที่มีการจัดโปรโมชั่นมากขึ้น และลดบริการที่ไม่จำเป็นบางอย่างลง

ดังนั้น จึงกล่าวได้ว่าแรงกดดันจากต้นทุนที่สูงขึ้นจนส่งผลให้ผู้ประกอบการบางส่วนมีแผนจะทยอยส่งผ่านไปยังราคาสินค้าและบริการในช่วงที่เหลือของปีนี้ ซึ่งเร็วกว่าที่คาดการณ์ไว้เมื่อปลายปีก่อน โดยเฉพาะกลุ่มสินค้าอุปโภคบริโภค อาหารและเชื้อเพลิง ซึ่งเป็นหมวดหลักของการใช้จ่ายของครัวเรือน ส่งผลให้ภาระค่าใช้จ่ายของครัวเรือนเพิ่มขึ้น โดยเฉพาะกลุ่มครัวเรือนรายได้น้อยในภาคอีสานและเหนือ ที่มีความเปราะบางทั้งด้านรายได้และรายจ่ายมากกว่าภาคอื่นๆ

## ภาคผนวก

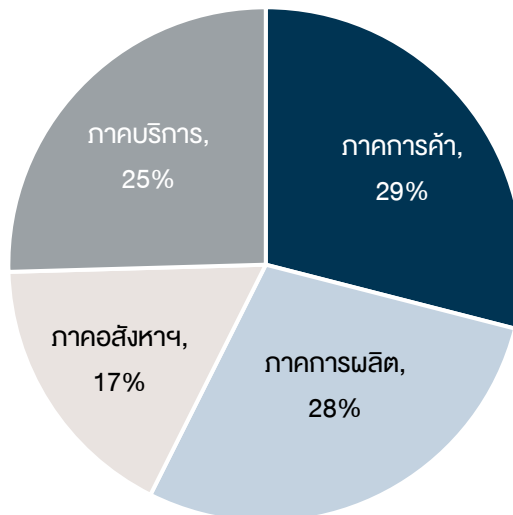
### โครงสร้างระบบเศรษฐกิจไทย



■ ภาคการเกษตร ■ ภาคการค้า ■ ภาคการผลิต ■ ภาคอสังหาริมทรัพย์ ■ ภาคบริการ

ที่มา: สำนักงานสภาพัฒนาการเศรษฐกิจและสังคมแห่งชาติ คำนวณโดย สปท.

### สัดส่วนธุรกิจที่เข้าร่วมโครงการ BLP ไตรมาสที่ 1 ปี 2565



\* ผลสำรวจจากผู้ประกอบการจำนวน 169 ราย ทั่วประเทศ ตั้งแต่วันที่ 1 มกราคม – 31 มีนาคม 2565  
หมายเหตุ: กลุ่มตัวอย่างเน้นภาคธุรกิจเป็นหลัก ซึ่งความเห็นของผู้ประกอบการที่เกี่ยวข้องกับภาคการเกษตร  
ส่วนหนึ่งจะสะท้อนอยู่ในภาคการผลิต อาทิ อุตสาหกรรมเกษตรแปรรูป เป็นต้น



ธนาคารแห่งประเทศไทย  
BANK OF THAILAND

จัดทำโดย

ฝ่ายนโยบายโครงสร้างเศรษฐกิจ

สายนโยบายการเงิน

**Disclaimer:** รายงานฉบับนี้ประมวลจากการสำรวจความคิดเห็นของภาคธุรกิจและหน่วยงานต่าง ๆ ในช่วงไตรมาสที่ 1 ของปี 2565 ซึ่งสะท้อนกิจกรรมเศรษฐกิจที่เกิดขึ้นจริง รวมทั้งสัญญาณเศรษฐกิจบางด้าน จึงอาจไม่สอดคล้องกับเครื่องชี้เศรษฐกิจในระดับมหภาค ทั้งนี้ รายงานนี้แสดงความเห็นของธุรกิจในภาพรวม และไม่จำเป็นต้องสอดคล้องกับความเห็นของธนาคารแห่งประเทศไทย