



ธนาคารแห่งประเทศไทย
BANK OF THAILAND

ไตรมาสที่ 4/2565



รายงานแนวโน้มธุรกิจ

BUSINESS OUTLOOK REPORT



เกี่ยวกับรายงาน

ธนาคารแห่งประเทศไทย (ธปท.) ตระหนักถึงความสำคัญของข้อมูลและการมีส่วนร่วมของทุกภาคส่วนที่เกี่ยวข้อง ในการกำหนดนโยบายการเงินที่เหมาะสมต่อระบบเศรษฐกิจ จึงริเริ่มโครงการแลกเปลี่ยนข้อมูลเศรษฐกิจและธุรกิจระหว่าง ธปท. กับภาคธุรกิจ และหน่วยงานต่าง ๆ (Business Liaison Program) ตั้งแต่ปี 2547 เป็นต้นมา โดยมีคณะผู้แทนจากทั้ง สำนักงานใหญ่ และ 3 สำนักงานภาค ได้แก่ สำนักงานภาคเหนือ สำนักงานภาคตะวันออกเฉียงเหนือ และสำนักงานภาคใต้ ทำการสัมภาษณ์ทางโทรศัพท์หรือลงพื้นที่เพื่อพบปะและพูดคุยกับผู้ประกอบธุรกิจในสาขาต่าง ๆ รวมถึงสมาคม องค์กร และหน่วยงานของรัฐกว่า 800 แห่งต่อปี เพื่อแลกเปลี่ยนมุมมองและสร้างความรู้ความเข้าใจร่วมกันเกี่ยวกับสถานการณ์ เศรษฐกิจในปัจจุบันและแนวโน้มในระยะต่อไป ทั้งในระดับภาพรวมและระดับธุรกิจ

ธุรกิจที่เข้าร่วมโครงการมีความหลากหลาย ครอบคลุมทั้งธุรกิจขนาดย่อม ขนาดกลาง และขนาดใหญ่ทั่วประเทศ ข้อมูลที่ได้จึงสะท้อนกิจกรรมในภาคเศรษฐกิจจริงมากที่สุด โดย ธปท. จะประมวลข้อมูลที่ได้รับจากผู้ประกอบการ ร่วมกับ ข้อมูลเชิงปริมาณจากเครื่องชี้อื่น ๆ เพื่อวิเคราะห์ภาวะและแนวโน้มเศรษฐกิจให้มีความลุ่มลึกและรอบด้านมากยิ่งขึ้น ซึ่งเป็น ประโยชน์ต่อการพิจารณาตัดสินใจนโยบายการเงินของคณะกรรมการนโยบายการเงิน (กนง.) และนโยบายด้านอื่น ๆ ของ ธปท.

ภายใต้โครงการนี้ ธปท. ได้จัดทำ "รายงานแนวโน้มธุรกิจ" ของประเทศและภูมิภาคเป็นรายไตรมาส เพื่อเผยแพร่ แก่สาธารณชนผ่านเว็บไซต์ของ ธปท. เป็นประจำในทุกสิ้นเดือนแรกของไตรมาสถัดไป ซึ่ง ธปท. หวังเป็นอย่างยิ่งว่ารายงาน ฉบับนี้จะช่วยให้ผู้อ่านเข้าใจถึงภาวะและแนวโน้มธุรกิจในภาพรวม ทั้งยังช่วยเป็นเสียงสะท้อนความคิดเห็นและมุมมองของ ภาคเอกชนต่อการดำเนินนโยบายเศรษฐกิจมหภาคให้แก่หน่วยงานภาครัฐต่าง ๆ ด้วย

ติดต่อเรา:

เศรษฐกิจภาคกลาง

กิ่งกาญจน์ เกษศิริ 0-2283-6190
ศิริพงษ์ ไข่มุก 0-2356-7136

เศรษฐกิจภาคเหนือ

ก้องภพ ภู่อุวรรณ 0-5393-1112
ธนพร ศุภเศรษฐ์สิริ 0-5393-1142

เศรษฐกิจภาคตะวันออกเฉียงเหนือ

เบญจมาศ โคตรหนองบัว 0-4391-3520
ปัญญวิชัย เศรษฐ์สมบูรณ์ 0-4391-3546

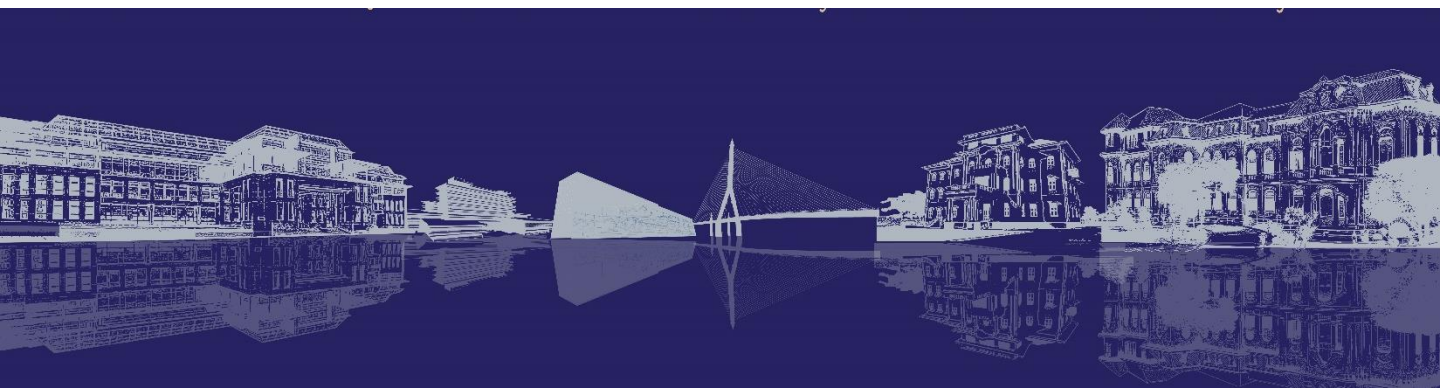
เศรษฐกิจภาคใต้

ประจวบ เกลี้ยงเกิด 0-7443-4871
กฤษณี พิสิษฐศุกุล 0-7443-4895



สารบัญ

สรุปภาพรวมประเทศ	1
สรุปภาพรวมภูมิภาค	2
ภาวะและแนวโน้มธุรกิจ ภาคเหนือ	3
ภาวะและแนวโน้มธุรกิจ ภาคตะวันออกเฉียงเหนือ	5
ภาวะและแนวโน้มธุรกิจ ภาคกลาง	7
ภาวะและแนวโน้มธุรกิจ ภาคใต้	9
ประเด็นพิเศษ: 10 เรื่องที่ภาคธุรกิจมีการพูดถึงมากที่สุดบนโลกออนไลน์	11
ประเด็นพิเศษ: ปัจจัยที่มีผลต่อการบริโภคสินค้าหมวดยานยนต์ในระยะถัดไป	12
ภาคผนวก	14





(ผลสำรวจจากผู้ประกอบการทั่วประเทศ ตั้งแต่วันที่ 1 ตุลาคม – 31 ธันวาคม 2565)

ภาคธุรกิจมองว่า เศรษฐกิจไทยขยายตัวจากระยะเดียวกันปีก่อน เป็นผลจากการเปิดประเทศ การฟื้นตัวของเศรษฐกิจ และมาตรการสนับสนุนจากภาครัฐ ขณะที่ต้นทุนยังอยู่ในระดับสูง

Balance of opinion



รายได้ภาคการค้า*

33%

ขยายตัวจากปีก่อน จากการฟื้นตัวของเศรษฐกิจและเข้าสู่ช่วงเทศกาล รวมถึงปัจจัยสนับสนุนจากจำนวนนักท่องเที่ยวที่เพิ่มขึ้น แต่ยังมีปัจจัยกดดันจากกำลังซื้อที่ยังอ่อนแอ



รายได้ภาคการผลิต*

36%

ขยายตัวจากปีก่อน โดยการผลิตเพื่อบริโภคในประเทศขยายตัวตามกิจกรรมทางเศรษฐกิจที่ทยอยปรับดีขึ้น สำหรับการผลิตเพื่อส่งออกโดยรวมชะลอลงตามเศรษฐกิจของประเทศคู่ค้า



รายได้ภาคอสังหาริมทรัพย์ และก่อสร้าง*

46%

ขยายตัวจากปีก่อน ตามการฟื้นตัวของเศรษฐกิจ เช่นเดียวกับธุรกิจก่อสร้างมีสัญญาณการลงทุนของภาคเอกชนที่เพิ่มขึ้น



รายได้ภาคบริการ*

88%

ขยายตัวจากปีก่อน จากจำนวนนักท่องเที่ยวที่เพิ่มขึ้น ตามการเปิดประเทศ และมาตรการกระตุ้นการท่องเที่ยวของภาครัฐ

* Balance of opinion : ตัวเลขแสดงสัดส่วนของผู้ที่ตอบว่ารายได้เพิ่มขึ้นด้วยสัดส่วนของผู้ที่ตอบว่ารายได้ลดลง เทียบกับระยะเดียวกันปีก่อน

สัดส่วนของผู้ตอบ



ความเชื่อมั่นทางเศรษฐกิจ

62%

คาดว่าเศรษฐกิจจะปรับดีขึ้น ในอีก 12 เดือนข้างหน้า ตามการฟื้นตัวของเศรษฐกิจ



ต้นทุนในการทำธุรกิจ

75%

ระบุว่าต้นทุนเพิ่มขึ้น จากราคาปัจจัยการผลิต และค่าขนส่ง



ข้อจำกัดด้านการแข่งขันที่รุนแรง

จากตลาดในประเทศ 25%

ระบุว่าภาวะการแข่งขันที่รุนแรงในประเทศ เป็นอุปสรรคในการดำเนินธุรกิจ



ข้อจำกัดด้านแรงงาน

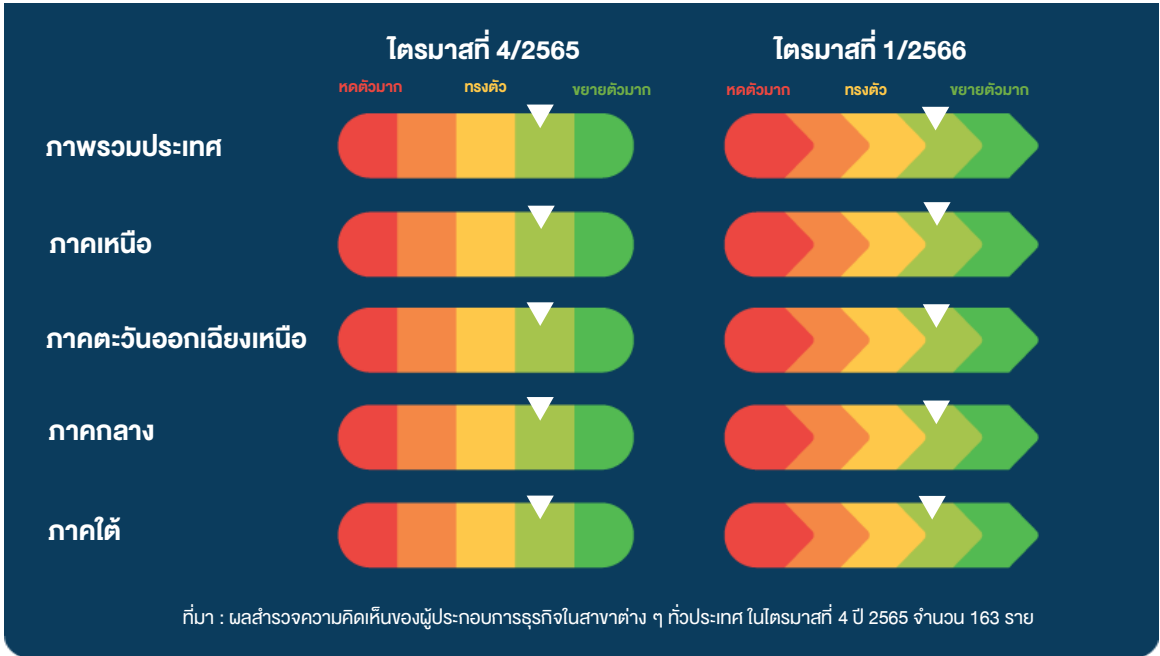
54%

ระบุว่าไม่จ้างงานเพิ่ม อย่างไรก็ตามธุรกิจบริการและการท่องเที่ยวต้องการจ้างงานเพิ่ม เพื่อรองรับการฟื้นตัวของภาคการท่องเที่ยว

หมายเหตุ : เวดสีอ่อนแสดงข้อมูล ณ ไตรมาสที่ 3 ปี 2565 เวดสีเข้มและตัวเลขแสดงข้อมูล ณ ไตรมาสที่ 4 ปี 2565



ภาพรวมธุรกิจและแนวโน้มจากมุมมองของผู้ประกอบการ
(เทียบกับระยะเดียวกันปีก่อน)



เรื่องเด่นในแต่ละภูมิภาคไตรมาสที่ 4 ปี 2565

ภาคเหนือ

ธุรกิจโดยรวมฟื้นตัวต่อเนื่อง จากการจัดกิจกรรมกระตุ้นการท่องเที่ยวในหลายพื้นที่ การมีวันหยุดราชการพิเศษ และการเปิดเที่ยวบินตรงจากต่างประเศมากขึ้น ส่งผลต่อธุรกิจภาคบริการและการค้า

ภาคตะวันออกเฉียงเหนือ

ธุรกิจโดยรวมปรับตัวขึ้นต่อเนื่อง ตามการเปิดประเทศเต็มรูปแบบ สอดคล้องกับความเชื่อมั่นที่ปรับตัวขึ้น อย่างไรก็ตาม ธุรกิจยังเผชิญแรงกดดันจากต้นทุนที่อยู่ในระดับสูง ประกอบกับกำลังซื้อที่ยังอ่อนแอ และแรงกดดันจากภาวะแข่งขันที่สูง

ภาคกลาง

ธุรกิจโดยรวมขยายตัวจากระยะเดียวกันปีก่อน โดยภาคบริการและการค้า ได้รับอานิสงส์จาก การเข้าสู่ช่วงฤดูการท่องเที่ยว และการเปิดประเทศที่ทำให้จำนวนนักท่องเที่ยวต่างชาติเพิ่มขึ้น เช่นเดียวกับภาคการผลิตที่ปรับตัวขึ้น ตามกิจกรรมทางเศรษฐกิจที่ทยอยกลับสู่ภาวะปกติ อย่างไรก็ตาม ต้นทุนยังอยู่ในระดับสูง ขณะที่การส่งผ่านต้นทุนไปยังราคากำไรจำกัด ส่งผลให้กำไรของธุรกิจลดลง

ภาคใต้

ธุรกิจโดยรวมขยายตัวจากระยะเดียวกันปีก่อน ตามการฟื้นตัวของธุรกิจการท่องเที่ยวซึ่งเป็นช่วงฤดูการท่องเที่ยวจากจำนวนนักท่องเที่ยวต่างชาติที่เข้ามาต่อเนื่อง ส่งผลให้การใช้จ่ายกลับมาคึกคักมากขึ้น สำหรับธุรกิจการผลิตและส่งออก หดตัวจากคำสั่งซื้อของประเทศคู่ค้าที่ลดลงตามภาวะเศรษฐกิจโลกที่ชะลอตัว อย่างไรก็ตาม ธุรกิจโดยรวมยังเผชิญปัจจัยกดดันจากต้นทุนที่ยังเพิ่มขึ้น



ภาวะและแนวโน้มธุรกิจ ภาคเหนือ

ภาวะธุรกิจในภาคเหนือ

ภาวะธุรกิจในภาคเหนือในไตรมาสที่ 4 ปี 2565 ย้ายตัวจากระยะเดียวกันปีก่อนและไตรมาสก่อน ตามการฟื้นตัวของกิจกรรมทางเศรษฐกิจ โดยธุรกิจบริการและการท่องเที่ยวได้รับผลดีจากการจัดกิจกรรมกระตุ้นการท่องเที่ยว การมีวันหยุดราชการพิเศษ และการเปิดเที่ยวบินตรงเพิ่มขึ้น ด้านธุรกิจอสังหาริมทรัพย์ขยายตัวเล็กน้อย โดยเฉพาะกลุ่มบ้านแนวราบราคา 3 ล้านบาทขึ้นไป อย่างไรก็ตาม ธุรกิจผลิตเพื่อส่งออกหดตัวจากอุปสงค์โลกที่ชะลอลง รวมถึงการบริโภคยังฟื้นตัวได้ไม่มากนัก เนื่องจากมาตรการกระตุ้นจากภาครัฐน้อยลง ค่าครองชีพอยู่ในระดับสูง และผู้บริโภคบางส่วนเลื่อนการซื้อยานยนต์ เพื่อรอการบังคับใช้เขตปลอดภาษีนำเข้ารถยนต์ใหม่ของสำนักงานคณะกรรมการคุ้มครองผู้บริโภค (สคบ.) ขณะที่บางส่วนเลื่อนการใช้จ่ายไปในช่วงต้นปี 2566 ตามมาตรการช้อปดีมีคืน

ภาคบริการและการท่องเที่ยว

ธุรกิจบริการและการท่องเที่ยวขยายตัวมากขึ้นจากระยะเดียวกันปีก่อนและไตรมาสก่อน จากการจัดกิจกรรมกระตุ้นการท่องเที่ยวในหลายพื้นที่ การมีวันหยุดราชการพิเศษทำให้นักท่องเที่ยวไทยเพิ่มขึ้นมากและกระจายตัวในหลายจังหวัด อาทิ เชียงใหม่ น่าน เพชรบูรณ์ เชียงราย สอดคล้องกับปริมาณรถยนต์ที่เดินทางเข้ามาในพื้นที่ภาคเหนือมากขึ้น โดยเฉพาะเดือนธันวาคม 2565 นอกจากนี้ การเปิดเที่ยวบินตรงจากต่างประเทศที่เพิ่มขึ้น เช่น ไต้หวัน สเปน ลาว ลอนดอน รวมถึงการขยายระยะเวลาวีซ่าท่องเที่ยว ทำให้นักท่องเที่ยวต่างชาติเดินทางเข้ามาในภาคเหนือมากขึ้น โดยส่วนใหญ่เป็นนักท่องเที่ยวชาวสิงคโปร์ มาเลเซีย เกาหลีใต้ และยุโรป อย่างไรก็ตาม จำนวนเที่ยวบินทั้งในประเทศและต่างประเทศยังคงกลับมาให้บริการได้ไม่เต็มที่ ทำให้ในช่วงเทศกาลจำนวนเที่ยวบินไม่เพียงพอและราคาสูง ด้านธุรกิจร้านอาหารและสถานบันเทิงปรับตัวขึ้นตามจำนวนนักท่องเที่ยวที่ใช้บริการมากขึ้น

ภาคการค้าและการบริโภค

ธุรกิจการค้าขยายตัวจากระยะเดียวกันปีก่อนและไตรมาสก่อน ตามภาคการท่องเที่ยว ทำให้ยอดขายสินค้าอุปโภคบริโภคปรับตัวขึ้น โดยเฉพาะในพื้นที่ท่องเที่ยว อย่างไรก็ตาม การบริโภคฟื้นตัวได้จำกัดจากค่าครองชีพที่อยู่ในระดับสูง

และเปิดเงินกระตุ้นการใช้จ่ายภาครัฐที่ทยอยลดลงยังคงกดดันการบริโภคของลูกค้านำกลุ่มกำลังซื้อบางส่วน ด้านยอดขายยานยนต์ขยายตัวชะลอลง แม้ว่าปัญหาการส่งมอบรถจะถูกลดลง แต่กำลังซื้อของลูกค้านำลดลง และบางส่วนชะลอการซื้อเพื่อรอ สคบ. บังคับใช้เขตปลอดภาษีนำเข้ารถยนต์ใหม่ ขณะที่ลูกค้ากลุ่มที่มีรายได้น้อยที่ขอสินเชื่อรถยนต์เชิงพาณิชย์เพื่อการขนส่งสินค้า และรถยนต์ Eco car ถูกปฏิเสธสินเชื่อเช่าซื้อสูงขึ้น สำหรับยอดขายเครื่องใช้ไฟฟ้าลดลงเล็กน้อย เนื่องจากผู้บริโภคระมัดระวังการใช้จ่ายและบางส่วนชะลอการซื้อเพื่อรอใช้จ่ายตามมาตรการช้อปดีมีคืนในช่วงต้นปี 2566

ภาคการผลิตและการส่งออก

ธุรกิจการผลิตและส่งออกหดตัวจากระยะเดียวกันปีก่อนและไตรมาสก่อน จากธุรกิจผลิตสินค้าฟุ่มเฟือย อาทิ เพชรพลอย เครื่องแต่งกายและเซรามิก หดตัวมากจากคำสั่งซื้อที่ลดลง และธุรกิจผลิตชิ้นส่วนอิเล็กทรอนิกส์หดตัวตามคำสั่งซื้อที่ลดลงจากการชะลอตัวของเศรษฐกิจโลก ประกอบกับลูกค้าบางรายสต็อกสินค้าไว้มากเพื่อแก้ปัญหาการขาดแคลนชิปในช่วงต้นปี 2565 นอกจากนี้ธุรกิจผลิตสินค้าเกษตรแปรรูปหดตัวจากวัตถุดิบที่ได้รับผลกระทบจากสถานการณ์น้ำท่วมในช่วงปลายเดือน ตุลาคม - พฤศจิกายน อย่างไรก็ตาม ด้านอุปสงค์ยังคงมีตามความต้องการจากลูกค้า ซึ่งเป็นผลจากวิกฤติขาดแคลนอาหารในต่างประเทศ สำหรับธุรกิจผลิตเครื่องดื่มหดตัวจากปัจจัยชั่วคราวตามการหยุดสายการผลิตเพื่อติดตั้งเครื่องจักรในบางราย

ภาคอสังหาริมทรัพย์และก่อสร้าง

ธุรกิจอสังหาริมทรัพย์ขยายตัวเล็กน้อยจากระยะเดียวกันปีก่อนและไตรมาสก่อน โดยเฉพาะบ้านแนวราบราคาตั้งแต่ 3 ล้านบาทขึ้นไป ตามการฟื้นตัวของเศรษฐกิจ โดยเฉพาะในพื้นที่ที่เป็นแหล่งท่องเที่ยว โดยลูกค้าส่วนใหญ่ได้รับสินเชื่อจะเป็นกลุ่มรายได้ประจำหรือเจ้าของกิจการที่มีฐานะมั่นคง ขณะที่สถาบันการเงินจะค่อนข้างเข้มงวดในการพิจารณาสินเชื่อให้แก่กลุ่มอาชีพอิสระ ด้านธุรกิจรับเหมาก่อสร้างเริ่มเห็นการก่อสร้างโรงแรม ร้านอาหาร และอาคารพาณิชย์ ซึ่งเป็นโครงการเดิมกลับมาก่อสร้างอีกครั้งตามความเชื่อมั่นที่ปรับตัวขึ้น หลังจากชะลอไปในช่วงก่อนหน้า

การลงทุนของภาคธุรกิจ

การลงทุนปรับเปลี่ยนจากระยะเดียวกันปีก่อนและเพิ่มขึ้นเล็กน้อยจากไตรมาสก่อน ตามธุรกิจผลิตเพื่อส่งออก โดยเฉพาะธุรกิจผลิตสินค้าเกษตรแปรรูปและชิ้นส่วนอิเล็กทรอนิกส์ บางรายลงทุนเครื่องจักรเพื่อเพิ่มประสิทธิภาพการผลิตและขยายกำลังการผลิต ธุรกิจการค้ามีการลงทุนขยายโกดังสินค้า ไซเบอร์รถยนต์ รวมถึงธุรกิจอสังหาริมทรัพย์มีแผนเปิดโครงการใหม่ โดยเฉพาะบ้านแนวราบจากกลุ่มผู้ประกอบการส่วนกลาง ด้านธุรกิจโรงแรมและบริการลงทุนเพิ่มขึ้น โดยเฉพาะโรงแรมระดับกลางในพื้นที่ท่องเที่ยวยอดนิยม เช่น ดอยสะเก็ด อำเภอปัว และหมู่บ้านสะป็น อำเภอบ่อเกลือ จังหวัดน่าน นอกจากนี้ ธุรกิจหลายรายทั้งภาคการผลิตและการค้าอยู่ระหว่างลงทุนด้านพลังงานทดแทน เช่น แผงโซลาร์เซลล์ เพื่อลดต้นทุนค่าไฟในระยะยาว และสนับสนุนทิศทางการเติบโตอย่างยั่งยืน

การจ้างงาน

การจ้างงานปรับดีขึ้นจากระยะเดียวกันปีก่อนและไตรมาสก่อน โดยการจ้างงานที่เพิ่มขึ้นมาจากภาคบริการและการท่องเที่ยวเป็นหลัก ซึ่งยังไม่เพียงพอเนื่องจากโรงแรมหลายแห่งกลับมาเปิดดำเนินการพร้อม ๆ กัน ทำให้ธุรกิจเผชิญปัญหาการขาดแคลนแรงงานชั่วคราว ส่งผลให้เกิดการแข่งขันด้านค่าจ้างเพื่อดึงดูดแรงงานในกลุ่มที่ขาดแคลน เช่น พนักงานที่มีทักษะด้านภาษา แม่บ้าน และพบว่าหลายธุรกิจเริ่มมีปัญหาขาดแคลนแรงงาน เนื่องจากแรงงานส่วนหนึ่งย้ายเข้าสู่ภาคบริการ ขณะที่การจ้างงานในธุรกิจการค้า และอสังหาริมทรัพย์ และรับเหมาก่อสร้างทรงตัวแต่ขาดแคลนแรงงานต่างด้าว เนื่องจากบางส่วนหันไปประกอบอาชีพอื่นในภาคบริการทั้งในพื้นที่และเดินทางเข้าไปทำงานในส่วนกลาง สำหรับการจ้างงานในภาคการผลิตชะลอตัว ตามคำสั่งซื้อจากต่างประเทศที่ลดลง ทำให้ธุรกิจบางรายชะลอการจ้างงานใหม่ หรือปรับลดการจ้างงานลง อีกทั้งธุรกิจยังเผชิญอัตราการออกจากงานสูง (Turnover) ในตำแหน่งงานทักษะพื้นฐาน เช่น พนักงานยกของ และพนักงานขับรถ เป็นต้น

ต้นทุนและราคา

ต้นทุนของธุรกิจโดยรวมเพิ่มขึ้นจากระยะเดียวกันปีก่อนและไตรมาสก่อน ตามราคาวัตถุดิบและราคาพลังงานที่ยังอยู่ในระดับสูง ยกเว้นในกลุ่มผลิตชิ้นส่วนอิเล็กทรอนิกส์ที่ราคาวัตถุดิบหลักปรับลดลง เช่น ซีพียู อะลูมิเนียม และทองแดง รวมถึงค่าจ้างที่เพิ่มขึ้น ตามการปรับค่าแรงขั้นต่ำในเดือนตุลาคมที่ผ่านมา อย่างไรก็ตาม ธุรกิจส่วนใหญ่ไม่สามารถปรับขึ้นราคาได้ เนื่องจากกำลังซื้ออยู่ในระดับต่ำ

และการแข่งขันสูงมีเพียงธุรกิจผลิตสินค้าเกษตรแปรรูป เครื่องประดับ และโรงแรมที่สามารถปรับขึ้นราคาได้บ้าง นอกจากนี้ บางธุรกิจที่ผลิตสินค้าที่ทางการควบคุมราคาได้ยื่นขออนุญาตและปรับราคาไปแล้วตั้งแต่ปลายไตรมาส 3 ทำให้โดยรวมการปรับขึ้นราคาในช่วงไตรมาส 4 มีน้อยลง โดยหากยอดขายเริ่มลดลง ผู้ผลิตจะจัดรายการส่งเสริมการขายแทนการลดราคา

แนวโน้ม และปัจจัยที่จะส่งผลกระทบต่อภาคธุรกิจในระยะถัดไป

แนวโน้มธุรกิจไตรมาสที่ 1 ปี 2566 คาดว่าจะขยายตัวจากระยะเดียวกันปีก่อน และขยายตัวต่อเนื่องจากไตรมาสก่อน โดยธุรกิจท่องเที่ยวและบริการคาดว่าจะปรับดีขึ้นจากทั้งนักท่องเที่ยวไทยและนักท่องเที่ยวจีนที่จะทยอยเพิ่มขึ้นตามการเปิดประเทศของจีน โดยเฉพาะกลุ่มนักท่องเที่ยวที่นิยมเดินทางด้วยตนเอง (Free Independent Travelers: FIT) ด้านธุรกิจการค้าคาดว่าจะปรับดีขึ้นจากการฟื้นตัวต่อเนื่องของภาคท่องเที่ยว รวมทั้งได้รับผลดีจากมาตรการช้อปดีมีคืน การเลื่อนชื้อยานยนต์มาจากช่วงไตรมาสที่ 4 ปี 2565 ประกอบกับปัญหาการส่งมอบรถเริ่มคลี่คลาย ทำให้มีการใช้จ่ายเพิ่มขึ้น อย่างไรก็ตาม ค่าครองชีพที่อยู่ในระดับสูง มาตรการกระตุ้นจากภาครัฐที่น้อยลง และความเข้มงวดในการปล่อยสินเชื่อเช่าซื้อในกลุ่มรถจักรยานยนต์ จะเป็นปัจจัยกดดันในระยะต่อไป สำหรับธุรกิจอสังหาริมทรัพย์คาดว่าจะขยายตัวตามการฟื้นตัวของเศรษฐกิจ แต่มีปัจจัยเสี่ยงเรื่องอัตราดอกเบี้ยขาขึ้น และความเข้มงวดในการปล่อยสินเชื่อของสถาบันการเงิน ด้านธุรกิจการผลิตคาดว่าจะขยายตัวเล็กน้อยจากไตรมาสก่อน อาทิ การผลิตเครื่องดื่มคาดว่าจะขยายตัวตามกิจกรรมทางเศรษฐกิจที่ทยอยฟื้นตัว ธุรกิจผลิตสินค้าเกษตรแปรรูปขยายตัวได้ตามผลผลิตเกษตรที่จะเข้าสู่โรงงานมากขึ้น โดยเฉพาะข้าว มันสำปะหลัง และอ้อย อย่างไรก็ตาม ธุรกิจผลิตชิ้นส่วนอิเล็กทรอนิกส์ ธุรกิจผลิตสินค้าฟุ่มเฟือย อาทิ เซรามิก เครื่องแต่งกาย เพชรพลอย คาดว่าหดตัวจากความต้องการลดลงตามภาวะเศรษฐกิจโลกที่ชะลอตัว



ภาวะและแนวโน้มธุรกิจภาคตะวันออกเฉียงเหนือ

ภาวะธุรกิจในภาคตะวันออกเฉียงเหนือ

ภาวะธุรกิจภาคตะวันออกเฉียงเหนือในไตรมาสที่ 4 ปี 2565 ย้ายตัวจากระยะเดียวกันปีก่อน และไตรมาสก่อน ตามความเชื่อมั่นที่ปรับตัวขึ้น ทำให้กิจกรรมทางเศรษฐกิจสามารถดำเนินการได้มากขึ้น หลังการเปิดประเทศเต็มรูปแบบ โดยเฉพาะธุรกิจการค้า บริการและการท่องเที่ยว ย้ายตัวตามการใช้จ่ายของประชาชนที่มากขึ้นโดยเฉพาะในช่วงเทศกาลปลายปี ทำให้ธุรกิจการผลิตเพื่อจำหน่ายในประเทศ อาทิ อาหารและเครื่องดื่ม ย้ายตัวตามอุปสงค์ของประเทศคู่ค้าที่มีต่อเนื่อง สำหรับธุรกิจอสังหาริมทรัพย์ ย้ายตัวเล็กน้อย จากความต้องการซื้อในกลุ่มผู้มีรายได้ประจำ และอานิสงส์จากมาตรการลดค่าโอน/จดจำนอง และ LTV อย่างไรก็ตาม การฟื้นตัวของธุรกิจในระยะต่อไปยังมีแรงกดดันจากต้นทุนการผลิต ภาวะค่าครองชีพที่อยู่ในระดับสูง และกำลังซื้อที่ยังเปราะบาง

ภาคการค้าและการบริโภค

ธุรกิจการค้าขยายตัวจากระยะเดียวกันปีก่อนและไตรมาสก่อน โดยยอดขายสินค้าอุปโภคบริโภคขยายตัว ตามกิจกรรมทางเศรษฐกิจที่ดำเนินการได้มากขึ้น ส่งผลให้ประชาชนจับจ่ายใช้สอยมากขึ้น ประกอบกับมีคำสั่งซื้อที่เพิ่มขึ้นในช่วงเทศกาลปลายปี รวมทั้งยังได้รับแรงส่งบางส่วนจากมาตรการภาครัฐในช่วงต้นไตรมาส ส่วนยอดขายยานยนต์ทรงตัว ตามยอดขายรถกลุ่มราคาระดับบน และรถเก๋งขนาดเล็กบางรุ่น เนื่องจากลูกค้ามีความกังวลในการผ่อนชำระ และบางส่วนชะลอซื้อเพื่อรอประกาศสัญญาณเช่าซื้อของ สคบ. ที่บังคับใช้ในเดือนมกราคม 2566 อย่างไรก็ตาม รายได้จากศูนย์บริการรถยนต์ยังขยายตัวต่อเนื่อง ส่วนยอดขายอุปกรณ์และเครื่องจักรทางการเกษตรทรงตัว แม้รายได้เกษตรกรปรับตัวขึ้น ส่วนหนึ่งเนื่องจากเกษตรกรบางกลุ่มประสบภัยน้ำท่วม ทำให้มีการชะลอใช้จ่ายซ่อมแซมที่อยู่อาศัยเพิ่มขึ้น ด้านยอดขายวัสดุก่อสร้างขยายตัว ตามงานก่อสร้างภาครัฐและภาคเอกชนที่เพิ่มขึ้น รวมถึงการซ่อมแซมบ้านเรือนหลังสถานการณ์น้ำท่วมคลี่คลาย อย่างไรก็ตาม ค่าครองชีพและหนี้ครัวเรือนที่อยู่ในระดับสูงยังคงกดดันกำลังซื้อและการพิจารณาสินเชื่อในระยะต่อไป

ภาคการผลิตและการส่งออก

ธุรกิจการผลิตขยายตัวจากระยะเดียวกันปีก่อนและขยายตัวเล็กน้อยจากไตรมาสก่อน โดยการผลิตเพื่อจำหน่ายในประเทศขยายตัวจากการผลิตอาหารและเครื่องดื่มเป็นสำคัญ ตามการฟื้นตัวของเศรษฐกิจ การผลิตอุปกรณ์การแพทย์ ย้ายตัวตามความต้องการดูแลผู้สูงอายุที่เพิ่มขึ้น ด้านการผลิตเพื่อส่งออกขยายตัว ตามหมวดการผลิตสินค้าเกษตรแปรรูปซึ่งขยายตัวจากทั้งปัจจัยด้านราคาและผลผลิตตามอุปสงค์ของประเทศคู่ค้าที่มีมากขึ้น จากวิกฤตขาดแคลนอาหารในต่างประเทศ สะท้อนจากคำสั่งซื้อล่วงหน้าที่มีอย่างต่อเนื่อง การผลิตชิ้นส่วนยานยนต์ขยายตัวจากความต้องการของประเทศคู่ค้า และการกลับมาผลิตรถยนต์ได้เพิ่มขึ้นจากปัญหาขาดแคลนชิปที่ทยอยคลี่คลาย กอปรกับบางส่วนผลิตเพื่อตอบสนองความต้องการรถยนต์ไฟฟ้า ขณะที่การผลิตชิ้นส่วนคอมพิวเตอร์และอิเล็กทรอนิกส์ สำหรับเครื่องใช้ไฟฟ้าลดลง จากอุปสงค์ของประเทศคู่ค้าที่แผ่วลงตามเศรษฐกิจโลกที่ชะลอตัวโดยเฉพาะในตลาดหลัก อาทิ สหรัฐฯ และยุโรป ด้านการผลิตรองเท้าขยายตัวตามอานิสงส์การโยกคำสั่งซื้อจาก เวียดนาม กัมพูชา และบังคลาเทศ จากสถานการณ์ COVID-19 ของประเทศดังกล่าวที่ยังไม่คลี่คลาย

ภาคบริการและการท่องเที่ยว

ธุรกิจบริการและการท่องเที่ยวขยายตัวจากระยะเดียวกันปีก่อนและไตรมาสก่อน ตามการฟื้นตัวหลังเปิดประเทศ โดยปรับตัวขึ้นทั้งกลุ่มโรงแรมและร้านอาหาร ตามกิจกรรมที่กลับมาจัดได้มากขึ้น อาทิ การจัดกิจกรรมกระตุ้นการท่องเที่ยว งานเทศกาลประเพณีออกพรรษา งานประชุมสัมมนาและงานแต่งงานที่เพิ่มขึ้น สะท้อนจากอัตราการเข้าพักในธุรกิจโรงแรมที่สูงขึ้น โดยเฉพาะในพื้นที่ท่องเที่ยวเชิงธรรมชาติ และวัฒนธรรม อาทิ จังหวัดนครราชสีมา นครพนม บึงกาฬ และบุรีรัมย์ ประกอบกับมีนักท่องเที่ยวเดินทางมาจังหวัดหนองคายมากขึ้น เพื่อไปเที่ยว สปป. ลาว ผ่านรถไฟจีน-ลาว ด้านนักท่องเที่ยวต่างชาติเริ่มเห็นสัญญาณทยอยฟื้นตัว แต่ยังคงต่ำกว่าระดับก่อน COVID-19 เช่นเดียวกับธุรกิจร้านอาหารและสถานบันเทิงที่ปรับตัวขึ้น โดยเฉพาะร้านอาหารในแหล่งท่องเที่ยวและสถานบันเทิงในกลุ่มเมืองใหญ่ สอดคล้องกับธุรกิจรถทัวร์ที่เพิ่มขึ้น

จากกลุ่มนักท่องเที่ยวไทยไปยัง สเปน. ลาว ขณะทีกลุ่มธุรกิจรถตู้ได้รับผลดีจากกลุ่มประชุมสัมมนาที่นิยมเช่ารถตู้เป็นหมู่คณะ และกลุ่มทำบุญในเทศกาลออกพรรษา ด้านธุรกิจขนส่งสินค้าปรับดีขึ้น เนื่องจากเป็นช่วงสินค้าเกษตรออกสู่ตลาด รวมทั้งการขนส่งสินค้าอุปโภคบริโภค และสินค้าวัสดุก่อสร้างที่เพิ่มขึ้นในช่วงปลายปี เพื่อรองรับเทศกาล และการซ่อมแซมบ้านเรือนหลังสถานการณ์น้ำท่วมคลี่คลาย

ภาคอสังหาริมทรัพย์และก่อสร้าง

ธุรกิจอสังหาริมทรัพย์ขยายตัวเล็กน้อยจากระยะเดียวกันปีก่อนและไตรมาสก่อน ตามความเชื่อมั่นของผู้บริโภคที่ดีขึ้น และอานิสงส์จากมาตรการลดค่าโอน/จดจำนอง และ LTV โดยลูกค้าเป็นกลุ่มรายได้ประจำที่ยังมีกำลังซื้อ ซึ่งนิยมซื้อบ้านในระดับราคาไม่เกิน 3 ล้านบาท ทั้งนี้ แนวโน้มอัตราดอกเบี้ยขาขึ้นยังไม่ส่งผลกระทบต่ออุปสงค์ที่อยู่อาศัยในภาพรวมมากนัก อย่างไรก็ตาม ผู้ประกอบการส่วนใหญ่ยังคงได้รับแรงกดดันจากต้นทุนวัสดุก่อสร้างที่ยังอยู่ในระดับสูง ผู้ประกอบการบางรายปรับตัวโดยลดขนาดบ้านให้เล็กลงแทนการปรับราคา ด้านธุรกิจรับเหมาก่อสร้างปรับดีขึ้น จากการทยอยเปิดโครงการใหม่ของภาคเอกชน รวมทั้งโครงการภาครัฐ ทำให้มีการขาดแคลนแรงงาน โดยเฉพาะช่างฝีมือ ส่งผลกระทบให้การก่อสร้างบางโครงการล่าช้า ด้านพื้นที่ให้เช่าและตลาดนัดดีขึ้นต่อเนื่องตามกิจกรรมทางเศรษฐกิจที่ดำเนินการได้มากขึ้น เป็นลำดับ ผู้ประกอบการส่วนใหญ่สามารถกลับมาจัดเก็บค่าเช่าได้ตามอัตราปกติมากขึ้น

การลงทุนของภาคธุรกิจ

การลงทุนขยายตัวเล็กน้อยจากระยะเดียวกันปีก่อนและไตรมาสก่อน โดยธุรกิจผลิตบางส่วนมีการลงทุนในโรงงาน และเครื่องจักรใหม่ อาทิ ผลิตภัณฑ์ Onboard Charger ในรถยนต์ไฟฟ้า โรงสีลงทุนในเครื่องอบข้าว/ระบบกำจัดฝุ่น โรงงานผลิตเบเกอรี่ลงทุนในเครื่องจักรเพื่อขยายตลาด และโรงงานผลิตสิ่งทอ ขยายกำลังการผลิต ด้านผู้ประกอบการอสังหาริมทรัพย์ลงทุนเพิ่ม จากทั้งผู้ประกอบการในท้องถิ่น และส่วนกลางที่ลงทุนเปิดโครงการใหม่ ซึ่งส่วนใหญ่เป็นบ้านแนวราบ อย่างไรก็ตาม ธุรกิจการค้าและบริการชะลอการลงทุน เนื่องจากความกังวลต่อภาวะต้นทุนที่อยู่ในระดับสูง โดยผู้ประกอบการการค้าปรับตัวโดยการสร้างเครือข่ายร้านค้า และเน้นทำการตลาดผ่านช่องทางออนไลน์

การจ้างงาน

การจ้างงานทรงตัวจากระยะเดียวกันปีก่อน และไตรมาสก่อน หลังจากเร่งเปิดรับสมัครงานในช่วงก่อนหน้า ตามการเปิดประเทศ โดยเฉพาะภาคการผลิตและบริการ นอกจากนี้ธุรกิจโดยรวมยังเผชิญปัญหาการขาดแคลนแรงงาน โดยเฉพาะแรงงานที่มีทักษะ ช่างฝีมือ พนักงานบัญชี พนักงาน IT พนักงานขับรถในกลุ่มธุรกิจขนส่งผู้โดยสาร ทั้งนี้ ผู้ประกอบการบางรายปรับตัวโดยนำระบบอัตโนมัติมาใช้มากขึ้น รวมถึงการเพิ่มค่าตอบแทน อาทิ ค่าทำงานล่วงเวลา หรือผลตอบแทนจูงใจอื่น ๆ เมื่อพนักงานทำงานได้ตามเป้าหมาย

ต้นทุนและราคา

ต้นทุนโดยรวมเพิ่มขึ้นจากระยะเดียวกันปีก่อน และไตรมาสก่อน จากต้นทุนวัตถุดิบ ค่าแรงงาน ค่าขนส่ง และค่าไฟฟ้า ภาคธุรกิจส่งผ่านต้นทุนได้บางส่วน โดยธุรกิจส่วนใหญ่ปรับขึ้นราคาได้เท่ากับหรือน้อยลงกว่าไตรมาสก่อน เนื่องจากภาวะการแข่งขันสูงและแรงกดดันด้านกำลังซื้อที่ยังเปราะบาง ผู้ประกอบการจึงปรับตัว โดยลดค่าใช้จ่ายที่ไม่จำเป็น อาทิ วัสดุสิ้นเปลือง และปรับลดคุณภาพวัตถุดิบ ขณะที่ธุรกิจขนส่งสินค้าปรับขึ้นราคาได้มากกว่าไตรมาสก่อน เนื่องจากเป็นช่วงผลผลิตสินค้าเกษตรทยอยออกสู่ตลาด ทำให้ผู้ประกอบการมีอำนาจในการส่งผ่านต้นทุนไปยังราคามากขึ้น

แนวโน้ม และปัจจัยที่จะส่งผลกระทบต่อภาคธุรกิจในระยะถัดไป

แนวโน้มธุรกิจไตรมาสที่ 1 ปี 2566 คาดว่าจะขยายตัวจากระยะเดียวกันปีก่อน และขยายตัวเล็กน้อยจากไตรมาสก่อน จากกิจกรรมทางเศรษฐกิจที่กลับมาดำเนินการได้มากขึ้น ส่งผลดีต่อภาคบริการ และธุรกิจการผลิตในประเทศ โดยเฉพาะการผลิตอาหารและเครื่องดื่ม ซึ่งขยายตัวตามความเชื่อมั่นในการออกมารับประทานอาหารนอกบ้านมากขึ้น ด้านธุรกิจอสังหาริมทรัพย์คาดว่าจะขยายตัว ตามบ้านที่เริ่มสร้างเสร็จและทยอยส่งมอบ สอดคล้องกับความเชื่อมั่นของผู้บริโภคที่ปรับดีขึ้น ขณะที่ธุรกิจการค้า ทรงตัว จากเบ็ดเตล็ดกระตุ้นการใช้จ่ายภาครัฐที่ทยอยลดลงยังคงกดดันการบริโภค แม้จะได้รับผลดีบางส่วนจากมาตรการช้อปดีมีคืน อย่างไรก็ตาม ธุรกิจโดยรวมยังมีแรงกดดันจากต้นทุนที่สูง กำลังซื้อที่ยังเปราะบาง และเศรษฐกิจโลกที่ขยายตัวชะลอ



ภาวะและแนวโน้มธุรกิจ ภาคกลาง

ภาวะธุรกิจในภาคกลาง

ภาวะธุรกิจในภาคกลางในไตรมาสที่ 4 ปี 2565 โดยรวมขยายตัวจากระยะเดียวกันปีก่อน และขยายตัวเล็กน้อยจากไตรมาสก่อน ในเกือบทุกภาคธุรกิจตามกิจกรรมทางเศรษฐกิจที่ทยอยกลับมาเป็นปกติ และจำนวนนักท่องเที่ยวต่างชาติที่เพิ่มขึ้นจากการเข้าสู่ช่วงฤดูท่องเที่ยว ซึ่งส่งผลดีต่อธุรกิจในการบริการการท่องเที่ยว และภาคการค้า ขณะที่ธุรกิจในการผลิตขยายตัวได้เล็กน้อยจากการบริโภคในประเทศ ท่ามกลางการส่งออกที่ชะลอลง อย่างไรก็ตาม ธุรกิจส่วนใหญ่เผชิญกับต้นทุนการผลิตที่สูงขึ้นทั้งวัตถุดิบ ค่าแรงขั้นต่ำและราคาพลังงาน แต่ไม่สามารถส่งผ่านต้นทุนที่เพิ่มขึ้นไปยังผู้บริโภคได้ทั้งหมด จากกำลังซื้อที่ยังคงประปราย ทำให้อัตรากำไรสุทธิของธุรกิจส่วนใหญ่ลดลง ทั้งนี้ ธุรกิจส่วนใหญ่ใช้วิธีบริหารจัดการต้นทุนให้มีประสิทธิภาพมากขึ้น สำหรับการลงทุนและการจ้างงานดีขึ้นเล็กน้อยในภาคบริการและการค้า เพื่อรองรับนักท่องเที่ยว ในขณะที่ภาคการผลิตยังคงทรงตัวจากความไม่แน่นอนของเศรษฐกิจโลกในระยะข้างหน้า

ภาคการผลิตและส่งออก

ธุรกิจภาคการผลิตขยายตัวเล็กน้อยจากระยะเดียวกันปีก่อน แต่ชะลอลงจากไตรมาสก่อน โดยการผลิตเพื่อบริโภคภายในประเทศขยายตัวตามกิจกรรมทางเศรษฐกิจที่ทยอยปรับดีขึ้น รวมถึงมาตรการกระตุ้นการใช้จ่ายของภาครัฐ ส่งผลให้ธุรกิจผลิตอาหารและเครื่องคัมมืยขยายตัวเพิ่มขึ้น สำหรับการผลิต เพื่อส่งออกโดยรวมชะลอลงตามเศรษฐกิจคู่ค้า โดยกลุ่มที่ได้รับผลกระทบ ได้แก่ ธุรกิจผลิตโลหะและเหล็ก ปิโตรเคมี ชิ้นส่วนอิเล็กทรอนิกส์ เตาอบ เครื่องแต่งกายและสิ่งทอ เครื่องประดับและอัญมณี อย่างไรก็ตาม ยังมีบางธุรกิจที่ส่งออกได้มากขึ้น อาทิ ธุรกิจผลิตอาหารบางรายสามารถเปิดตลาดตะวันออกกลางได้เพิ่มเติม ซึ่งช่วยชดเชยอุปสงค์จากสหรัฐฯ และยุโรปที่เริ่มชะลอลงตามภาวะเศรษฐกิจ

ภาคบริการและการท่องเที่ยว

ธุรกิจภาคบริการและการท่องเที่ยวขยายตัวจากระยะเดียวกันปีก่อนและไตรมาสก่อน จากอานิสงส์ช่วงฤดูท่องเที่ยว ทำให้จำนวนนักท่องเที่ยวต่างชาติเพิ่มขึ้น ประกอบกับยังมีผลของมาตรการภาครัฐที่กระตุ้นการท่องเที่ยวในประเทศ ผ่านโครงการเราเที่ยวด้วยกันเฟส 4 ในช่วงต้นไตรมาส

ส่งผลให้รายได้ของธุรกิจท่องเที่ยวและบริการ อาทิ โรงแรม ร้านอาหาร และการขนส่งผู้โดยสารปรับดีขึ้นจากระยะเดียวกันของปีก่อน โดยธุรกิจโรงแรมมีอัตราการเข้าพักเพิ่มขึ้นอย่างต่อเนื่องแต่ยังคงกระจุกตัวในจังหวัดท่องเที่ยวสำคัญ และโรงแรมระดับ 4-5 ดาวขึ้นไป ในขณะที่ธุรกิจสายการบินได้ปรับเพิ่มความถี่ของเที่ยวบิน ซึ่งอุปสงค์ที่ปรับดีขึ้นส่งผลให้ผู้ประกอบการส่งผ่านต้นทุนมายังราคาสินค้าและบริการได้มากขึ้น อาทิ สายการบินปรับขึ้นราคาตั๋วเครื่องบินในชั้นธุรกิจและชั้นเฟิร์สคลาสเกือบเท่าตัว ขณะที่ชั้นประหยัดปรับราคาเพิ่มขึ้นร้อยละ 60-70 และโรงแรมระดับ 4-5 ดาว ส่วนหนึ่งได้ปรับขึ้นราคาห้องพักมาอยู่ในระดับที่ใกล้เคียงกับช่วงก่อน COVID-19 แล้ว อย่างไรก็ตาม ในระยะสั้นธุรกิจท่องเที่ยวยังมีความเสี่ยงประสบบัญหาคอขวดในการให้บริการ (Supply Bottleneck) จากจำนวนเที่ยวบินที่มีจำกัดเนื่องจากระยะเวลาซ่อมบำรุงและอะไหล่ที่นาน รวมถึงปัญหาขาดแคลนแรงงาน เช่น นักบิน พนักงานต้อนรับบนเครื่องบิน พนักงานให้บริการภาคพื้น และเจ้าหน้าที่โถกเครื่องบิน รวมถึงพนักงานโรงแรม โดยเฉพาะโรงแรมขนาดเล็กที่ถูกแย่งแรงงานจากโรงแรมขนาดใหญ่ เนื่องจากมีแรงจูงใจจากการได้รับ Service Charge ที่สูงกว่า สำหรับธุรกิจขนส่งสินค้าเติบโตชะลอลงจากปีก่อน ตามการสั่งซื้อสินค้าผ่านช่องทางออนไลน์ที่ชะลอลง หลังจากระชาชนออกมาใช้ชีวิตตามปกติมากขึ้น และผู้ประกอบการมีการลดโปรโมชันลง

ภาคอสังหาริมทรัพย์และก่อสร้าง

ธุรกิจอสังหาริมทรัพย์และก่อสร้างทรงตัวจากระยะเดียวกันปีก่อนและไตรมาสก่อน โดยบ้านแนวราบ และคอนโดระดับกลาง-บน ยังเป็นที่ต้องการของตลาด ในขณะที่คอนโดราคาต่ำกว่า 1.5 ล้านบาท ยังคงฟื้นตัวได้ช้า ทั้งนี้ ผลจากดอกเบี้ยที่ปรับสูงขึ้นส่งผลให้ผู้บริโภคบางส่วนตัดสินใจชะลอการซื้อที่อยู่อาศัยออกไป ด้านอุปสงค์ของนักลงทุนต่างชาติเริ่มฟื้นตัวสำหรับธุรกิจก่อสร้างเริ่มเห็นสัญญาณการลงทุนของภาคเอกชนที่เพิ่มขึ้น โดยเฉพาะสัญญาก่อสร้างโรงงานจากนักลงทุนต่างชาติ ในขณะที่โครงการก่อสร้างภาครัฐลดลง เนื่องจากมีการทบทวนการใช้งบประมาณตามความจำเป็นและเร่งด่วน จึงทำให้หลายโครงการถูกเลื่อนออกไป หรือถูกลดขนาดลง นอกจากนี้ ผู้รับเหมาก่อสร้างภาครัฐยังเผชิญกับการแข่งขันที่สูงขึ้น และปัญหาราคากลางไม่สอดคล้องกับต้นทุน

ภาคการค้าและการบริโภค

ธุรกิจภาคการค้าขยายตัวจากระยะเดียวกันปีก่อนและไตรมาสก่อน จากการกลับมาใช้ชีวิตตามปกติและการเข้าสู่ช่วงเทศกาลปีใหม่ รวมถึงปัจจัยสนับสนุนจากจำนวนนักท่องเที่ยวที่เพิ่มขึ้น ส่งผลให้ธุรกิจห้างสรรพสินค้า และร้านค้าปลีกมียอดขายเพิ่มขึ้นในกลุ่มเครื่องสำอาง เสื้อผ้า และอาหาร อย่างไรก็ตาม ยอดขายสินค้าอุปโภค สินค้าเกี่ยวกับบ้าน และของตกแต่งก่อนห้างตรงตัว ผู้ประกอบการให้ข้อสังเกตว่าการจัดโปรโมชั่นช่วยกระตุ้นยอดขายได้น้อยกว่าปกติ โดยลูกค้าจะซื้อสินค้าเท่าที่จำเป็น สะท้อนกำลังซื้อที่ยังคงอ่อนแอ โดยเฉพาะในสินค้าที่ไม่ใช่กลุ่มพรีเมียมสำหรับผู้มีกำลังซื้อสูง

การลงทุนของภาคธุรกิจ

การลงทุนขยายตัวเล็กน้อยจากระยะเดียวกันปีก่อนและไตรมาสก่อน โดยธุรกิจภาคการค้าและบริการ อาทิ ห้างสรรพสินค้า ห้างค้าปลีก และร้านอาหาร มีการลงทุนปรับปรุงสาขาเดิมที่มีอยู่ และขยายการลงทุนเปิดสาขาเพิ่มเติมในทำเลที่มีศักยภาพทั้งในกรุงเทพฯ รวมถึงหัวเมืองในจังหวัดใหญ่เพื่อรองรับกิจกรรมทางเศรษฐกิจที่เริ่มกลับมาเป็นปกติ ด้านธุรกิจที่เกี่ยวข้องกับการท่องเที่ยวมีการลงทุนปรับปรุงกิจการ เช่น การปรับปรุงห้องพักและสถานที่จัดประชุมในโรงแรม การซ่อมบำรุงเครื่องบิน สำหรับธุรกิจภาคการผลิตลงทุนเพื่อปรับปรุงหรือซ่อมแซมเครื่องจักรในสายการผลิตเป็นส่วนใหญ่ ไม่มีแผนขยายการลงทุนเพิ่มเติม เนื่องจากผู้ประกอบการยังคงกังวลต่อภาวะเศรษฐกิจโลกที่ไม่แน่นอน โดยธุรกิจบางรายเลือกใช้วิธีจ้างบริษัทอื่นในลักษณะสัญญาจ้างชั่วคราว (Outsource) เพื่อผลิตสินค้าภายใต้การควบคุมของธุรกิจ ในขณะที่ได้รับคำสั่งซื้อจากผู้ค้าเพิ่มขึ้นเป็นครั้งคราว อย่างไรก็ดี เริ่มเห็นการลงทุนจากต่างประเทศกลับมาหลังจากชะงักไปในช่วง COVID-19 ได้แก่ กลุ่มศูนย์ข้อมูล (Data center) บริการสุขภาพ (Healthcare) และผู้ผลิตยานยนต์ไฟฟ้า

การจ้างงาน

การจ้างงานโดยรวมเพิ่มขึ้นเล็กน้อยจากระยะเดียวกันปีก่อนและไตรมาสก่อน จากธุรกิจที่เกี่ยวข้องกับการท่องเที่ยวและภาคการค้าเป็นสำคัญ เพื่อรองรับในช่วงฤดูท่องเที่ยว และการขยายสาขาในภาคการค้า โดยธุรกิจโรงแรมมีความต้องการจ้างพนักงานเพิ่มทั้งแบบประจำและชั่วคราว แต่ยังคงเผชิญปัญหาขาดแคลนแรงงาน ทำให้ต้องจ่ายค่าจ้างสูงขึ้นเพื่อดึงดูดแรงงานที่มีทักษะ รวมถึงมีการจ้างนักศึกษาฝึกงานและแรงงานต่างด้าวเพื่อแก้ปัญหาเฉพาะหน้า ซึ่งผู้ประกอบการเสนอให้ภาครัฐ

ทำ MOU กับประเทศในอาเซียน และปรับปรุงกฎเกณฑ์การจ้างแรงงานต่างชาติให้ง่ายขึ้นเพื่อแก้ไขปัญหาด้านแคลนแรงงาน ขณะที่ธุรกิจภาคการผลิตส่วนใหญ่ไม่มีแผนจ้างงานเพิ่มหรือจ้างทดแทนพนักงานเดิมที่ลาออก แต่จะใช้วิธีจ้างพนักงานสัญญาจ้างเพิ่มเติมเมื่อมีคำสั่งซื้อเพิ่มขึ้น รวมถึงลงทุนในระบบอัตโนมัติเพื่อเพิ่มประสิทธิภาพ อย่างไรก็ตาม ธุรกิจภาคการผลิตบางส่วนมีปัญหาด้านแคลนแรงงานที่มีทักษะ เช่น แรงงานที่มีความรู้ทางด้าน IT และแรงงานต่างด้าวที่ติดเตียงเนื้อสัตว์ในธุรกิจผลิตอาหาร ทั้งนี้ ความเสี่ยงจากปัญหาด้านแคลนแรงงานต่างด้าวมีแนวโน้มเพิ่มขึ้นในต้นปี 2566 เนื่องจากความเข้มงวดและระยะเวลาดำเนินการด้านเอกสารที่ประเทศต้นทางเพิ่มขึ้น อีกทั้งแรงงานที่อยู่ในไทยบางส่วนใกล้ครบกำหนดระยะเวลาการทำงาน ทำให้กลุ่มที่กลับไปต่อเอกสารอาจไม่กลับมาหรือใช้เวลากลับมานานขึ้น

ต้นทุนและราคา

ต้นทุนโดยรวมของทุกภาคธุรกิจเพิ่มขึ้นจากระยะเดียวกันปีก่อนและไตรมาสก่อน ตามราคาวัตถุดิบที่เพิ่มขึ้น อีกทั้งการอ่อนค่าของเงินบาททำให้ราคาวัตถุดิบนำเข้าสูงขึ้น นอกจากนี้ราคาน้ำมันในประเทศที่ปรับตัวเพิ่มขึ้น ส่งผลให้ค่าขนส่งทยอยปรับขึ้นต่อเนื่อง รวมถึงการปรับขึ้นค่าไฟฟ้าและค่าจ้างขั้นต่ำจากระยะเดียวกันการส่งผ่านต้นทุนไปยังราคายังจำกัดเนื่องจากกำลังซื้อของผู้บริโภคยังคงเปราะบาง อย่างไรก็ตาม ผู้ประกอบการได้ปรับขึ้นราคาสินค้าบางส่วนไปบ้างแล้ว เช่น รถจักรยานยนต์และเครื่องใช้ไฟฟ้าบางรุ่น ตัวเครื่องบินราคาห้องพักและอาหาร เป็นต้น นอกจากนี้ ยังมีการปรับลดโปรโมชั่นในสินค้าที่ปรับราคาได้ยาก และเน้นบริหารจัดการต้นทุนให้มีประสิทธิภาพมากขึ้น เพื่อรักษาอัตรากำไรของธุรกิจ

แนวโน้มและปัจจัยที่จะส่งผลกระทบต่อภาคธุรกิจในระยะถัดไป

แนวโน้มธุรกิจไตรมาสที่ 1 ปี 2566 คาดว่าจะขยายตัวจากระยะเดียวกันปีก่อน และขยายตัวเล็กน้อยจากไตรมาสก่อน โดยภาคบริการและการค้าคาดว่าจะขยายตัว จากจำนวนนักท่องเที่ยวต่างชาติที่เพิ่มขึ้น โดยเฉพาะเมื่อจีนประกาศเปิดประเทศ และมาตรการกระตุ้นการใช้จ่ายของภาครัฐ ในขณะที่ภาคการผลิตคาดว่าจะหดตัว ตามคำสั่งซื้อต่างประเทศที่มีแนวโน้มชะลอลง โดยเฉพาะสินค้าฟุ่มเฟือย อย่างไรก็ตาม ธุรกิจยังมีแรงกดดันจากต้นทุนราคาพลังงานและวัตถุดิบที่สูง เศรษฐกิจโลกที่ชะลอตัว และ กำลังซื้อของผู้บริโภคในประเทศที่ยังเปราะบาง



ภาวะและแนวโน้มธุรกิจ ภาคใต้

ภาวะธุรกิจในภาคใต้

ภาวะธุรกิจในภาคใต้ในไตรมาสที่ 4 ปี 2565 ย้ายตัวจากระยะเดียวกันปีก่อนและไตรมาสก่อน ตามกิจกรรมทางเศรษฐกิจที่ทยอยฟื้นตัวและกลับเข้าสู่ภาวะปกติ โดยเฉพาะธุรกิจบริการและท่องเที่ยวปรับตัวดีขึ้นจากนักท่องเที่ยวต่างชาติที่เข้ามาต่อเนื่อง ส่งผลดีต่อธุรกิจการค้า การใช้จ่ายกลับมาคึกคักมากขึ้น สำหรับธุรกิจอสังหาริมทรัพย์ปรับตัวขึ้นทั้งจากความต้องการที่อยู่อาศัยและการเปิดโครงการใหม่ที่มีต่อเนื่อง อย่างไรก็ตาม ธุรกิจการผลิตและส่งออกหดตัวตามคำสั่งซื้อของคู่ค้าต่างประเทศ โดยเฉพาะยุโรปและจีน ธุรกิจโดยรวมยังเผชิญปัจจัยกดดันจากต้นทุนเพิ่มขึ้นโดยเฉพาะค่าไฟฟ้า และแรงงานกลุ่มมีทักษะหายาก

ภาคบริการและการท่องเที่ยว

ธุรกิจบริการและการท่องเที่ยวขยายตัวจากระยะเดียวกันปีก่อนและไตรมาสก่อน จากนักท่องเที่ยวต่างชาติที่เดินทางเข้ามาต่อเนื่อง สะท้อนจากเที่ยวบินระหว่างประเทศที่เพิ่มขึ้น ซึ่งเป็นผลจากการเปิดประเทศและการท่องเที่ยวในช่วงฤดูท่องเที่ยวทำให้ธุรกิจโรงแรมมีอัตราการเข้าพักเฉลี่ยและยอดจองล่วงหน้าเพิ่มขึ้น ส่งผลดีไปยังธุรกิจท่องเที่ยวที่ส่วนใหญ่ทยอยกลับมาเปิดให้บริการแล้ว อาทิ ร้านอาหาร ร้านสปา และสถานที่จัดแสดงโชว์ ยกเว้นธุรกิจที่เน้นรับนักท่องเที่ยวจีน ส่วนใหญ่ยังไม่เปิดให้บริการ ด้านนักท่องเที่ยวไทยเดินทางในประเทศเพิ่มขึ้นในช่วงวันหยุดราชการพิเศษและเทศกาลปีใหม่ ขณะที่บางส่วนเลือกเดินทางไปท่องเที่ยวยังต่างประเทศ สำหรับการจัดประชุมสัมมนาและงานเลี้ยงสังสรรค์ยังมียอดจองต่อเนื่อง โดยเฉพาะโรงแรมที่อยู่ในเขตเมือง นอกจากนี้ การจัดกิจกรรมส่งเสริมการท่องเที่ยวในช่วงปลายปี มีส่วนช่วยกระตุ้นการท่องเที่ยวให้กลับมาคึกคัก อย่างไรก็ตาม ปัจจุบันธุรกิจบริการและการท่องเที่ยวยังคงเผชิญกับปัญหาการขาดแคลนแรงงานและต้นทุนการดำเนินธุรกิจที่สูงขึ้น

ภาคการค้าและการบริโภค

ธุรกิจการค้าขยายตัวจากระยะเดียวกันปีก่อนและไตรมาสก่อนตามกิจกรรมทางเศรษฐกิจที่กลับสู่ภาวะปกติ ทำให้ความเชื่อมั่นและกำลังซื้อปรับตัวขึ้น โดยเฉพาะปลายไตรมาสเห็นการฟื้นตัวค่อนข้างมากจากการใช้จ่ายที่เพิ่มขึ้น

ธุรกิจห้างสรรพสินค้ามีรายได้เติบโตเกือบ 2 เท่าจากระยะเดียวกันปีก่อน ธุรกิจจำหน่ายสินค้าอุปโภคบริโภคขยายตัว แต่ผู้บริโภคยังคงระมัดระวังการใช้จ่าย สะท้อนจากสินค้าที่ไม่จำเป็น อาทิ เสื้อผ้า เติบโตน้อยกว่าหมวดอาหาร ผู้บริโภคซื้อสินค้าในชีวิตประจำวันเท่าที่จำเป็นและซื้อที่จำเป็น เป็นผลจากปัจจัยด้านค่าครองชีพที่อยู่ในระดับสูง ด้านยานยนต์ขยายตัวตามความต้องการจากกลุ่มอาชีพค้าขายและภาคบริการที่มีรายได้ดีขึ้น และจากธุรกิจรถเช่าในพื้นที่ท่องเที่ยว สอดคล้องกับการส่งมอบรถที่เพิ่มขึ้น แต่ยังมีปัจจัยกดดันจากการชะลอซื้อ เพื่อรอคำสั่งสัญญาเช่าซื้อภายใต้ประกาศ สคบ. ฉบับใหม่ที่จะมีผลต้นปี 2566 โดยเห็นผลกระทบทั้งในรถยนต์นั่งส่วนบุคคลและรถกระบะ และรายได้เกษตรกรที่ลดลงจากช่วงก่อนหน้า สำหรับการค้าวัสดุก่อสร้างขยายตัวตามการก่อสร้างที่อยู่อาศัย และการปรับปรุงกิจการในภาคบริการ

ภาคการผลิตและการส่งออก

ธุรกิจการผลิตและส่งออกหดตัวจากระยะเดียวกันปีก่อนและไตรมาสก่อนจากทุกธุรกิจยกเว้นน้ำมันปาล์มดิบ โดยธุรกิจยางพาราแปรรูปหดตัวจากความต้องการใช้ยางแท่งที่ลดลง เนื่องจากบริษัทยางล้อในยุโรปลดการผลิต และโรงงานในจีนหลายแห่งยังผลิตได้ไม่เต็มกำลัง ขณะเดียวกันความต้องการใช้น้ำยางข้นลดลงสอดคล้องกับการผลิตถุงมือยางในประเทศและในมาเลเซียที่ลดลง ธุรกิจอาหารทะเลแช่เย็นแช่แข็งมีคำสั่งซื้อลดลงในเกือบทุกตลาด โดยเฉพาะตลาดสหรัฐฯ และยุโรปที่กำลังซื้อลดลงจากภาวะเงินเฟ้อ ทำให้บางส่วนหันไปซื้อจากเวียดนามที่มีต้นทุนการผลิตถูกกว่า ธุรกิจไม้ยางแปรรูป แม้คำสั่งซื้อจากจีนยังมีต่อเนื่อง แต่ภาพรวมหดตัวจากการส่งไฟเบอร์บอร์ดในตลาดตะวันออกกลางและพาร์ติเคิลในตลาดมาเลเซีย ธุรกิจอาหารกระป๋องหดตัวเล็กน้อยจากการเร่งส่งออกไปยังอเมริกากลางในช่วงไตรมาสก่อนหน้า ซึ่งเป็นผลจากความกังวลของลูกค้าจึงเร่งคำสั่งซื้อเร็วขึ้น ประกอบกับยอดขายในประเทศลดลงตามกำลังซื้อของกลุ่มผู้มีรายได้น้อยซึ่งเป็นผู้บริโภคหลัก อย่างไรก็ตาม ธุรกิจน้ำมันปาล์มดิบยังขยายตัวได้ตามวัตถุดิบปาล์มน้ำมันที่เข้าโรงงานเพิ่มขึ้นจากปีก่อน ประกอบกับนโยบายสนับสนุนการส่งออก ทำให้การส่งออกเร่งขึ้นในไตรมาสนี้

ภาคอสังหาริมทรัพย์และก่อสร้าง

ธุรกิจอสังหาริมทรัพย์ขยายตัวจากระยะเดียวกันปีก่อน แต่ทรงตัวจากไตรมาสก่อน ยอดขายและยอดโอนกรรมสิทธิ์ยังคงมีต่อเนื่องจากกลุ่มรายได้ประจำ ธุรกิจส่วนใหญ่ปล่อยโครงการที่อยู่อาศัยใหม่ออกสู่ตลาดเพิ่มขึ้น โดยเฉพาะบ้านราคาต่ำกว่า 3 ล้านบาท ซึ่งเป็นราคาที่เข้าถึงได้ และได้โอนส่งของมาตรการลดค่าธรรมเนียมการโอนและจดจำนอง ทำให้มีการเร่งซื้อช่วงปลายปี ก่อนมีการประกาศต่ออายุและปรับเงื่อนไขมาตรการจากเดิมที่จะสิ้นสุดปลายปี 2565 อย่างไรก็ตาม กลุ่มบ้านราคาต่ำกว่า 3 ล้านบาท มีอัตราการปฏิเสธสินเชื่อสูงกว่ากลุ่มบ้านราคาสูง จากกำลังซื้อที่น้อยกว่า สำหรับบ้านราคาระดับบนยังมียอดขายต่อเนื่อง ภาพรวมธุรกิจมีการแข่งขันกันมากขึ้น โดยเฉพาะกลุ่มผู้รับเหมาก่อสร้างหันมาทำโครงการบ้านเพิ่มขึ้น แต่เริ่มเห็นสัญญาณชะลอลงในช่วงท้ายปี ด้านธุรกิจก่อสร้างขยายตัวได้จากงานภาคเอกชนเป็นหลัก ส่วนใหญ่เป็นงานก่อสร้างขนาดเล็ก อาทิ โครงการบ้านไม่จัดสรร การปรับปรุงอาคารของธุรกิจภาคบริการ ขณะที่ปริมาณงานก่อสร้างภาคเอกชนขนาดกลาง (มูลค่าประมาณ 100 ล้านบาท) มีน้อยจากเศรษฐกิจที่ยังมีความไม่แน่นอนสูง สำหรับงานก่อสร้างภาครัฐลดลงจากปีก่อนตามงบประมาณลงทุน

การลงทุนของภาคธุรกิจ

การลงทุนโดยรวมขยายตัวเล็กน้อยจากระยะเดียวกันปีก่อน แต่ทรงตัวจากไตรมาสก่อน โดยผู้ประกอบการในธุรกิจอสังหาริมทรัพย์เน้นสร้างโครงการที่อยู่อาศัยที่ละเฟส ซึ่งมีจำนวนยูนิตไม่มาก เพื่อรักษาสภาพคล่องและลดภาระดอกเบี้ย ธุรกิจท่องเที่ยวมีการปรับปรุงกิจการ อาทิ ห้องพัก ห้องประชุม งานระบบต่าง ๆ ด้านธุรกิจการผลิตการลงทุนทรงตัว ส่วนใหญ่เป็นการลงทุนเพื่อลดต้นทุน อาทิ เพิ่มประสิทธิภาพเครื่องจักร ติดตั้งแผงโซลาร์เซลล์ เพื่อลดค่าไฟฟ้า สำหรับธุรกิจการค้าส่วนใหญ่ไม่ลงทุนเพิ่ม ยกเว้นธุรกิจซูเปอร์มาร์เก็ตท้องถิ่นรายหลักของแต่ละจังหวัดที่มีการลงทุนเปิดสาขาใหม่ เนื่องจากเห็นโอกาสการเติบโตของเมือง

การจ้างงาน

การจ้างงานเพิ่มขึ้นจากระยะเดียวกันปีก่อนและไตรมาสก่อน โดยธุรกิจท่องเที่ยวจ้างงานเพิ่มขึ้นทั้งพนักงานประจำและพนักงานชั่วคราวตามจำนวนนักท่องเที่ยวที่เข้ามามากขึ้น แต่ยังมีสัญญาณภาวะขาดแคลนแรงงาน เนื่องจากบางส่วนย้ายกลับภูมิลำเนาถาวรและเลือกประกอบอาชีพอื่น รวมทั้งบางส่วนยังรอดูสถานการณ์การฟื้นตัวของธุรกิจท่องเที่ยว จึงยังไม่กลับเข้ามาทำงานในพื้นที่

ด้านธุรกิจอสังหาริมทรัพย์ จ้างแรงงานเพิ่มตามการก่อสร้างบ้านโครงการใหม่ แม้ปัญหาการขาดแคลนแรงงานคลี่คลายหลังมีการอนุญาตนำเข้าแรงงานต่างด้าวตาม MOU แต่แรงงานมีทักษะยังคงหายาก สำหรับธุรกิจการผลิตและส่งออกจ้างงานใกล้เคียงเดิม เช่นเดียวกับธุรกิจการค้า ส่วนใหญ่ยังไม่จ้างพนักงานเพิ่มแม้ยอดขายจะอยู่ในทิศทางขยายตัว เพื่อควบคุมต้นทุนค่าแรงงานไว้

ต้นทุนและราคา

ต้นทุนเพิ่มขึ้นจากระยะเดียวกันปีก่อนและไตรมาสก่อน และเพิ่มขึ้นต่อเนื่องโดยเฉพาะค่าไฟฟ้าในทุกธุรกิจ และค่าจ้างแรงงานที่เพิ่มขึ้นทั้งจากภาวะแรงงานหายากและการปรับอัตราค่าจ้างขั้นต่ำ ธุรกิจบริการและการท่องเที่ยวมีต้นทุนค่าจ้างเพิ่มขึ้น เนื่องจากการแย่งแรงงานกันในพื้นที่ท่องเที่ยว รวมถึงค่าวัตถุดิบอาหารและเครื่องดื่มเพิ่มขึ้น เช่นเดียวกับธุรกิจอสังหาริมทรัพย์และก่อสร้างมีต้นทุนเพิ่มขึ้นจากแรงงานมีทักษะขาดแคลน ขณะที่ต้นทุนวัสดุก่อสร้างทรงตัวจากช่วงก่อนหน้า แต่ยังคงสูงกว่าปีก่อน ธุรกิจการผลิตมีต้นทุนเพิ่มขึ้นตามราคาวัตถุดิบบางชนิด อาทิ กุ้ง ปลา และเคมีภัณฑ์ ขณะที่ธุรกิจการค้าต้นทุนสินค้าปรับเพิ่มขึ้นเกือบทุกชนิดทั้งจากการผลิตและการขนส่ง ด้านการปรับราคาสินค้าและบริการ ธุรกิจที่มีตลาดเฉพาะกลุ่มมีแนวโน้มปรับราคายาวได้ อาทิ ห้องพักระดับหรู อย่างไรก็ตาม ภาพรวมธุรกิจมีข้อจำกัดในการปรับราคายาวให้สอดคล้องกับต้นทุนที่เพิ่ม เนื่องจากกำลังซื้อโดยรวมยังอ่อนแอและการแข่งขันสูง

แนวโน้ม และปัจจัยที่จะส่งผลกระทบต่อภาคธุรกิจในระยะถัดไป

แนวโน้มธุรกิจในปี 2566 คาดว่าจะขยายตัวจากระยะเดียวกันปีก่อนและไตรมาสก่อน จากกิจกรรมทางเศรษฐกิจที่กลับเป็นปกติและการเปิดประเทศจีน ธุรกิจท่องเที่ยวคาดว่าจะขยายตัวจากความต้องการท่องเที่ยวที่สะสมมานาน โดยเฉพาะนักท่องเที่ยวจีน ส่งผลให้เกิดการกระตุ้นการใช้จ่ายสร้างรายได้ในธุรกิจการค้าต่อเนื่อง สำหรับธุรกิจอสังหาริมทรัพย์ขยายตัว โดยกำลังซื้อของผู้บริโภคบางส่วนยังเติบโตได้ โดยเฉพาะตลาดกลาง-บน รวมถึงตลาดบนในพื้นที่ท่องเที่ยวเริ่มมีลูกค้าต่างชาติต้องการซื้อหรือเช่าระยะยาว (1 ปี) อย่างไรก็ตาม ธุรกิจการผลิตและส่งออกคาดว่าจะหดตัวเล็กน้อย โดยเป็นผลจากความต้องการของคู่ค้าต่างประเทศที่ได้รับผลกระทบจากการชะลอตัวของเศรษฐกิจ โดยสรุป ธุรกิจภาพรวมมีความเสี่ยงจากค่าไฟฟ้าที่สูงขึ้น ปัญหาการขาดแคลนแรงงานและเศรษฐกิจโลกขยายตัวชะลอ



10 เรื่อง ที่ภาคธุรกิจมีการพูดถึงมากที่สุดในโลกออนไลน์

ปัจจุบันผู้ประกอบการให้ความสำคัญกับการใช้สื่อโซเชียลมีเดียในการทำธุรกิจมากขึ้น ตัวอย่างที่เห็นได้ชัดคือ รูปแบบการโฆษณาและการจำหน่ายสินค้าผ่านช่องทางออนไลน์ ทั้งนี้ การใช้เครื่องมือรับฟังเสียงของคนบนโลกออนไลน์ (Social Listening Tools) สามารถตอบโจทย์การสำรวจประเด็นสำคัญที่ภาคธุรกิจให้ความสนใจบนโลกออนไลน์ ในแพลตฟอร์มยอดนิยม อาทิ Facebook, Twitter, Instagram และ YouTube โดยจากการประมวลผลข้อมูลตั้งแต่วันที่ 21 มิถุนายน 65 – 21 ธันวาคม 2565 หลังการเปิดประเทศ พบว่า 10 ประเด็นหลักที่ภาคธุรกิจมีการพูดถึงมากที่สุดในโลกออนไลน์ ประกอบด้วย

<p>33%</p> <p>01 การกลับมาดำเนินการของธุรกิจ</p> <p>ภาคธุรกิจพูดถึงภาคบริการและกิจกรรมการผลิตที่กลับมาคึกคักมากขึ้นเช่นเดียวกับยอดขายและคำสั่งซื้อที่มีมากขึ้นตามความต้องการของลูกค้าที่เพิ่มขึ้น โดยเฉพาะในช่วงแรกของการเปิดประเทศ</p>	<p>20%</p> <p>02 การปรับตัวของธุรกิจเพื่อสร้างกำไร</p> <p>ธุรกิจทั้งรายเก่าและรายใหม่หลายรายพยายามปรับตัวสร้างรายได้และกำไรผ่านรูปแบบธุรกิจที่หลากหลายมากขึ้น เช่น การเพิ่มช่องทางการจำหน่ายสินค้าผ่านออนไลน์ และขยายเครือข่ายตลาด เป็นต้น</p>	<p>15%</p> <p>03 การเปิดรับสมัครงานของภาคธุรกิจที่มากขึ้น</p> <p>ธุรกิจเปิดรับสมัครงานมากขึ้นตามความต้องการของลูกค้าที่มีมากขึ้นหลังการเปิดประเทศ โดยเฉพาะตำแหน่งงานภาคบริการ เช่น โรงแรมและร้านอาหารรวมถึงภาคการผลิตที่เกี่ยวข้องกับการส่งออก เป็นต้น</p>	<p>14%</p> <p>04 การปรับตัวเพื่อเพิ่มประสิทธิภาพของธุรกิจ</p> <p>ธุรกิจมีแนวโน้มให้ความสำคัญกับการลงทุนด้านเทคโนโลยีมากขึ้นเพื่อเพิ่มประสิทธิภาพการผลิตและลดต้นทุนการจ้างแรงงาน</p>	<p>5%</p> <p>05 ต้นทุนราคาพลังงานที่สูงขึ้น</p> <p>ภาคธุรกิจส่วนใหญ่พูดถึงการต้นทุนที่สูงขึ้นจากราคาพลังงานและบางส่วนมีการส่งผ่านไปยังราคาสินค้า โดยเฉพาะธุรกิจขนส่งที่ได้รับผลกระทบโดยตรง</p>
<p>4%</p> <p>06 ธุรกิจผลิตเพื่อส่งออก</p> <p>ธุรกิจส่งออกมียอดขายและคำสั่งซื้อที่มากขึ้นในธุรกิจผลิตสินค้าหมวดอาหารและการเกษตร จากความต้องการสินค้าจากประเทศคู่ค้าที่มากขึ้น</p>	<p>3%</p> <p>07 การระดมเงิน</p> <p>ธุรกิจแบกรับภาระดอกเบี้ยมากขึ้น โดยเฉพาะหลังดอกเบี้ยมีทิศทางขึ้น</p>	<p>2%</p> <p>08 การแข่งขันที่สูงขึ้น</p> <p>ธุรกิจเผชิญภาวะการแข่งขันที่มีแนวโน้มรุนแรงมากขึ้นหลังการเปิดประเทศ</p>	<p>2%</p> <p>09 กระแสธุรกิจรักษ์โลก</p> <p>ธุรกิจตระหนักถึงกระแสรักษ์โลกมากขึ้น มีการพูดถึงผลิตภัณฑ์ที่เป็นมิตรกับสิ่งแวดล้อม กระแสความยั่งยืน และการปรับตัวกับการปล่อยก๊าซเรือนกระจกสุทธิเป็นศูนย์ (Net Zero) มากขึ้นในหลายภาคธุรกิจ</p>	<p>2%</p> <p>10 ต้นทุนค่าแรงที่สูงขึ้น</p> <p>ภาคธุรกิจมีการพูดถึงต้นทุนค่าแรงมากขึ้นหลังมีการประกาศปรับค่าจ้างขั้นต่ำ โดยส่วนใหญ่มองว่าเป็นการกระตุ้นต่อภาคธุรกิจค่อนข้างมาก</p>

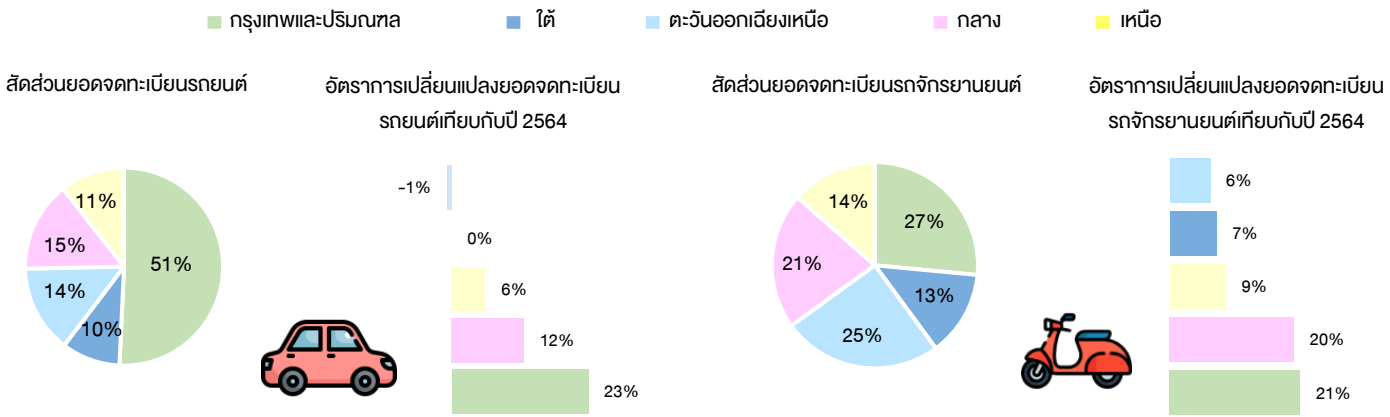
สรุป การประมวลผลข้อมูลด้วย Social Listening Tools พบว่า โดยรวมหลังการเปิดประเทศ ภาคธุรกิจกลับมาดำเนินการได้มากขึ้น มีการประกาศรับสมัครงานมากขึ้นโดยเฉพาะธุรกิจที่เกี่ยวข้องกับภาคบริการและการผลิตเพื่อส่งออก อย่างไรก็ตาม ภาคธุรกิจยังมีแรงกดดันด้านต้นทุนที่สูงขึ้นจากราคาพลังงาน ค่าจ้างแรงงาน รวมถึงการระดมเงินที่สูงขึ้น บางส่วนปรับตัวโดยส่งผ่านไปยังราคาสินค้า และสร้างรายได้และกำไรผ่านรูปแบบการทำธุรกิจที่หลากหลายมากขึ้น นอกจากนี้ ผู้ประกอบการเผชิญภาวะการแข่งขันมากขึ้น อย่างไรก็ตาม ภาคธุรกิจเริ่มให้ความสนใจกับกระแสรักษ์โลกมากขึ้นชัดเจนหลังการเปิดประเทศ สะท้อนจากการพูดถึงรูปแบบการทำธุรกิจที่เป็นมิตรกับสิ่งแวดล้อมมากขึ้น

หมายเหตุ: % คือ ร้อยละของจำนวนประกาศในประเด็นหลักด้านต่าง ๆ ที่ภาคธุรกิจมีการพูดถึงมากที่สุดในโลกออนไลน์ ต่อผลรวมของจำนวนประกาศในประเด็นหลัก 10 อันดับแรก จำนวน 4.1 แสนประกาศ 1 นำค่าสำคัญที่เกี่ยวกับภาคธุรกิจ 7 หมวด ได้แก่ คำสั่งซื้อ ต้นทุน การลงทุน การจ้างงาน การผลิต ผลประกอบการ และ อื่น ๆ ไปประมวลผลผ่านเครื่องมือ Zocial Eye (ที่มา: บริษัท Wisersight) พบว่า มีจำนวนประกาศที่เกี่ยวข้องจำนวน 6.7 แสนประกาศ

ประเด็นพิเศษ: ปัจจัยที่มีผลต่อการบริโภคสินค้าหมวดยานยนต์ในระยะถัดไป

ในปี 2565 ที่ผ่านมา ยอดจำหน่ายรถยนต์และจักรยานยนต์มีทิศทางขยายตัวต่อเนื่อง โดยเฉพาะในพื้นที่กรุงเทพฯและภาคกลาง ซึ่งขยายตัวสูงกว่าในต่างจังหวัด (รูปที่ 1) ตามการฟื้นตัวของเศรษฐกิจโดยรวมและสถานการณ์การแพร่ระบาดของ COVID-19 ที่คลี่คลายโดยเฉพาะในช่วงครึ่งหลังของปี ซึ่งสร้างความเชื่อมั่นในกลุ่มผู้บริโภคที่มีรายได้ปานกลางและรายได้สูง อย่างไรก็ตาม ในระยะถัดไป ยังมีปัจจัยสนับสนุนและความท้าทายหลายประการที่จะมีผลต่อการบริโภคสินค้าในหมวดยานยนต์ ทั้งนี้ จากการสอบถามผู้ประกอบการ สามารถสรุปได้ 5 ปัจจัยสำคัญ ดังนี้

รูปที่ 1 จำนวนยอดจดทะเบียนรถยนต์และจักรยานยนต์ใหม่แต่ละประเภทแยกตามภาค ปี 2565

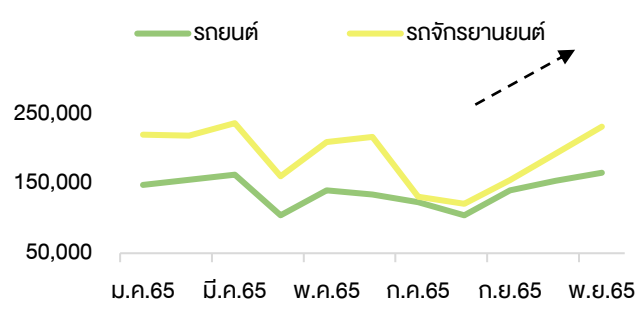


ที่มา: กรมขนส่งทางบก จำนวนโดย รพท.

ปัจจัยด้านอุปทาน

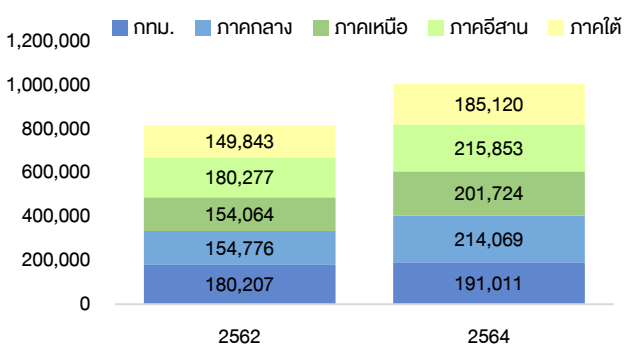
1 ปัญหาการส่งมอบรถยนต์และจักรยานยนต์มีทิศทางถูกล่ามตามลำดับ จากที่มีปัญหาต่อเนื่องตั้งแต่กลางปี 2564 สอดคล้องกับยอดการผลิตรถยนต์และจักรยานยนต์ที่มีทิศทางเพิ่มขึ้น (รูปที่ 2) อย่างไรก็ตาม ยอดส่งมอบรถยนต์ยังน้อยกว่ายอดจองเฉลี่ยของแต่ละเดือนที่ร้อยละ 10-20 ในช่วงก่อนหน้า ซึ่งหากปี 2566 ไม่มีปัญหาในการส่งมอบรถยนต์จะส่งผลดีต่อยอดจำหน่ายรถยนต์และจักรยานยนต์ รวมทั้งรายได้จากการให้บริการอาทิ การตรวจเช็คระยะรถยนต์ ในระยะต่อไป

รูปที่ 2 ยอดการผลิตรถยนต์และจักรยานยนต์ (คัน)



ที่มา: สภาอุตสาหกรรมแห่งประเทศไทย จำนวนโดย รพท.

รูปที่ 3 หนี้ครัวเรือนคงค้างเฉลี่ยต่อครัวเรือนแยกตามภูมิภาคปี 2562 และ 2564 (บาท)



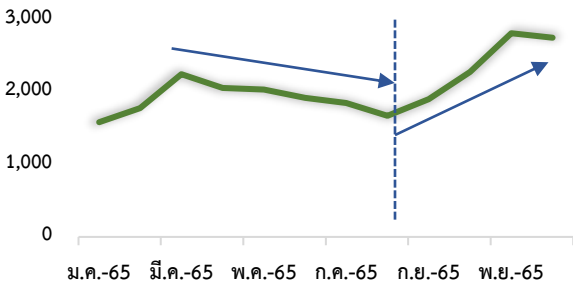
ที่มา: สำนักงานสถิติแห่งชาติ จำนวนโดย รพท.

ปัจจัยด้านอุปสงค์

2 เศรษฐกิจโดยรวมมีทิศทางฟื้นตัวต่อเนื่อง การจ้างงานเพิ่มขึ้น รายได้ของแรงงานส่วนใหญ่มีทิศทางดีขึ้น อย่างไรก็ตาม กำลังซื้อในหลายพื้นที่โดยเฉพาะในภูมิภาคมีความเปราะบางจากค่าครองชีพที่สูงขึ้น และหนี้ครัวเรือนที่สูงขึ้นมากเมื่อเทียบกับช่วงก่อน COVID-19 (รูปที่ 3) ทำให้อัตราการปฏิเสธสินเชื่อเช่าซื้อรถยนต์และจักรยานยนต์ในช่วงไตรมาสสุดท้ายของปี 2565 สูงขึ้นประมาณร้อยละ 10-30 โดยกลุ่มลูกค้าที่ถูกปฏิเสธส่วนใหญ่เป็นกลุ่มผู้มีรายได้น้อย เช่น กลุ่มรับจ้างอิสระและธุรกิจส่วนตัวที่มีความต้องการรถยนต์เชิงพาณิชย์และรถยนต์ Eco-car สำหรับกลุ่มเกษตรกร นอกจากนี้ปัญหานี้ครัวเรือนสูงแล้ว ยังมีความเสี่ยงที่รายได้จะลดลงจากต้นทุนการเพาะปลูกที่สูงขึ้นมาก

รูปที่ 4 ค่าเฉลี่ยเคลื่อนที่ 3 เดือน

ยอดจดทะเบียนรถรุ่น Toyota Yaris Ativ (คัน)

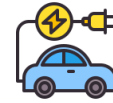


ที่มา: กรมขนส่งทางบก คำนวณโดย สปท.

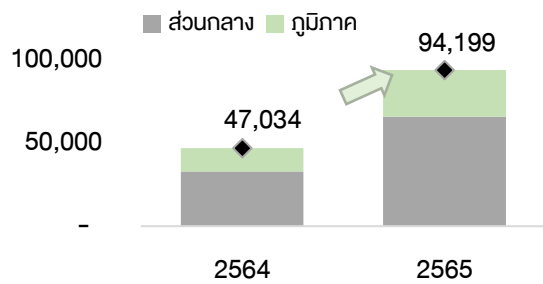
4) กระแสความนิยมรถไฟฟ้ามากขึ้น จากแรงสนับสนุน

1) มาตรการสนับสนุนของภาครัฐ เพื่อส่งเสริมลดการปล่อยก๊าซเรือนกระจกในภาคการขนส่ง และการตั้งฐานการผลิตรถไฟฟ้าเข้ามาในประเทศไทย 2) ราคาพลังงานที่สูงขึ้นในช่วงที่ผ่านมา ทำให้ผู้บริโภคส่วนหนึ่งที่มีกำลังซื้อเปลี่ยนแปลงความต้องการจากรถสันดาปไปยังรถไฟฟ้า และบางส่วนซื้อรถยนต์ไฟฟ้าเพิ่มขึ้นเพื่อใช้ประจำวันในเขตเมือง โดยจะเห็นได้ว่าในปีที่ผ่านมาแม้สัดส่วนยอดจดทะเบียนรถยนต์ไฟฟ้ายังมีน้อยแต่มีอัตราการเติบโตสูงกว่าเท่าตัวจากปีก่อน (รูปที่ 5) และ 3) มีการเปิดตัวรถยนต์ไฟฟ้าหลากหลายมากขึ้น โดยมีราคาที่สามารถเริ่มตั้งแต่ 325,000 บาทขึ้นไป ที่สำคัญคือ การเปิดตัวรถยนต์ Tesla ที่มีราคาถูกกว่าผู้นำเข้าอิสระเกือบร้อยละ 50 อีกทั้งราคายังใกล้เคียงกับรถไฟฟ้าจากจีนและต่ำกว่ารถไฟฟ้าจากญี่ปุ่น สวีเดน และเยอรมนี ทำให้ยอดจอง Tesla ในวันเปิดตัว 7 ธันวาคม 2565 มากถึง 4,424 คัน ทั้งนี้ ความต้องการรถไฟฟ้ามีแนวโน้มสูงขึ้นต่อเนื่องสะท้อนจากยอดจองรถไฟฟ้าในงาน Motor Expo 2565 ที่สูงถึง 5,800 คัน (รูปที่ 6) คิดเป็นร้อยละ 16 ของยอดจองรถยนต์รวมในงาน หากไม่มีปัญหาด้านการส่งมอบ คาดว่ารถยนต์ไฟฟ้าจะมียอดจำหน่ายเพิ่มขึ้นมากในปี 2566

3) การเปิดตัวรถยนต์รุ่นใหม่ โดยเฉพาะรุ่นที่ได้รับความนิยม หากปี 2566 มีการเปิดตัวรถยนต์รุ่นสำคัญ จะส่งผลให้ผู้บริโภคตัดสินใจซื้อรถยนต์เพิ่มขึ้น เช่น กรณีการเปิดตัวรถยนต์ใหม่ (Model Change) Toyota Yaris Ativ ในช่วงเดือนสิงหาคม 2565 ที่ผ่านมา ซึ่งทำให้ยอดขายเร่งตัวมากในช่วงหลังการเปิดตัว (รูปที่ 4)

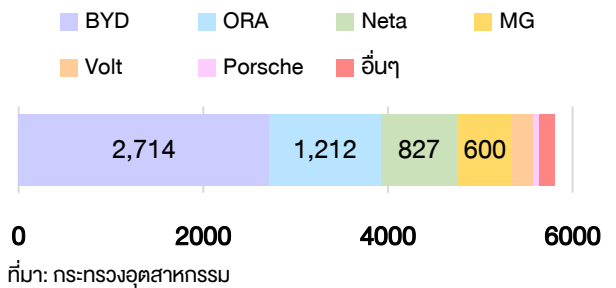


รูปที่ 5 จำนวนยอดจดทะเบียนยานยนต์ที่ใช้เชื้อเพลิงจากไฟฟ้า (คัน)



ที่มา: กรมขนส่งทางบก คำนวณโดย สปท.

รูปที่ 6 จำนวนยอดจองยานยนต์ที่ใช้เชื้อเพลิงจากไฟฟ้าในงาน Motor Expo 2565 (คัน)



ที่มา: กระทรวงอุตสาหกรรม

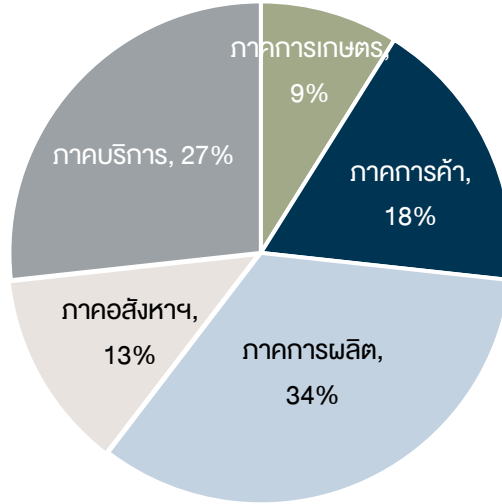
5) การปรับตัวของธุรกิจและประชาชนจากมาตรการของสำนักงานคณะกรรมการคุ้มครองผู้บริโภค (สคบ.) โดยหลังการประกาศเรื่อง “ให้ธุรกิจเช่าซื้อรถยนต์และจักรยานยนต์เป็นธุรกิจที่ควบคุมสัญญา พ.ศ.2565” ในช่วงเดือนตุลาคม 2565 ซึ่งมีผลบังคับใช้ตั้งแต่วันที่ 10 มกราคม 2566 ส่งผลให้ลูกค้าที่สนใจซื้อรถยนต์ใหม่ชะลอคำสั่งซื้อตั้งแต่ปลายปี 2565 เพื่อรอความชัดเจนของรูปแบบสัญญาใหม่ โดยเฉพาะที่เกี่ยวกับส่วนลดหากปิดยอดเงินกู้ (กลุ่มรถยนต์ใหม่) และเพดานดอกเบี้ยที่ลดลงในกลุ่มจักรยานยนต์และรถยนต์มือสอง ซึ่งอาจทำให้ความต้องการที่ชะลอในช่วงดังกล่าวจะย้ายมาทำสัญญาในช่วงต้นปี 2566 อย่างไรก็ตาม เพดานเงินกู้ที่ลดลงในกลุ่มรถจักรยานยนต์และรถยนต์มือสอง ทำให้ความเข้มงวดในการปล่อยสินเชื่อของธุรกิจเช่าซื้อสูงขึ้น ซึ่งถือเป็นประเด็นที่ต้องติดตามผลกระทบต่อไป ทั้งนี้ เริ่มเห็นสัญญาณปรับตัวของธุรกิจเช่าซื้อ เช่น การลดค่าคอมมิชชั่นที่จะจ่ายให้ธุรกิจตัวแทนจำหน่ายรถยนต์และรถจักรยานยนต์ เพื่อชดเชยรายได้ที่มีการกำหนดเพดานอัตราดอกเบี้ยไว้

สรุป ปัจจัยสำคัญที่สนับสนุนให้ยอดขายยานยนต์ในปี 2566 ทยายตัวได้ดี ได้แก่ **เศรษฐกิจในประเทศที่มีทิศทางฟื้นตัว**ต่อเนื่องส่งผลให้มีการจ้างงานมากขึ้น รายได้แรงงานส่วนใหญ่มีทิศทางดีขึ้น ประกอบกับการเปิดตัวรถยนต์รุ่นใหม่ในปี 2566 และ **กระแสความนิยมรถยนต์ไฟฟ้า**ที่เพิ่มขึ้นมาก อย่างไรก็ตาม ปัจจัยที่เป็นความท้าทายที่ต้องติดตาม ได้แก่ **ปัญหาการส่งมอบรถที่ล่าช้า** โดยเฉพาะรถยนต์ไฟฟ้าที่ต้องพึ่งพาการนำเข้าส่วนใหญ่จากจีน **การปรับตัวของธุรกิจเช่าซื้อ** ตลอดจนกำลังซื้อในกลุ่มประชากรจากค่าครองชีพและหนี้ครัวเรือนที่สูงขึ้น โดยเฉพาะกลุ่มผู้มีรายได้น้อยที่ส่วนใหญ่กระจายอยู่ในภูมิภาค ซึ่งอาจกระทบต่อความต้องการบริโภคยานยนต์ในปี 2566



ภาคผนวก

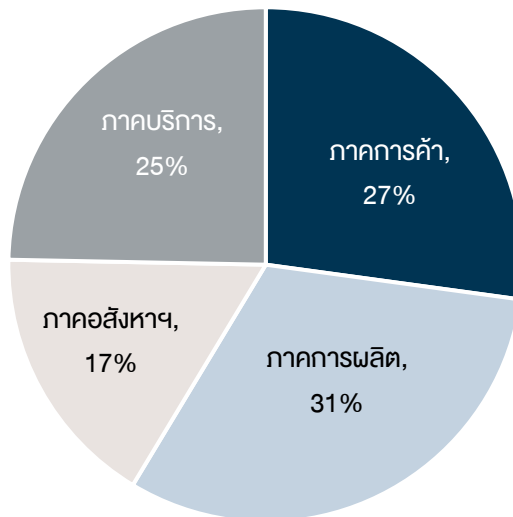
โครงสร้างระบบเศรษฐกิจไทย



■ ภาคการเกษตร ■ ภาคการค้า ■ ภาคการผลิต ■ ภาคอสังหาริมทรัพย์ ■ ภาคบริการ

ที่มา: สำนักงานสภาพัฒนาการเศรษฐกิจและสังคมแห่งชาติ คำนวณโดย ธปท.

สัดส่วนธุรกิจที่เข้าร่วมโครงการ BLP ไตรมาสที่ 4 ปี 2565



* ผลสำรวจจากผู้ประกอบการจำนวน 163 ราย ทั่วประเทศ ตั้งแต่วันที่ 1 ตุลาคม – 31 ธันวาคม 2565
หมายเหตุ: กลุ่มตัวอย่างเน้นภาคธุรกิจเป็นหลัก ซึ่งความเห็นของผู้ประกอบการที่เกี่ยวข้องกับภาคการเกษตร
ส่วนหนึ่งจะสะท้อนอยู่ในภาคการผลิต อาทิ อุตสาหกรรมเกษตรแปรรูป เป็นต้น



ธนาคารแห่งประเทศไทย
BANK OF THAILAND

จัดทำโดย

สำนักงานภาคเหนือ สำนักงานภาคตะวันออกเฉียงเหนือ และสำนักงานภาคใต้ สายองค์กรสัมพันธ์

ฝ่ายเศรษฐกิจมหภาค สายนโยบายการเงิน

Disclaimer: รายงานฉบับนี้ประมวลจากการสำรวจความคิดเห็นของภาคธุรกิจและหน่วยงานต่าง ๆ ในช่วงไตรมาสที่ 4 ของปี 2565 ซึ่งสะท้อนกิจกรรมเศรษฐกิจที่เกิดขึ้นจริง รวมทั้งสัญญาณเศรษฐกิจบางด้าน จึงอาจไม่สอดคล้องกับเครื่องชี้เศรษฐกิจในระดับมหภาค ทั้งนี้ รายงานนี้แสดงความเห็นของธุรกิจในภาพรวม และไม่จำเป็นต้องสอดคล้องกับความเห็นของธนาคารแห่งประเทศไทย