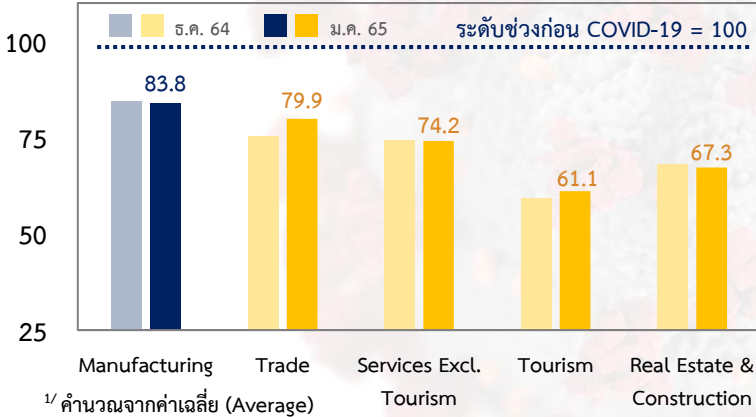
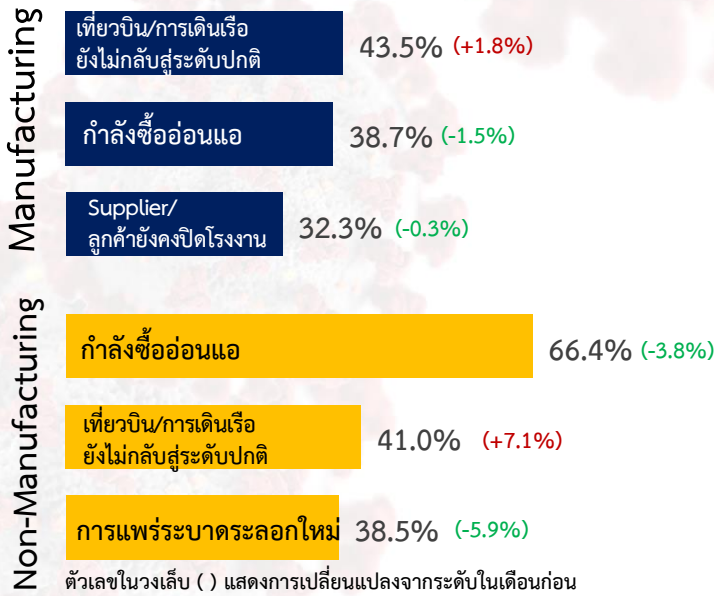


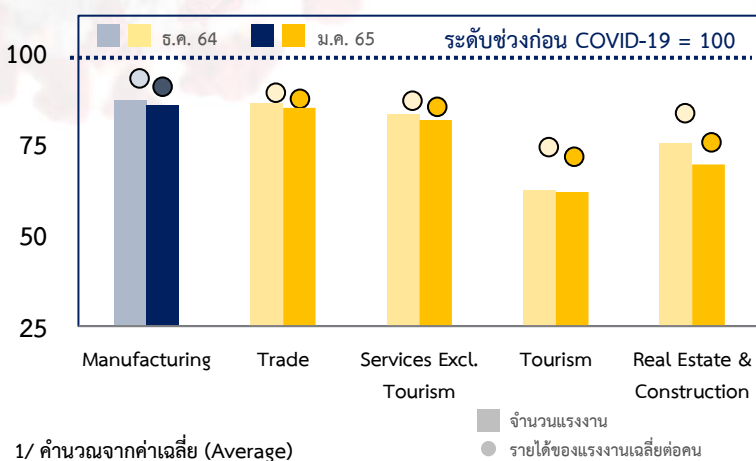
ระดับการฟื้นตัวของการผลิต/ยอดขายของธุรกิจ<sup>1</sup>



อุปสรรคที่ทำให้ธุรกิจยังไม่กลับสู่ระดับช่วงก่อน COVID-19



ระดับการฟื้นตัวของการทำงาน<sup>1</sup>

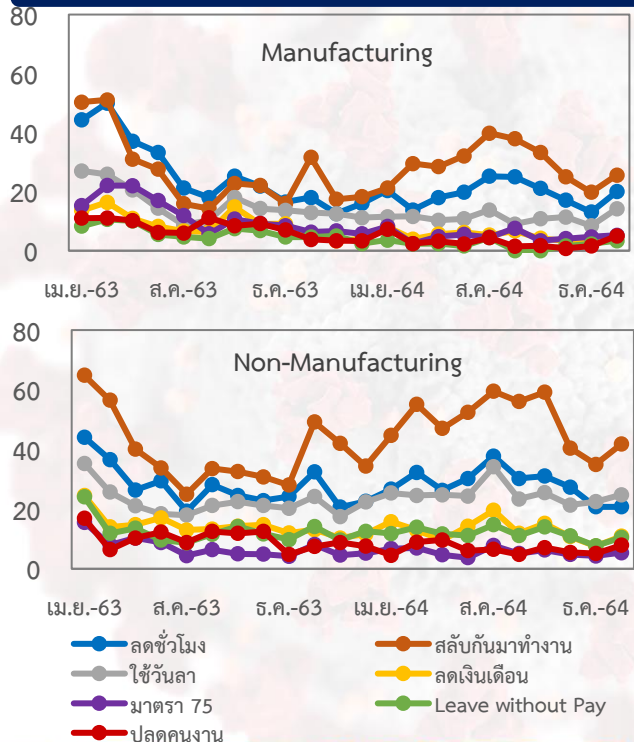


ในเดือนมกราคม 2565 ระดับการฟื้นตัวของธุรกิจโดยรวมใกล้เคียงกับเดือนก่อนหน้า โดยยังคงถูกกดดันจากปัญหาการขนส่งที่ยังไม่กลับสู่ภาวะปกติ กำลังซื้อที่อ่อนแอ และความกังวลการแพร่ระบาดของสายพันธุ์ Omicron อย่างไรก็ตาม การฟื้นตัวของภาคธุรกิจในการปรับตัวดีขึ้นจากธุรกิจค้าปลีกยานยนต์เป็นสิ่งสำคัญ ส่วนหนึ่งเป็นผลสืบเนื่องมาจากการ motor expo ในเดือน ธ.ค. 2564 ขณะที่ธุรกิจโรงแรมและร้านอาหารค่อนข้างทรงตัว

ธุรกิจทั้งในภาคการผลิตและภาคที่ใช้การผลิตมีความกังวลเกี่ยวกับปัญหาการขนส่งเพิ่มขึ้น ขณะที่กังวลเกี่ยวกับการแพร่ระบาดระลอกใหม่อยู่ในระดับน้อยถึงปานกลาง ส่วนหนึ่งมาจากการควบคุมการแพร่ระบาดและอัตราการฉีดวัคซีนที่ดีขึ้น รวมถึงความรุนแรงของเชื้อไวรัสที่ลดลง

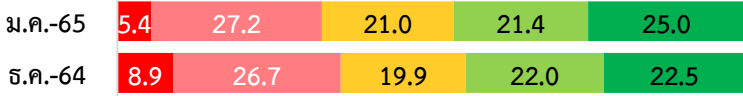
การฟื้นตัวของระดับการจ้างงานโดยรวมปรับลดลงจากเดือนก่อน ทั้งในด้านจำนวนและรายได้แรงงานของทั้งภาคการผลิตและภาคที่ใช้การผลิต สอดคล้องกับการใช้นโยบายปรับเปลี่ยนการจ้างงานที่ปรับเพิ่มขึ้นเกือบทุกประเภท โดยเฉพาะในธุรกิจก่อสร้างและก่อสร้าง รวมถึงธุรกิจโรงแรม และคลังสินค้า

นโยบายปรับเปลี่ยนการจ้างงาน



การสะสมสภาพคล่องของธุรกิจ

ร้อยละของผู้ตอบแบบสอบถาม



■ น้อยกว่า 3 เดือน ■ 3 - 6 เดือน ■ 6 เดือน - 1 ปี ■ 1 ปี - 2 ปี ■ มากกว่า 2 ปี



ประเด็นพิเศษเดือนมกราคม 2565

ภายใต้ภาวะที่ต้นทุนสูงขึ้น ธุรกิจมากกว่าครึ่งหนึ่งยังไม่มีแนวโน้มปรับขึ้นราคา และบางส่วนจะใช้วิธีการอื่นแทนการปรับราคา ขณะที่รายได้ของธุรกิจส่วนใหญ่ได้รับผลกระทบจาก Omicron ค่อนข้างจำกัด

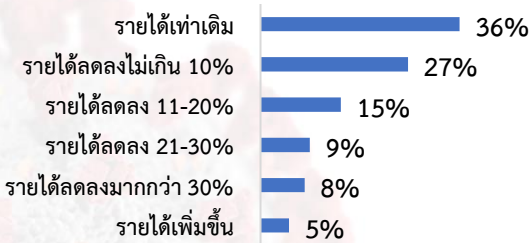
ความกังวลต่อการแพร่ระบาดของ Omicron ในไทย

ความกังวลต่อการแพร่ระบาดในไทย



ความกังวลต่อการแพร่ระบาดระลอกใหม่อยู่ในระดับน้อยถึงปานกลาง โดยรายได้ของธุรกิจส่วนใหญ่เท่าเดิมหรือลดลงไม่เกิน 10% ส่วนหนึ่งมาจากการควบคุมการระบาดและอัตราการฉีดวัคซีนที่ดีขึ้น รวมถึงความรุนแรงของเชื้อไวรัสที่ลดลง ทั้งนี้ ความกังวลส่วนใหญ่มาจากต้นทุนสาธารณสุขที่เพิ่มขึ้นและกำลังซื้อที่เปราะบางเป็นสำคัญ

ผลกระทบของ Omicron ต่อรายได้



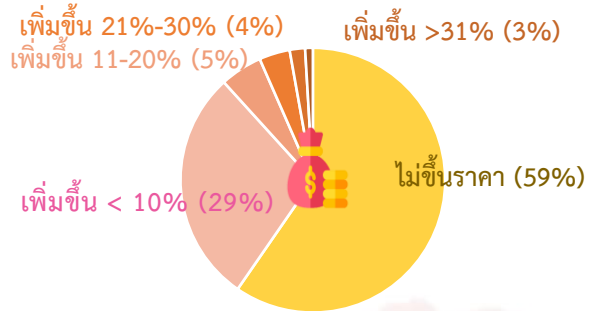
ช่องทางที่ได้รับผลกระทบ

- 31% ต้นทุนด้านสาธารณสุข
- 31% กำลังซื้อเปราะบาง
- 28% มาตรการควบคุมเข้มงวด
- 23% ปัญหาการขนส่ง
- 18% การท่องเที่ยวในประเทศลดลง
- 17% แรงงานติดเชื้อ

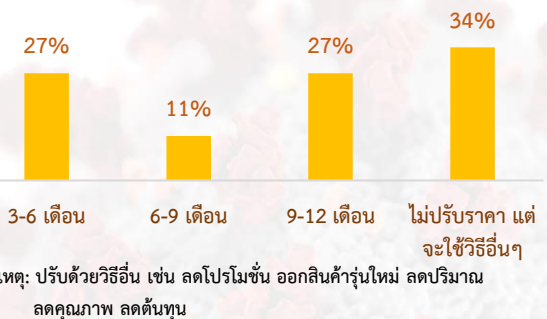
สัดส่วนของบริษัทที่มีสภาพคล่องมากกว่า 6 เดือนเพิ่มขึ้นจากภาคการผลิตเป็นสำคัญ เช่น การผลิตเครื่องใช้ไฟฟ้า ยานยนต์ และเหล็ก เป็นต้น ขณะที่ธุรกิจที่มีสภาพคล่องน้อยกว่า 3 เดือน ส่วนใหญ่ยังคงอยู่ในกลุ่มการผลิตสิ่งทอและเครื่องแต่งกาย



แนวโน้มการปรับขึ้นราคาใน 3 เดือนข้างหน้า



ระยะเวลาที่ภาคธุรกิจจะแบกรับต้นทุนได้โดยไม่ปรับราคา



ธุรกิจมากกว่าครึ่งหนึ่งยังไม่มีแนวโน้มปรับขึ้นราคาสินค้าและบริการในอีก 3 เดือนข้างหน้า ซึ่งส่วนใหญ่เป็นภาคบริการที่ต้นทุนยังไม่ปรับเพิ่มสูงเท่ากับภาคการผลิต และกลุ่มอสังหาฯ และก่อสร้างที่กำลังซื้อยังเปราะบาง โดยธุรกิจที่ยังไม่ปรับราคาส่วนใหญ่จะใช้วิธีการอื่นแทนการปรับราคา เช่น การปรับลดโปรโมชั่น การลดปริมาณ ลดคุณภาพ หรือการออกสินค้ารุ่นใหม่เพื่อเป็นการลดต้นทุน และบางส่วนสามารถแบกรับต้นทุนได้นานถึง 12 เดือน สำหรับธุรกิจที่มีแนวโน้มปรับเพิ่มราคา ส่วนใหญ่คาดว่าจะปรับได้ไม่เกินร้อยละ 10 ของต้นทุนที่เพิ่มขึ้น เช่น ธุรกิจผลิตยางและพลาสติก ผลิตอาหารและเครื่องดื่ม เป็นต้น