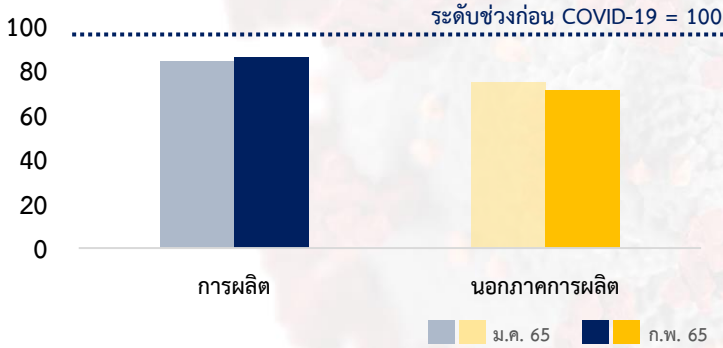
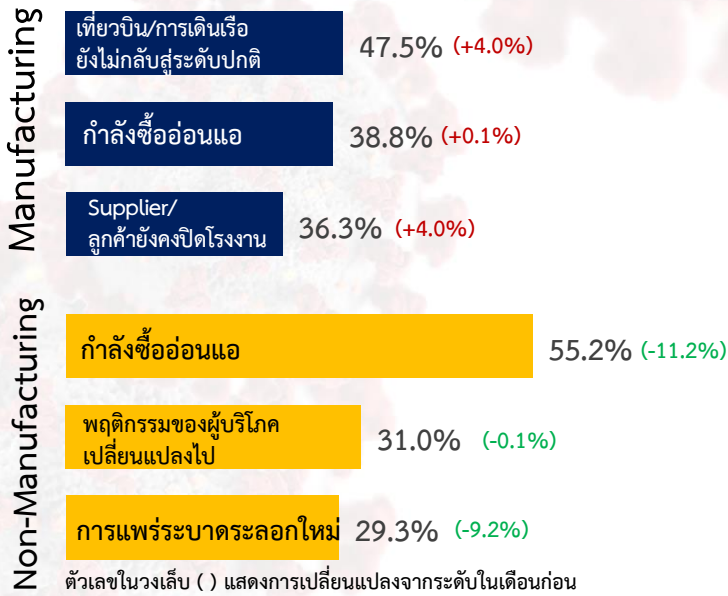


ระดับการฟื้นตัวของการผลิต/ยอดขายของธุรกิจ¹

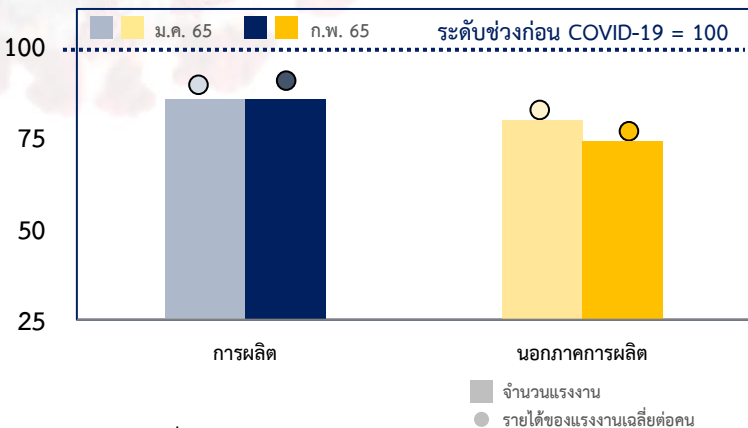


^{1/} คำนวณจากค่าเฉลี่ย (Average)

อุปสรรคที่ทำให้ธุรกิจยังไม่กลับสู่ระดับช่วงก่อน COVID-19



ระดับการฟื้นตัวของการทำงาน¹

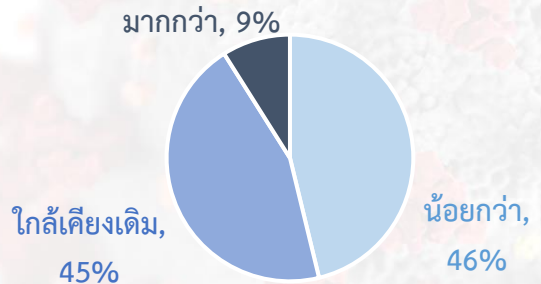


^{1/} คำนวณจากค่าเฉลี่ย (Average)

ในเดือนกุมภาพันธ์ 2565 ระดับการฟื้นตัวของธุรกิจโดยรวมทรงตัวใกล้เคียงกับเดือนก่อนหน้า โดยกำลังซื้อที่อ่อนแอยังคงเป็นปัจจัยอุดหนุนการฟื้นตัวของภาคธุรกิจ ทั้งนี้ การฟื้นตัวในภาคการผลิตต้องเผชิญอุปสรรคเกี่ยวกับ Supply disruption เพิ่มขึ้น ทั้งในด้านการขนส่งที่ยังไม่กลับสู่ปกติ และปัญหาค่าปิดโรงงาน ซึ่งกระทบต่อการจัดหาวัตถุดิบ ขณะที่อุปสรรคของธุรกิจนอกภาคการผลิตยังคงเป็นกำลังซื้อที่อ่อนแอ และความกังวลเกี่ยวกับการระบาดระลอกใหม่ ที่กีดตันการฟื้นตัวของธุรกิจ โดยธุรกิจส่วนใหญ่เห็นว่าผลกระทบต่อรายได้ของธุรกิจจากการระบาดของสายพันธุ์ Omicron น้อยกว่าหรือใกล้เคียงเมื่อเทียบกับการระบาดของสายพันธุ์ Delta

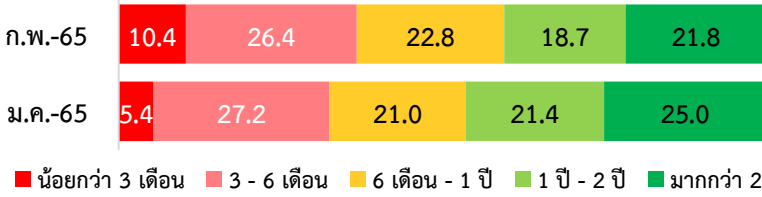
การฟื้นตัวของระดับการจ้างงานปรับลดลงจากเดือนก่อนเล็กน้อยจากธุรกิจนอกภาคการผลิตเป็นสำคัญ ทั้งในด้านจำนวนและรายได้แรงงาน โดยเฉพาะการค้าขายยนต์ เนื่องจากเดือนก่อนหน้าได้มีการเร่งส่งมอบสินค้าหลังจากมีการจัดงาน motor expo ในเดือน ธ.ค. 2564

ผลกระทบต่อรายได้จากการระบาดของ Omicron เมื่อเทียบกับระลอก Delta



การสะสมสภาพคล่องของธุรกิจ

ร้อยละของผู้ตอบแบบสอบถาม



โดยรวมสภาพคล่องของธุรกิจปรับลดลงเล็กน้อยจากเดือนก่อน สะท้อนจากสัดส่วนของบริษัทที่มีสภาพคล่องเพียงพอรองรับการดำเนินธุรกิจมากกว่า 6 เดือนปรับลดลง และสัดส่วนบริษัทที่มีสภาพคล่องน้อยกว่า 3 เดือนปรับเพิ่มขึ้น

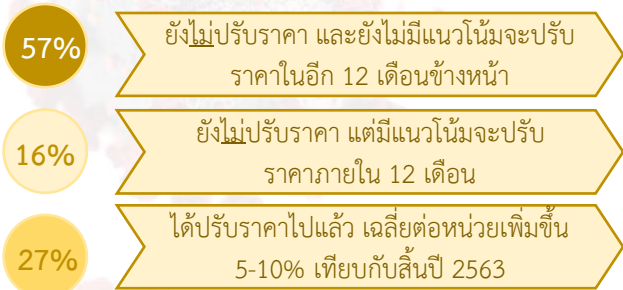
ประเด็นพิเศษเดือนกุมภาพันธ์ 2565

ผลของต้นทุนที่เพิ่มขึ้นต่อการปรับราคาสินค้าและบริการ

ภายใต้ภาวะต้นทุนที่เพิ่มขึ้นตามราคาวัตถุดิบ ธุรกิจส่วนใหญ่ยังไม่มีแนวโน้มปรับขึ้นราคาสินค้าภายใน 12 เดือนข้างหน้า เนื่องจากการแข่งขันสูง และกำลังซื้อยังไม่ฟื้นตัว โดยเฉพาะธุรกิจอสังหาริมทรัพย์และธุรกิจในภาคบริการ สำหรับธุรกิจที่ได้ปรับราคาไปแล้วหรือมีแนวโน้มจะปรับราคา ส่วนหนึ่งอยู่ในธุรกิจที่เกี่ยวข้องกับการผลิตเคมี ปิโตรเลียม ผลิตภัณฑ์พลาสติก ผลิตภัณฑ์เหล็ก และภาคการค้า

ปัญหาขาดแคลนแรงงานและการปรับเพิ่มค่าจ้าง

ธุรกิจส่วนใหญ่ไม่มีปัญหาขาดแคลนแรงงาน และยังไม่ปรับเพิ่มค่าจ้าง แม้ว่าบางส่วนจะขาดแคลนแรงงาน แต่จะเลือกจ้าง Part-time หรือเพิ่มชั่วโมงการทำงานของแรงงานเดิมมากกว่า เช่น ธุรกิจผลิตเคมี ปิโตรเลียม ยางและพลาสติก สิ่งทอ ภาคค้าปลีก และภาคก่อสร้าง อย่างไรก็ตาม บางบริษัทในธุรกิจก่อสร้าง และผลิตเคมี ปิโตรเลียม มีนโยบายปรับเพิ่มค่าจ้างเพื่อดึงดูดแรงงาน



ปัญหาการขาดแคลนแรงงาน



ปัจจัยที่มีผลต่อการปรับขึ้นราคา

- ราคาวัตถุดิบ, (3.8)
- ค่าขนส่ง, (1.4)
- ค่าแรง, (1.3)
- ความต้องการซื้อของผู้บริโภค, (1.1)
- อัตราแลกเปลี่ยน, (0.8)

สาเหตุที่ทำให้ปรับขึ้นราคาได้ไม่มากนัก

- การแข่งขันในตลาดสูง, (2.3)
- กำลังซื้อผู้บริโภคยังไม่ฟื้นมากนัก, (1.6)
- มีสัญญาซื้อขายกับลูกค้าไว้แล้ว, (0.8)
- ภาครัฐควบคุมราคาสินค้า, (0.5)
- มีสต็อกเกือบล้น, (0.3)

หมายเหตุ: ตัวเลขใน () แสดงคะแนน คำนวณผลจากค่าเฉลี่ยถ่วงน้ำหนักของผู้ตอบเรียงลำดับความสำคัญ 1-3

นโยบายจัดการกับปัญหาการขาดแคลนแรงงาน

- จ้าง part-time ด้วยอัตราค่าจ้างเท่าเดิม, 36%
- ไม่จ้างเพิ่ม แต่เพิ่มชั่วโมงการทำงาน, 35%
- จ้างเพิ่ม โดยปรับเพิ่มค่าจ้างเพื่อดึงดูดแรงงานใหม่, 14%
- ไม่จ้างเพิ่ม แต่ผลิตตามความสามารถที่มี, 10%
- ไม่จ้างเพิ่ม แต่เพิ่มค่าจ้างให้แรงงานเดิม, 4%

ทั้งนี้ กรณีที่ยังไม่ปรับเพิ่มค่าจ้าง

- ◆ 38% คาดว่าจะปรับขึ้นค่าจ้างมากกว่าปกติ
- “เมื่อมีการประกาศให้ปรับขึ้นค่าจ้างขั้นต่ำทั่วประเทศ”
- ◆ โดย 58% คาดว่า จะปรับขึ้นตาม “อัตราค่าจ้างขั้นต่ำ” และในจำนวนนี้ 33% คาดว่าจะ “ปรับเพิ่มมากกว่าปกติไม่เกิน 5%”