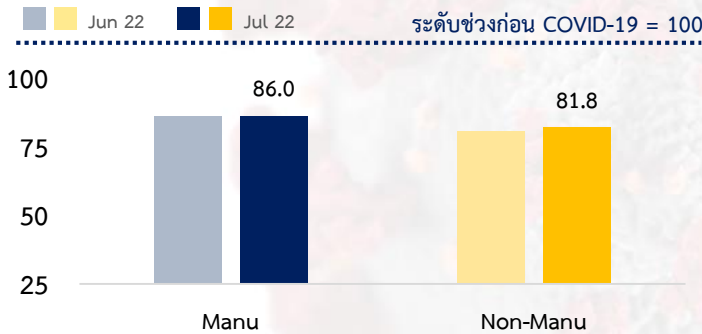
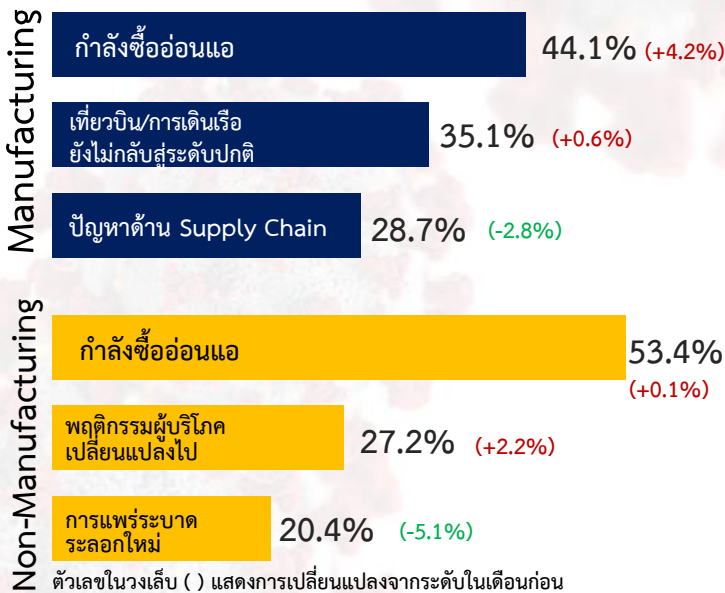


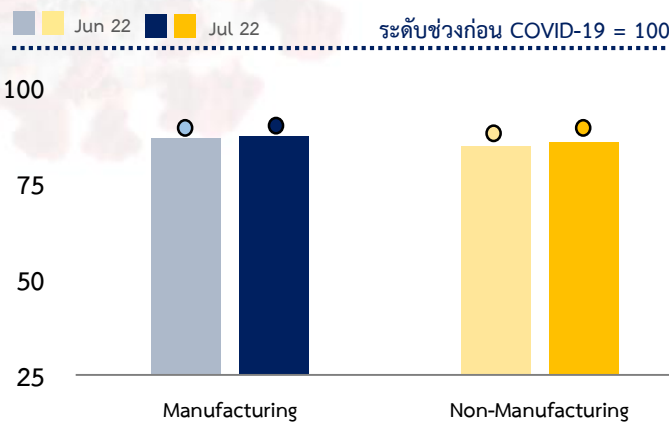
ระดับการฟื้นตัวของการผลิต/ยอดขายของธุรกิจ¹



อุปสรรคที่ทำให้ธุรกิจยังไม่กลับสู่ระดับช่วงก่อน COVID-19



ระดับการฟื้นตัวของการทำงาน¹



1/ คำนวณจากค่าเฉลี่ย (Average)

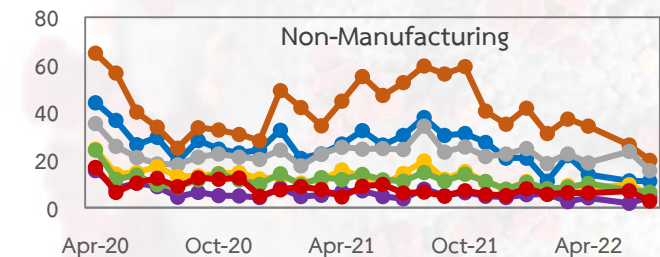
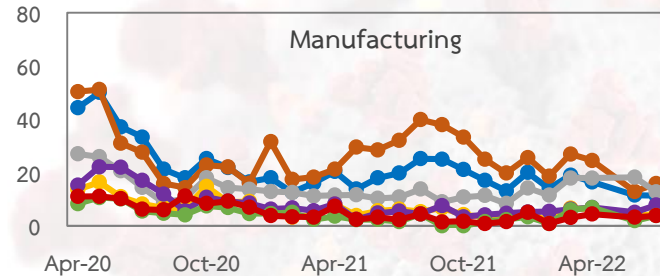
■ จำนวนแรงงาน
○ รายได้ของแรงงานเฉลี่ยต่อคน

ในเดือน ก.ค. 65 การฟื้นตัวของธุรกิจภาคการผลิตทรงตัว ขณะที่ภาคที่ใช้การผลิตดีขึ้นเล็กน้อยเมื่อเทียบกับเดือน มิ.ย. ตามกิจกรรมทางเศรษฐกิจที่ฟื้นตัวได้อย่างต่อเนื่องหลังจากที่มีนโยบายการเปิดประเทศและจำนวนนักท่องเที่ยวต่างชาติเพิ่มขึ้น อย่างไรก็ตาม **กำลังซื้อที่อ่อนแอยังคงเป็นอุปสรรคสำคัญที่สุดต่อการฟื้นตัวของธุรกิจในภาพรวม** ซึ่งธุรกิจมีความกังวลเพิ่มขึ้นจากเดือนก่อน เนื่องจากราคาพลังงานและเงินเฟ้อยังอยู่ในระดับสูงกดดันกำลังซื้อในระยะถัดไป นอกจากนี้ ธุรกิจที่กังวลด้านปัญหาการขนส่งที่ยังไม่กลับสู่ระดับปกติมีสัดส่วนเพิ่มขึ้น จากค่าระวางเรือที่ยังอยู่ในระดับสูง แม้ว่าจะปรับลดลงบ้างแล้ว สำหรับธุรกิจที่ใช้ภาคการผลิต พบว่าพฤติกรรมของผู้บริโภคที่เปลี่ยนไปปรับขึ้นมาเป็นปัจจัยสำคัญอันดับ 2 ที่ทำให้ธุรกิจยังไม่กลับฟื้นตัวสู่ระดับก่อนโควิด

การฟื้นตัวของการทำงานใกล้เคียงกับเดือนก่อน และธุรกิจลดการใช้นโยบายปรับเปลี่ยนการทำงานสอดคล้องกับการฟื้นตัวของธุรกิจ ตามการทยอยกลับมาดำเนินงานตามปกติหลังรัฐบาลผ่อนคลายนโยบายการเปิดประเทศ และความกังวลต่อการแพร่ระบาดระลอกใหม่ที่ลดลง

นโยบายปรับเปลี่ยนการทำงาน

ร้อยละของผู้ตอบ



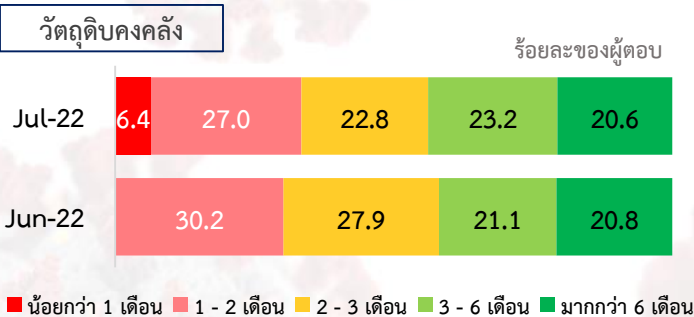
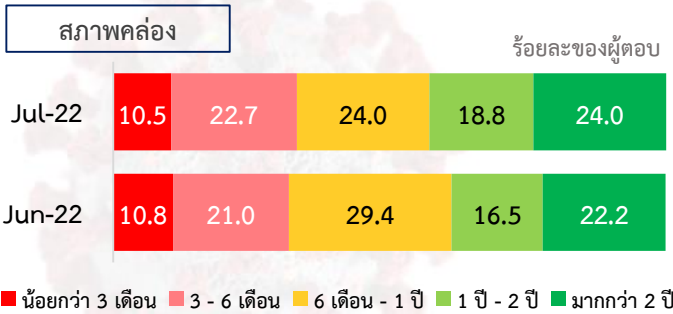
- ลดชั่วโมง
- สลับกันมาทำงาน
- ใช้วันลา
- ลดเงินเดือน
- มาตรา 75
- Leave without Pay
- ปลดคนงาน

ธุรกิจในภาพรวมมีสภาพคล่องใกล้เคียงกับเดือนก่อน ขณะที่บางธุรกิจลดการสะสมวัตถุดิบคงคลัง ได้แก่ การผลิตยานยนต์ การค้าส่ง และการค้าปลีก โดยเห็นการสะสมสต็อกน้อยกว่า 1 เดือนเพิ่มขึ้นจากเดิมที่จะสะสมสต็อกอยู่ในช่วง 2-3 เดือน ซึ่งคาดว่าเป็นผลจากราคาวัตถุดิบและค่าขนส่งที่ยังอยู่ในระดับสูง รวมถึงความผันผวนของค่าเงินบาทที่ทำให้ธุรกิจสะสมสต็อกลดลง

ธุรกิจประมาณครึ่งหนึ่งทั้งในภาคการผลิตและมิใช่ภาคการผลิตคาดว่ากำไรสุทธิ (Net Profit) จะลดลงจากที่เคยคาดการณ์ไว้ในช่วงต้นปี ส่วนหนึ่งจากต้นทุนที่ปรับสูงขึ้น แต่สามารถปรับขึ้นราคาสินค้าและบริการได้จำกัด โดยภาคการผลิตได้รับผลกระทบมากกว่าภาคที่มีใช้การผลิต แต่เป็นที่น่าสังเกตว่าภาคที่มีใช้การผลิตที่คาดว่ากำไรสุทธิจะมากกว่าที่เคยคาดไว้เมื่อช่วงต้นปีมีสัดส่วนถึงร้อยละ 23 สะท้อนการฟื้นตัวของเศรษฐกิจที่เร็วกว่าคาด

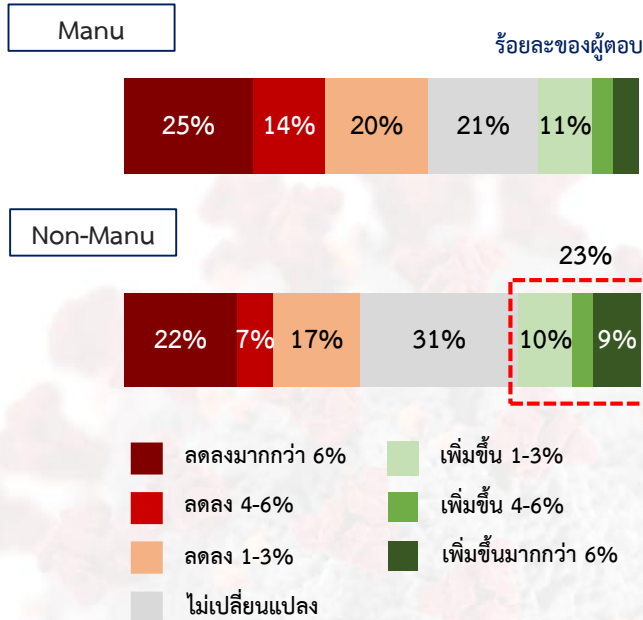
สำหรับประเด็นค่าครองชีพที่ปรับสูงขึ้น พบว่าลูกจ้างของธุรกิจส่วนใหญ่ไม่ได้เรียกร้องขอปรับขึ้นค่าจ้าง อย่างไรก็ตามในระยะข้างหน้าที่มีแนวโน้มปรับขึ้นค่าจ้างขึ้นต่ำ คาดว่าจะเป็นปัจจัยกดดันเพิ่มเติมต่อ Margin ของธุรกิจ เนื่องจากราว 1 ใน 4 ของธุรกิจมีลูกจ้างที่ต้องปรับขึ้นค่าจ้างตามการขึ้นของค่าแรงขั้นต่ำมากกว่าร้อยละ 50 ของจำนวนลูกจ้างทั้งหมด โดยเฉพาะในภาคการผลิต

การสะสมสภาพคล่อง และวัตถุดิบคงคลังของธุรกิจ



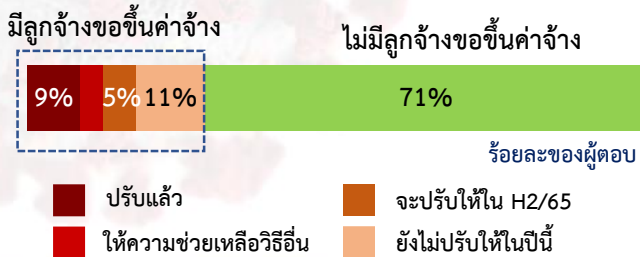
ประเด็นพิเศษเดือนกรกฎาคม 2565

ประเมินการเปลี่ยนแปลงของอัตรากำไรสุทธิ เทียบกับเป้าหมายในช่วงต้นปี 2565



ประเด็นพิเศษเดือนกรกฎาคม 2565

การปรับขึ้นค่าจ้างตามการเรียกร้องลูกจ้าง ในช่วงที่ค่าครองชีพสูง



ผลกระทบของการปรับขึ้นค่าแรงขั้นต่ำ

