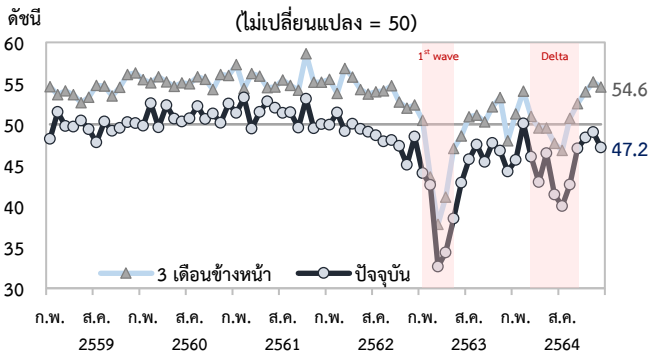




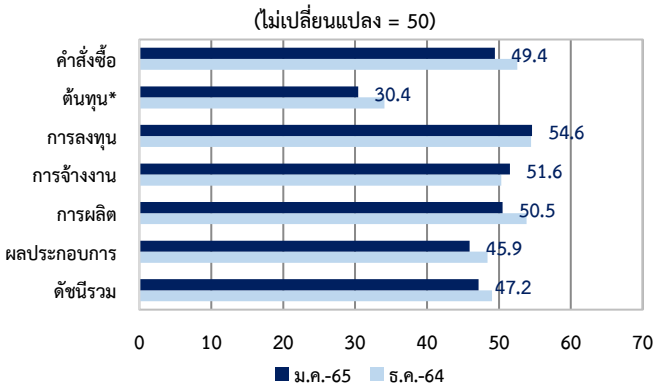
ดัชนีความเชื่อมั่นทางธุรกิจ



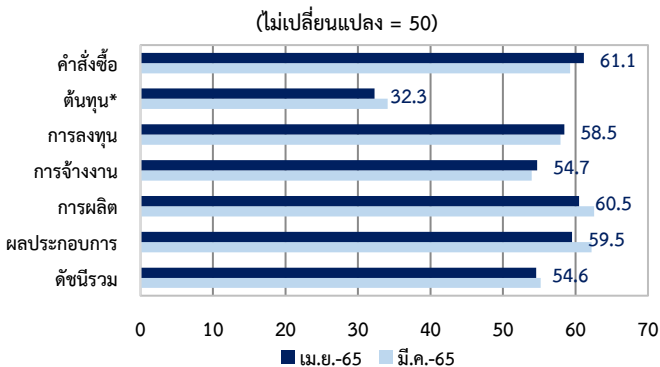
สรุปประเด็นสำคัญ

- ดัชนีความเชื่อมั่นทางธุรกิจเดือนมกราคม 2565 ลดลงจากภาคที่มีใช้การผลิตเป็นสำคัญ จากการแพร่ระบาดของโควิดสายพันธุ์โอมิครอน อย่างไรก็ดี ระดับดัชนีฯ โดยรวมยังอยู่สูงกว่าเดือนเม.ย. 2564 ซึ่งเป็นช่วงต้นของการแพร่ระบาดของ COVID-19 สายพันธุ์เดลตา
- ในอีก 3 เดือนข้างหน้า ดัชนีฯ ปรับลดลงเล็กน้อย แต่ดัชนีฯ ของธุรกิจส่วนใหญ่ยังอยู่เหนือระดับ 50 ยกเว้นกลุ่มอสังหาริมทรัพย์และกลุ่มผลิตอุปกรณ์อิเล็กทรอนิกส์

องค์ประกอบของดัชนีความเชื่อมั่นทางธุรกิจในปัจจุบัน



องค์ประกอบของดัชนีความเชื่อมั่นทางธุรกิจ 3 เดือนข้างหน้า



\* หากดัชนีมีค่ามากกว่า 50 หมายถึงต้นทุนปรับลดลง

ในเดือนมกราคม 2565 ดัชนีฯ ลดลงมาอยู่ที่ระดับ 47.2 จาก 49.0 ในเดือนก่อนหน้า จากองค์ประกอบด้านต้นทุน คำสั่งซื้อและปริมาณการผลิต/การค้า/การบริการ โดยการแพร่ระบาดของโควิดสายพันธุ์โอมิครอนที่มีผู้ติดเชื้อเพิ่มขึ้นอย่างรวดเร็วและกระจายทั่วประเทศ ส่งผลให้ความเชื่อมั่นของทุกธุรกิจภาคที่มีใช้การผลิตปรับลดลง โดยเฉพาะในกลุ่มโรงแรมและร้านอาหาร ที่ดัชนีฯ ปรับลดลงจากองค์ประกอบด้านคำสั่งซื้อและการบริการเป็นสำคัญ ขณะที่ในภาคการผลิต ดัชนีฯ ค่อนข้างทรงตัวจากเดือนก่อน โดยความเชื่อมั่นด้านการลงทุนและการจ้างงานปรับดีขึ้นเล็กน้อย โดยเฉพาะกลุ่มผลิตยานยนต์ที่การขาดแคลนชิ้นส่วนเซมิคอนดักเตอร์คลี่คลายลงบ้าง สอดคล้องกับความเชื่อมั่นด้านการผลิตที่เพิ่มขึ้นเล็กน้อยเช่นกัน ขณะที่ความเชื่อมั่นด้านต้นทุนปรับลดลงมาก โดยเฉพาะในกลุ่มธุรกิจผลิตอาหารและเครื่องดื่มที่ความเชื่อมั่นด้านต้นทุนลดลงมาอยู่ในระดับต่ำมาก จากราคาปัจจัยการผลิตที่เพิ่มขึ้น เช่น เนื้อสัตว์ ถั่วเหลือง น้ำมันปาล์ม เป็นต้น อย่างไรก็ดี ระดับดัชนีฯ โดยรวมของทั้งภาคการผลิตและภาคที่มีใช้การผลิตยังอยู่สูงกว่าเดือน เม.ย. 2564 ซึ่งเป็นช่วงต้นของการแพร่ระบาดของ COVID-19 สายพันธุ์เดลตา

ในอีก 3 เดือนข้างหน้า ดัชนีฯ ปรับตัวลดลงเล็กน้อยมาอยู่ที่ระดับ 54.6 หลังจากที่เพิ่มขึ้นต่อเนื่อง 4 เดือนติดต่อกัน จากการปรับลดลงในองค์ประกอบด้านผลประกอบการ ต้นทุนและปริมาณการผลิต/การค้า/การบริการ โดยดัชนีฯ ของธุรกิจส่วนใหญ่ยังอยู่เหนือระดับ 50 ยกเว้นกลุ่มอสังหาริมทรัพย์ที่อยู่ต่ำกว่าระดับ 50 ต่อเนื่อง และกลุ่มผลิตอุปกรณ์อิเล็กทรอนิกส์ที่ดัชนีฯ ลดลงมาอยู่ต่ำกว่า 50 อีกครั้ง จากความเชื่อมั่นด้านการผลิตที่ลดลงเนื่องจากปัญหาขาดแคลนเซมิคอนดักเตอร์และตู้คอนเทนเนอร์เป็นอุปสรรคต่อการผลิตและการขนส่ง

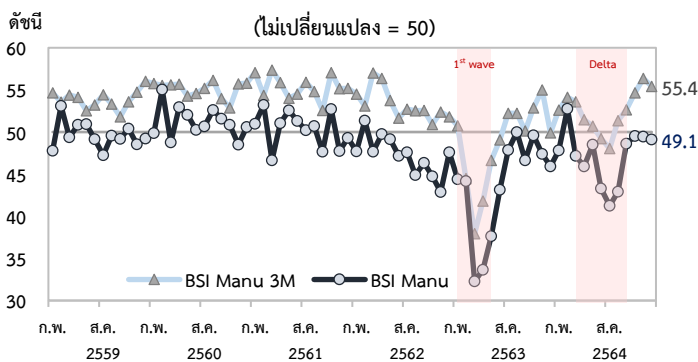
หมายเหตุ

- จัดทำดัชนีความเชื่อมั่นทางธุรกิจจาก 6 องค์ประกอบ ได้แก่ การผลิต คำสั่งซื้อ การลงทุน ต้นทุนการผลิต ผลประกอบการ และการจ้างงาน โดยให้น้ำหนักเท่ากันทุกองค์ประกอบ สำหรับวิธีการคำนวณดัชนี Diffusion Index ของแต่ละองค์ประกอบเป็นดังนี้  
 ดัชนี = (100 × ร้อยละของผู้ตอบ “ดีขึ้น”) + (50 × ร้อยละของผู้ตอบ “คงเดิม”) + (0 × ร้อยละของผู้ตอบ “แย่ลง”)
- การอ่านค่า  
 ดัชนี = 50 หมายถึง ผู้ประกอบการมีความเชื่อมั่นทางธุรกิจทรงตัวจากเดือนก่อน (จำนวนผู้ตอบว่าดีขึ้นมีเท่ากับจำนวนผู้ตอบว่าแย่ลง)  
 ดัชนี > 50 หมายถึง ผู้ประกอบการมีความเชื่อมั่นทางธุรกิจดีขึ้นกว่าเดือนก่อน (จำนวนผู้ตอบว่าดีขึ้นมีมากกว่าจำนวนผู้ตอบว่าแย่ลง)  
 ดัชนี < 50 หมายถึง ผู้ประกอบการมีความเชื่อมั่นทางธุรกิจแย่ลงกว่าเดือนก่อน (จำนวนผู้ตอบว่าดีขึ้นมีน้อยกว่าจำนวนผู้ตอบว่าแย่ลง)
- ดัชนีฯ ประมวลจากผลการสำรวจที่ได้จากกลุ่มตัวอย่างธุรกิจขนาดเล็ก กลางและใหญ่ 496 ราย คิดเป็นร้อยละ 62.1 ของแบบสอบถามที่ส่งออก
- การสำรวจเริ่มส่งแบบสอบถามในช่วงสัปดาห์แรกของเดือนที่สำรวจ และรวบรวมประมวลผลในวันทำการแรกของเดือนถัดไป

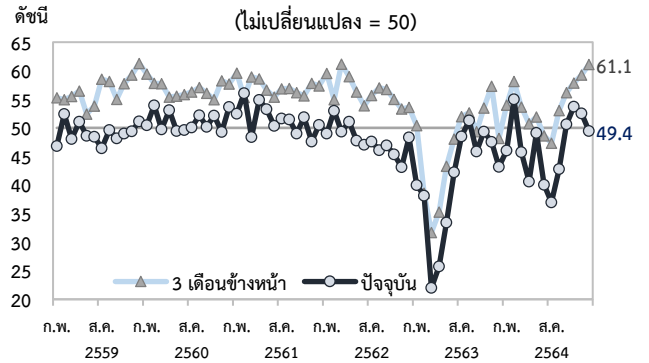
**ดัชนีความเชื่อมั่นด้านอื่นๆ**

- ดัชนีความเชื่อมั่นด้านสภาพคล่องทั้งในปัจจุบันและ 3 เดือนข้างหน้า ปรับลดลงเล็กน้อยตามความเชื่อมั่นด้านคำสั่งซื้อและต้นทุนที่ลดลง จากความกังวลต่อการแพร่ระบาดของสายพันธุ์โอไมครอนและราคาปัจจัยการผลิตที่เพิ่มสูงขึ้น
- สัดส่วนของผู้ประกอบการที่กังวลต่อต้นทุนการผลิตสูงปรับเปลี่ยนขึ้นมาก ส่วนหนึ่งจากราคาน้ำมันและปัจจัยการผลิตหลายรายการที่เร่งสูงขึ้น ประกอบกับยังคงประสบปัญหาขาดแคลนตู้คอนเทนเนอร์และเชมิคอนดักเตอร์ ซึ่งส่งผลให้อัตราเงินเพื่อคาดการณ์ในอีก 12 เดือนข้างหน้า ปรับเพิ่มขึ้นมาอยู่ที่ร้อยละ 2.1 จากร้อยละ 2.0 ในเดือนก่อน

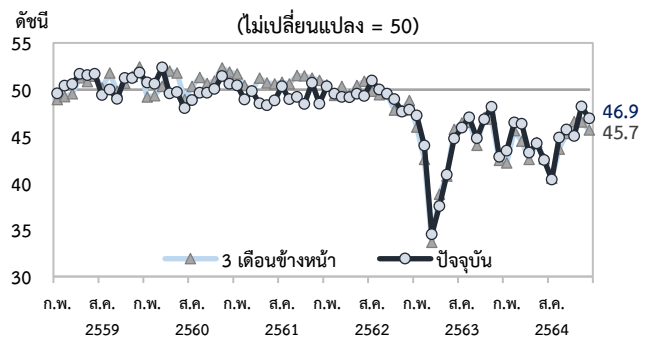
**ดัชนีความเชื่อมั่นทางธุรกิจภาคการผลิต (Manufacturing)**



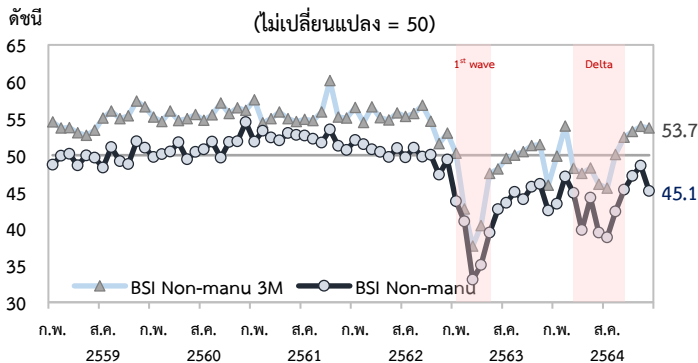
**ดัชนีความเชื่อมั่นด้านคำสั่งซื้อ**



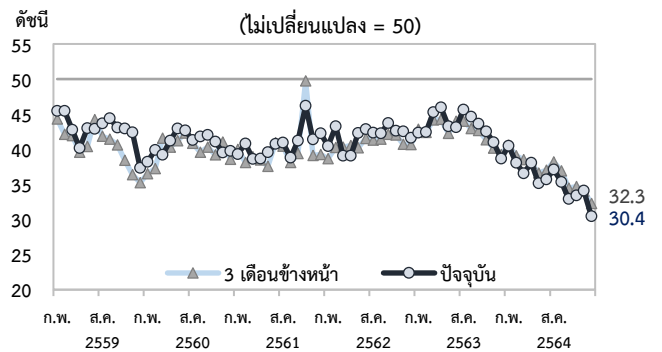
**ดัชนีความเชื่อมั่นด้านสภาพคล่อง**



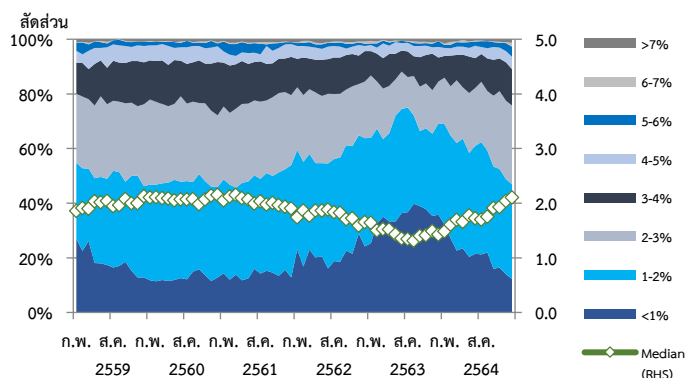
**ดัชนีความเชื่อมั่นทางธุรกิจภาคที่ไม่มีการผลิต (Non-Manufacturing)**



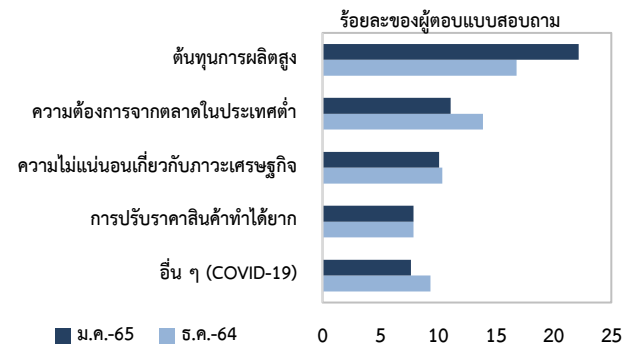
**ดัชนีความเชื่อมั่นด้านต้นทุน**



**การคาดการณ์อัตราเงินเฟ้อในอีก 12 เดือนข้างหน้า**



**ข้อจำกัดสำคัญอันดับ 1 ในการดำเนินธุรกิจ 5 อันดับแรก**



ส่วนวิเคราะห์สถานการณ์ธุรกิจและครัวเรือน  
ฝ่ายนโยบายโครงสร้างเศรษฐกิจ สายนโยบายการเงิน  
0-2356-7136, 0-2356-7861

1 กุมภาพันธ์ 2565

ร้อยละ	<1	1-2	2-3	3-4	4-5	5-6	6-7	>7	มาตรฐาน
ม.ค. 65	12.3	34.7	28.8	13.3	4.5	3.7	1.3	1.3	2.1
ธ.ค. 64	14.0	34.8	28.8	14.0	4.1	3.0	0.3	1.1	2.0