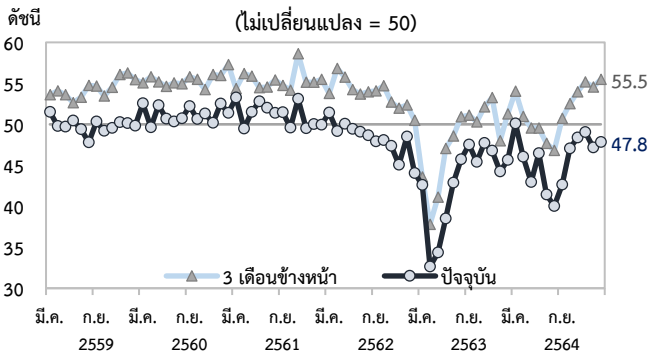
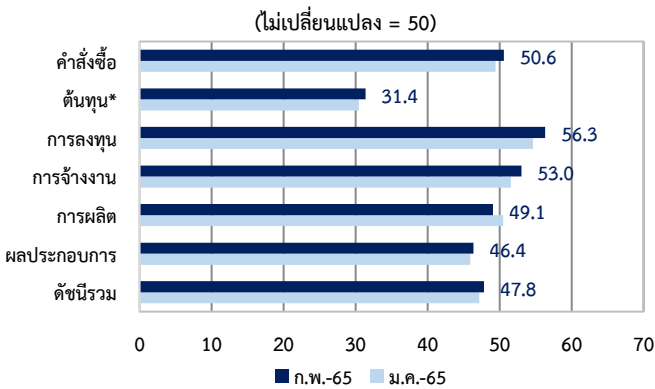




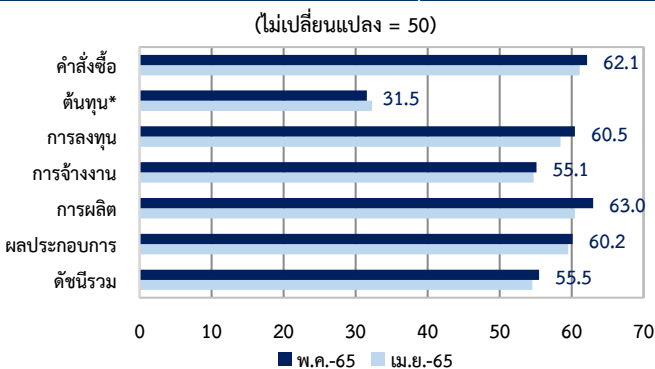
ดัชนีความเชื่อมั่นทางธุรกิจ



องค์ประกอบของดัชนีความเชื่อมั่นทางธุรกิจในปัจจุบัน



องค์ประกอบของดัชนีความเชื่อมั่นทางธุรกิจ 3 เดือนข้างหน้า



* หากดัชนีมีค่ามากกว่า 50 หมายถึงต้นทุนปรับ

สรุปประเด็นสำคัญ

- ดัชนีความเชื่อมั่นทางธุรกิจเดือนกุมภาพันธ์ 2565 เพิ่มขึ้นจากภาคที่มีใช้การผลิตเป็นสำคัญ ตามแนวทางการเปิดประเทศที่กลับมาผ่อนคลายขึ้น ขณะที่ดัชนีความเชื่อมั่นในภาคการผลิตปรับลดลงจากปัญหา Supply disruption ที่ยังไม่คลี่คลาย
- ในอีก 3 เดือนข้างหน้า ดัชนีความเชื่อมั่นปรับเพิ่มขึ้น และอยู่สูงกว่าระดับ 50 สะท้อนความเชื่อมั่นที่ดีกว่าปัจจุบันของธุรกิจเกือบทุกกลุ่ม ยกเว้นกลุ่มอสังหาฯ ที่ดัชนีฯ ยังอยู่ต่ำกว่าระดับ 50 อย่างต่อเนื่อง แม้ว่าจะปรับดีขึ้นบ้างจากผลของการต่ออายุมาตรการลดค่าธรรมเนียมการโอนกรรมสิทธิ์และจดทะเบียนอสังหาริมทรัพย์

ในเดือนกุมภาพันธ์ 2565 ดัชนีความเชื่อมั่นปรับเพิ่มขึ้นเล็กน้อยมาอยู่ที่ระดับ 47.8 จาก 47.2 ในเดือนก่อน จากเกือบทุกองค์ประกอบที่ปรับเพิ่มขึ้น ยกเว้นด้านการผลิต/การค้า/การบริการ ที่ปรับลดลง ขณะที่ดัชนีฯ ด้านต้นทุน แม้ว่าจะปรับดีขึ้นบ้าง แต่ยังคงอยู่ในระดับต่ำมาก ส่วนหนึ่งจากราคาน้ำมันที่ปรับสูงขึ้นมากซ้ำเติมปัญหาด้านขนส่งที่ยังไม่คลี่คลาย ดัชนีความเชื่อมั่นในภาคการผลิตปรับลดลงจากกลุ่มผลิตยานยนต์เป็นสำคัญ ตามความเชื่อมั่นด้านคำสั่งซื้อและปริมาณการผลิตที่ลดลงมากจากปัญหาขาดแคลนเซมิคอนดักเตอร์ที่เริ่มกลับมากดดันความเชื่อมั่นด้านการผลิตให้ลดลงอีกครั้งหลังจากที่เร่งผลิตไปมากในช่วงก่อนหน้านี้ อย่างไรก็ตาม การแพร่ระบาดของโควิดสายพันธุ์โอไมครอน ที่อาการป่วยรุนแรงน้อยกว่าสายพันธุ์อื่น ประกอบกับการเปิดให้นักท่องเที่ยวต่างชาติเดินทางเข้าไทยแบบ Test & Go ได้อีกครั้งตั้งแต่ 1 ก.พ. 2565 ส่งผลให้ดัชนีความเชื่อมั่นของภาคที่มีใช้ภาคการผลิตปรับเพิ่มขึ้น โดยเฉพาะธุรกิจโรงแรมและร้านอาหารที่ความเชื่อมั่นด้านคำสั่งซื้อและการบริการปรับดีขึ้นมาก

ในอีก 3 เดือนข้างหน้า ดัชนีความเชื่อมั่นปรับเพิ่มขึ้นมาอยู่ที่ระดับ 55.5 ตามการเพิ่มขึ้นขององค์ประกอบด้านการผลิต/การค้า/บริการ และการลงทุนเป็นสำคัญ ขณะที่ดัชนีฯ ด้านต้นทุนปรับลดลงโดยความเชื่อมั่นของธุรกิจส่วนใหญ่ปรับดีขึ้นจากปัจจุบัน สะท้อนจากดัชนีฯ ที่อยู่เหนือระดับ 50 ในเกือบทุกประเภทธุรกิจ ยกเว้นกลุ่มอสังหาฯ ที่ดัชนีฯ อยู่ต่ำกว่าระดับ 50 อย่างต่อเนื่อง แม้ว่าจะได้รับปัจจัยบวกจากมาตรการลดค่าธรรมเนียมการโอนกรรมสิทธิ์และจดทะเบียนอสังหาริมทรัพย์

หมายเหตุ

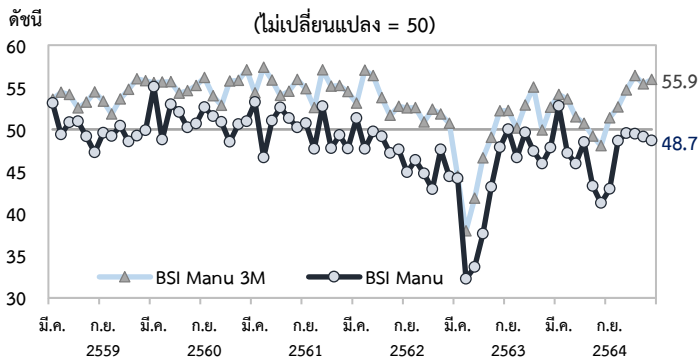
- จัดทำดัชนีความเชื่อมั่นทางธุรกิจจาก 6 องค์ประกอบ ได้แก่ การผลิต คำสั่งซื้อ การลงทุน ต้นทุนการผลิต ผลประกอบการ และการจ้างงาน โดยให้น้ำหนักเท่ากันทุกองค์ประกอบ สำหรับวิธีการคำนวณดัชนี Diffusion Index ของแต่ละองค์ประกอบเป็นดังนี้

$$\text{ดัชนี} = (100 \times \text{ร้อยละของผู้ตอบ "ดีขึ้น"}) + (50 \times \text{ร้อยละของผู้ตอบ "คงเดิม"}) + (0 \times \text{ร้อยละของผู้ตอบ "แย่ลง"})$$
- การอ่านค่า
 ดัชนี = 50 หมายถึง ผู้ประกอบการมีความเชื่อมั่นทางธุรกิจตรงตัวจากเดือนก่อน (จำนวนผู้ตอบว่าดีขึ้นมีเท่ากับจำนวนผู้ตอบว่าแย่ลง)
 ดัชนี > 50 หมายถึง ผู้ประกอบการมีความเชื่อมั่นทางธุรกิจดีขึ้นกว่าเดือนก่อน (จำนวนผู้ตอบว่าดีขึ้นมีมากกว่าจำนวนผู้ตอบว่าแย่ลง)
 ดัชนี < 50 หมายถึง ผู้ประกอบการมีความเชื่อมั่นทางธุรกิจแย่ลงกว่าเดือนก่อน (จำนวนผู้ตอบว่าดีขึ้นมีน้อยกว่าจำนวนผู้ตอบว่าแย่ลง)
- ดัชนีฯ ประมวลผลจากผลการสำรวจที่ได้จากกลุ่มตัวอย่างธุรกิจขนาดเล็ก กลางและใหญ่ 460 ราย คิดเป็นร้อยละ 57.6 ของแบบสอบถามที่ส่งออก
- การสำรวจเริ่มส่งแบบสอบถามในช่วงสัปดาห์แรกของเดือนที่สำรวจ และรวบรวมประมวลผลในวันทำการแรกของเดือนถัดไป

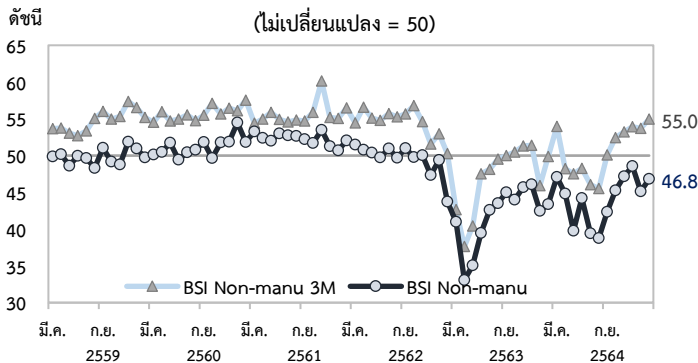
ดัชนีความเชื่อมั่นด้านอื่นๆ

- ดัชนีความเชื่อมั่นด้านต้นทุนปรับลดลงต่อเนื่องมาอยู่ในระดับต่ำมาก ตามราคาน้ำมันที่เร่งขึ้น ขณะที่กำลังซื้อในประเทศยังไม่ฟื้นตัวส่งผลให้การปรับขึ้นราคาสินค้าทำได้ยาก และกดดันให้เชื่อมั่นด้านผลประกอบการและสภาพคล่องทรงตัวอยู่ต่ำกว่าระดับ 50 สะท้อนว่าธุรกิจส่วนใหญ่ยังเผชิญกับภาวะสภาพคล่องตึงตัว
- สัดส่วนของผู้ประกอบการที่กังวลว่าต้นทุนสูงเป็นข้อจำกัดสำคัญต่อการดำเนินธุรกิจปรับเพิ่มขึ้นและเป็นข้อจำกัดอันดับ 1 ต่อเนื่องเป็นเดือนที่ 6 ตามราคาน้ำมันที่พุ่งสูงขึ้นอย่างรวดเร็ว ซึ่งส่งผลให้อัตราเงินเพื่อคาดการณ์ในอีก 12 เดือนข้างหน้าเร่งตัวขึ้นมาอยู่ที่ร้อยละ 2.4 จากร้อยละ 2.1 ในเดือนก่อน

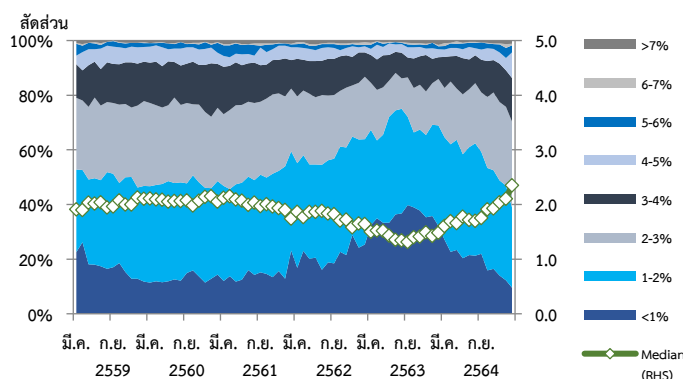
ดัชนีความเชื่อมั่นทางธุรกิจภาคการผลิต (Manufacturing)



ดัชนีความเชื่อมั่นทางธุรกิจภาคที่ไม่ใช่การผลิต (Non-Manufacturing)

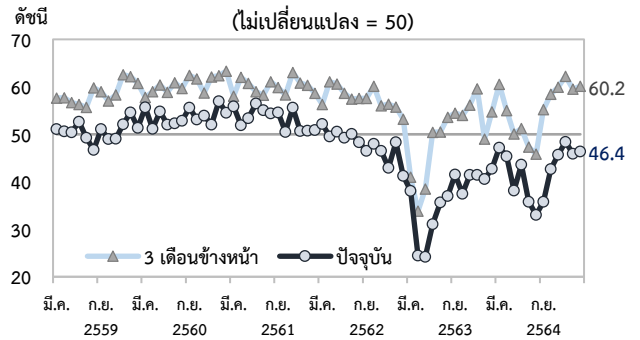


การคาดการณ์อัตราเงินเฟ้อในอีก 12 เดือนข้างหน้า

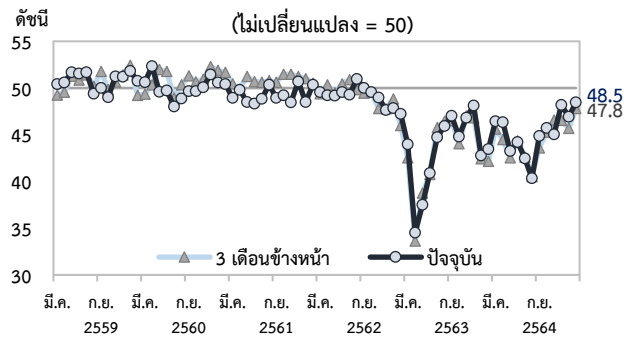


ร้อยละ	<1	1-2	2-3	3-4	4-5	5-6	6-7	>7	มัธยฐาน
ก.พ. 65	9.6	29.4	31.4	16.0	9.3	2.6	0.6	1.2	2.4
ม.ค. 65	12.3	34.7	28.8	13.3	4.5	3.7	1.3	1.3	2.1

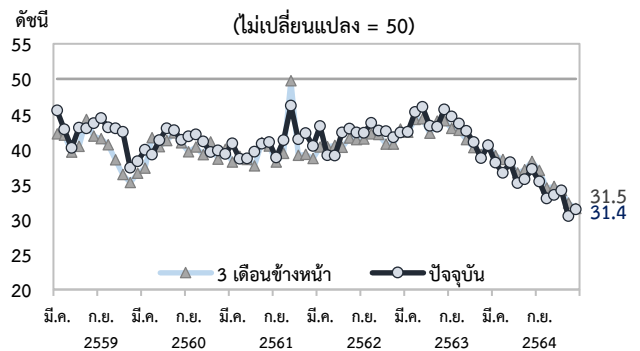
ดัชนีความเชื่อมั่นด้านผลประกอบการ



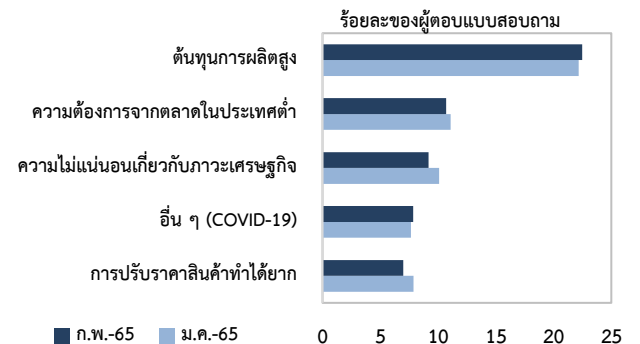
ดัชนีความเชื่อมั่นด้านสภาพคล่อง



ดัชนีความเชื่อมั่นด้านต้นทุน



ข้อจำกัดสำคัญอันดับ 1 ในการดำเนินธุรกิจ 5 อันดับแรก



ส่วนวิเคราะห์สถานการณ์เศรษฐกิจและครัวเรือน
 ฝ่ายนโยบายโครงสร้างเศรษฐกิจ สายนโยบายการเงิน

0-2356-7136, 0-2356-7861

1 มีนาคม 2565