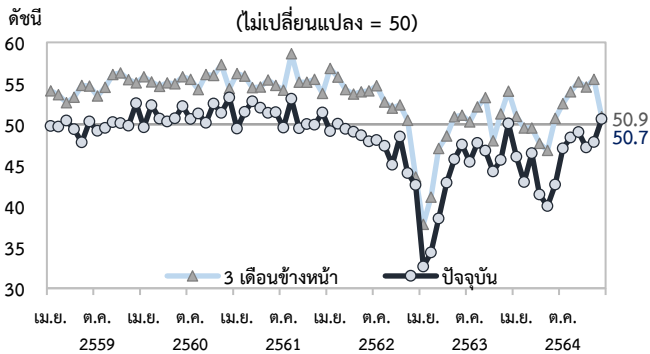
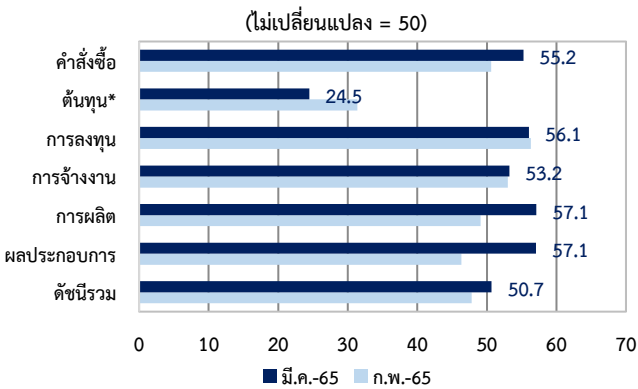




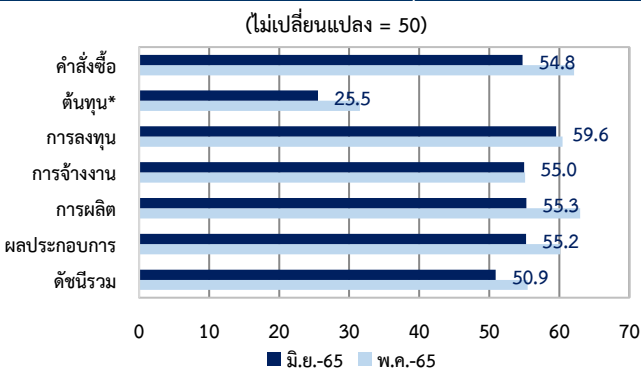
ดัชนีความเชื่อมั่นทางธุรกิจ



องค์ประกอบของดัชนีความเชื่อมั่นทางธุรกิจในปัจจุบัน



องค์ประกอบของดัชนีความเชื่อมั่นทางธุรกิจ 3 เดือนข้างหน้า



\* หากดัชนีมีค่ามากกว่า 50 หมายถึงต้นทุนปรับ

สรุปประเด็นสำคัญ

- ดัชนีความเชื่อมั่นทางธุรกิจในเดือนมีนาคม 2565 ปรับเพิ่มขึ้นมาอยู่ที่ระดับ 50 ได้เป็นครั้งแรกในรอบ 1 ปี จากมาตรการควบคุมโรคที่ผ่อนคลายมากขึ้น ส่งผลต่อผลประกอบการของภาคธุรกิจ
- ดัชนีความเชื่อมั่นในอีก 3 เดือนข้างหน้าปรับลดลงมากมาอยู่ใกล้เคียงระดับ 50 ตามความกังวลต่อสถานการณ์การคว่ำบาตรรัสเซียที่อาจยืดเยื้อ และจะกระทบต่อต้นทุนการผลิต

ในเดือนมีนาคม 2565 ดัชนีฯ ปรับเพิ่มขึ้นมาอยู่ที่ 50.7 โดยอยู่ที่ระดับ 50 เป็นครั้งแรกในรอบ 1 ปี จากความเชื่อมั่นที่เพิ่มขึ้นในเกือบทุกธุรกิจและเกือบทุกองค์ประกอบ ความเชื่อมั่นในภาคการผลิตปรับเพิ่มขึ้น นำโดยกลุ่มผลิตอุปกรณ์อิเล็กทรอนิกส์ที่เพิ่มขึ้นในเกือบทุกองค์ประกอบ ตามการฟื้นตัวของเศรษฐกิจโลก สำหรับภาคที่ไม่ใช่การผลิต ความเชื่อมั่นของเกือบทุกธุรกิจปรับเพิ่มขึ้น โดยเฉพาะกลุ่มโรงแรมและร้านอาหาร ที่ดัชนีฯ ปรับเพิ่มขึ้นมาอยู่เหนือระดับ 50 เป็นครั้งแรกตั้งแต่เกิดการแพร่ระบาดของ COVID-19 จากความเชื่อมั่นด้านผลประกอบการที่ปรับเพิ่มขึ้นมาก สอดคล้องกับมาตรการควบคุมฯ ของภาครัฐที่ผ่อนคลายต่อเนื่องทั้งการลดจำนวนวันจองที่พักเพื่อรอผลตรวจ RT-PCR การเปลี่ยนวิธีการตรวจ COVID-19 เป็นการตรวจ ATK และลดเงินประกันสุขภาพ อย่างไรก็ตาม การคว่ำบาตรที่มีต่อรัสเซียส่งผลให้ราคาพลังงานและราคาวัตถุดิบในกลุ่มสินแร่ธรรมชาติ เช่น เหล็ก และอลูมิเนียม เพิ่มสูงขึ้นมาก กดดันให้ความเชื่อมั่นด้านต้นทุนของผู้ประกอบการปรับลดลงมากและต่ำสุดตั้งแต่ปี 2551 ข้ำเติมปัญหาขาดแคลนเชมิคอนดักเตอร์และปัญหาการขนส่งทางเรือที่มีอยู่เดิมให้รุนแรงขึ้น

ในอีก 3 เดือนข้างหน้า ดัชนีฯ ลดลงมากจากระดับ 55.5 ในเดือนก่อน มาอยู่ที่ 50.9 ตามความเชื่อมั่นที่ลดลงในเกือบทุกองค์ประกอบและเกือบทุกหมวดธุรกิจ โดยเฉพาะด้านต้นทุนที่อยู่ในระดับต่ำมาก เนื่องจากกังวลว่าสถานการณ์การคว่ำบาตรรัสเซียอาจยืดเยื้อและราคาปัจจัยการผลิตจะสูงต่อเนื่อง ส่งผลให้การบริหารต้นทุนทำได้ยากขึ้น โดยเฉพาะเมื่อวัตถุดิบคงคลังทยอยหมดลง อย่างไรก็ตาม ความเชื่อมั่นของธุรกิจส่วนใหญ่ยังอยู่เหนือระดับ 50 ได้สะท้อนว่ายังมีความเชื่อมั่นโดยรวมที่ดีขึ้นกว่าปัจจุบัน ยกเว้นกลุ่มผลิตยานยนต์ กลุ่มผลิตเหล็ก กลุ่มก่อสร้างและอสังหาริมทรัพย์ โดยเฉพาะกลุ่มก่อสร้างที่ความเชื่อมั่นด้านต้นทุนลดลงต่ำสุดเป็นประวัติการณ์

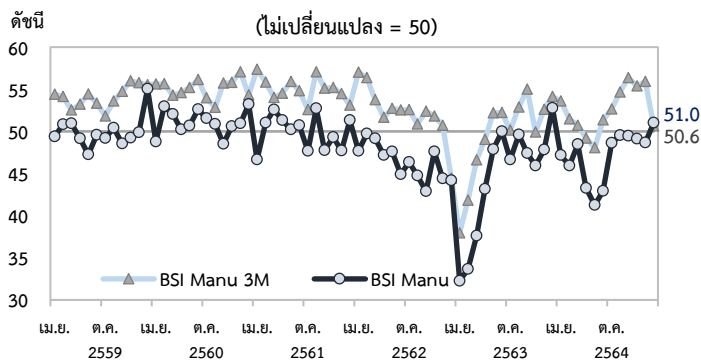
หมายเหตุ

- สปท. จัดทำดัชนีความเชื่อมั่นทางธุรกิจจาก 6 องค์ประกอบ ได้แก่ การผลิต คำสั่งซื้อ การลงทุน ต้นทุนการผลิต ผลประกอบการ และการจ้างงาน โดยให้น้ำหนักเท่ากันทุกองค์ประกอบ สำหรับวิธีการคำนวณดัชนี Diffusion Index ของแต่ละองค์ประกอบเป็นดังนี้  
ดัชนี = (100 x ร้อยละของผู้ตอบ “ดีขึ้น”) + (50 x ร้อยละของผู้ตอบ “คงเดิม”) + (0 x ร้อยละของผู้ตอบ “แย่ลง”)
- การอ่านค่า  
ดัชนี = 50 หมายถึง ผู้ประกอบการมีความเชื่อมั่นทางธุรกิจตรงตัวจากเดือนก่อน (จำนวนผู้ตอบว่าดีขึ้นมีเท่ากับจำนวนผู้ตอบว่าแย่ลง)  
ดัชนี > 50 หมายถึง ผู้ประกอบการมีความเชื่อมั่นทางธุรกิจดีขึ้นกว่าเดือนก่อน (จำนวนผู้ตอบว่าดีขึ้นมีมากกว่าจำนวนผู้ตอบว่าแย่ลง)  
ดัชนี < 50 หมายถึง ผู้ประกอบการมีความเชื่อมั่นทางธุรกิจแย่ลงกว่าเดือนก่อน (จำนวนผู้ตอบว่าดีขึ้นมีน้อยกว่าจำนวนผู้ตอบว่าแย่ลง)
- ดัชนีฯ ประมวลจากผลการสำรวจที่ได้จากกลุ่มตัวอย่างธุรกิจขนาดเล็ก กลางและใหญ่ 404 ราย คิดเป็นร้อยละ 50.6 ของแบบสอบถามที่ส่งออก
- การสำรวจเริ่มส่งแบบสอบถามในช่วงสัปดาห์แรกของเดือนที่สำรวจ และรวบรวมประมวลผลในวันทำการแรกของเดือนถัดไป

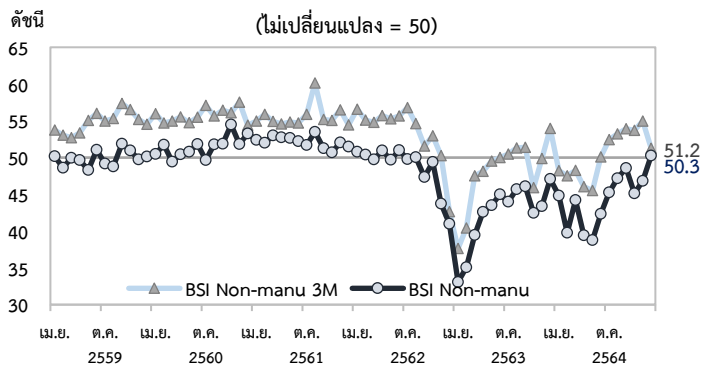
**ดัชนีความเชื่อมั่นด้านอื่นๆ**

- ความเชื่อมั่นด้านต้นทุนลดลงมาอยู่ในระดับต่ำมาก จากสถานการณ์ความตึงเครียดระหว่างรัสเซียและยูเครนที่ทำให้ราคาปัจจัยการผลิตหลายรายการปรับสูงขึ้นอย่างรวดเร็ว ส่งผลให้ภาคธุรกิจส่วนหนึ่งเร่งสะสมวัตถุดิบมากกว่าปกติ เพื่อลดความเสี่ยงที่ต้นทุนอาจสูงขึ้นอีกสะท้อนจากดัชนีฯ ด้านวัตถุดิบคงคลังที่ลดลงและอยู่ต่ำกว่าระดับ 50
- ผู้ประกอบการถึง 1 ใน 4 เห็นว่าต้นทุนการผลิตสูงเป็นอุปสรรคสำคัญที่สุดต่อการดำเนินธุรกิจในเดือนนี้ และต้นทุนสูงเป็นข้อจำกัดอันดับ 1 ต่อเนื่องเป็นเดือนที่ 7 สอดคล้องกับอัตราเงินเฟ้อคาดการณ์ในอีก 12 เดือนข้างหน้าที่เร่งตัวขึ้นมาอยู่ที่ร้อยละ 2.8 จากร้อยละ 2.4 ในเดือนก่อน

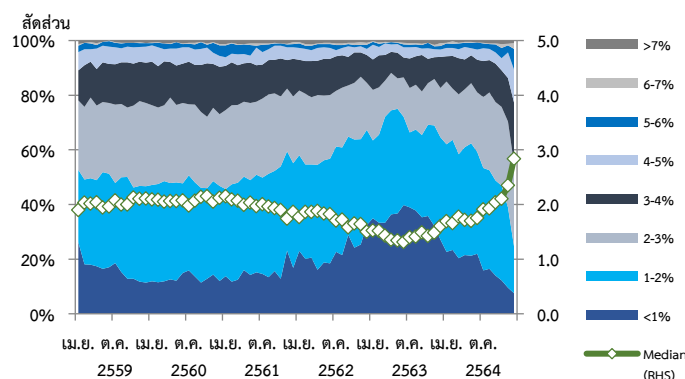
**ดัชนีความเชื่อมั่นทางธุรกิจภาคการผลิต (Manufacturing)**



**ดัชนีความเชื่อมั่นทางธุรกิจภาคที่ไม่มีการผลิต (Non-Manufacturing)**

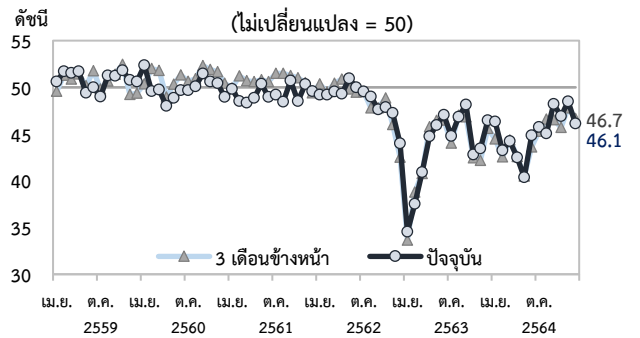


**การคาดการณ์อัตราเงินเฟ้อในอีก 12 เดือนข้างหน้า**

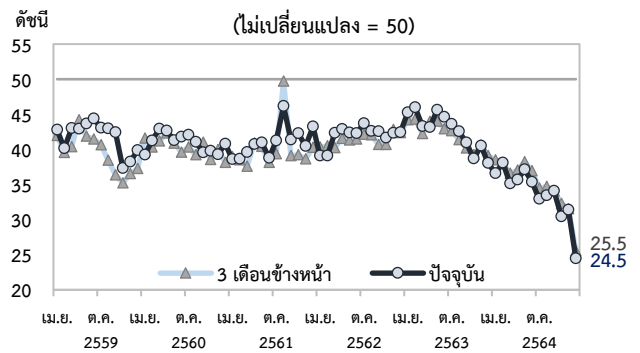


ร้อยละ	<1	1-2	2-3	3-4	4-5	5-6	6-7	>7	มัธยฐาน
มี.ค. 65	7.6	17.2	30.2	22.4	12.1	7.6	2.1	0.9	2.8
ก.พ. 65	9.6	29.4	31.4	16.0	9.3	2.6	0.6	1.2	2.4

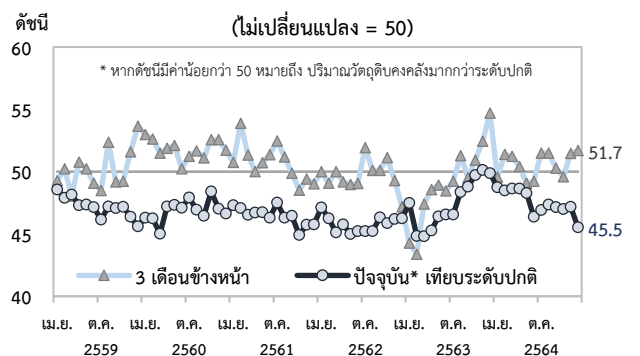
**ดัชนีความเชื่อมั่นด้านสภาพคล่อง**



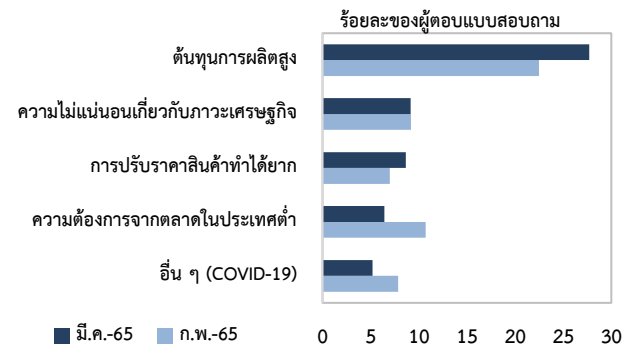
**ดัชนีความเชื่อมั่นด้านต้นทุน**



**ดัชนีความเชื่อมั่นด้านปริมาณวัตถุดิบคงคลัง**



**ข้อจำกัดสำคัญอันดับ 1 ในการดำเนินธุรกิจ 5 อันดับแรก**



ส่วนวิเคราะห์สถานการณ์เศรษฐกิจและครัวเรือน  
ฝ่ายนโยบายโครงสร้างเศรษฐกิจ สายนโยบายการเงิน  
0-2356-7136, 0-2356-7861