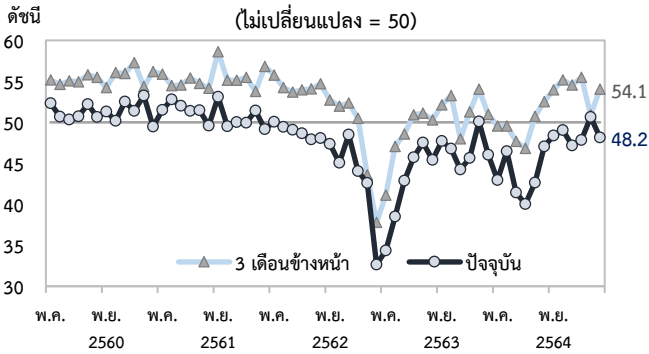
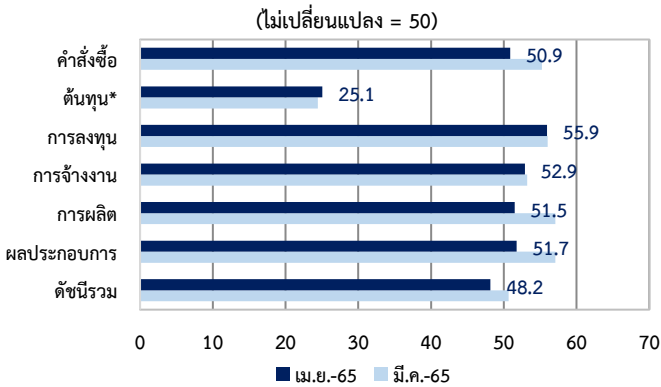




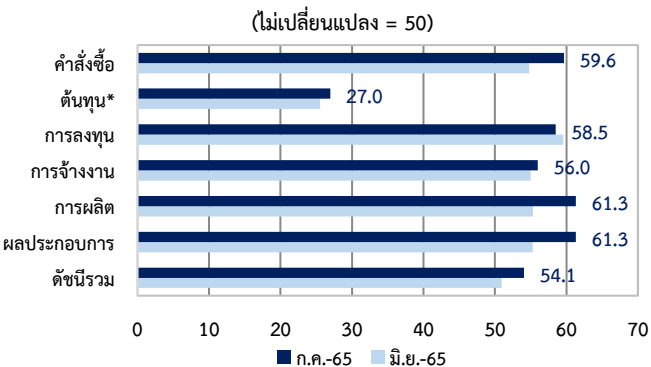
ดัชนีความเชื่อมั่นทางธุรกิจ



องค์ประกอบของดัชนีความเชื่อมั่นทางธุรกิจในปัจจุบัน



องค์ประกอบของดัชนีความเชื่อมั่นทางธุรกิจ 3 เดือนข้างหน้า



\* หากดัชนีมีค่ามากกว่า 50 หมายถึงต้นทุนปรับ

สรุปประเด็นสำคัญ

- ดัชนีความเชื่อมั่นทางธุรกิจเดือนเมษายน 2565 ปรับลดลงทั้งในภาคการผลิตและภาคที่มีใช้การผลิต โดยเป็นการลดลงจากเกือบทุกองค์ประกอบ ขณะที่ความเชื่อมั่นด้านต้นทุนทรงตัวในระดับต่ำ
- ในอีก 3 เดือนข้างหน้า ดัชนีความเชื่อมั่นปรับเพิ่มขึ้น และอยู่สูงกว่าระดับ 50 สะท้อนความเชื่อมั่นที่ดีกว่าปัจจุบันของธุรกิจเกือบทุกกลุ่ม ยกเว้นกลุ่มก่อสร้าง และก่อสร้าง

ในเดือนเมษายน 2565 ดัชนีฯ ปรับลดลงมาอยู่ที่ 48.2 จากเกือบทุกองค์ประกอบที่ปรับลดลง อย่างไรก็ตาม เกือบทุกองค์ประกอบยังอยู่เหนือระดับ 50 ยกเว้นความเชื่อมั่นด้านต้นทุนที่ทรงตัวอยู่ในระดับต่ำ โดยเฉพาะในภาคการผลิตและธุรกิจก่อสร้าง จากราคาวัตถุดิบและพลังงานที่ผันผวนสูงจากความขัดแย้งระหว่างรัสเซียและยูเครนที่ยืดเยื้อ ผลักดันให้ราคาสินค้าส่วนหนึ่งปรับเพิ่มขึ้น ประกอบกับมาตรการพยุงกำลังซื้อของภาครัฐเริ่มทยอยหมดลง ส่งผลให้ความเชื่อมั่นด้านคำสั่งซื้อ การผลิต และผลประกอบการปรับลดลง โดยเฉพาะในภาคการผลิต ความเชื่อมั่นของธุรกิจส่วนใหญ่ปรับลดลงจากความเชื่อมั่นด้านผลประกอบการและการผลิต ตามภาวะการขาดแคลนปัจจัยการผลิตที่มากขึ้น และปัจจัยชั่วคราวจากจำนวนวันทำงานที่น้อยกว่าเดือนก่อน เพราะมีวันหยุดยาวในช่วงเทศกาลสงกรานต์ ขณะที่ธุรกิจบริการและการค้าส่วนหนึ่งได้รับผลดีจากปัจจัยชั่วคราวในช่วงเทศกาลสงกรานต์ที่ในปีนี้มีบรรยากาศเริ่มกลับมาคึกคัก ส่งผลให้ความเชื่อมั่นด้านคำสั่งซื้อและผลประกอบการของกลุ่มนี้ปรับดีขึ้น ช่วยพยุงให้ดัชนีฯ ของภาคที่มีใช้การผลิตปรับลดลงเพียงเล็กน้อย

ในอีก 3 เดือนข้างหน้า ดัชนีฯ ปรับเพิ่มขึ้นมาอยู่ที่ 54.1 จากการเพิ่มขึ้นของความเชื่อมั่นในเกือบทุกองค์ประกอบและเกือบทุกหมวดธุรกิจ แต่ความเชื่อมั่นด้านต้นทุนยังอยู่ในระดับต่ำมาก ตามความกังวลต่อราคาปัจจัยการผลิตที่มีแนวโน้มสูงต่อเนื่อง ทั้งนี้ผู้ประกอบการส่วนใหญ่เชื่อมั่นว่าธุรกิจจะยังขยายตัวจากปัจจุบัน ยกเว้นกลุ่มก่อสร้างและก่อสร้าง ที่ดัชนีฯ อยู่ต่ำกว่าระดับ 50 จากความเชื่อมั่นที่ลดลงในเกือบทุกองค์ประกอบ โดยเฉพาะด้านต้นทุน

หมายเหตุ

ก. อปท. จัดทำดัชนีความเชื่อมั่นทางธุรกิจจาก 6 องค์ประกอบ ได้แก่ การผลิต คำสั่งซื้อ การลงทุน ต้นทุนการผลิต ผลประกอบการ และการจ้างงาน โดยให้น้ำหนักเท่ากันทุกองค์ประกอบ สำหรับวิธีการคำนวณดัชนี Diffusion Index ของแต่ละองค์ประกอบเป็นดังนี้

ดัชนี = (100 x ร้อยละของผู้ตอบ “ดีขึ้น”) + (50 x ร้อยละของผู้ตอบ “คงเดิม”) + (0 x ร้อยละของผู้ตอบ “แย่ลง”)

ข. การอ่านค่า

ดัชนี = 50 หมายถึง ผู้ประกอบการมีความเชื่อมั่นทางธุรกิจทรงตัวจากเดือนก่อน (จำนวนผู้ตอบว่าดีขึ้นมีเท่ากับจำนวนผู้ตอบว่าแย่ลง)

ดัชนี > 50 หมายถึง ผู้ประกอบการมีความเชื่อมั่นทางธุรกิจดีขึ้นกว่าเดือนก่อน (จำนวนผู้ตอบว่าดีขึ้นมีมากกว่าจำนวนผู้ตอบว่าแย่ลง)

ดัชนี < 50 หมายถึง ผู้ประกอบการมีความเชื่อมั่นทางธุรกิจแย่ลงกว่าเดือนก่อน (จำนวนผู้ตอบว่าดีขึ้นมีน้อยกว่าจำนวนผู้ตอบว่าแย่ลง)

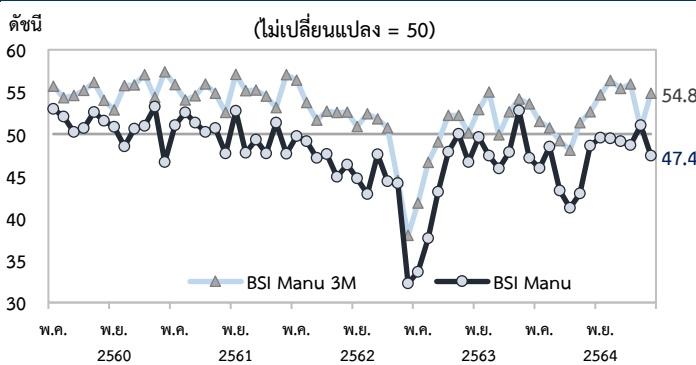
ค. ดัชนีฯ ประมวลผลจากผลการสำรวจที่ได้จากกลุ่มตัวอย่างธุรกิจขนาดเล็ ก กลางและใหญ่ 375 ราย คิดเป็นร้อยละ 46.9 ของแบบสอบถามที่ส่งออก

ง. การสำรวจเริ่มส่งแบบสอบถามในช่วงสัปดาห์แรกของเดือนที่สำรวจ และรวบรวมประมวลผลในวันทำการแรกของเดือนถัดไป

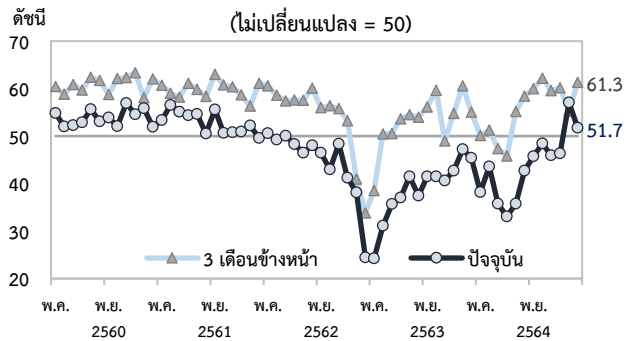
**ดัชนีความเชื่อมั่นด้านอื่นๆ**

- ดัชนีความเชื่อมั่นด้านต้นทุนทรงตัวอยู่ในระดับต่ำมาก จากความขัดแย้งระหว่างรัสเซียและยูเครน ทำให้ราคาปัจจัยการผลิตหลายรายการผันผวนอยู่ในระดับสูง การบริหารต้นทุนทำได้ยากขึ้นและส่งผลให้ความเชื่อมั่นด้านสภาพคล่องปรับลดลง
- เกือบ 1 ใน 3 ของผู้ประกอบการเห็นว่าต้นทุนการผลิตสูงเป็นอุปสรรคสำคัญที่สุดต่อการดำเนินธุรกิจ และต้นทุนสูงเป็นข้อจำกัดอันดับ 1 ต่อเนื่องเป็นเดือนที่ 8 สอดคล้องกับอัตราเงินเฟ้อคาดการณ์ในอีก 12 เดือนข้างหน้าที่เร่งตัวขึ้นมาอยู่ที่ร้อยละ 3.2 จากร้อยละ 2.8 ในเดือนก่อน

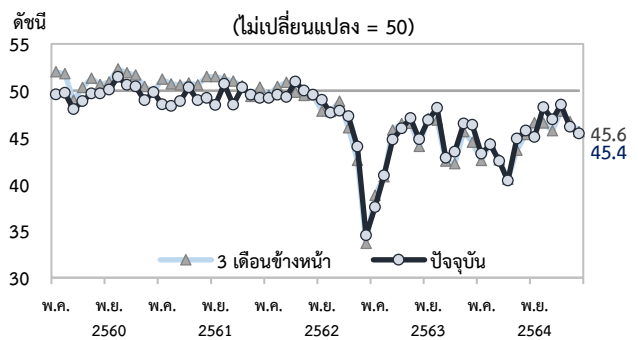
**ดัชนีความเชื่อมั่นทางธุรกิจภาคการผลิต (Manufacturing)**



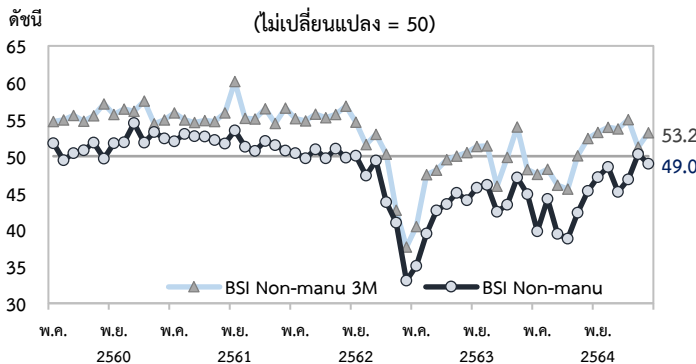
**ดัชนีความเชื่อมั่นด้านผลประกอบการ**



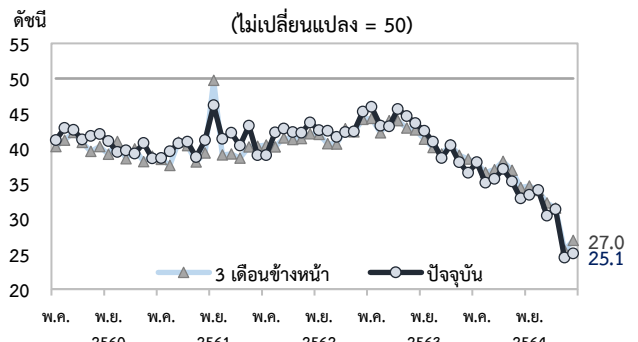
**ดัชนีความเชื่อมั่นด้านสภาพคล่อง**



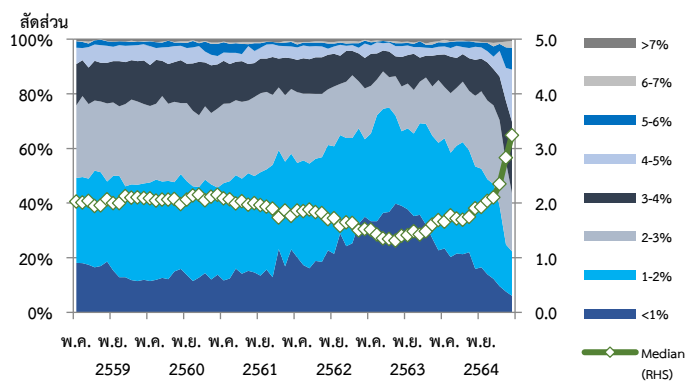
**ดัชนีความเชื่อมั่นทางธุรกิจภาคที่ไม่ใช่การผลิต (Non-Manufacturing)**



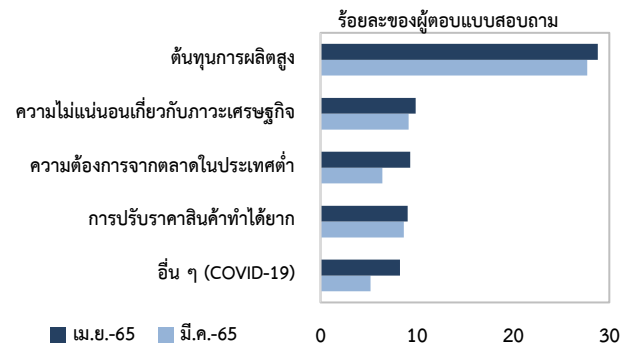
**ดัชนีความเชื่อมั่นด้านต้นทุน**



**การคาดการณ์อัตราเงินเฟ้อในอีก 12 เดือนข้างหน้า**



**ข้อจำกัดสำคัญอันดับ 1 ในการดำเนินธุรกิจ 5 อันดับแรก**



ส่วนวิเคราะห์สถานการณ์ธุรกิจและครัวเรือน  
ฝ่ายนโยบายโครงสร้างเศรษฐกิจ สายนโยบายการเงิน  
0-2356-7136, 0-2356-7861

3 พฤษภาคม 2565

ร้อยละ	<1	1-2	2-3	3-4	4-5	5-6	6-7	>7	มัธยฐาน
เม.ย. 65	6.1	16.2	21.3	26.1	19.1	8.0	2.5	0.6	3.2
มี.ค. 65	7.6	17.2	30.2	22.4	12.1	7.6	2.1	0.9	2.8