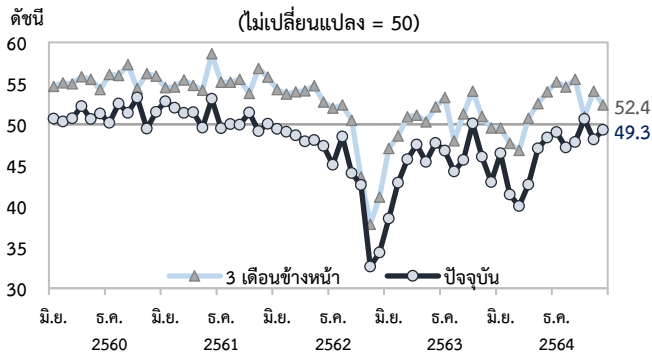




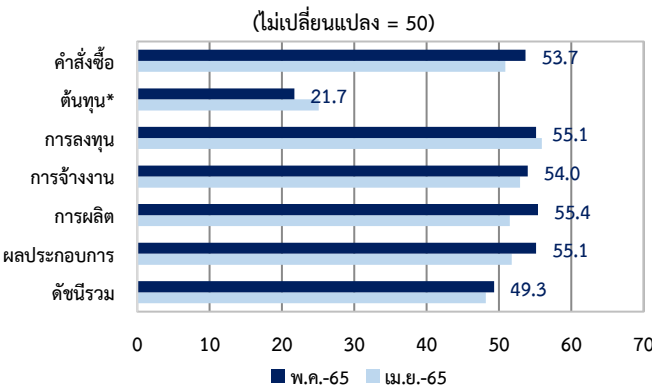
ดัชนีความเชื่อมั่นทางธุรกิจ



สรุปประเด็นสำคัญ

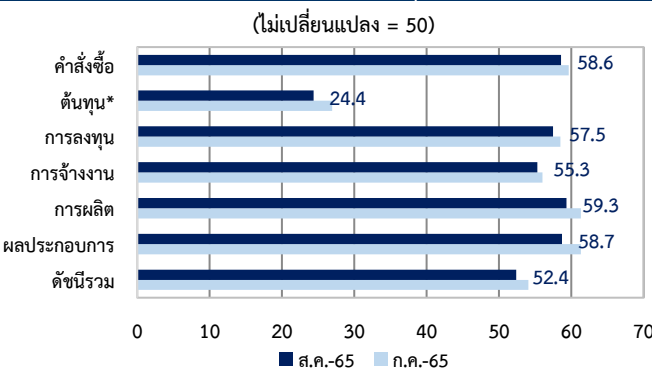
- ดัชนีความเชื่อมั่นทางธุรกิจเดือนพฤษภาคม 2565 เพิ่มขึ้นจากเกือบทุกองค์ประกอบ ยกเว้นความเชื่อมั่นด้านต้นทุนที่ลดลงต่อเนื่องมาอยู่ในระดับต่ำสุดนับตั้งแต่ปี 2551 ซึ่งกดดันให้ความเชื่อมั่นของธุรกิจฟื้นตัวได้ไม่เต็มที่
- ในอีก 3 เดือนข้างหน้า ดัชนีความเชื่อมั่นฯ ปรับลดลงจากองค์ประกอบด้านต้นทุนเป็นสำคัญ โดยลดลงทั้งในภาคการผลิตและภาคที่มีใช้การผลิต อย่างไรก็ตาม ดัชนีความเชื่อมั่นของธุรกิจส่วนใหญ่ยังสูงกว่าระดับ 50

องค์ประกอบของดัชนีความเชื่อมั่นทางธุรกิจในปัจจุบัน



ในเดือนพฤษภาคม 2565 ดัชนีฯ ปรับดีขึ้นมาอยู่ที่ 49.3 จาก 48.2 ในเดือนก่อน จากการเพิ่มขึ้นในเกือบทุกองค์ประกอบ นำโดยด้านการผลิต ผลประกอบการและคำสั่งซื้อที่ปรับเพิ่มขึ้นตามนโยบายการเปิดประเทศที่ผ่อนคลายขึ้น และประชาชนเริ่มกลับมาใช้ชีวิตตามปกติมากขึ้น อย่างไรก็ตาม ความเชื่อมั่นด้านต้นทุนปรับลดลงมากและต่ำสุดนับตั้งแต่ปี 2551 ตามราคาพลังงานและวัตถุดิบที่ทรงตัวในระดับสูง ประกอบกับทางการประกาศยกเลิกการตรึงราคาน้ำมันดีเซลในเดือนนี้ จึงทำให้ค่าขนส่งและราคาสินค้าอุปโภคบริโภคบางส่วนทยอยปรับเพิ่มขึ้น ซึ่งมีส่วนทำให้ความเชื่อมั่นด้านต้นทุนของภาคที่มีใช้การผลิตปรับลดลงและกดดันให้ความเชื่อมั่นโดยรวมของเกือบทุกธุรกิจที่มิใช่การผลิตปรับดีขึ้นได้ไม่มากนัก ยกเว้นกลุ่มคำสั่งซื้อที่คำสั่งซื้อและปริมาณการปรับเพิ่มขึ้นมาก คาดว่าเป็นการซื้อเพิ่มขึ้นเพื่อให้ได้ราคาถูกลง เพื่อสะสมสต็อก หรือเพื่อล็อกต้นทุนสำหรับภาคการผลิต ความเชื่อมั่นปรับดีขึ้นจากกลุ่มผลิตเคมี ปิโตรเลียม ยางและพลาสติกเป็นสำคัญ เนื่องจากสามารถส่งผ่านต้นทุนได้ทันที ส่วนความเชื่อมั่นของกลุ่มผลิตอื่น ๆ ลดลงหรือทรงตัว

องค์ประกอบของดัชนีความเชื่อมั่นทางธุรกิจ 3 เดือนข้างหน้า



ในอีก 3 เดือนข้างหน้า ดัชนีความเชื่อมั่นฯ ปรับลดลงจาก 54.1 ในเดือนก่อน มาอยู่ที่ 52.4 จากการลดลงในทุกองค์ประกอบ โดยเฉพาะความเชื่อมั่นด้านต้นทุน โดยระดับความเชื่อมั่นลดลงทั้งในภาคการผลิตและภาคที่มีใช้การผลิต อย่างไรก็ตาม ดัชนีฯ ของธุรกิจส่วนใหญ่ยังสูงกว่าระดับ 50 สะท้อนการคาดการณ์ว่าธุรกิจมีแนวโน้มดีขึ้นกว่าปัจจุบันเล็กน้อย ยกเว้นของกลุ่มก่อสร้างและอสังหาฯ ที่แม้ดัชนีฯ จะปรับเพิ่มขึ้นแต่ยังอยู่ต่ำกว่าระดับ 50 อย่างต่อเนื่อง จากความเชื่อมั่นด้านต้นทุนที่อยู่ในระดับต่ำมากเป็นสำคัญ

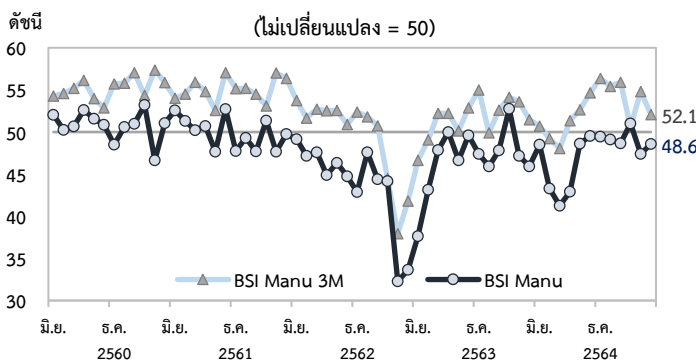
หมายเหตุ

- จัดทำดัชนีความเชื่อมั่นทางธุรกิจจาก 6 องค์ประกอบ ได้แก่ การผลิต คำสั่งซื้อ การลงทุน ต้นทุนการผลิต ผลประกอบการ และการจ้างงาน โดยให้น้ำหนักเท่ากันทุกองค์ประกอบ สำหรับวิธีการคำนวณดัชนี Diffusion Index ของแต่ละองค์ประกอบเป็นดังนี้
 ดัชนี = (100 x ร้อยละของผู้ตอบ "ดีขึ้น") + (50 x ร้อยละของผู้ตอบ "คงเดิม") + (0 x ร้อยละของผู้ตอบ "แย่ลง")
- การอ่านค่า
 ดัชนี = 50 หมายถึง ผู้ประกอบการมีความเชื่อมั่นทางธุรกิจทรงตัวจากเดือนก่อน (จำนวนผู้ตอบว่าดีขึ้นมีเท่ากับจำนวนผู้ตอบว่าแย่ลง)
 ดัชนี > 50 หมายถึง ผู้ประกอบการมีความเชื่อมั่นทางธุรกิจดีขึ้นกว่าเดือนก่อน (จำนวนผู้ตอบว่าดีขึ้นมีมากกว่าจำนวนผู้ตอบว่าแย่ลง)
 ดัชนี < 50 หมายถึง ผู้ประกอบการมีความเชื่อมั่นทางธุรกิจแย่ลงกว่าเดือนก่อน (จำนวนผู้ตอบว่าดีขึ้นมีน้อยกว่าจำนวนผู้ตอบว่าแย่ลง)
- ดัชนีฯ ประมวลจากผลการสำรวจที่ได้จากกลุ่มตัวอย่างธุรกิจขนาดเล็กลงกลางและใหญ่ 382 ราย คิดเป็นร้อยละ 47.8 ของแบบสอบถามที่ส่งออก
- การสำรวจเริ่มส่งแบบสอบถามในช่วงสัปดาห์แรกของเดือนที่สำรวจ และรวบรวมประมวลผลในวันทำการแรกของเดือนถัดไป

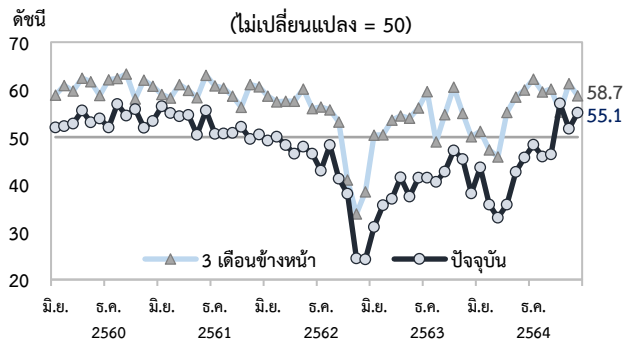
ดัชนีความเชื่อมั่นด้านอื่นๆ

- ความเชื่อมั่นด้านต้นทุนปรับลดลงต่อเนื่องมาอยู่ในระดับต่ำสุดนับตั้งแต่ปี 2551 จากราคาวัตถุดิบและพลังงานที่ทรงตัวในระดับสูงกดดันให้ความเชื่อมั่นด้านสภาพคล่องทรงตัวอยู่ในระดับต่ำกว่า 50 ซึ่งสะท้อนว่าธุรกิจส่วนใหญ่ยังมีสภาพคล่องตึงตัว
- ต้นทุนการผลิตสูงเป็นอุปสรรคสำคัญต่อการดำเนินธุรกิจอันดับแรกต่อเนื่อง 3 ไตรมาส ขณะที่สัดส่วนของผู้ประกอบการที่กังวลเกี่ยวกับการขาดแคลนวัตถุดิบปรับเพิ่มขึ้นในเดือนนี้ สอดคล้องกับอัตราเงินเฟ้อคาดการณ์ในอีก 12 เดือนข้างหน้าที่เร่งขึ้นต่อเนื่องมาอยู่ที่ร้อยละ 3.5 จากร้อยละ 3.2 ในเดือนก่อน

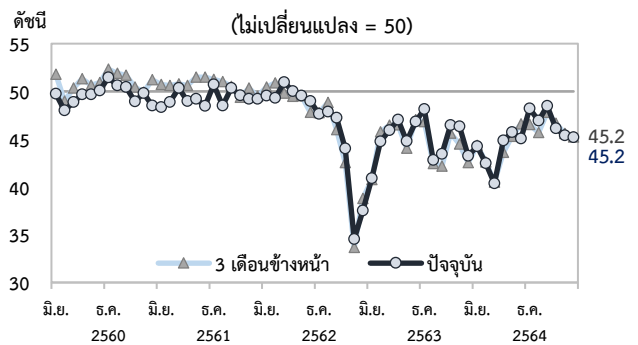
ดัชนีความเชื่อมั่นทางธุรกิจภาคการผลิต (Manufacturing)



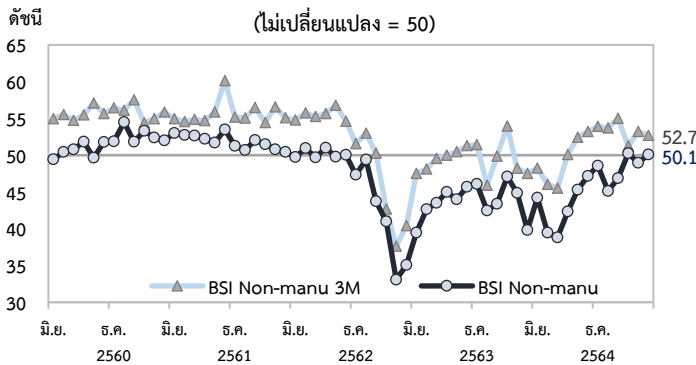
ดัชนีความเชื่อมั่นด้านผลประกอบการ



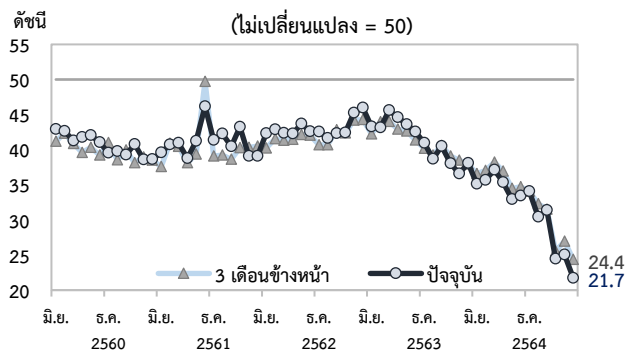
ดัชนีความเชื่อมั่นด้านสภาพคล่อง



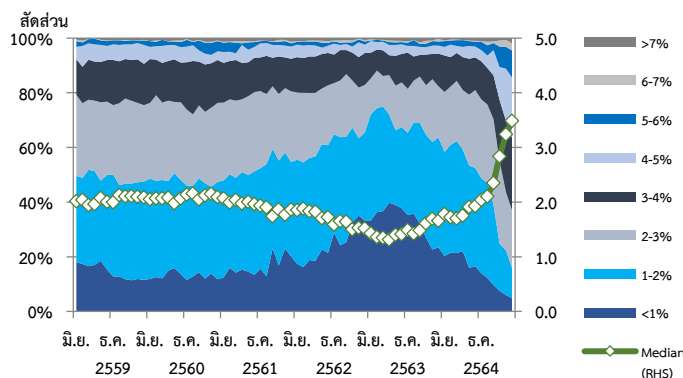
ดัชนีความเชื่อมั่นทางธุรกิจภาคที่ไม่มีการผลิต (Non-Manufacturing)



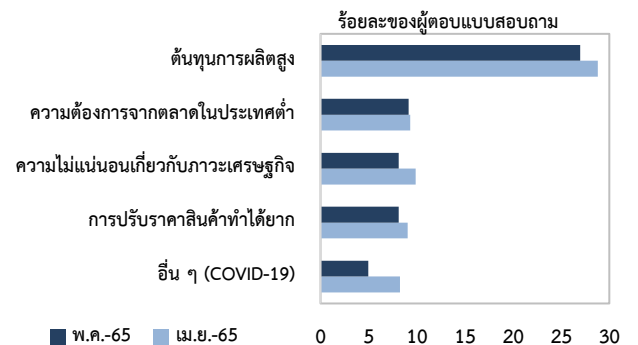
ดัชนีความเชื่อมั่นด้านต้นทุน



การคาดการณ์อัตราเงินเฟ้อในอีก 12 เดือนข้างหน้า



ข้อจำกัดสำคัญอันดับ 1 ในการดำเนินธุรกิจ 5 อันดับแรก



ส่วนวิเคราะห์สถานการณ์เศรษฐกิจและครัวเรือน
ฝ่ายนโยบายโครงสร้างเศรษฐกิจ สายนโยบายการเงิน
0-2356-7136, 0-2356-7861

1 มิถุนายน 2565

ร้อยละ	<1	1-2	2-3	3-4	4-5	5-6	6-7	>7	มัธยฐาน
พ.ค. 65	4.8	11.2	21.1	26.5	22.0	9.9	2.6	1.9	3.5
เม.ย. 65	6.1	16.2	21.3	26.1	19.1	8.0	2.5	0.6	3.2