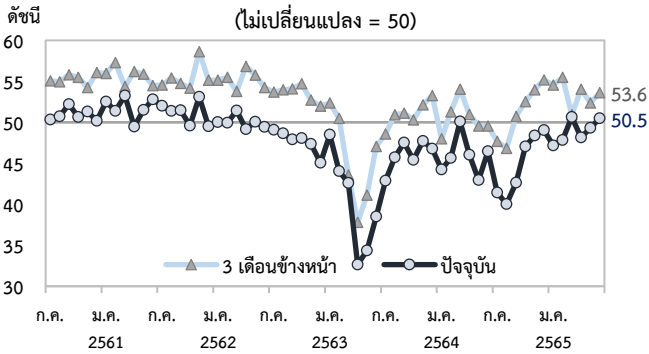
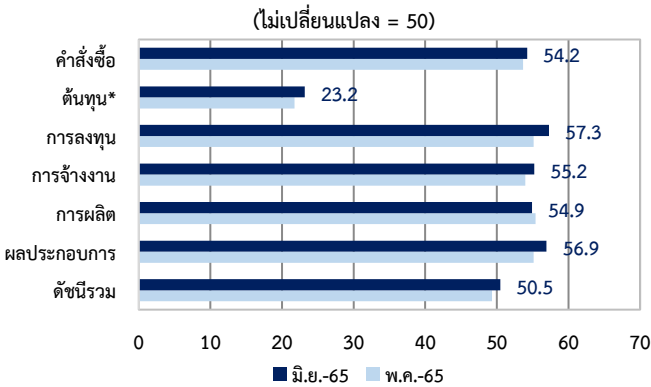




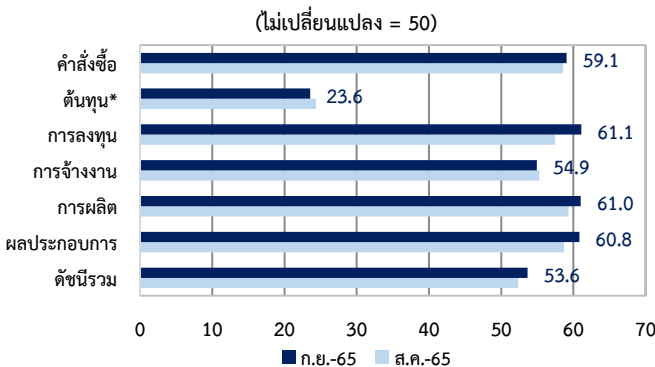
ดัชนีความเชื่อมั่นทางธุรกิจ



องค์ประกอบของดัชนีความเชื่อมั่นทางธุรกิจในปัจจุบัน



องค์ประกอบของดัชนีความเชื่อมั่นทางธุรกิจ 3 เดือนข้างหน้า



* หากดัชนีมีค่ามากกว่า 50 หมายถึงต้นทุนปรับลดลง

สรุปประเด็นสำคัญ

- ดัชนีความเชื่อมั่นทางธุรกิจเดือนมิถุนายน 2565 ของทั้งภาคการผลิตและภาคที่มีใช้การผลิตปรับเพิ่มขึ้นจากเกือบทุกองค์ประกอบ ยกเว้น ความเชื่อมั่นด้านต้นทุนที่ยังอยู่ในระดับต่ำกว่าเกณฑ์ให้ธุรกิจฟื้นตัวได้ไม่เต็มที่
- ในอีก 3 เดือนข้างหน้า ดัชนีความเชื่อมั่นปรับเพิ่มขึ้น และอยู่สูงกว่าระดับ 50 สะท้อนความเชื่อมั่นที่ดีกว่าปัจจุบันของธุรกิจเกือบทุกกลุ่ม ยกเว้นกลุ่มผลิตเหล็ก กลุ่มอสังหาฯ และก่อสร้าง

ในเดือนมิถุนายน 2565 ดัชนีฯ ปรับเพิ่มขึ้นมาอยู่ที่ระดับ 50.5 จาก 49.3 ในเดือนก่อน จากการเพิ่มขึ้นในเกือบทุกองค์ประกอบ นำโดยด้านการลงทุน ผลประกอบการและต้นทุน ตามกิจกรรมทางเศรษฐกิจที่ทยอยฟื้นตัวต่อเนื่อง โดยความเชื่อมั่นของเกือบทุกธุรกิจใภาคการผลิตปรับเพิ่มขึ้น โดยเฉพาะผลิตยานยนต์ที่ความเชื่อมั่นปรับดีขึ้นมากจากทุกองค์ประกอบ ตามสถานการณ์ขาดแคลนชิ้นส่วนสำหรับการผลิตยานยนต์ที่มีแนวโน้มคลี่คลายขึ้น สำหรับความเชื่อมั่นของภาคที่มีใช้การผลิตเพิ่มขึ้นน้อยกว่าภาคการผลิต เนื่องจากกำลังซื้อที่ยังฟื้นตัวไม่มากนัก ประกอบกับราคาสินค้าที่เพิ่มขึ้น กดดันให้ความเชื่อมั่นด้านคำสั่งซื้อ และด้านปริมาณการค้า/บริการของภาคที่มีใช้การผลิตปรับลดลง สำหรับดัชนีฯ ด้านต้นทุนในเดือนนี้ยังอยู่ในระดับต่ำ แต่ปรับดีขึ้นตามราคาวัตถุดิบหลายรายการที่เริ่มทรงตัว สะท้อนว่าผู้ประกอบการส่วนใหญ่ยังถูกกดดันจากภาวะต้นทุนสูง ส่งผลให้ธุรกิจฟื้นตัวได้ไม่เต็มที่

ในอีก 3 เดือนข้างหน้า ดัชนีฯ ปรับเพิ่มขึ้นมาอยู่ที่ระดับ 53.6 จาก 52.4 ตามการเพิ่มขึ้นของความเชื่อมั่นในเกือบทุกองค์ประกอบและเกือบทุกหมวดธุรกิจ ยกเว้น ความเชื่อมั่นด้านต้นทุนที่ยังลดลงและอยู่ในระดับต่ำ ตามความกังวลต่อราคาปัจจัยการผลิตที่มีแนวโน้มสูงต่อเนื่อง อย่างไรก็ตาม โดยรวมผู้ประกอบการส่วนใหญ่เชื่อมั่นว่าธุรกิจจะขยายตัวได้จากปัจจุบัน ยกเว้นกลุ่มผลิตเหล็ก ก่อสร้างและอสังหาฯ ที่ดัชนีฯ อยู่ต่ำกว่าระดับ 50 อย่างต่อเนื่อง จากต้นทุนที่มีแนวโน้มเพิ่มขึ้นมากตามราคาวัสดุ ก่อสร้างหลายรายการที่อยู่ในระดับสูง โดยเฉพาะธุรกิจก่อสร้างที่ความเชื่อมั่นด้านต้นทุนปรับลดลงสู่จุดต่ำสุดเป็นประวัติการณ์เป็นครั้งที่ 2 ในรอบ 4 เดือน

หมายเหตุ

ก. ธพท. จัดทำดัชนีความเชื่อมั่นทางธุรกิจจาก 6 องค์ประกอบ ได้แก่ การผลิต คำสั่งซื้อ การลงทุน ต้นทุนการผลิต ผลประกอบการ และการจ้างงาน โดยให้น้ำหนักเท่ากับทุกองค์ประกอบ สำหรับวิธีการคำนวณดัชนี Diffusion Index ของแต่ละองค์ประกอบเป็นดังนี้

ดัชนี = (100 x ร้อยละของผู้ตอบ “ดีขึ้น”) + (50 x ร้อยละของผู้ตอบ “คงเดิม”) + (0 x ร้อยละของผู้ตอบ “แย่ลง”)

ข. การอ่านค่า

ดัชนี = 50 หมายถึง ผู้ประกอบการมีความเชื่อมั่นทางธุรกิจทรงตัวจากเดือนก่อน (จำนวนผู้ตอบว่าดีขึ้นมีเท่ากับจำนวนผู้ตอบว่าแย่ลง)

ดัชนี > 50 หมายถึง ผู้ประกอบการมีความเชื่อมั่นทางธุรกิจดีขึ้นกว่าเดือนก่อน (จำนวนผู้ตอบว่าดีขึ้นมีมากกว่าจำนวนผู้ตอบว่าแย่ลง)

ดัชนี < 50 หมายถึง ผู้ประกอบการมีความเชื่อมั่นทางธุรกิจแย่ลงกว่าเดือนก่อน (จำนวนผู้ตอบว่าดีขึ้นมีน้อยกว่าจำนวนผู้ตอบว่าแย่ลง)

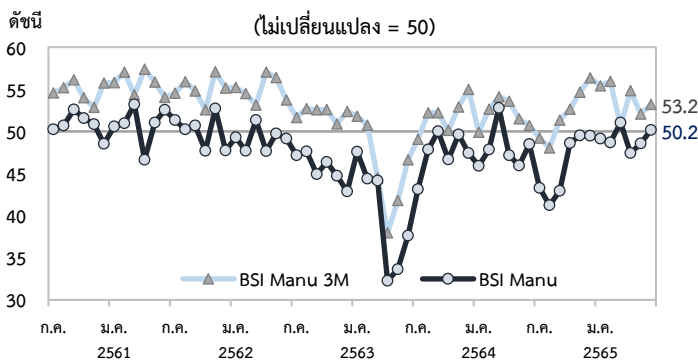
ค. ดัชนีฯ ประมวลผลจากผลการสำรวจที่ได้จากกลุ่มตัวอย่างธุรกิจขนาดเล็ก กลางและใหญ่ 406 ราย คิดเป็นร้อยละ 50.8 ของแบบสอบถามที่ส่งออก

ง. การสำรวจเริ่มส่งแบบสอบถามในช่วงสัปดาห์แรกของเดือนที่สำรวจ และรวบรวมประมวลผลในวันทำการแรกของเดือนถัดไป

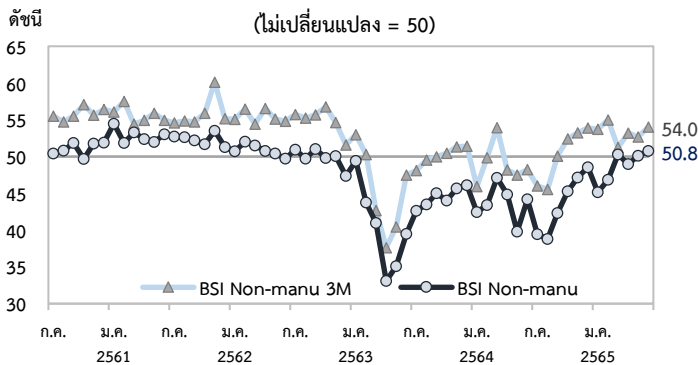
ดัชนีความเชื่อมั่นด้านอื่นๆ

- ดัชนีความเชื่อมั่นด้านต้นทุนปรับดีขึ้นในเดือนนี้ แต่ยังคงอยู่ในระดับต่ำมาก สะท้อนว่าต้นทุนของธุรกิจอยู่ในระดับสูง อย่างไรก็ตาม ธุรกิจส่วนใหญ่สามารถปรับขึ้นราคาได้บ้าง เห็นได้จากดัชนีความเชื่อมั่นด้านราคาขายที่อยู่สูงกว่าระดับ 50 ทั้งในปัจจุบันและในอีก 3 เดือนข้างหน้า ส่งผลให้ความเชื่อมั่นด้านผลประกอบการปรับเพิ่มขึ้น
- สัดส่วนของผู้ประกอบการเห็นว่าต้นทุนสูงเป็นอุปสรรคสำคัญที่สุดต่อการดำเนินธุรกิจปรับเพิ่มขึ้นเป็นร้อยละ 32 ในเดือนนี้ และต้นทุนสูงเป็นข้อจำกัดอันดับแรกต่อเนื่องเป็นเดือนที่ 10 สอดคล้องกับอัตราเงินเฟ้อคาดการณ์ในอีก 12 เดือนข้างหน้าที่เร่งตัวขึ้นอยู่ที่ร้อยละ 4.3 จากร้อยละ 3.5 ในเดือนก่อน

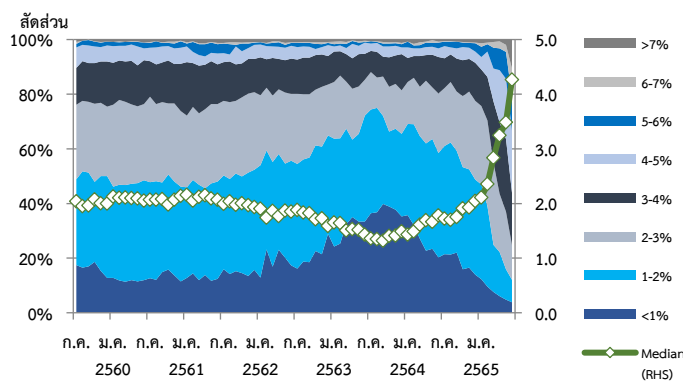
ดัชนีความเชื่อมั่นทางธุรกิจภาคการผลิต (Manufacturing)



ดัชนีความเชื่อมั่นทางธุรกิจภาคที่ไม่ใช่การผลิต (Non-Manufacturing)

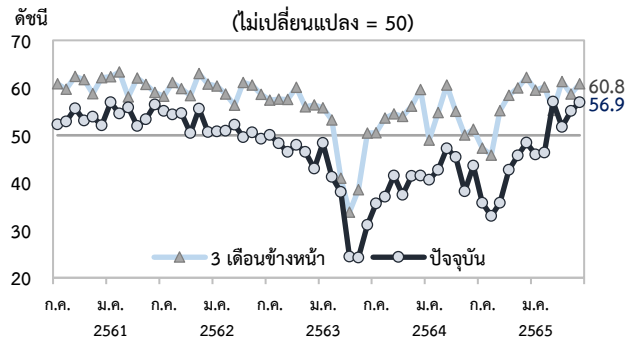


การคาดการณ์อัตราเงินเฟ้อในอีก 12 เดือนข้างหน้า

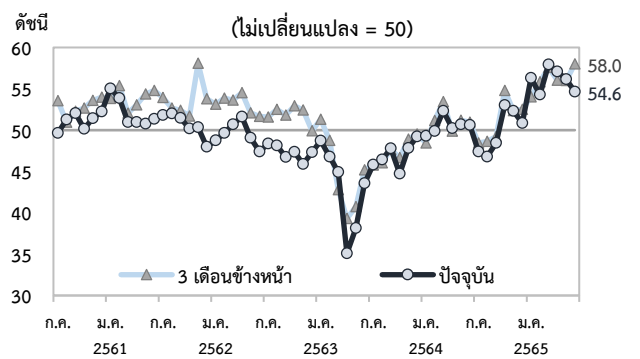


ร้อยละ	<1	1-2	2-3	3-4	4-5	5-6	6-7	>7	มัธยฐาน
มิ.ย. 65	3.8	8.3	12.7	19.2	22.7	12.4	10.3	10.6	4.3
พ.ค. 65	4.8	11.2	21.1	26.5	22.0	9.9	2.6	1.9	3.5

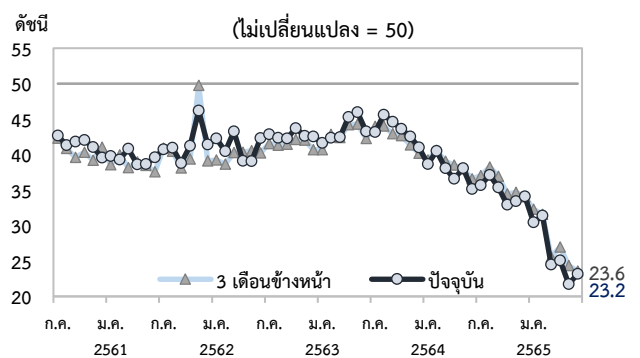
ดัชนีความเชื่อมั่นด้านผลประกอบการ



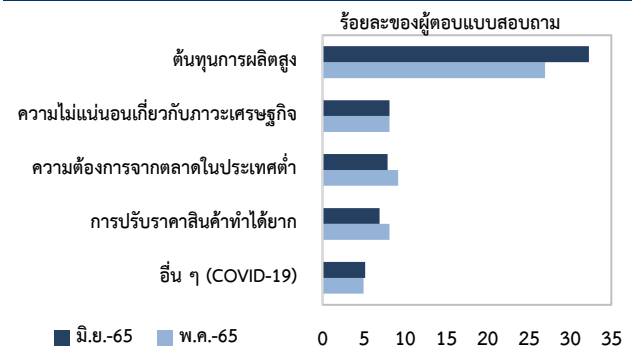
ดัชนีความเชื่อมั่นด้านราคาขาย



ดัชนีความเชื่อมั่นด้านต้นทุน



ข้อจำกัดสำคัญอันดับ 1 ในการดำเนินธุรกิจ 5 อันดับแรก



ส่วนวิเคราะห์สถานการณ์เศรษฐกิจและครัวเรือน
 ฝ่ายนโยบายโครงสร้างเศรษฐกิจ สายนโยบายการเงิน

0-2356-7136, 0-2356-7861

1 กรกฎาคม 2565