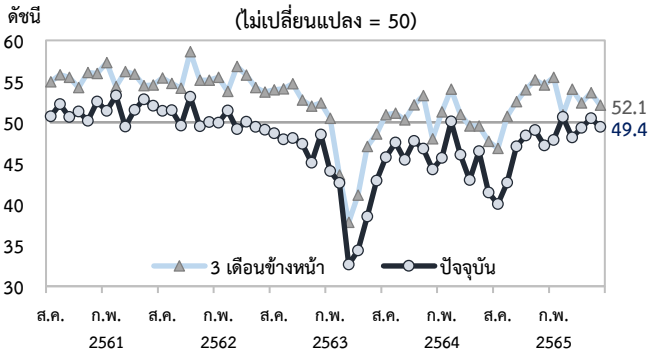
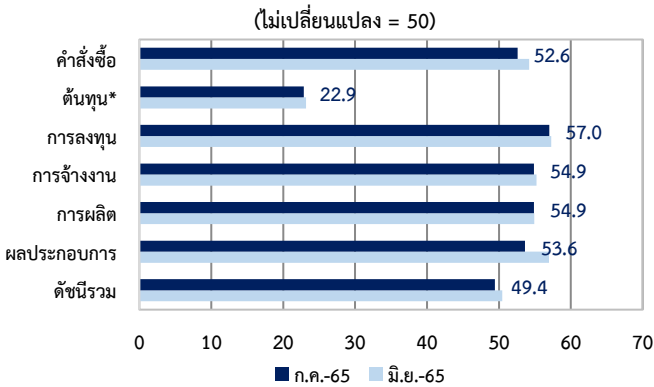




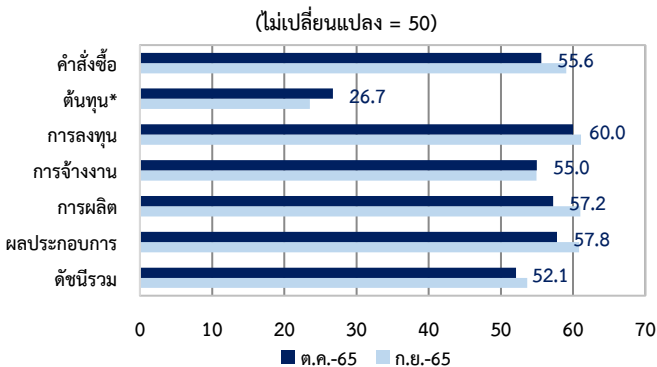
ดัชนีความเชื่อมั่นทางธุรกิจ



องค์ประกอบของดัชนีความเชื่อมั่นทางธุรกิจในปัจจุบัน



องค์ประกอบของดัชนีความเชื่อมั่นทางธุรกิจ 3 เดือนข้างหน้า



* หากดัชนีมีค่ามากกว่า 50 หมายถึงต้นทุนปรับตัวลดลง

หมายเหตุ

ก. อปท. จัดทำดัชนีความเชื่อมั่นทางธุรกิจจาก 6 องค์ประกอบ ได้แก่ การผลิต คำสั่งซื้อ การลงทุน ต้นทุนการผลิต ผลประกอบการ และการจ้างงาน โดยให้น้ำหนักเท่ากับทุกองค์ประกอบ สำหรับวิธีการคำนวณดัชนี Diffusion Index ของแต่ละองค์ประกอบเป็นดังนี้

ดัชนี = $(100 \times \text{ร้อยละของผู้ตอบ "ดีขึ้น"}) + (50 \times \text{ร้อยละของผู้ตอบ "คงเดิม"}) + (0 \times \text{ร้อยละของผู้ตอบ "แย่ลง"})$

ข. การอ่านค่า

ดัชนี = 50 หมายถึง ผู้ประกอบการมีความเชื่อมั่นทางธุรกิจตรงตัวจากเดือนก่อน (จำนวนผู้ตอบว่าดีขึ้นเท่ากับจำนวนผู้ตอบว่าแย่ลง)

ดัชนี > 50 หมายถึง ผู้ประกอบการมีความเชื่อมั่นทางธุรกิจดีขึ้นกว่าเดือนก่อน (จำนวนผู้ตอบว่าดีขึ้นมีมากกว่าจำนวนผู้ตอบว่าแย่ลง)

ดัชนี < 50 หมายถึง ผู้ประกอบการมีความเชื่อมั่นทางธุรกิจแย่ลงกว่าเดือนก่อน (จำนวนผู้ตอบว่าดีขึ้นมีน้อยกว่าจำนวนผู้ตอบว่าแย่ลง)

ค. ดัชนีฯ ประมวลผลจากผลการสำรวจที่ได้จากกลุ่มตัวอย่างธุรกิจขนาดเล็ ก กลางและใหญ่ 465 ราย คิดเป็นร้อยละ 58.2 ของแบบสอบถามที่ส่งออก

ง. การสำรวจเริ่มส่งแบบสอบถามในช่วงสัปดาห์แรกของเดือนที่สำรวจ และรวบรวมประมวลผลในวันทำการแรกของเดือนถัดไป

สรุปประเด็นสำคัญ

- ดัชนีความเชื่อมั่นทางธุรกิจเดือนกรกฎาคม 2565 ลดลงจากความเชื่อมั่นด้านคำสั่งซื้อและผลประกอบการเป็นสำคัญ โดยความเชื่อมั่นของภาคการผลิตปรับลดลง ขณะที่ความเชื่อมั่นของภาคที่มีใช้การผลิตฟื้นตัวได้ต่อเนื่องหลังจากที่รัฐมีนโยบายเปิดประเทศในเดือน พ.ค. 65
- ในอีก 3 เดือนข้างหน้า ดัชนีความเชื่อมั่นปรับลดลงตามความเชื่อมั่นในภาคการผลิตจากเกือบทุกองค์ประกอบ ขณะที่ความเชื่อมั่นในภาคที่มีใช้การผลิตทรงตัว อย่างไรก็ตาม ดัชนีฯ ของธุรกิจส่วนใหญ่ยังสูงกว่าระดับ 50 สะท้อนความเชื่อมั่นว่าธุรกิจจะดีขึ้นกว่าปัจจุบัน

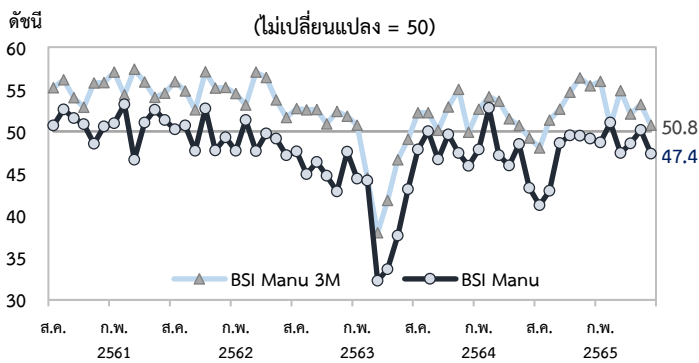
ในเดือนกรกฎาคม 2565 ดัชนีความเชื่อมั่นปรับลดลงมาอยู่ที่ 49.4 จาก 50.5 ในเดือนก่อน ตามความเชื่อมั่นด้านผลประกอบการและคำสั่งซื้อเป็นสำคัญ โดยความเชื่อมั่นของภาคการผลิตปรับลดลงจากกลุ่มผลิตเคมี ปิโตรเลียม ยางและพลาสติกที่ความเชื่อมั่นด้านผลประกอบการปรับลดลงมาก ส่วนหนึ่งจากราคาน้ำมันที่ลดลง และกลุ่มผลิตเหล็กที่คำสั่งซื้อลดลงมาก สำหรับความเชื่อมั่นของภาคที่มีใช้การผลิตปรับเพิ่มขึ้นและอยู่เหนือระดับ 50 ได้ต่อเนื่องเป็นเดือนที่ 3 จากความเชื่อมั่นของเกือบทุกหมวดธุรกิจที่ดีขึ้นจากเดือนก่อน ยกเว้นกลุ่มก่อสร้าง สะท้อนกิจกรรมทางเศรษฐกิจที่ฟื้นตัวได้อย่างต่อเนื่องหลังการเปิดประเทศในเดือน พ.ค. 65

ในอีก 3 เดือนข้างหน้า ดัชนีความเชื่อมั่นปรับลดลงจาก 53.6 ในเดือนก่อน มาอยู่ที่ 52.1 ตามความเชื่อมั่นของภาคการผลิตที่ปรับลดลง ขณะที่ความเชื่อมั่นของภาคที่มีใช้การผลิตทรงตัว ในด้านความเชื่อมั่นรายองค์ประกอบ ความเชื่อมั่นปรับลดลงจากเกือบทุกองค์ประกอบ ยกเว้นด้านต้นทุนที่ปรับตัวขึ้นหลังจากราคาสินค้าโภคภัณฑ์ในตลาดโลกหลายรายการเริ่มลดลงบ้าง แต่เนื่องจากราคาโดยรวมยังสูงกว่าช่วงเดียวกันปีก่อน ส่งผลให้ความเชื่อมั่นด้านต้นทุนยังอยู่ในระดับต่ำ อย่างไรก็ตาม ดัชนีฯ ของธุรกิจส่วนใหญ่ยังอยู่เหนือหรือใกล้เคียงระดับ 50 ได้ ยกเว้นของก่อสร้างและอสังหาฯ รวมถึงกลุ่มผลิตเหล็กที่ดัชนียังอยู่ต่ำกว่าระดับ 50 อย่างต่อเนื่อง ตามความเชื่อมั่นด้านต้นทุนที่อยู่ในระดับต่ำเป็นสำคัญ

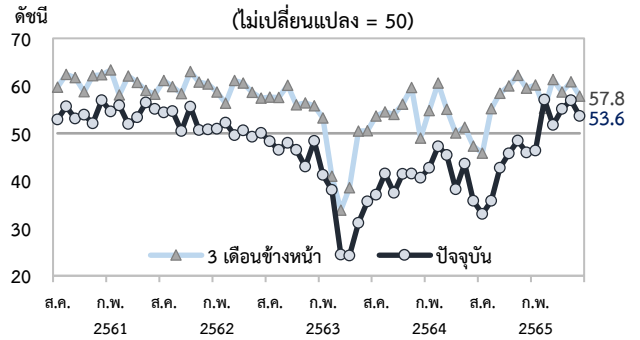
ดัชนีความเชื่อมั่นด้านอื่นๆ

- แม้แรงกดดันด้านต้นทุนอ่อนคลายลงบ้าง สะท้อนจากดัชนีความเชื่อมั่นด้านต้นทุนที่ทรงตัวและดัชนีฯ ในอีก 3 เดือนข้างหน้าที่ปรับเพิ่มขึ้นเล็กน้อย แต่ความเชื่อมั่นยังอยู่ในระดับต่ำ กดดันให้ความเชื่อมั่นด้านสภาพคล่องทรงตัวอยู่ในระดับต่ำกว่า 50 ซึ่งสะท้อนว่าธุรกิจส่วนใหญ่ยังมีสภาพคล่องตึงตัว
- ต้นทุนการผลิตสูงเป็นอุปสรรคอันดับแรกในการดำเนินธุรกิจอย่างต่อเนื่องเป็นเดือนที่ 11 ขณะเดียวกันสัดส่วนของผู้ประกอบการที่กังวลเกี่ยวกับการปรับราคาสินค้าทำได้ยากปรับเพิ่มขึ้นในเดือนนี้ สำหรับอัตราเงินเพื่อคาดการณ์ในอีก 12 เดือนข้างหน้าเร่งขึ้นต่อเนื่องมาอยู่ที่ร้อยละ 4.8 จากร้อยละ 4.3 ในเดือนก่อน

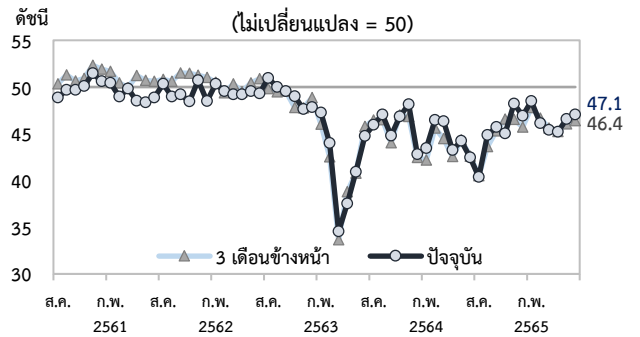
ดัชนีความเชื่อมั่นทางธุรกิจภาคการผลิต (Manufacturing)



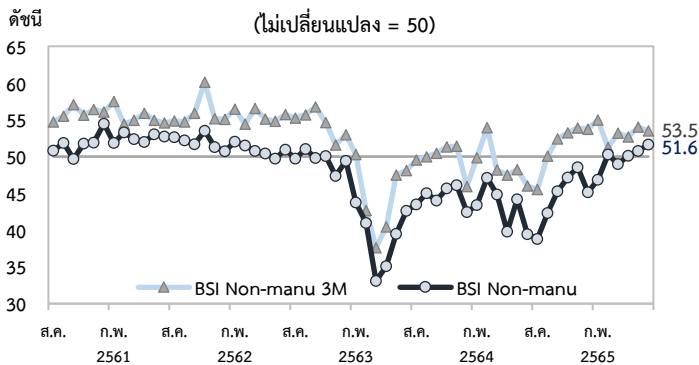
ดัชนีความเชื่อมั่นด้านผลประกอบการ



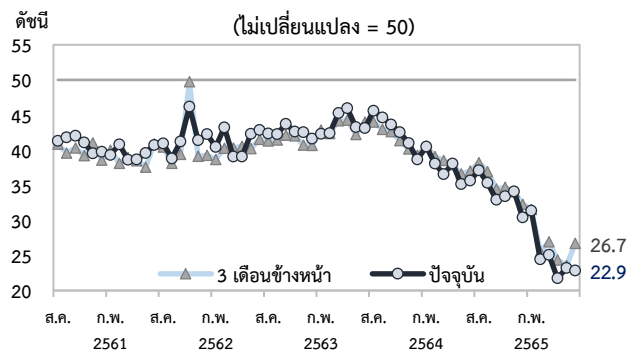
ดัชนีความเชื่อมั่นด้านสภาพคล่อง



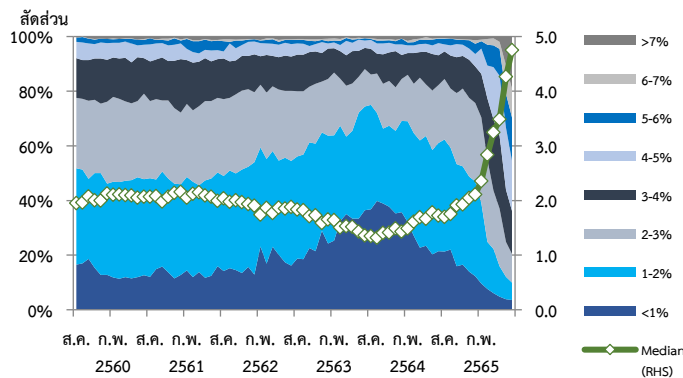
ดัชนีความเชื่อมั่นทางธุรกิจภาคที่ไม่ใช่การผลิต (Non-Manufacturing)



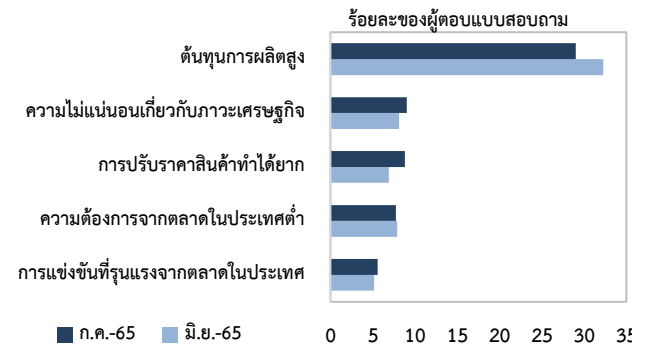
ดัชนีความเชื่อมั่นด้านต้นทุน



การคาดการณ์อัตราเงินเฟ้อในอีก 12 เดือนข้างหน้า



ข้อจำกัดสำคัญอันดับ 1 ในการดำเนินธุรกิจ 5 อันดับแรก



ส่วนวิเคราะห์สถานการณ์เศรษฐกิจและครัวเรือน
ฝ่ายนโยบายโครงสร้างเศรษฐกิจ สายนโยบายการเงิน

0-2356-7136, 0-2356-7861

1 สิงหาคม 2565

ร้อยละ	<1	1-2	2-3	3-4	4-5	5-6	6-7	>7	มัธยฐาน
ก.ค. 65	3.6	6.4	10.5	15.8	18.4	15.8	10.5	19.1	4.8
มิ.ย. 65	3.8	8.3	12.7	19.2	22.7	12.4	10.3	10.6	4.3