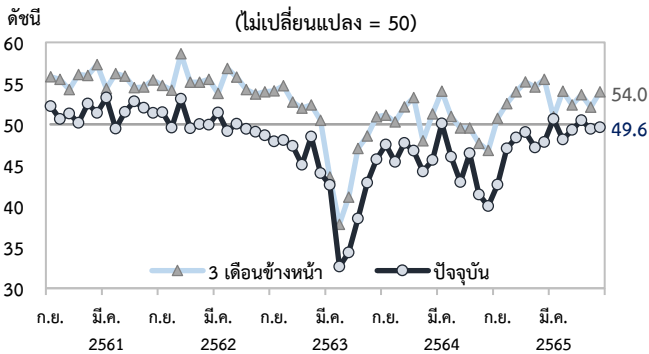
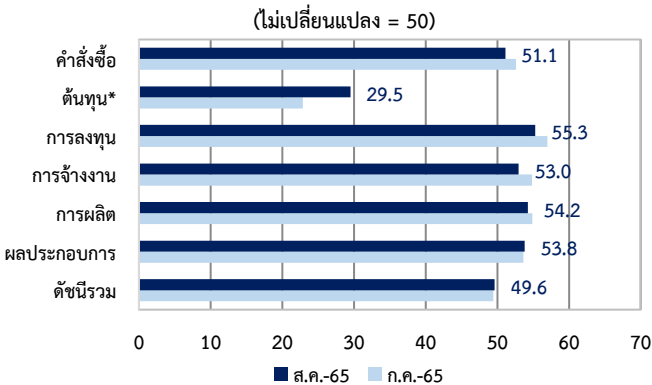




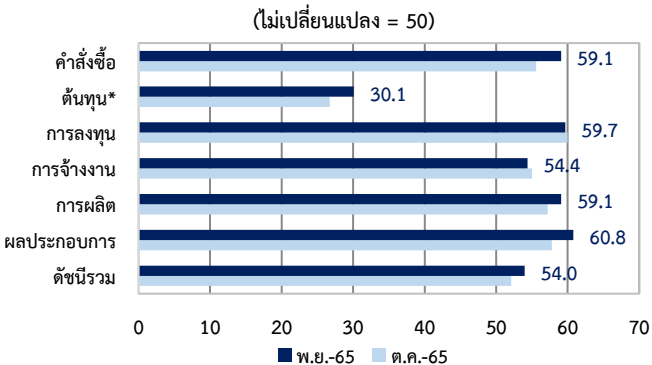
ดัชนีความเชื่อมั่นทางธุรกิจ



องค์ประกอบของดัชนีความเชื่อมั่นทางธุรกิจในปัจจุบัน



องค์ประกอบของดัชนีความเชื่อมั่นทางธุรกิจ 3 เดือนข้างหน้า



* หากดัชนีมีค่ามากกว่า 50 หมายถึงต้นทุนปรับลดลง

สรุปประเด็นสำคัญ

- ดัชนีความเชื่อมั่นทางธุรกิจเดือนสิงหาคม 2565 ทรงตัวใกล้เคียงกับเดือนก่อน โดยดัชนีความเชื่อมั่นของภาคการผลิตปรับเพิ่มขึ้นเล็กน้อย ขณะที่ดัชนีความเชื่อมั่นของภาคที่มิใช่การผลิตทรงตัวอยู่เหนือระดับ 50
- ในอีก 3 เดือนข้างหน้า ดัชนีความเชื่อมั่นปรับเพิ่มขึ้นในเกือบทุกองค์ประกอบและหมวดธุรกิจ สะท้อนความเชื่อมั่นที่ดีขึ้นเมื่อเทียบกับปัจจุบัน โดยเฉพาะธุรกิจก่อสร้างและอสังหาริมทรัพย์ ที่ดัชนีฯ ปรับเพิ่มขึ้นมาสูงกว่าระดับ 50 ได้เป็นครั้งแรกในรอบ 6 และ 20 เดือน ตามลำดับ

ในเดือนสิงหาคม 2565 ดัชนีความเชื่อมั่นทรงตัวอยู่ที่ 49.6 ใกล้เคียงกับเดือนก่อน โดยความเชื่อมั่นด้านต้นทุนปรับดีขึ้นมาก แม้จะยังอยู่ในระดับต่ำ ขณะที่ความเชื่อมั่นด้านคำสั่งซื้อ การลงทุน และการจ้างงานปรับลดลงเล็กน้อย สำหรับดัชนีฯ ภาคการผลิตยังอยู่ต่ำกว่าระดับ 50 แต่ปรับเพิ่มขึ้นเล็กน้อย จากกลุ่มผลิตเหล็ก รวมถึงกลุ่มผลิตเคมี ปิโตรเลียม ยางและพลาสติกเป็นสำคัญ เนื่องจากความกังวลด้านต้นทุนลดลงตามราคาเหล็กและราคาน้ำมันในตลาดโลกที่มีแนวโน้มลดลง ส่งผลให้ความเชื่อมั่นด้านคำสั่งซื้อ การผลิต และผลประกอบการปรับเพิ่มขึ้นมาก สำหรับภาคที่มิใช่การผลิต ดัชนีฯ ทรงตัวเหนือระดับ 50 โดยความเชื่อมั่นในเกือบทุกหมวดธุรกิจปรับลดลง ยกเว้นความเชื่อมั่นของธุรกิจโรงแรมและร้านอาหารที่ปรับดีขึ้นมาก ตามบรรยากาศการท่องเที่ยวที่ฟื้นตัวต่อเนื่อง จากจำนวนนักท่องเที่ยวต่างชาติที่เพิ่มขึ้นและมาตรการเราเที่ยวด้วยกัน

ในอีก 3 เดือนข้างหน้า ดัชนีฯ ปรับเพิ่มขึ้นมาอยู่ที่ 54.0 จาก 52.1 ในเดือนก่อน จากเกือบทุกองค์ประกอบที่ปรับดีขึ้น แม้ว่าความเชื่อมั่นด้านต้นทุนยังอยู่ในระดับต่ำมาก โดยความเชื่อมั่นในอีก 3 เดือนข้างหน้าของเกือบทุกหมวดธุรกิจปรับดีขึ้นเมื่อเทียบกับปัจจุบัน สะท้อนจากดัชนีฯ ที่เพิ่มขึ้นมาอยู่เหนือหรือใกล้เคียงระดับ 50 โดยเฉพาะธุรกิจก่อสร้างและอสังหาริมทรัพย์ ที่ดัชนีฯ ปรับเพิ่มขึ้นมาสูงกว่าระดับ 50 ได้เป็นครั้งแรกในรอบ 6 และ 20 เดือนตามลำดับ จากความเชื่อมั่นที่ดีขึ้นในทุกองค์ประกอบ สอดคล้องกับการฟื้นตัวของเศรษฐกิจโดยรวม ยกเว้นด้านต้นทุนที่ยังอยู่ในระดับต่ำ

หมายเหตุ

ก. ธพท. จัดทำดัชนีความเชื่อมั่นทางธุรกิจจาก 6 องค์ประกอบ ได้แก่ การผลิต คำสั่งซื้อ การลงทุน ต้นทุนการผลิต ผลประกอบการ และการจ้างงาน โดยให้น้ำหนักเท่ากันทุกองค์ประกอบ สำหรับวิธีการคำนวณดัชนี Diffusion Index ของแต่ละองค์ประกอบเป็นดังนี้

ดัชนี = (100 x ร้อยละของผู้ตอบ “ดีขึ้น”) + (50 x ร้อยละของผู้ตอบ “คงเดิม”) + (0 x ร้อยละของผู้ตอบ “แย่ลง”)

ข. การอ่านค่า

ดัชนี = 50 หมายถึง ผู้ประกอบการมีความเชื่อมั่นทางธุรกิจทรงตัวจากเดือนก่อน (จำนวนผู้ตอบว่าดีขึ้นมีเท่ากับจำนวนผู้ตอบว่าแย่ลง)

ดัชนี > 50 หมายถึง ผู้ประกอบการมีความเชื่อมั่นทางธุรกิจดีขึ้นกว่าเดือนก่อน (จำนวนผู้ตอบว่าดีขึ้นมีมากกว่าจำนวนผู้ตอบว่าแย่ลง)

ดัชนี < 50 หมายถึง ผู้ประกอบการมีความเชื่อมั่นทางธุรกิจแย่ลงกว่าเดือนก่อน (จำนวนผู้ตอบว่าดีขึ้นมีน้อยกว่าจำนวนผู้ตอบว่าแย่ลง)

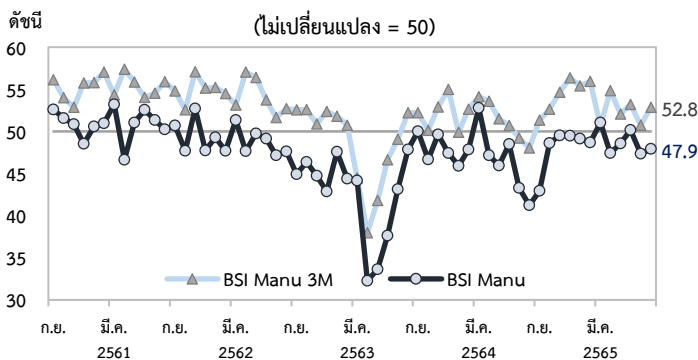
ค. ดัชนีฯ ประมวลจากผลการสำรวจที่ได้จากกลุ่มตัวอย่างธุรกิจขนาดกลางและใหญ่ 485 ราย คิดเป็นร้อยละ 60.7 ของแบบสอบถามที่ส่งออก

ง. การสำรวจเริ่มส่งแบบสอบถามในช่วงสัปดาห์แรกของเดือนที่สำรวจ และรวบรวมประมวลผลในวันทำการแรกของเดือนถัดไป

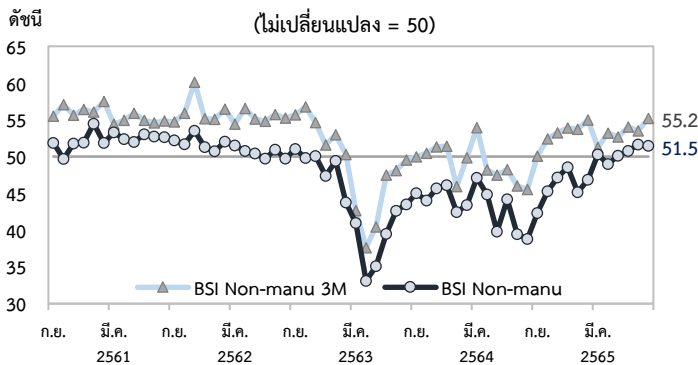
ดัชนีความเชื่อมั่นด้านอื่นๆ

- ดัชนีความเชื่อมั่นด้านต้นทุนยังอยู่ในระดับต่ำ แต่ปรับดีขึ้นมากตามราคาปัจจัยการผลิตหลายรายการที่มีแนวโน้มลดลง อย่างไรก็ตามกำลังซื้อที่ยังฟื้นตัวไม่เข้มแข็งกดดันให้เชื่อมั่นด้านสภาพคล่องของธุรกิจยังอยู่ต่ำกว่าระดับ 50 อย่างต่อเนื่อง
- ต้นทุนการผลิตสูงยังคงเป็นอุปสรรคอันดับแรกในการดำเนินธุรกิจ แต่สัดส่วนของผู้ประกอบการที่กังวลด้านต้นทุนเริ่มลดลง ขณะที่สัดส่วนของผู้ที่กังวลต่อกำลังซื้อในประเทศปรับเพิ่มขึ้นในเดือนนี้ ส่งผลให้อัตราเงินเพื่อคาดการณ์ในอีก 12 เดือนข้างหน้าปรับลดลงเป็นครั้งแรกในรอบปี จากร้อยละ 4.8 ในเดือนก่อน มาอยู่ที่ร้อยละ 4.5 ในเดือนนี้

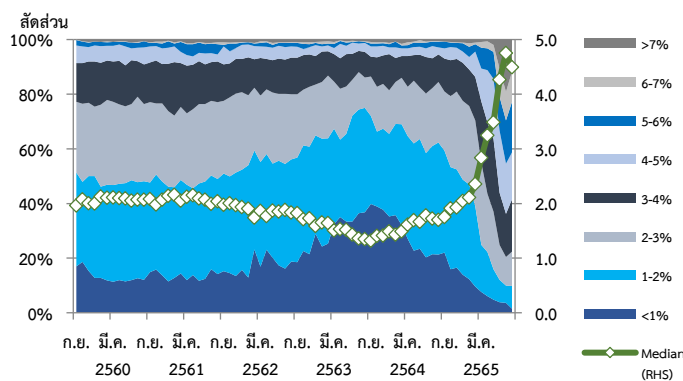
ดัชนีความเชื่อมั่นทางธุรกิจภาคการผลิต (Manufacturing)



ดัชนีความเชื่อมั่นทางธุรกิจภาคที่ไม่ใช่การผลิต (Non-Manufacturing)

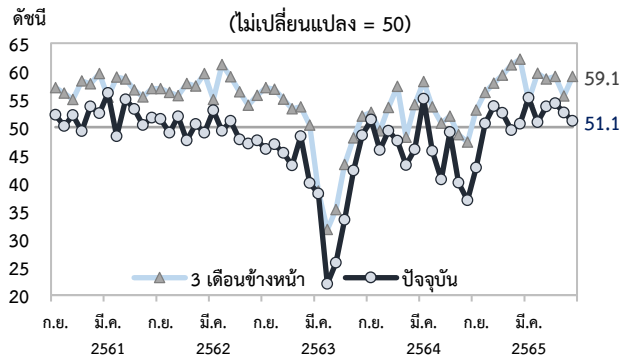


การคาดการณ์อัตราเงินเฟ้อในอีก 12 เดือนข้างหน้า

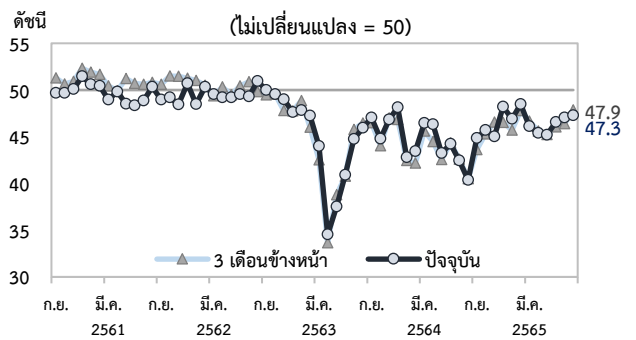


ร้อยละ	<1	1-2	2-3	3-4	4-5	5-6	6-7	>7	มีฐาน
ส.ค. 65	1.5	8.4	12.5	19.2	17.2	18.4	11.1	11.8	4.5
ก.ค. 65	3.6	6.4	10.5	15.8	18.4	15.8	10.5	19.1	4.8

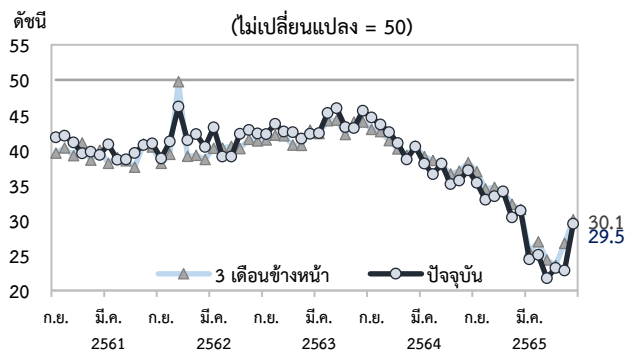
ดัชนีความเชื่อมั่นด้านคำสั่งซื้อ



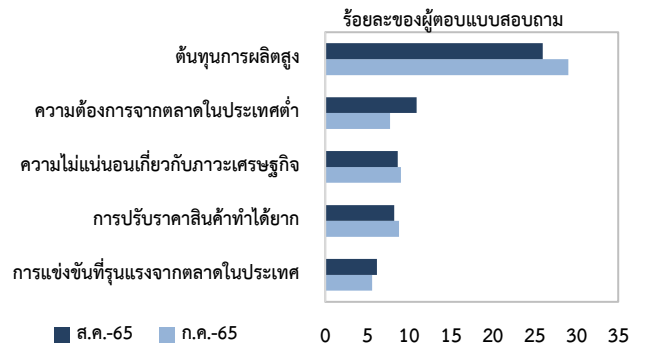
ดัชนีความเชื่อมั่นด้านสภาพคล่อง



ดัชนีความเชื่อมั่นด้านต้นทุน



ข้อจำกัดสำคัญอันดับ 1 ในการดำเนินธุรกิจ 5 อันดับแรก



ส่วนวิเคราะห์สถานการณ์ธุรกิจและครัวเรือน
ฝ่ายนโยบายโครงสร้างเศรษฐกิจ สายนโยบายการเงิน
0-2356-7136, 0-2356-7861
1 กันยายน 2565