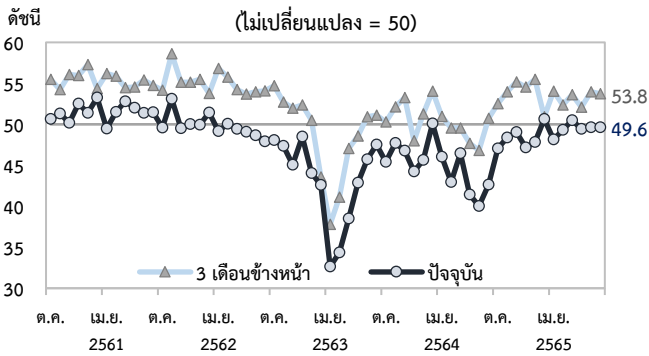
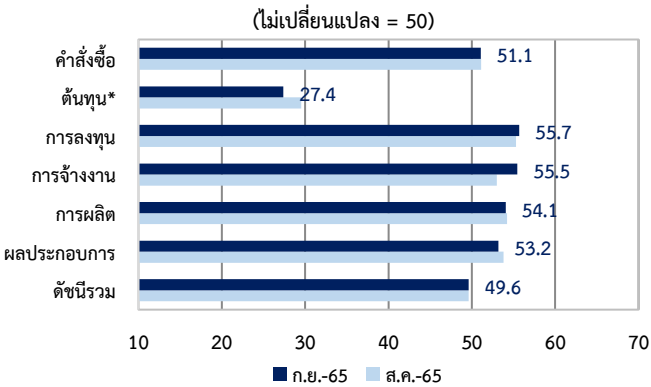




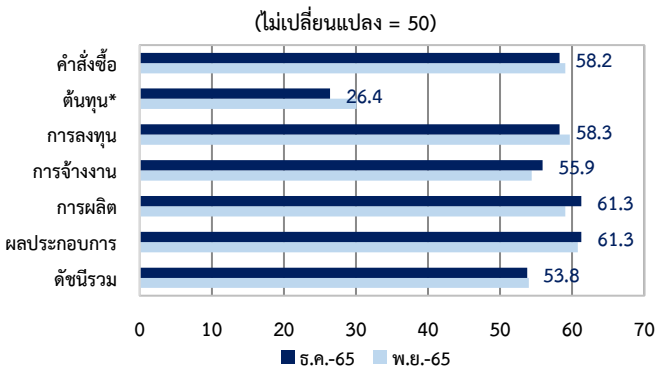
ดัชนีความเชื่อมั่นทางธุรกิจ



องค์ประกอบของดัชนีความเชื่อมั่นทางธุรกิจในปัจจุบัน



องค์ประกอบของดัชนีความเชื่อมั่นทางธุรกิจ 3 เดือนข้างหน้า



* หากดัชนีมีค่ามากกว่า 50 หมายถึงต้นทุนปรับลดลง

สรุปประเด็นสำคัญ

- ดัชนีความเชื่อมั่นทางธุรกิจเดือนกันยายน 2565 ทรงตัวทั้งในภาคการผลิตและภาคที่มีใช้การผลิต และค่อนข้างทรงตัวในเกือบทุกองค์ประกอบ ยกเว้นความเชื่อมั่นด้านการจ้างงานที่เพิ่มขึ้น ขณะที่ความเชื่อมั่นด้านต้นทุนปรับลดลง
- ในอีก 3 เดือนข้างหน้า ดัชนีความเชื่อมั่นฯ ทรงตัว โดยภาคที่มีใช้การผลิตมีความเชื่อมั่นที่ดีขึ้น ขณะที่ภาคการผลิตปรับลดลง สำหรับองค์ประกอบด้านการผลิตและการจ้างงานปรับเพิ่มขึ้น ขณะที่ด้านต้นทุน คำสั่งซื้อและการลงทุนปรับลดลง

ในเดือนกันยายน 2565 ดัชนีความเชื่อมั่นทรงตัวอยู่ที่ 49.6 ใกล้เคียงเดือนก่อนและระดับ 50 สะท้อนความเชื่อมั่นของภาคธุรกิจที่ไม่เปลี่ยนแปลงจากเดือนก่อน โดยความเชื่อมั่นด้านการจ้างงานปรับเพิ่มขึ้นตามเศรษฐกิจที่ทยอยฟื้นตัว แต่ความเชื่อมั่นด้านต้นทุนลดลงและอยู่ในระดับต่ำ ส่วนหนึ่งเป็นผลจากต้นทุนค่าไฟฟ้าที่ปรับเพิ่มขึ้นตามการปรับขึ้นค่าไฟฟ้าผันแปร หรือค่า FT ขณะที่ดัชนีฯ ด้านอื่นค่อนข้างทรงตัว สำหรับดัชนีฯ ของภาคการผลิตยังทรงตัวอยู่ต่ำกว่าระดับ 50 จากภาวะต้นทุนสูงที่ยังไม่คลี่คลาย ขณะที่ดัชนีฯ ของภาคที่มีใช้การผลิตทรงตัวอยู่เหนือระดับ 50 และสูงกว่าค่าเฉลี่ยของปี 2562 (ระดับก่อนการระบาดของโควิด-19) ได้อย่างต่อเนื่องเป็นเดือนที่ 5 โดยเฉพาะธุรกิจโรงแรมและร้านอาหาร และธุรกิจค้าปลีก สะท้อนความเชื่อมั่นที่ฟื้นตัวต่อเนื่องตามเศรษฐกิจที่ทยอยฟื้นตัว และจำนวนนักท่องเที่ยวที่เพิ่มขึ้น

ในอีก 3 เดือนข้างหน้า ดัชนีความเชื่อมั่นฯ อยู่ที่ 53.8 ทรงตัวจาก 54.0 ในเดือนก่อน โดยองค์ประกอบด้านต้นทุน คำสั่งซื้อ และการลงทุนปรับลดลง ขณะที่ด้านการผลิตและการจ้างงานปรับเพิ่มขึ้น สำหรับดัชนีความเชื่อมั่นของภาคการผลิตปรับลดลงจากเกือบทุกหมวดธุรกิจ โดยเฉพาะกลุ่มผลิตเหล็กที่ดัชนีฯ ปรับลดลงมาอยู่ต่ำกว่าระดับ 50 สะท้อนความเชื่อมั่นที่แย่งลงจากปัจจุบัน เนื่องจากความกังวลด้านผลประกอบการและคำสั่งซื้อเป็นสำคัญ อย่างไรก็ตาม ความเชื่อมั่นในภาคที่มีใช้การผลิตปรับเพิ่มขึ้นเล็กน้อยตามความเชื่อมั่นที่ดีขึ้นในหมวดโรงแรมและร้านอาหารเป็นสำคัญ และดัชนีฯ ของทุกหมวดธุรกิจในภาคที่มีใช้การผลิตอยู่เหนือระดับ 50 ได้อย่างต่อเนื่อง สะท้อนความเชื่อมั่นของภาคที่มีใช้การผลิตที่ดีขึ้นจากปัจจุบัน

หมายเหตุ

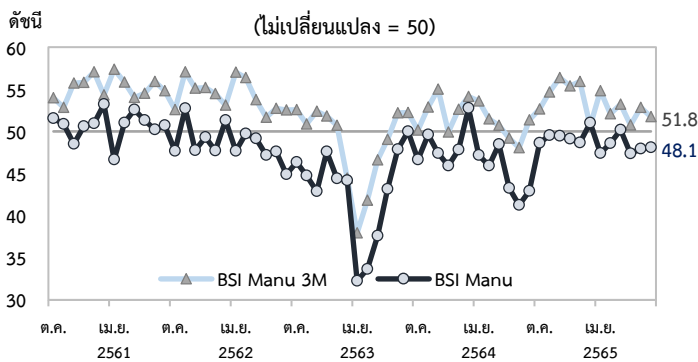
- จัดทำดัชนีความเชื่อมั่นทางธุรกิจจาก 6 องค์ประกอบ ได้แก่ การผลิต คำสั่งซื้อ การลงทุน ต้นทุนการผลิต ผลประกอบการ และการจ้างงาน โดยให้น้ำหนักเท่ากันทุกองค์ประกอบ สำหรับวิธีการคำนวณดัชนี Diffusion Index ของแต่ละองค์ประกอบเป็นดังนี้

$$\text{ดัชนี} = (100 \times \text{ร้อยละของผู้ตอบ "ดีขึ้น"}) + (50 \times \text{ร้อยละของผู้ตอบ "คงเดิม"}) + (0 \times \text{ร้อยละของผู้ตอบ "แย่ลง"})$$
- การอ่านค่า
 ดัชนี = 50 หมายถึง ผู้ประกอบการมีความเชื่อมั่นทางธุรกิจทรงตัวจากเดือนก่อน (จำนวนผู้ตอบว่าดีขึ้นมีเท่ากับจำนวนผู้ตอบว่าแย่ลง)
 ดัชนี > 50 หมายถึง ผู้ประกอบการมีความเชื่อมั่นทางธุรกิจดีขึ้นกว่าเดือนก่อน (จำนวนผู้ตอบว่าดีขึ้นมีมากกว่าจำนวนผู้ตอบว่าแย่ลง)
 ดัชนี < 50 หมายถึง ผู้ประกอบการมีความเชื่อมั่นทางธุรกิจแย่งลงกว่าเดือนก่อน (จำนวนผู้ตอบว่าดีขึ้นมีน้อยกว่าจำนวนผู้ตอบว่าแย่ลง)
- ดัชนีฯ ประมวลจากผลการสำรวจที่ได้จากกลุ่มตัวอย่างธุรกิจขนาดเล็กลงกลางและใหญ่ 508 ราย คิดเป็นร้อยละ 63.6 ของแบบสอบถามที่ส่งออก
- การสำรวจเริ่มส่งแบบสอบถามในช่วงสัปดาห์แรกของเดือนที่สำรวจ และรวบรวมประมวลผลในวันทำการแรกของเดือนถัดไป

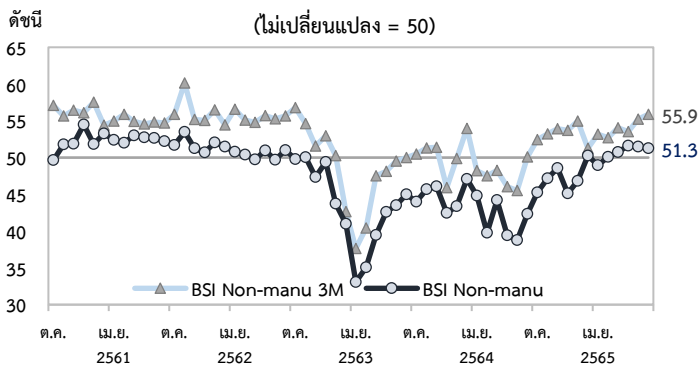
ดัชนีความเชื่อมั่นด้านอื่นๆ

- ดัชนีความเชื่อมั่นด้านผลประกอบการโดยรวมทรงตัวเหนือระดับ 50 ได้ต่อเนื่อง ส่งผลให้ความเชื่อมั่นด้านสภาพคล่องในอีก 3 เดือนข้างหน้าปรับเพิ่มขึ้นมาอยู่ที่ระดับ 50 เป็นครั้งแรกในรอบ 3 ปี สะท้อนว่าสัดส่วนธุรกิจที่เผชิญกับภาวะสภาพคล่องตึงตัวเริ่มปรับลดลง
- ต้นทุนการผลิตสูง กำลังซื้อในประเทศอ่อนแอและการปรับราคาสินค้าได้ยากยังคงเป็นอุปสรรคอันดับต้นๆ ในการดำเนินธุรกิจในขณะที่สัดส่วนของผู้ที่กังวลต่อการแข่งขันที่รุนแรงจากตลาดในประเทศปรับเพิ่มขึ้น สำหรับอัตราเงินเฟ้อคาดการณ์ในอีก 12 เดือนข้างหน้าอยู่ที่ร้อยละ 4.7 ปรับเพิ่มขึ้นจากร้อยละ 4.5 ในเดือนก่อน

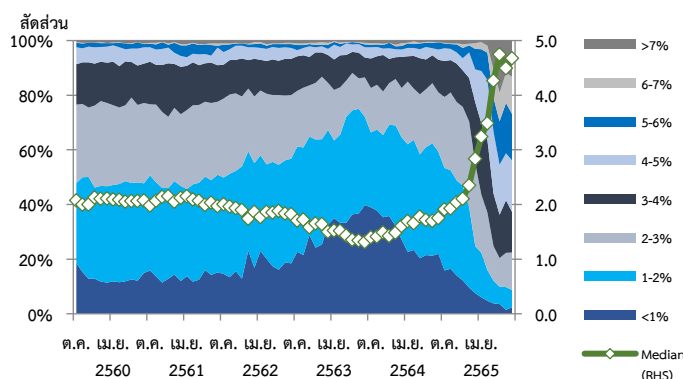
ดัชนีความเชื่อมั่นทางธุรกิจภาคการผลิต (Manufacturing)



ดัชนีความเชื่อมั่นทางธุรกิจภาคที่ไม่ใช่การผลิต (Non-Manufacturing)

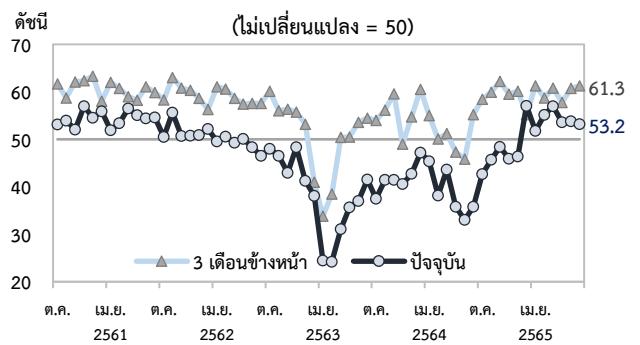


การคาดการณ์อัตราเงินเฟ้อในอีก 12 เดือนข้างหน้า

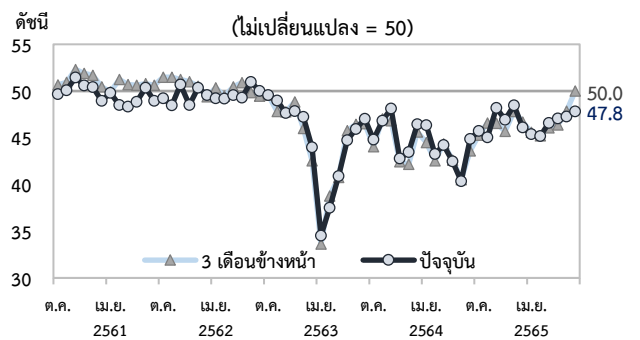


ร้อยละ	<1	1-2	2-3	3-4	4-5	5-6	6-7	>7	มัธยฐาน
ก.ย. 65	2.4	6.4	13.7	14.9	18.9	17.0	13.7	13.2	4.7
ส.ค. 65	1.5	8.4	12.5	19.2	17.2	18.4	11.1	11.8	4.5

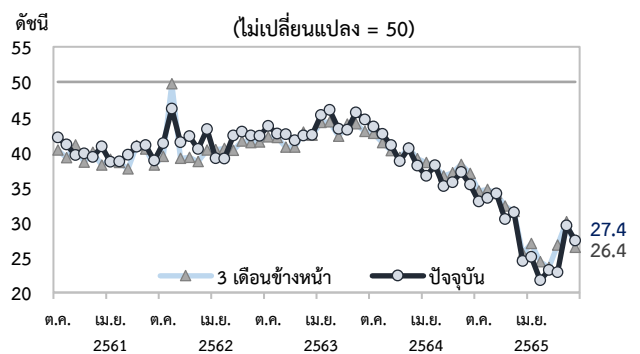
ดัชนีความเชื่อมั่นด้านผลประกอบการ



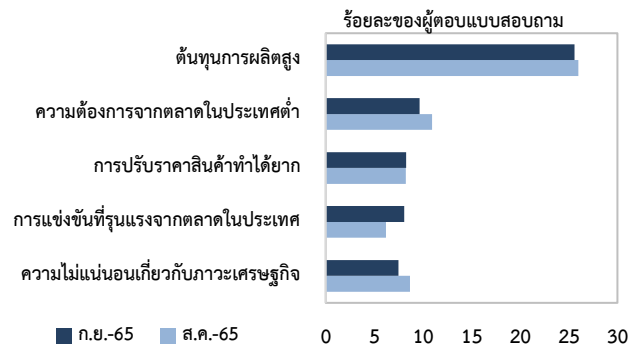
ดัชนีความเชื่อมั่นด้านสภาพคล่อง



ดัชนีความเชื่อมั่นด้านต้นทุน



ข้อจำกัดสำคัญอันดับ 1 ในการดำเนินธุรกิจ 5 อันดับแรก



ส่วนวิเคราะห์สถานการณ์เศรษฐกิจและครัวเรือน
ฝ่ายนโยบายโครงสร้างเศรษฐกิจ สายนโยบายการเงิน
0-2356-7136, 0-2356-7861

3 ตุลาคม 2565