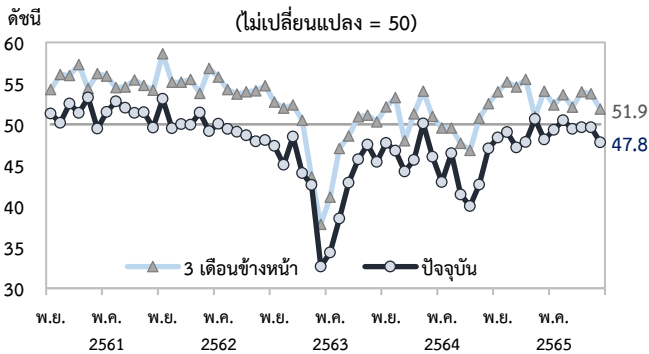
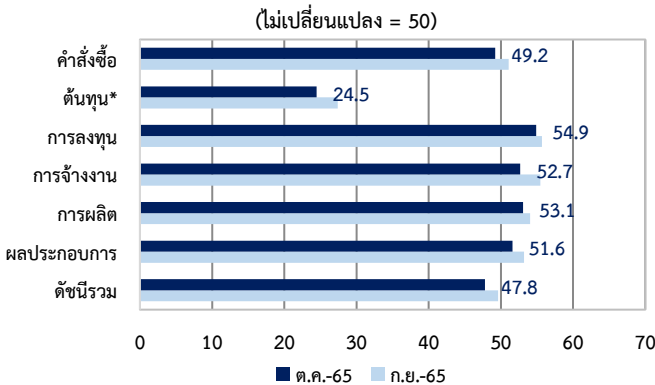




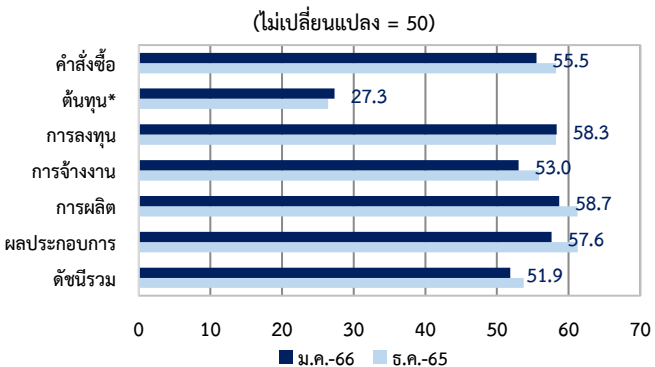
ดัชนีความเชื่อมั่นทางธุรกิจ



องค์ประกอบของดัชนีความเชื่อมั่นทางธุรกิจในปัจจุบัน



องค์ประกอบของดัชนีความเชื่อมั่นทางธุรกิจ 3 เดือนข้างหน้า



\* หากดัชนีมีค่ามากกว่า 50 หมายถึงต้นทุนปรับตัวลดลง

สรุปประเด็นสำคัญ

- ดัชนีความเชื่อมั่นทางธุรกิจเดือนตุลาคม 2565 ปรับลดลงจากทุกองค์ประกอบและจากภาคการผลิตเป็นสำคัญ สำหรับภาคที่มีใช้การผลิต ดัชนีฯ ปรับลดลงเล็กน้อย แต่ยังคงอยู่สูงกว่าระดับ 50 สะท้อนความเชื่อมั่นที่ปรับดีขึ้นอย่างต่อเนื่อง
- ในอีก 3 เดือนข้างหน้า ดัชนีความเชื่อมั่นปรับตัวลดลงในเกือบทุกองค์ประกอบและเกือบทุกธุรกิจ โดยเฉพาะในภาคการผลิต อย่างไรก็ตาม ความเชื่อมั่นของภาคที่มีใช้การผลิตยังคงอยู่สูงกว่าระดับ 50 แสดงถึงความเชื่อมั่นต่อการฟื้นตัวของธุรกิจ โดยเฉพาะภาคท่องเที่ยวที่เข้าสู่ High season ในช่วงปลายปี

ในเดือนตุลาคม 2565 ดัชนีความเชื่อมั่นปรับตัวลดลงจาก 49.6 มาอยู่ที่ 47.8 จากทุกองค์ประกอบที่ปรับตัวลดลง โดยเฉพาะความเชื่อมั่นด้านต้นทุนที่ยังอยู่ในระดับต่ำ และด้านคำสั่งซื้อที่ดัชนีฯ ปรับลดลงมาอยู่ต่ำกว่าระดับ 50 เป็นครั้งแรกในรอบ 9 เดือน สำหรับความเชื่อมั่นของภาคการผลิต ดัชนีฯ ปรับลดลงมาอยู่ต่ำกว่าระดับ pre-COVID (ค่าเฉลี่ยปี 62) เป็นครั้งแรกในปีี้ จากความเชื่อมั่นที่ปรับตัวลดลงในเกือบทุกหมวดธุรกิจ นำโดยกลุ่มผลิตผลิตภัณฑ์โทรคมนาคม รวมถึงกลุ่มผลิตอาหารและเครื่องดื่ม ที่ความเชื่อมั่นด้านคำสั่งซื้อและต้นทุนปรับตัวลดลงมาก เนื่องจากภาวะเงินเฟ้อสูงในหลายประเทศทั่วโลก กดดันกำลังซื้อทั้งในและต่างประเทศ ขณะที่ดัชนีความเชื่อมั่นของภาคที่มีใช้การผลิตปรับตัวลดลงเล็กน้อย แต่ดัชนีฯ ของเกือบทุกธุรกิจยังอยู่สูงกว่าระดับ 50 สะท้อนความเชื่อมั่นที่ปรับดีขึ้นอย่างต่อเนื่อง โดยเฉพาะธุรกิจก่อสร้างที่ดัชนีฯ ปรับเพิ่มขึ้นมาอยู่เหนือระดับ 50 ได้เป็นครั้งแรกตั้งแต่ปี 2562 ตามปริมาณงานก่อสร้างที่เริ่มเพิ่มขึ้น

ในอีก 3 เดือนข้างหน้า ดัชนีความเชื่อมั่นปรับตัวลดลงมาอยู่ที่ 51.9 จาก 53.8 จากการลดลงในเกือบทุกองค์ประกอบและเกือบทุกธุรกิจ สำหรับภาคการผลิต ดัชนีฯ โดยรวมปรับตัวลดลงมาอยู่ต่ำกว่าระดับ 50 เป็นครั้งแรกในรอบกว่า 1 ปี โดยเฉพาะกลุ่มผลิตยานยนต์และผลิตเหล็กที่ดัชนีฯ อยู่ต่ำกว่าระดับ 50 อย่างต่อเนื่อง สะท้อนความเชื่อมั่นที่แผ่ลงจากปัจจุบัน สำหรับภาคที่มีใช้การผลิต แม้ว่าดัชนีฯ ปรับลดลงเช่นกัน แต่ดัชนีฯ โดยรวมและทุกหมวดธุรกิจยังอยู่สูงกว่าระดับ 50 สะท้อนความเชื่อมั่นว่าธุรกิจมีแนวโน้มฟื้นตัวได้อย่างต่อเนื่อง โดยเฉพาะการฟื้นตัวของภาคท่องเที่ยวที่เข้าสู่ High season ในช่วงปลายปี

หมายเหตุ

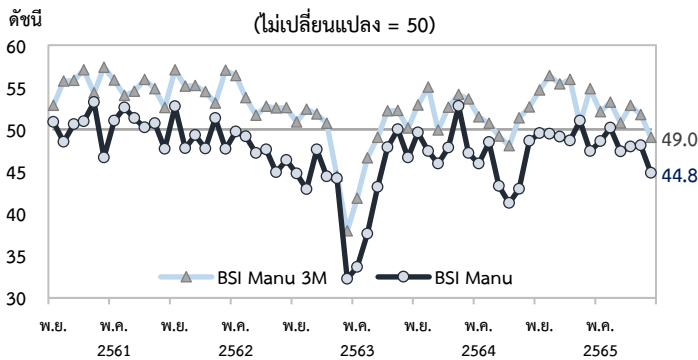
- จัดทำดัชนีความเชื่อมั่นทางธุรกิจจาก 6 องค์ประกอบ ได้แก่ การผลิต คำสั่งซื้อ การลงทุน ต้นทุนการผลิต ผลประกอบการ และการจ้างงาน โดยให้น้ำหนักเท่ากันทุกองค์ประกอบ สำหรับวิธีการคำนวณดัชนี Diffusion Index ของแต่ละองค์ประกอบเป็นดังนี้  

$$\text{ดัชนี} = (100 \times \text{ร้อยละของผู้ตอบ "ดีขึ้น"}) + (50 \times \text{ร้อยละของผู้ตอบ "คงเดิม"}) + (0 \times \text{ร้อยละของผู้ตอบ "แย่ลง"})$$
- การอ่านค่า  
 ดัชนี = 50 หมายถึง ผู้ประกอบการมีความเชื่อมั่นทางธุรกิจตรงตัวจากเดือนก่อน (จำนวนผู้ตอบว่าดีขึ้นมีเท่ากับจำนวนผู้ตอบว่าแย่ลง)  
 ดัชนี > 50 หมายถึง ผู้ประกอบการมีความเชื่อมั่นทางธุรกิจดีขึ้นกว่าเดือนก่อน (จำนวนผู้ตอบว่าดีขึ้นมีมากกว่าจำนวนผู้ตอบว่าแย่ลง)  
 ดัชนี < 50 หมายถึง ผู้ประกอบการมีความเชื่อมั่นทางธุรกิจแย่ลงกว่าเดือนก่อน (จำนวนผู้ตอบว่าดีขึ้นมีน้อยกว่าจำนวนผู้ตอบว่าแย่ลง)
- ดัชนีฯ ประมวลจากผลการสำรวจที่ได้จากกลุ่มตัวอย่างธุรกิจขนาดเล็ก กลางและใหญ่ 506 ราย คิดเป็นร้อยละ 63.3 ของแบบสอบถามที่ส่งออก
- การสำรวจเริ่มส่งแบบสอบถามในช่วงสัปดาห์แรกของเดือนที่สำรวจ และรวบรวมประมวลผลในวันทำการแรกของเดือนถัดไป

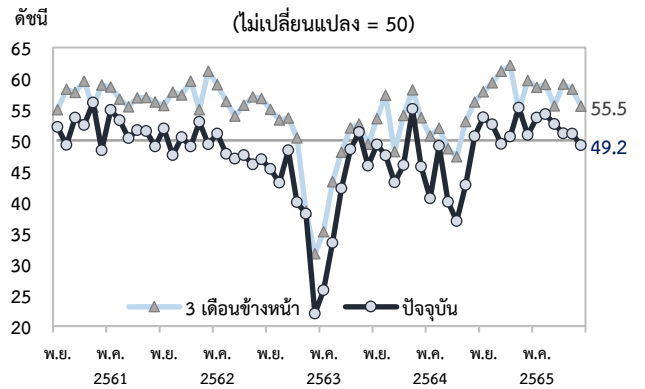
**ดัชนีความเชื่อมั่นด้านอื่นๆ**

- ความเชื่อมั่นด้านคำสั่งซื้อปรับลดลง ประกอบกับความเชื่อมั่นด้านต้นทุนที่ยังอยู่ในระดับต่ำ ส่งผลให้ความเชื่อมั่นด้านสภาพคล่องลดลง โดยเฉพาะดัชนีฯ ในอีก 3 เดือนข้างหน้า ที่ปรับลดลงมาอยู่ที่ต่ำกว่าระดับ 50 อีกครั้ง สะท้อนว่าธุรกิจส่วนใหญ่เริ่มกลับมาเผชิญกับภาวะสภาพคล่องตึงตัว
- ต้นทุนการผลิตสูง กำลังซื้อในประเทศอ่อนแอและการปรับราคาสินค้าได้ยากยังคงเป็นอุปสรรคอันดับต้นๆ ในการดำเนินธุรกิจ ในขณะที่สัดส่วนของผู้ที่กังวลต่อความต้องการจากตลาดต่างประเทศต่ำปรับเพิ่มขึ้นในเดือนนี้ สำหรับอัตราเงินเฟ้อคาดการณ์ในอีก 12 เดือนข้างหน้าลดลงเล็กน้อยมาอยู่ที่ร้อยละ 4.6 จากร้อยละ 4.7 ในเดือนก่อน

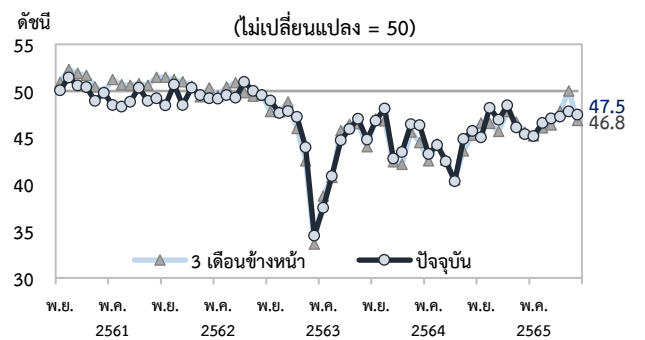
**ดัชนีความเชื่อมั่นทางธุรกิจภาคการผลิต (Manufacturing)**



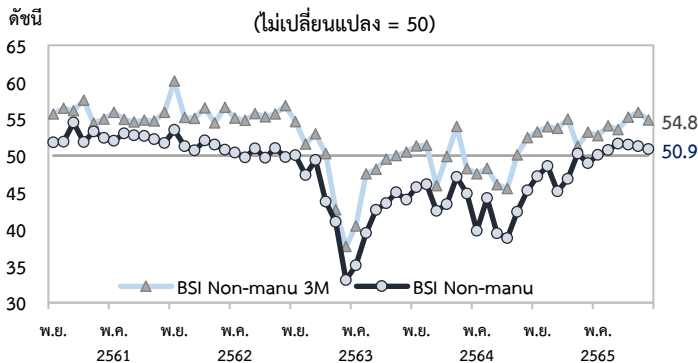
**ดัชนีความเชื่อมั่นด้านคำสั่งซื้อ**



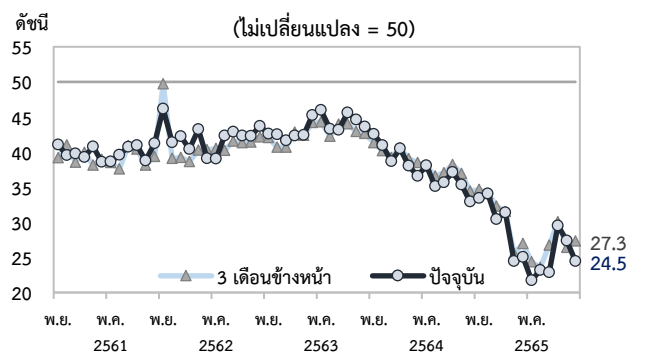
**ดัชนีความเชื่อมั่นด้านสภาพคล่อง**



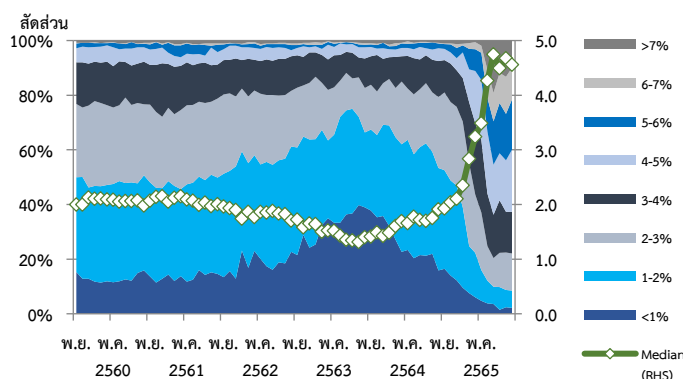
**ดัชนีความเชื่อมั่นทางธุรกิจภาคที่ไม่ใช่การผลิต (Non-Manufacturing)**



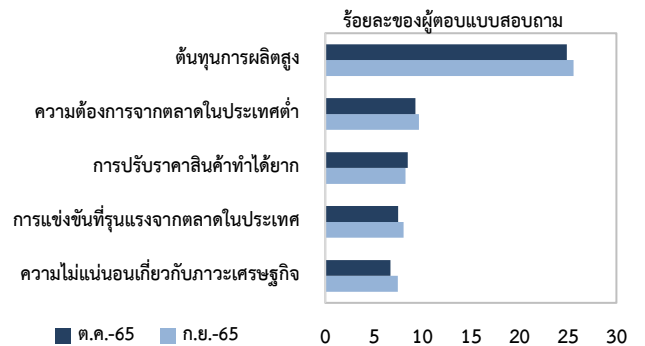
**ดัชนีความเชื่อมั่นด้านต้นทุน**



**การคาดการณ์อัตราเงินเฟ้อในอีก 12 เดือนข้างหน้า**



**ข้อจำกัดสำคัญอันดับ 1 ในการดำเนินธุรกิจ 5 อันดับแรก**



ส่วนวิเคราะห์สถานการณ์ธุรกิจและครัวเรือน  
ผ่านนโยบายโครงสร้างเศรษฐกิจ สายนโยบายการเงิน  
0-2356-7136, 0-2356-7861

1 พฤศจิกายน 2565

ร้อยละ	<1	1-2	2-3	3-4	4-5	5-6	6-7	>7	มัธยฐาน
ต.ค. 65	2.2	6.3	13.6	15.3	22.8	18.4	11.6	9.9	4.6
ก.ย. 65	2.4	6.4	13.7	14.9	18.9	17.0	13.7	13.2	4.7