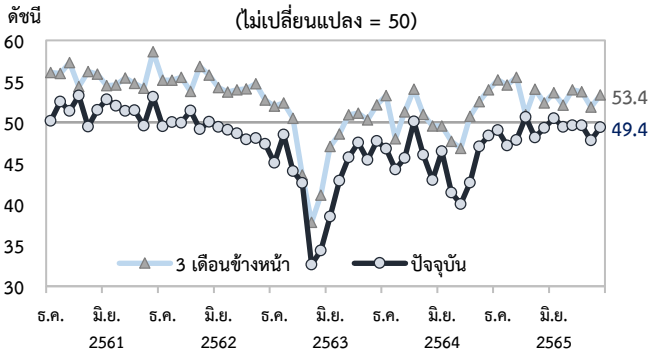




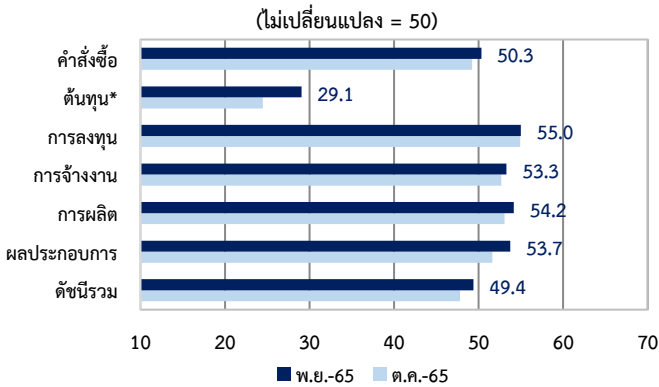
ดัชนีความเชื่อมั่นทางธุรกิจ



สรุปประเด็นสำคัญ

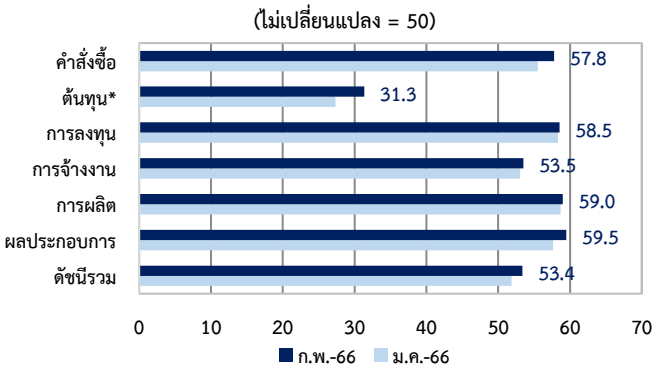
- ดัชนีความเชื่อมั่นทางธุรกิจเดือนพฤศจิกายน 2565 โดยรวมปรับเพิ่มขึ้น โดยจำนวนนักท่องเที่ยวต่างชาติที่เพิ่มขึ้นส่งผลดีต่อความเชื่อมั่นของภาคที่มีใช้การผลิต อย่างไรก็ตาม ความเชื่อมั่นของภาคการผลิตแม้ปรับเพิ่มขึ้น แต่ยังคงต่ำกว่าระดับ 50 สะท้อนความเชื่อมั่นที่แยกลงจากเดือนก่อน
- ในอีก 3 เดือนข้างหน้า ดัชนีความเชื่อมั่นปรับเพิ่มขึ้นในทุกองค์ประกอบและเกือบทุกหมวดธุรกิจ โดยดัชนีความเชื่อมั่นของธุรกิจส่วนใหญ่อยู่เหนือระดับ 50 ยกเว้นกลุ่มผลิตอุปกรณ์อิเล็กทรอนิกส์ และกลุ่มก่อสร้าง

องค์ประกอบของดัชนีความเชื่อมั่นทางธุรกิจในปัจจุบัน



ในเดือนพฤศจิกายน 2565 ดัชนีความเชื่อมั่นปรับเพิ่มขึ้นมาอยู่ที่ 49.4 ตามการปรับเพิ่มขึ้นในทุกองค์ประกอบ โดยจำนวนนักท่องเที่ยวต่างชาติที่เพิ่มขึ้นส่งผลดีต่อความเชื่อมั่นของภาคที่มีใช้การผลิตในเกือบทุกหมวดธุรกิจ โดยเฉพาะกลุ่มโรงแรมและร้านอาหาร กลุ่มค้าปลีก รวมถึงกลุ่มโลจิสติกส์ที่ความเชื่อมั่นด้านผลประกอบการปรับเพิ่มขึ้นมาก สำหรับดัชนีฯ ของภาคการผลิตปรับเพิ่มขึ้นจากกลุ่มการผลิตเคมี ปิโตรเลียม ยางและพลาสติก กลุ่มผลิตอาหารและเครื่องดื่ม รวมถึงกลุ่มผลิตเครื่องจักรและอุปกรณ์ จากความเชื่อมั่นด้านคำสั่งซื้อและการผลิตเป็นสำคัญ อย่างไรก็ตาม ดัชนีฯ ย่อยในเกือบทุกหมวดธุรกิจของภาคการผลิตยังต่ำกว่าระดับ 50 สะท้อนว่าความเชื่อมั่นของผู้ประกอบการภาคการผลิตแยกลงจากเดือนก่อน

องค์ประกอบของดัชนีความเชื่อมั่นทางธุรกิจ 3 เดือนข้างหน้า



ในอีก 3 เดือนข้างหน้า ดัชนีความเชื่อมั่นปรับเพิ่มขึ้นมาอยู่ที่ 53.4 ตามการเพิ่มขึ้นของทุกองค์ประกอบและดัชนีฯ ย่อยในเกือบทุกหมวดธุรกิจ โดยธุรกิจส่วนใหญ่มีความเชื่อมั่นดีขึ้นจากปัจจุบัน ยกเว้น กลุ่มผลิตอุปกรณ์อิเล็กทรอนิกส์ และกลุ่มก่อสร้าง ที่ดัชนีฯ ปรับลดลงมาอยู่ต่ำกว่าระดับ 50 อีกครั้ง โดยความเชื่อมั่นของกลุ่มผลิตอุปกรณ์อิเล็กทรอนิกส์ลดลงในด้านคำสั่งซื้อ การผลิตและผลประกอบการเป็นสำคัญ สอดคล้องกับความเชื่อมั่นด้านการส่งออก ที่ปรับลดลงมาก ขณะที่ความเชื่อมั่นของกลุ่มก่อสร้างลดลงจากด้านการจ้างงานและต้นทุนเป็นหลัก ส่วนหนึ่งจากการปรับขึ้นค่าแรงขั้นต่ำ และค่าไฟฟ้าผันแปรอัตโนมัติ (FT) รวมถึงปัญหาการขาดแคลนแรงงาน

* หากดัชนีมีค่ามากกว่า 50 หมายถึงต้นทุนปรับลดลง

หมายเหตุ

ก. ธพท. จัดทำดัชนีความเชื่อมั่นทางธุรกิจจาก 6 องค์ประกอบ ได้แก่ การผลิต คำสั่งซื้อ การลงทุน ต้นทุนการผลิต ผลประกอบการ และการจ้างงาน โดยให้น้ำหนักเท่ากันทุกองค์ประกอบ สำหรับวิธีการคำนวณดัชนี Diffusion Index ของแต่ละองค์ประกอบเป็นดังนี้

ดัชนี = (100 x ร้อยละของผู้ตอบ “ดีขึ้น”) + (50 x ร้อยละของผู้ตอบ “คงเดิม”) + (0 x ร้อยละของผู้ตอบ “แยกลง”)

ข. การอ่านค่า

ดัชนี = 50 หมายถึง ผู้ประกอบการมีความเชื่อมั่นทางธุรกิจตรงตัวจากเดือนก่อน (จำนวนผู้ตอบว่าดีขึ้นมีเท่ากับจำนวนผู้ตอบว่าแยกลง)

ดัชนี > 50 หมายถึง ผู้ประกอบการมีความเชื่อมั่นทางธุรกิจดีขึ้นกว่าเดือนก่อน (จำนวนผู้ตอบว่าดีขึ้นมีมากกว่าจำนวนผู้ตอบว่าแยกลง)

ดัชนี < 50 หมายถึง ผู้ประกอบการมีความเชื่อมั่นทางธุรกิจแยกลงกว่าเดือนก่อน (จำนวนผู้ตอบว่าดีขึ้นมีน้อยกว่าจำนวนผู้ตอบว่าแยกลง)

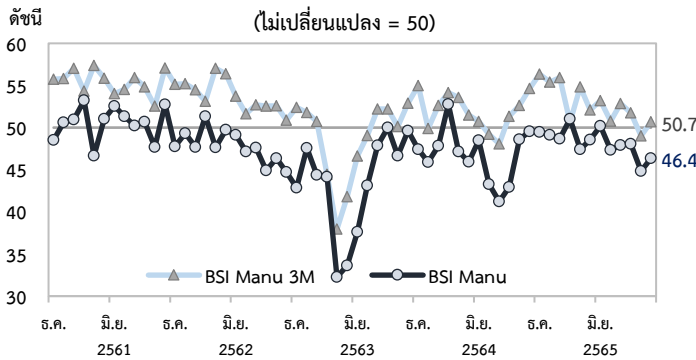
ค. ดัชนีฯ ประมวลจากผลการสำรวจที่ได้จากกลุ่มตัวอย่างธุรกิจขนาดเล็ก กลางและใหญ่ 516 ราย คิดเป็นร้อยละ 64.6 ของแบบสอบถามที่ส่งออก

ง. การสำรวจเริ่มส่งแบบสอบถามในช่วงสัปดาห์แรกของเดือนที่สำรวจ และรวบรวมประมวลผลในวันทำการแรกของเดือนถัดไป

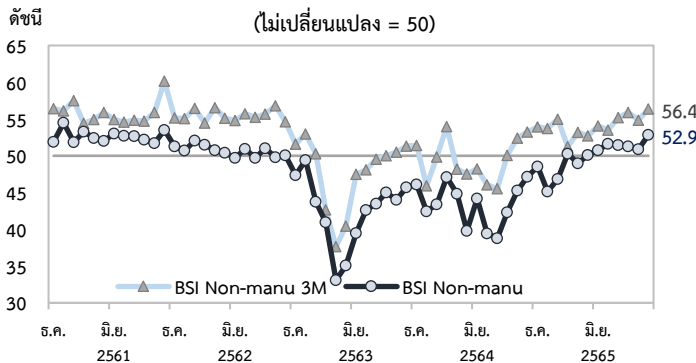
ดัชนีความเชื่อมั่นด้านอื่นๆ

- ดัชนีความเชื่อมั่นด้านต้นทุนปรับตัวขึ้นมาก ตามราคาปัจจัยการผลิตหลายรายการที่มีแนวโน้มลดลง แต่ระดับของดัชนีฯ ยังต่ำ โดยเฉพาะในธุรกิจโรงแรมและร้านอาหาร รวมถึงธุรกิจก่อสร้างที่ความเชื่อมั่นด้านต้นทุนลดลงต่ำสุดเป็นประวัติการณ์ ตามการปรับขึ้นค่าแรงขั้นต่ำและค่าไฟฟ้าแปรผันอัตโนมัติ (ค่า FT) เนื่องจากพลังงานและแรงงานเป็นปัจจัยการผลิตที่สำคัญของธุรกิจกลุ่มนี้
- ต้นทุนการผลิตสูงยังคงเป็นอุปสรรคอันดับแรกในการดำเนินธุรกิจต่อเนื่องเป็นเดือนที่ 15 ขณะที่กำลังซื้อในประเทศที่เปราะบาง และการปรับราคาสินค้าทำได้ยาก เป็นข้อจำกัดที่ผู้ประกอบการกังวลมากขึ้นในเดือนนี้ ส่วนอัตราเงินเฟ้อคาดการณ์ในอีก 12 เดือนข้างหน้าปรับลดลงจากร้อยละ 4.6 ในเดือนก่อน มาอยู่ที่ร้อยละ 4.4

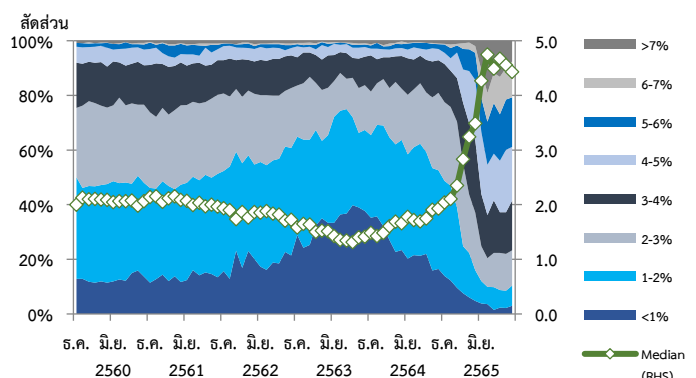
ดัชนีความเชื่อมั่นทางธุรกิจภาคการผลิต (Manufacturing)



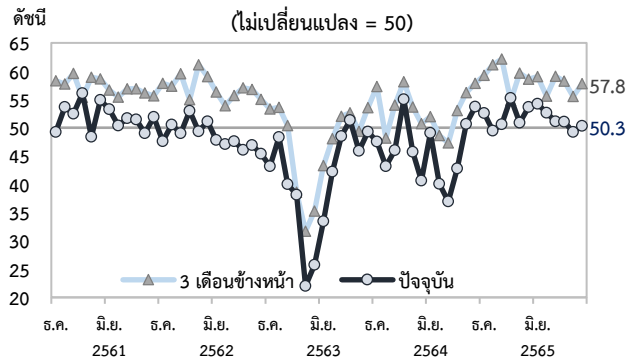
ดัชนีความเชื่อมั่นทางธุรกิจภาคที่ไม่มีใช้การผลิต (Non-Manufacturing)



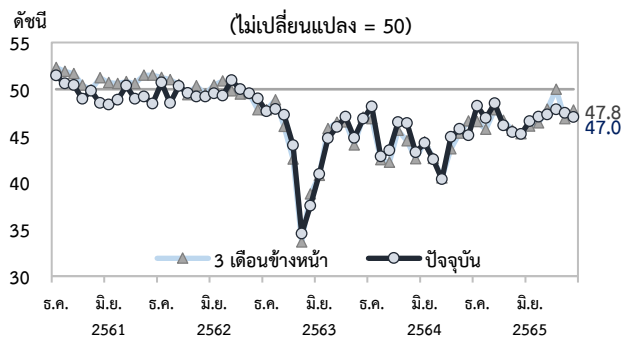
การคาดการณ์อัตราเงินเฟ้อในอีก 12 เดือนข้างหน้า



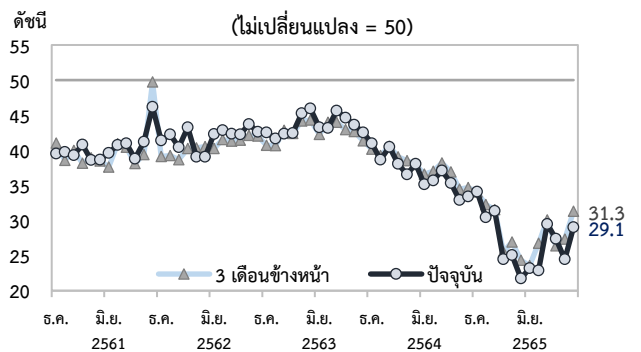
ดัชนีความเชื่อมั่นด้านคำสั่งซื้อ



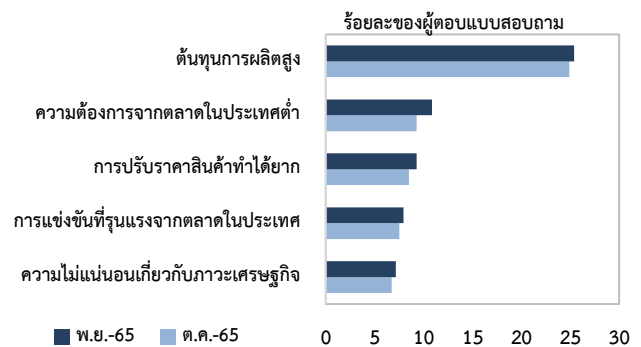
ดัชนีความเชื่อมั่นด้านสภาพคล่อง



ดัชนีความเชื่อมั่นด้านต้นทุน



ข้อจำกัดสำคัญอันดับ 1 ในการดำเนินธุรกิจ 5 อันดับแรก



ส่วนวิเคราะห์สถานการณ์ธุรกิจและครัวเรือน
ฝ่ายเศรษฐกิจมหภาค สายนโยบายการเงิน
0-2356-7136, 0-2356-7861

1 ธันวาคม 2565