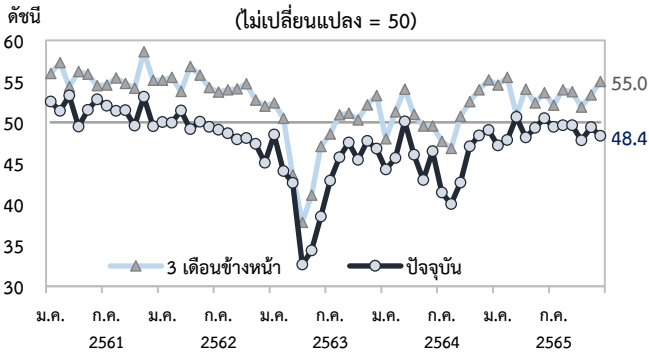




ดัชนีความเชื่อมั่นทางธุรกิจ

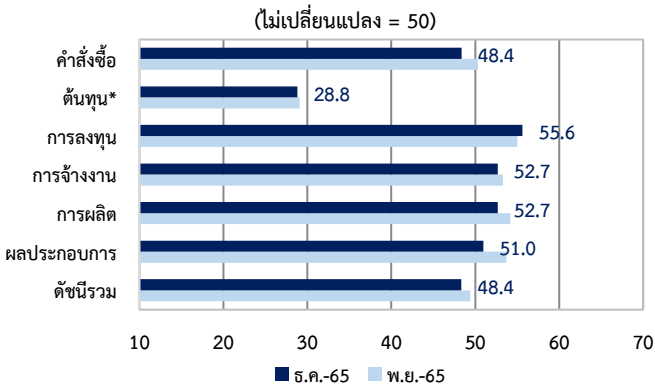


สรุปประเด็นสำคัญ

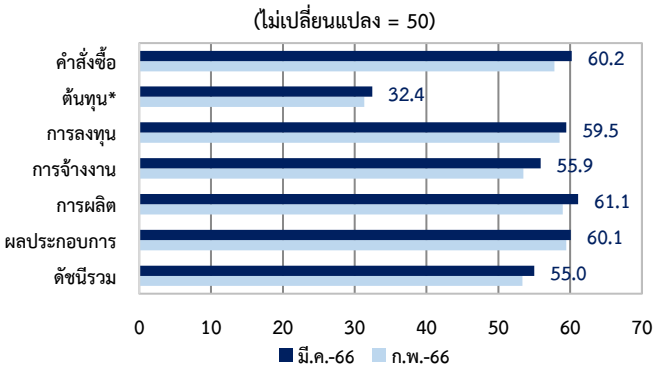
- ดัชนีความเชื่อมั่นทางธุรกิจเดือนธันวาคม 2565 ลดลงจากเกือบทุกองค์ประกอบ และลดลงจากภาคการผลิตเป็นสำคัญ ขณะที่ความเชื่อมั่นของภาคที่มีใช้การผลิตปรับดีขึ้นต่อเนื่อง
- ในอีก 3 เดือนข้างหน้า ดัชนีความเชื่อมั่นปรับเพิ่มขึ้นจากทุกองค์ประกอบและเกือบทุกธุรกิจ โดยความเชื่อมั่นของธุรกิจส่วนใหญ่ปรับเพิ่มขึ้นไปใกล้เคียงกับระดับก่อนโควิดแล้ว

ในเดือนธันวาคม 2565 ดัชนีความเชื่อมั่นปรับลดลงมาอยู่ที่ 48.4 จาก 49.4 ในเดือนก่อน จากเกือบทุกองค์ประกอบ โดยความเชื่อมั่นของเกือบทุกธุรกิจในภาคการผลิตปรับลดลง ตามคำสั่งซื้อและผลประกอบการที่แยกลงเป็นสำคัญ จากแรงกดดันของเศรษฐกิจโลกที่ชะลอตัว และกำลังซื้อในประเทศที่ฟื้นตัวยังไม่เต็มที่ ขณะเดียวกันความเชื่อมั่นของภาคที่มีใช้การผลิตปรับดีขึ้นได้อย่างต่อเนื่อง โดยเฉพาะภาคการค้าและกลุ่มขนส่งสินค้า ที่ความเชื่อมั่นด้านคำสั่งซื้อและการบริการปรับดีขึ้นมากในช่วงเทศกาลสิ้นปี รวมถึงกลุ่มอสังหาริมทรัพย์ที่ความเชื่อมั่นฟื้นตัวต่อเนื่อง สะท้อนจากดัชนีฯ ที่เพิ่มขึ้นมาอยู่เหนือระดับ 50 ได้ติดต่อกันเป็นเดือนที่ 3 ส่วนหนึ่งจากนักลงทุนต่างชาติที่เริ่มกลับมา และผู้ซื้อบ้านบางส่วนเร่งโอนกรรมสิทธิ์ก่อนหมดอายุเกณฑ์ผ่อนปรน LTV และเพื่อให้ได้รับส่วนลดค่าธรรมเนียมการโอนและจดจำนองที่เดิมจะสิ้นสุดลงในปี 65 สำหรับความเชื่อมั่นธุรกิจโรงแรมและร้านอาหาร แม้ว่าจะปรับลดลงแต่สูงกว่าระดับ 50 และสูงกว่าระดับก่อนโควิดแล้ว

องค์ประกอบของดัชนีความเชื่อมั่นทางธุรกิจในปัจจุบัน



องค์ประกอบของดัชนีความเชื่อมั่นทางธุรกิจ 3 เดือนข้างหน้า



* หากดัชนีมีค่ามากกว่า 50 หมายถึงต้นทุนปรับลดลง

ในอีก 3 เดือนข้างหน้า ดัชนีความเชื่อมั่นปรับดีขึ้นมาอยู่ที่ 55.0 จากการปรับเพิ่มขึ้นในทุกองค์ประกอบและเกือบทุกหมวดธุรกิจ ซึ่งความเชื่อมั่นของเกือบทุกหมวดธุรกิจปรับขึ้นมากใกล้เคียงค่าเฉลี่ยปี 2562 ได้อย่างต่อเนื่อง สะท้อนระดับการฟื้นตัวที่เริ่มกลับไปใกล้เคียงช่วงก่อนโควิด ในภาคการผลิต ความเชื่อมั่นของกลุ่มผลิตเครื่องจักรและอุปกรณ์และกลุ่มผลิตยานยนต์ปรับเพิ่มขึ้นจากด้านผลประกอบการ การผลิตและการลงทุนเป็นสำคัญ ขณะที่กลุ่มผลิตเหล็กมีความเชื่อมั่นด้านการผลิตและต้นทุนเพิ่มขึ้นสำหรับความเชื่อมั่นที่ดีขึ้นในภาคที่มีใช้การผลิต นำโดยกลุ่มก่อสร้างและอสังหาฯ ที่ความเชื่อมั่นปรับเพิ่มขึ้นจากด้านการลงทุน และกลุ่มขนส่งที่มีความเชื่อมั่นด้านการบริการและผลประกอบการดีขึ้นเป็นสำคัญ

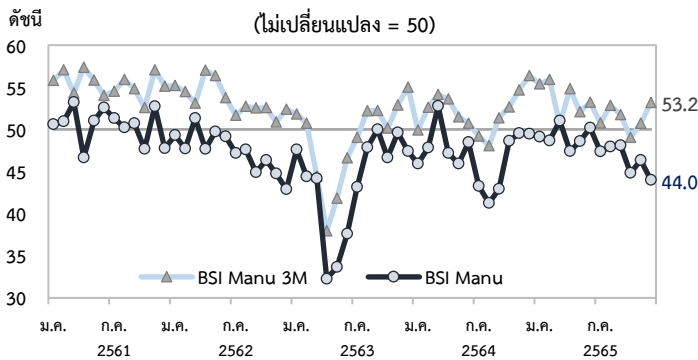
หมายเหตุ

- จัดทำดัชนีความเชื่อมั่นทางธุรกิจจาก 6 องค์ประกอบ ได้แก่ การผลิต คำสั่งซื้อ การลงทุน ต้นทุนการผลิต ผลประกอบการ และการจ้างงาน โดยให้น้ำหนักเท่ากันทุกองค์ประกอบ สำหรับวิธีการคำนวณดัชนี Diffusion Index ของแต่ละองค์ประกอบเป็นดังนี้
 ดัชนี = (100 x ร้อยละของผู้ตอบ “ดีขึ้น”) + (50 x ร้อยละของผู้ตอบ “คงเดิม”) + (0 x ร้อยละของผู้ตอบ “แยกลง”)
- การอ่านค่า
 ดัชนี = 50 หมายถึง ผู้ประกอบการมีความเชื่อมั่นทางธุรกิจตรงตัวจากเดือนก่อน (จำนวนผู้ตอบว่าดีขึ้นมีเท่ากับจำนวนผู้ตอบว่าแยกลง)
 ดัชนี > 50 หมายถึง ผู้ประกอบการมีความเชื่อมั่นทางธุรกิจดีขึ้นกว่าเดือนก่อน (จำนวนผู้ตอบว่าดีขึ้นมีมากกว่าจำนวนผู้ตอบว่าแยกลง)
 ดัชนี < 50 หมายถึง ผู้ประกอบการมีความเชื่อมั่นทางธุรกิจแยกลงกว่าเดือนก่อน (จำนวนผู้ตอบว่าดีขึ้นมีน้อยกว่าจำนวนผู้ตอบว่าแยกลง)
- ดัชนีฯ ประมวลจากผลการสำรวจที่ได้จากกลุ่มตัวอย่างธุรกิจขนาดเล็ก กลางและใหญ่ 517 ราย คิดเป็นร้อยละ 64.7 ของแบบสอบถามที่ส่งออก
- การสำรวจเริ่มส่งแบบสอบถามในช่วงสัปดาห์แรกของเดือนที่สำรวจ และรวบรวมประมวลผลในวันทำการแรกของเดือนถัดไป

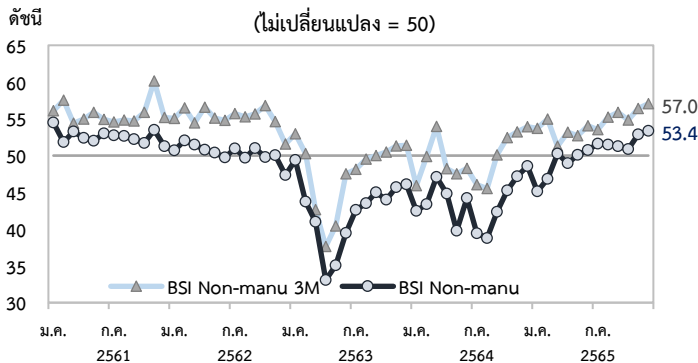
ดัชนีความเชื่อมั่นด้านอื่นๆ

- ดัชนีความเชื่อมั่นด้านต้นทุนยังอยู่ในระดับต่ำ โดยเฉพาะในธุรกิจโรงแรมและร้านอาหาร ที่ความเชื่อมั่นด้านต้นทุนลดลงสู่จุดต่ำสุด เป็นประวัติการณ์ต่อเนื่องเป็นเดือนที่ 2 คาดว่าเกิดจากการขึ้นค่าแรงเพื่อดึงดูดแรงงาน จากปัญหาขาดแคลนแรงงานที่มีทักษะในภาคการท่องเที่ยว
- ต้นทุนการผลิตสูงยังคงเป็นอุปสรรคอันดับแรกในการดำเนินธุรกิจ ต่อเนื่องเป็นเดือนที่ 16 และเป็นข้อจำกัดที่ผู้ประกอบการกังวลมากขึ้น ในเดือนนี้ เช่นเดียวกับกำลังซื้อในประเทศที่อ่อนแอ และการแข่งขันที่รุนแรงจากตลาดในประเทศ สำหรับอัตราเงินเฟ้อคาดการณ์ในอีก 12 เดือนข้างหน้าปรับลดลงมาอยู่ที่ 4.0 จากร้อยละ 4.4 ในเดือนก่อน

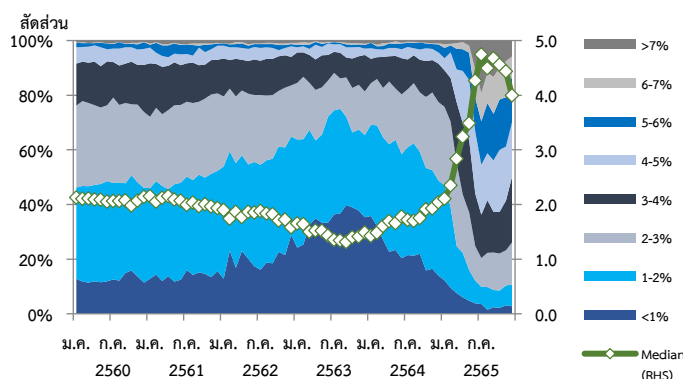
ดัชนีความเชื่อมั่นทางธุรกิจภาคการผลิต (Manufacturing)



ดัชนีความเชื่อมั่นทางธุรกิจภาคที่ไม่มีใช้การผลิต (Non-Manufacturing)

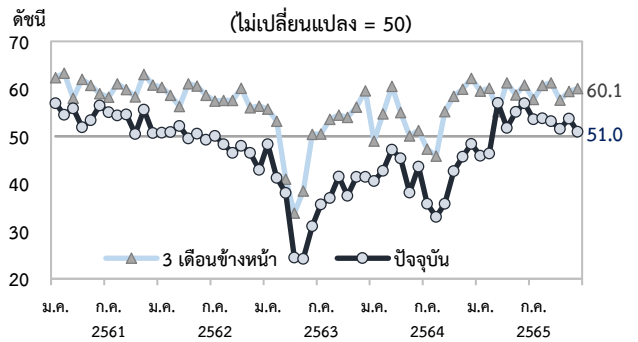


การคาดการณ์อัตราเงินเฟ้อในอีก 12 เดือนข้างหน้า

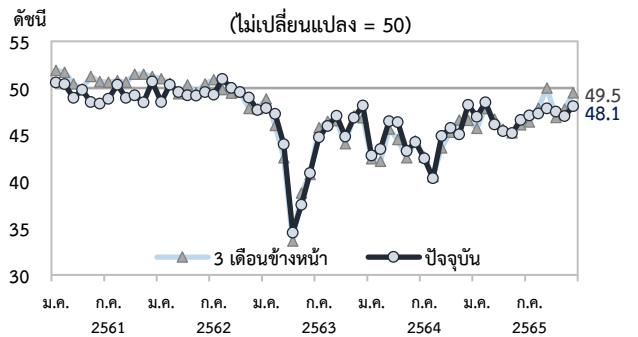


ร้อยละ	<1	1-2	2-3	3-4	4-5	5-6	6-7	>7	มัธยฐาน
ธ.ค. 65	2.8	7.9	15.4	24.0	20.0	16.8	7.2	5.8	4.0
พ.ย. 65	3.1	7.3	12.9	18.1	19.8	18.1	13.2	7.5	4.4

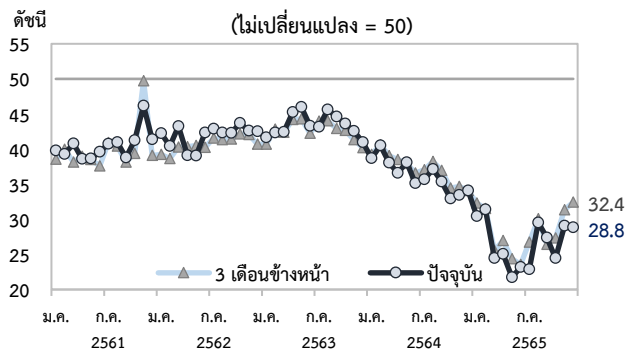
ดัชนีความเชื่อมั่นด้านผลประกอบการ



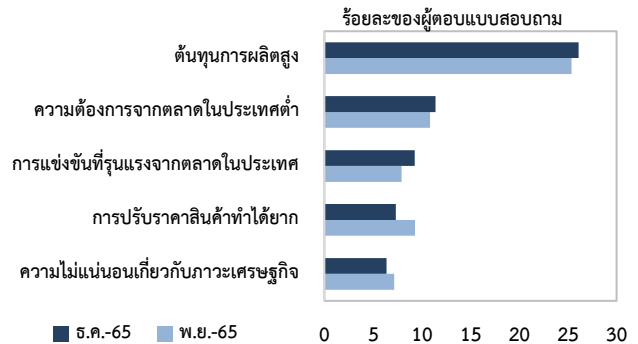
ดัชนีความเชื่อมั่นด้านสภาพคล่อง



ดัชนีความเชื่อมั่นด้านต้นทุน



ข้อจำกัดสำคัญอันดับ 1 ในการดำเนินธุรกิจ 5 อันดับแรก



ส่วนวิเคราะห์สถานการณ์เศรษฐกิจและครัวเรือน
 ฝ่ายเศรษฐกิจมหภาค สายนโยบายการเงิน

0-2356-7136, 0-2356-7861

3 มกราคม 2566