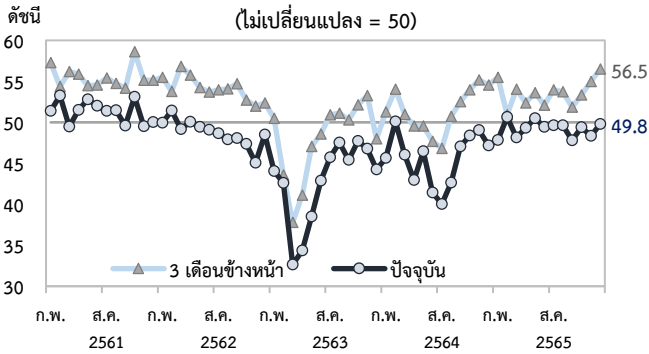




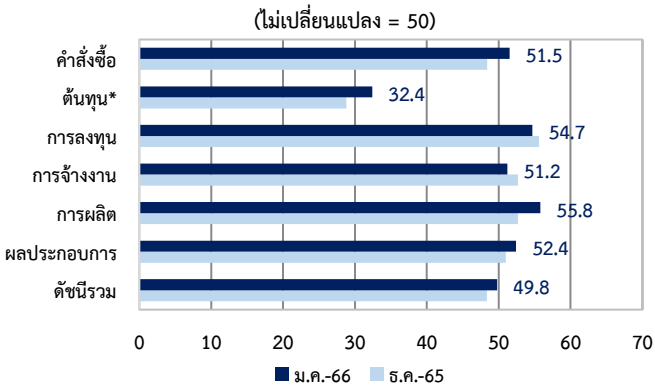
ดัชนีความเชื่อมั่นทางธุรกิจ



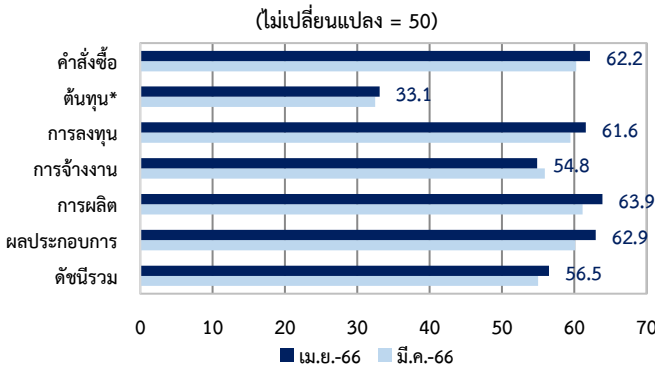
สรุปประเด็นสำคัญ

- ดัชนีความเชื่อมั่นทางธุรกิจเดือนมกราคม 2566 เพิ่มขึ้นจากเกือบทุกองค์ประกอบตามความเชื่อมั่นของภาคการผลิตที่ปรับเพิ่มขึ้น ขณะที่ดัชนีความเชื่อมั่นของภาคที่มีใช้การผลิตแม้จะปรับลดลงแต่ยังอยู่สูงกว่าระดับ 50 และ pre-COVID ในเกือบทุกธุรกิจ สะท้อนความเชื่อมั่นที่อยู่ในระดับที่ดีกว่าเดือนก่อน
- ในอีก 3 เดือนข้างหน้า ดัชนีความเชื่อมั่นปรับเพิ่มขึ้นจากทุกองค์ประกอบและเกือบทุกธุรกิจ โดยเฉพาะธุรกิจกลุ่มการค้าที่คาดว่าจะได้รับผลผลิตจากจำนวนนักท่องเที่ยวที่เพิ่มขึ้นตามการเปิดประเทศของจีน

องค์ประกอบของดัชนีความเชื่อมั่นทางธุรกิจในปัจจุบัน



องค์ประกอบของดัชนีความเชื่อมั่นทางธุรกิจ 3 เดือนข้างหน้า



\* หากดัชนีมีค่ามากกว่า 50 หมายถึงต้นทุนปรับลดลง

ในเดือนมกราคม 2566 ดัชนีความเชื่อมั่นปรับเพิ่มขึ้นมาอยู่ที่ 49.8 จาก 48.4 ในเดือนก่อน ตามการปรับเพิ่มขึ้นในเกือบทุกองค์ประกอบ โดยความเชื่อมั่นของทั้งภาคการผลิตและที่มีใช้ภาคการผลิตอยู่เหนือระดับ pre-COVID (ค่าเฉลี่ยปี 62) เล็กน้อย ทั้งนี้ แม้ว่าดัชนีความเชื่อมั่นของภาคการผลิตจะยังอยู่ต่ำกว่าระดับ 50 แต่ความเชื่อมั่นก็ปรับดีขึ้นในเกือบทุกหมวดธุรกิจ นำโดยกลุ่มผลิตยานยนต์ ที่ความเชื่อมั่นปรับเพิ่มขึ้นในเกือบทุกองค์ประกอบตามสถานการณ์การขาดแคลนเซมิคอนดักเตอร์ที่เริ่มคลี่คลาย และกลุ่มผลิตเหล็กที่ความเชื่อมั่นด้านผลประกอบการและการผลิตปรับดีขึ้นมาก ขณะที่ดัชนีความเชื่อมั่นของภาคที่มีใช้การผลิตปรับลดลงเล็กน้อยแต่ยังอยู่สูงกว่าระดับ 50 ในเกือบทุกธุรกิจ สะท้อนกิจกรรมทางเศรษฐกิจที่ฟื้นตัวได้ต่อเนื่อง ยกเว้นกลุ่มก่อสร้างที่ดัชนีความเชื่อมั่นยังอยู่ต่ำกว่าระดับ 50 จากต้นทุนที่สูงเป็นสำคัญ

ในอีก 3 เดือนข้างหน้า ดัชนีความเชื่อมั่นปรับเพิ่มขึ้นมาอยู่ที่ 56.5 ตามการเพิ่มขึ้นของดัชนีฯ ย่อยในเกือบทุกองค์ประกอบและเกือบทุกหมวดธุรกิจ โดยในภาคการผลิต ความเชื่อมั่นของกลุ่มผลิตเหล็กเพิ่มขึ้นในด้านผลประกอบการและคำสั่งซื้อ ขณะที่ปัญหาขาดแคลนเซมิคอนดักเตอร์ที่คลี่คลายลงส่งผลให้ความเชื่อมั่นของกลุ่มผลิตยานยนต์ปรับดีขึ้นในเกือบทุกด้าน สำหรับภาคที่มีใช้การผลิตได้รับปัจจัยบวกจากกิจกรรมทางเศรษฐกิจที่คาดว่าจะดีขึ้นจากนักท่องเที่ยวที่เพิ่มขึ้นในระยะถัดไป ส่งผลให้ความเชื่อมั่นด้านคำสั่งซื้อและปริมาณการค้า รวมถึงผลประกอบการของกลุ่มการค้าปรับเพิ่มขึ้นมา

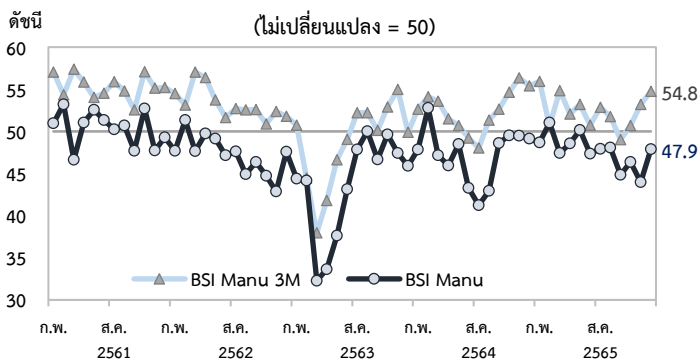
หมายเหตุ

- จัดทำดัชนีความเชื่อมั่นทางธุรกิจจาก 6 องค์ประกอบ ได้แก่ การผลิต คำสั่งซื้อ การลงทุน ต้นทุนการผลิต ผลประกอบการ และการจ้างงาน โดยให้น้ำหนักเท่ากันทุกองค์ประกอบ สำหรับวิธีการคำนวณดัชนี Diffusion Index ของแต่ละองค์ประกอบเป็นดังนี้  
 ดัชนี = (100 x ร้อยละของผู้ตอบ "ดีขึ้น") + (50 x ร้อยละของผู้ตอบ "คงเดิม") + (0 x ร้อยละของผู้ตอบ "แย่ลง")
- การอ่านค่า  
 ดัชนี = 50 หมายถึง ผู้ประกอบการมีความเชื่อมั่นทางธุรกิจตรงตัวจากเดือนก่อน (จำนวนผู้ตอบว่าดีขึ้นมีเท่ากับจำนวนผู้ตอบว่าแย่ลง)  
 ดัชนี > 50 หมายถึง ผู้ประกอบการมีความเชื่อมั่นทางธุรกิจดีขึ้นกว่าเดือนก่อน (จำนวนผู้ตอบว่าดีขึ้นมีมากกว่าจำนวนผู้ตอบว่าแย่ลง)  
 ดัชนี < 50 หมายถึง ผู้ประกอบการมีความเชื่อมั่นทางธุรกิจแย่ลงกว่าเดือนก่อน (จำนวนผู้ตอบว่าดีขึ้นมีน้อยกว่าจำนวนผู้ตอบว่าแย่ลง)
- ดัชนีฯ ประมวลผลจากผลการสำรวจที่ได้จากกลุ่มตัวอย่างธุรกิจขนาดเล็ก กลางและใหญ่ 504 ราย คิดเป็นร้อยละ 63.1 ของแบบสอบถามที่ส่งออก
- การสำรวจเริ่มส่งแบบสอบถามในช่วงสัปดาห์แรกของเดือนที่สำรวจ และรวบรวมประมวลผลในวันทำการแรกของเดือนถัดไป

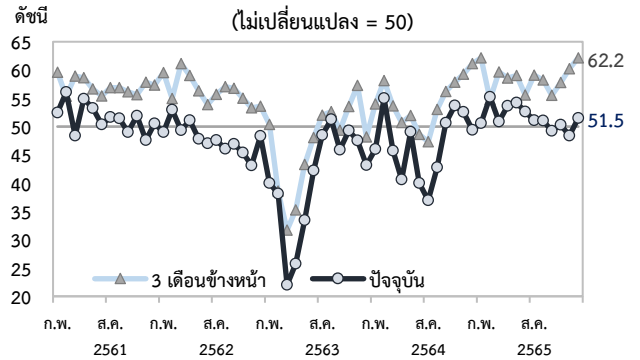
**ดัชนีความเชื่อมั่นด้านอื่นๆ**

- แม้แรงกดดันด้านต้นทุนผ่อนคลายเป็นบ้าง สะท้อนจากดัชนีความเชื่อมั่นด้านต้นทุนที่ดีขึ้นต่อเนื่อง แต่รายได้ของธุรกิจยังฟื้นตัวไม่เต็มที่ กดดันให้ความเชื่อมั่นด้านสภาพคล่องยังทรงตัวต่ำกว่าระดับ 50 ซึ่งสะท้อนว่าธุรกิจส่วนใหญ่ยังมีสภาพคล่องตึงตัว
- ต้นทุนการผลิตสูงยังคงเป็นอุปสรรคอันดับแรกในการดำเนินธุรกิจต่อเนื่องเป็นเดือนที่ 17 แม้สัดส่วนผู้ที่มีความกังวลจะลดลงบ้าง ขณะที่ความต้องการจากต่างประเทศต่ำและการปรับราคาสินค้าทำได้ยาก เป็นข้อจำกัดที่ผู้ประกอบการกังวลมากขึ้นในเดือนนี้ สำหรับอัตราเงินเฟ้อคาดการณ์ในอีก 12 เดือนข้างหน้าปรับลดลงเล็กน้อย มาอยู่ที่ร้อยละ 3.9 จากร้อยละ 4.0 ในเดือนก่อน

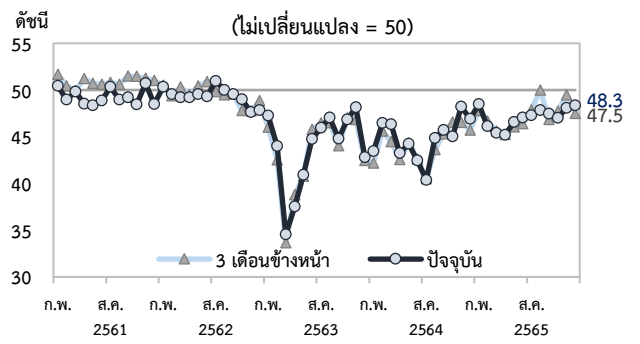
**ดัชนีความเชื่อมั่นทางธุรกิจภาคการผลิต (Manufacturing)**



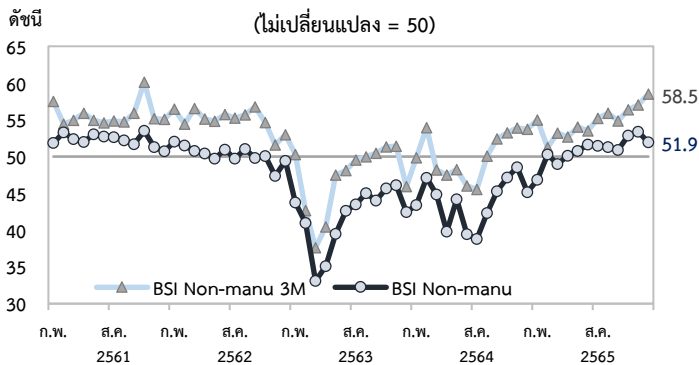
**ดัชนีความเชื่อมั่นด้านคำสั่งซื้อ**



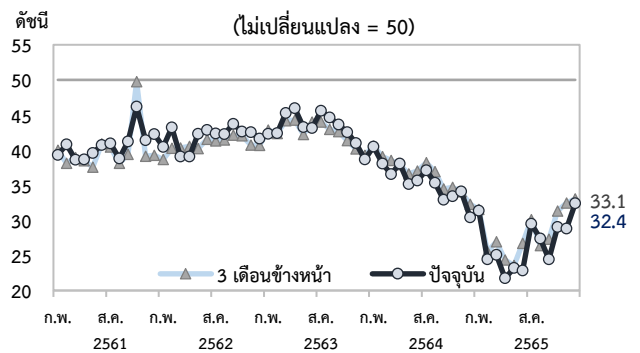
**ดัชนีความเชื่อมั่นด้านสภาพคล่อง**



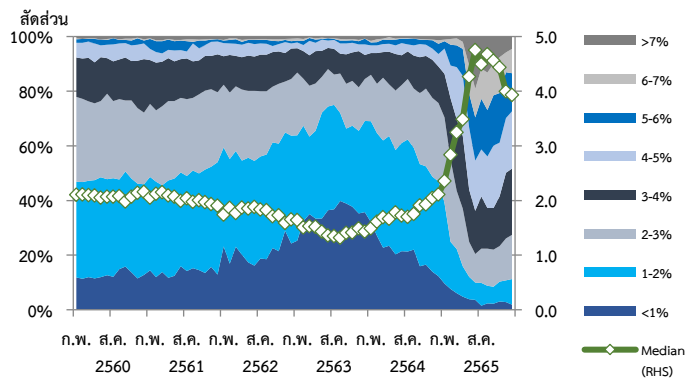
**ดัชนีความเชื่อมั่นทางธุรกิจภาคที่ไม่ใช่การผลิต (Non-Manufacturing)**



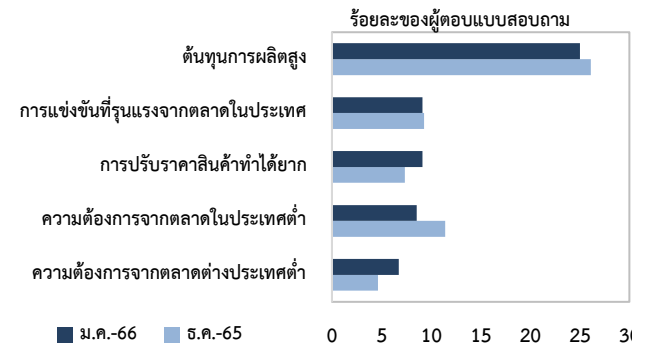
**ดัชนีความเชื่อมั่นด้านต้นทุน**



**การคาดการณ์อัตราเงินเฟ้อในอีก 12 เดือนข้างหน้า**



**ข้อจำกัดสำคัญอันดับ 1 ในการดำเนินธุรกิจ 5 อันดับแรก**



ส่วนวิเคราะห์สถานการณ์ธุรกิจและครัวเรือน ฝ่ายเศรษฐกิจมหภาค สายนโยบายการเงิน

0-2356-7136, 0-2356-7861

1 กุมภาพันธ์ 2566

ร้อยละ	<1	1-2	2-3	3-4	4-5	5-6	6-7	>7	มีฐาน
ม.ค. 66	1.9	9.4	16.1	24.3	20.9	13.9	8.9	4.6	3.9
ธ.ค. 65	2.8	7.9	15.4	24.0	20.0	16.8	7.2	5.8	4.0