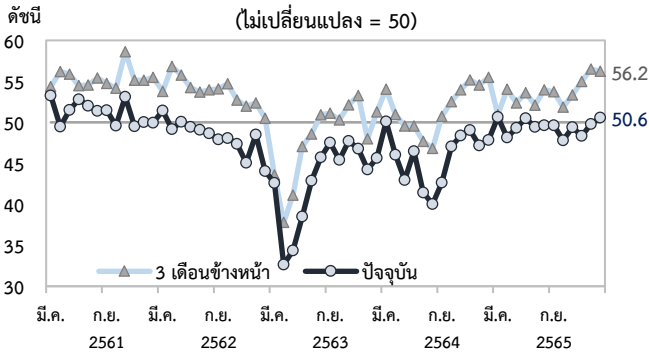
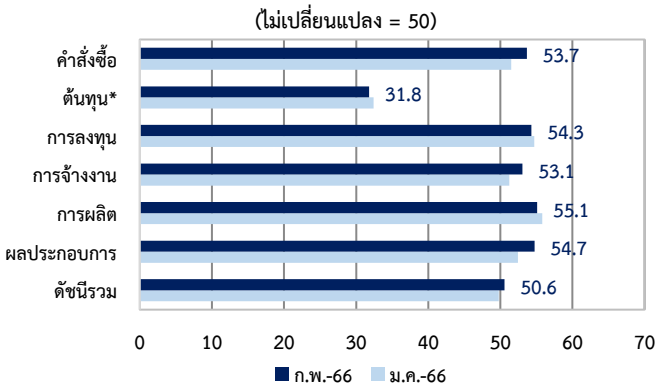




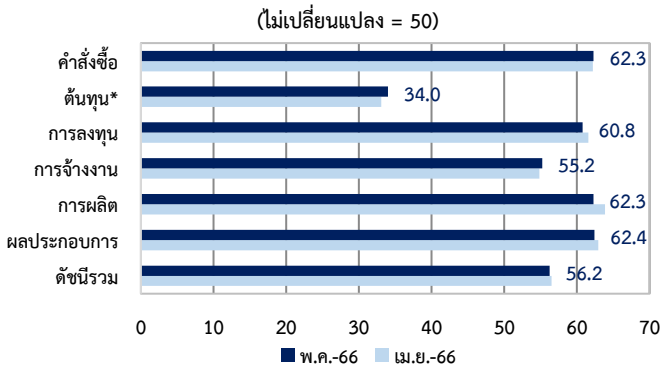
ดัชนีความเชื่อมั่นทางธุรกิจ



องค์ประกอบของดัชนีความเชื่อมั่นทางธุรกิจในปัจจุบัน



องค์ประกอบของดัชนีความเชื่อมั่นทางธุรกิจ 3 เดือนข้างหน้า



* หากดัชนีมีค่ามากกว่า 50 หมายถึงต้นทุนปรับลดลง

สรุปประเด็นสำคัญ

- ดัชนีความเชื่อมั่นทางธุรกิจเดือนกุมภาพันธ์ 2566 ปรับเพิ่มขึ้นมาอยู่ที่ระดับ 50 ได้เป็นครั้งแรกในรอบ 8 เดือน โดยความเชื่อมั่นปรับดีขึ้นทั้งในภาคการผลิตและภาคที่มีใช้การผลิต
- ในอีก 3 เดือนข้างหน้า ดัชนีความเชื่อมั่นทรงตัวเหนือระดับ 50 สะท้อนว่าธุรกิจส่วนใหญ่ยังมีความเชื่อมั่นที่ดีขึ้นเมื่อเทียบกับปัจจุบัน อย่างไรก็ตาม ดัชนีฯ ของภาคที่มีใช้การผลิตปรับลดลงในเกือบทุกหมวดธุรกิจ ขณะที่ดัชนีฯ ของภาคการผลิตเพิ่มขึ้นต่อเนื่อง

ในเดือนกุมภาพันธ์ 2566 ดัชนีความเชื่อมั่นปรับเพิ่มขึ้นมาอยู่ที่ระดับ 50 ได้เป็นครั้งแรกในรอบ 8 เดือน โดยมาอยู่ที่ 50.6 จาก 49.8 ในเดือนก่อน ตามความเชื่อมั่นด้านผลประกอบการ คำสั่งซื้อและการจ้างงานที่ปรับเพิ่มขึ้นเป็นสำคัญ และเป็นการปรับดีขึ้นของดัชนีความเชื่อมั่นทั้งในภาคที่มีใช้การผลิตและภาคการผลิต โดยจำนวนนักท่องเที่ยวต่างชาติที่เพิ่มขึ้นต่อเนื่อง ส่งผลต่อความเชื่อมั่นของภาคที่มีใช้การผลิตในเกือบทุกหมวดธุรกิจ โดยเฉพาะกลุ่มอสังหาริมทรัพย์ที่ความเชื่อมั่นปรับดีขึ้นในเกือบทุกด้าน ส่วนหนึ่งจากนักลงทุนชาวจีนที่เริ่มทยอยกลับเข้ามาโอนกรรมสิทธิ์คอนโดมิเนียมเพิ่มขึ้น และภาคการค้าปลีกที่ความเชื่อมั่นด้านผลประกอบการและคำสั่งซื้อปรับเพิ่มขึ้น สำหรับความเชื่อมั่นของภาคการผลิตแม้ว่าจะยังอยู่ต่ำกว่า 50 ซึ่งสะท้อนความเชื่อมั่นที่แอ้ง แต่ดัชนีฯ ปรับเพิ่มขึ้น ต่อเนื่องเป็นเดือนที่ 2 ตามการเพิ่มขึ้นของดัชนีฯ ในเกือบทุกหมวดธุรกิจ ยกเว้นกลุ่มผลิตยานยนต์ ที่ความเชื่อมั่นปรับลดลงมาก โดยปรับลงมาอยู่ต่ำกว่าระดับ 50 และ pre-COVID (ค่าเฉลี่ยปี 62) อีกครั้ง เนื่องจากความเชื่อมั่นด้านคำสั่งซื้อใหม่และผลประกอบการปรับลดลงมาก สอดคล้องกับความเชื่อมั่นด้านภาวะการส่งออกที่ปรับลดลงมากเช่นกัน

ในอีก 3 เดือนข้างหน้า ดัชนีความเชื่อมั่นค่อนข้างทรงตัวอยู่ที่ 56.2 ใกล้เคียงกับเดือนก่อน โดยความเชื่อมั่นของภาคที่มีใช้การผลิตปรับลดลงในเกือบทุกองค์ประกอบและในเกือบทุกหมวดธุรกิจ ขณะที่ความเชื่อมั่นของภาคการผลิตปรับดีขึ้นจากเดือนก่อน ตามความเชื่อมั่นของกลุ่มผลิตเครื่องใช้ไฟฟ้าและอุปกรณ์อิเล็กทรอนิกส์เป็นสำคัญ ทั้งนี้ ดัชนีความเชื่อมั่นโดยรวมและเกือบทุกหมวดธุรกิจยังอยู่เหนือระดับ 50 ได้อย่างต่อเนื่อง สะท้อนความเชื่อมั่นของผู้ประกอบการส่วนใหญ่ที่เชื่อมั่นว่าธุรกิจจะขยายตัวได้จากปัจจุบัน

หมายเหตุ

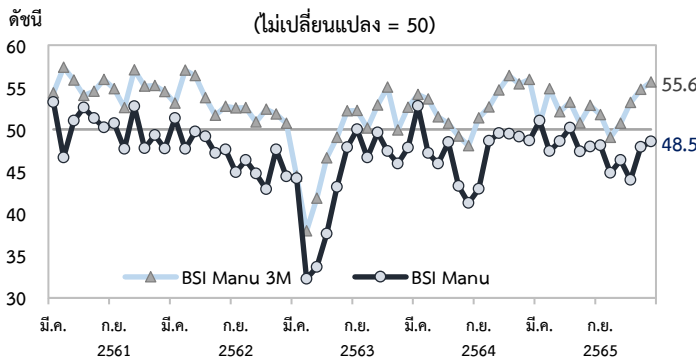
- จัดทำดัชนีความเชื่อมั่นทางธุรกิจจาก 6 องค์ประกอบ ได้แก่ การผลิต คำสั่งซื้อ การลงทุน ต้นทุนการผลิต ผลประกอบการ และการจ้างงาน โดยให้น้ำหนักเท่ากันทุกองค์ประกอบ สำหรับวิธีการคำนวณดัชนี Diffusion Index ของแต่ละองค์ประกอบเป็นดังนี้

$$\text{ดัชนี} = (100 \times \text{ร้อยละของผู้ตอบ "ดีขึ้น"}) + (50 \times \text{ร้อยละของผู้ตอบ "คงเดิม"}) + (0 \times \text{ร้อยละของผู้ตอบ "แอ้ง"})$$
- การอ่านค่า
 ดัชนี = 50 หมายถึง ผู้ประกอบการมีความเชื่อมั่นทางธุรกิจทรงตัวจากเดือนก่อน (จำนวนผู้ตอบว่าดีขึ้นมีเท่ากับจำนวนผู้ตอบว่าแอ้ง)
 ดัชนี > 50 หมายถึง ผู้ประกอบการมีความเชื่อมั่นทางธุรกิจดีขึ้นกว่าเดือนก่อน (จำนวนผู้ตอบว่าดีขึ้นมีมากกว่าจำนวนผู้ตอบว่าแอ้ง)
 ดัชนี < 50 หมายถึง ผู้ประกอบการมีความเชื่อมั่นทางธุรกิจแอ้งกว่าเดือนก่อน (จำนวนผู้ตอบว่าดีขึ้นมีน้อยกว่าจำนวนผู้ตอบว่าแอ้ง)
- ดัชนีฯ ประมวลจากผลการสำรวจที่ได้จากกลุ่มตัวอย่างธุรกิจขนาดเล็ก กลางและใหญ่ 522 ราย คิดเป็นร้อยละ 65.3 ของแบบสอบถามที่ส่งออก
- การสำรวจเริ่มส่งแบบสอบถามในช่วงสัปดาห์แรกของเดือนที่สำรวจ และรวบรวมประมวลผลในวันทำการแรกของเดือนถัดไป

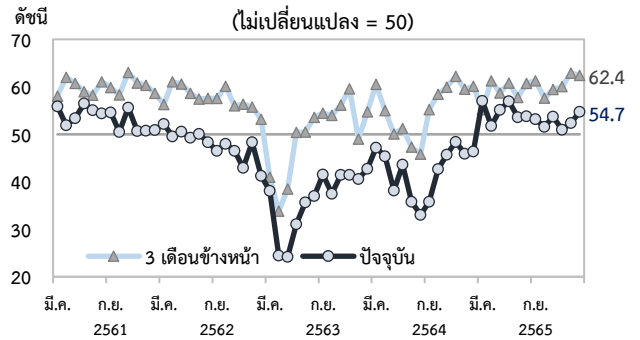
ดัชนีความเชื่อมั่นด้านอื่นๆ

- ความเชื่อมั่นด้านต้นทุนที่ยังอยู่ในระดับต่ำ และภาวะเศรษฐกิจที่ยังมีความไม่แน่นอนสูง ส่งผลให้ดัชนีความเชื่อมั่นด้านสภาพคล่องทั้งในปัจจุบันและ 3 เดือนข้างหน้าปรับลดลงและยังอยู่ในระดับต่ำกว่า 50 สะท้อนว่าธุรกิจที่เผชิญกับภาวะสภาพคล่องตึงตัวมีส่วนเพิ่มขึ้น
- ต้นทุนการผลิตสูงเป็นอุปสรรคสำคัญต่อการดำเนินธุรกิจอันดับแรกต่อเนื่องเป็นเดือนที่ 18 และสัดส่วนของผู้ประกอบการที่กังวลด้านต้นทุนปรับเพิ่มขึ้นในเดือนนี้ เช่นเดียวกับความต้องการจากตลาดในประเทศต่ำและความไม่แน่นอนของภาวะเศรษฐกิจที่เป็นความกังวลเพิ่มขึ้น สำหรับอัตราเงินเฟ้อคาดการณ์ในอีก 12 เดือนข้างหน้าลดลงอย่างต่อเนื่องมาอยู่ที่ร้อยละ 3.7 จากร้อยละ 3.9 ในเดือนก่อน

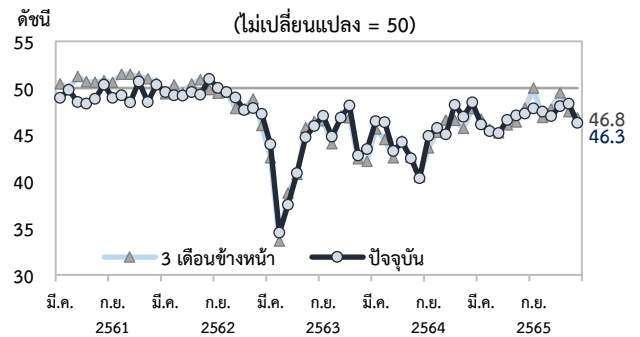
ดัชนีความเชื่อมั่นทางธุรกิจภาคการผลิต (Manufacturing)



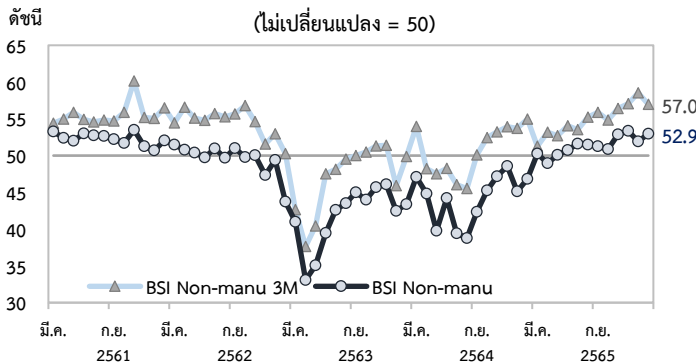
ดัชนีความเชื่อมั่นด้านผลประกอบการ



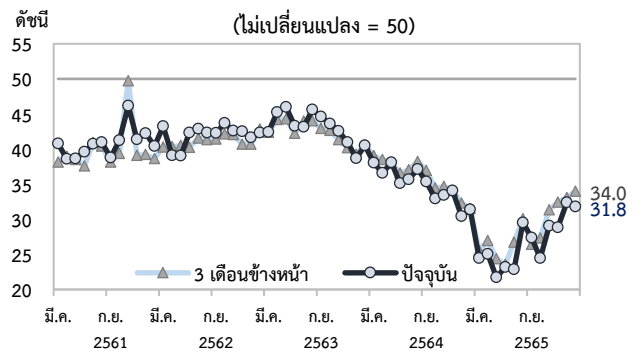
ดัชนีความเชื่อมั่นด้านสภาพคล่อง



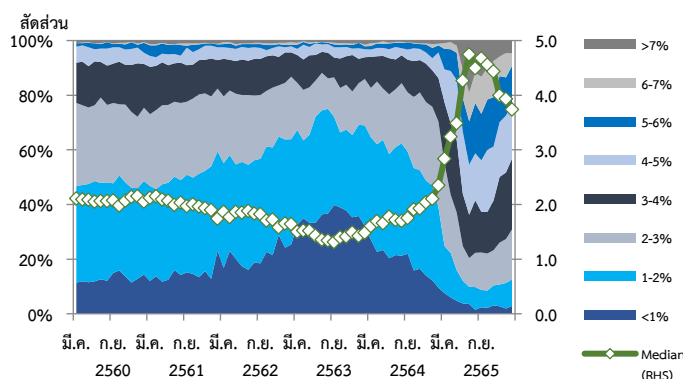
ดัชนีความเชื่อมั่นทางธุรกิจภาคที่ไม่มีใช้การผลิต (Non-Manufacturing)



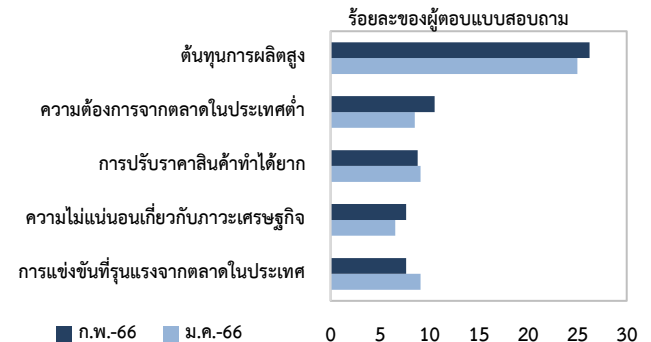
ดัชนีความเชื่อมั่นด้านต้นทุน



การคาดการณ์อัตราเงินเฟ้อในอีก 12 เดือนข้างหน้า



ข้อจำกัดสำคัญอันดับ 1 ในการดำเนินธุรกิจ 5 อันดับแรก



ร้อยละ	<1	1-2	2-3	3-4	4-5	5-6	6-7	>7	มัธยฐาน
ก.พ. 66	2.9	9.7	18.3	25.9	19.7	14.3	4.5	4.8	3.7
ม.ค. 66	1.9	9.4	16.1	24.3	20.9	13.9	8.9	4.6	3.9

ส่วนวิเคราะห์สถานการณ์ธุรกิจและครัวเรือน
ฝ่ายเศรษฐกิจมหภาค สายนโยบายการเงิน
0-2356-7136, 0-2356-7861

1 มีนาคม 2566