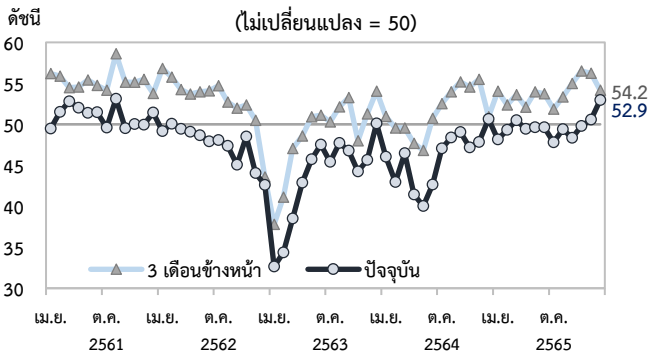
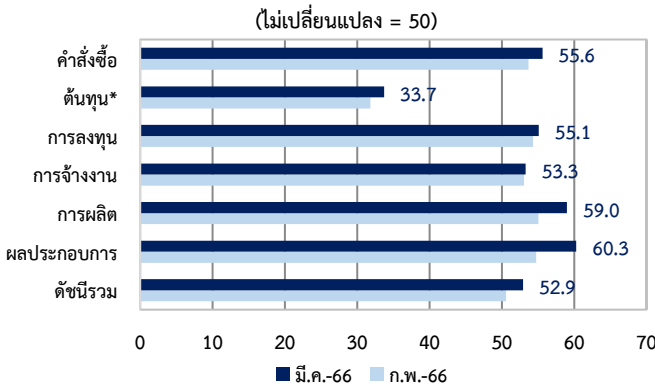




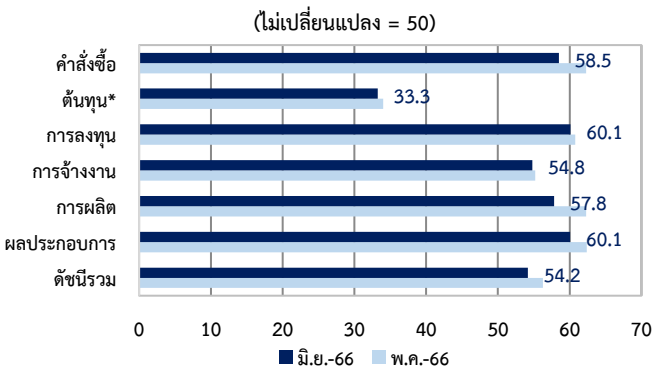
ดัชนีความเชื่อมั่นทางธุรกิจ



องค์ประกอบของดัชนีความเชื่อมั่นทางธุรกิจในปัจจุบัน



องค์ประกอบของดัชนีความเชื่อมั่นทางธุรกิจ 3 เดือนข้างหน้า



* หากดัชนีมีค่ามากกว่า 50 หมายถึงต้นทุนปรับลดลง

สรุปประเด็นสำคัญ

- ดัชนีความเชื่อมั่นทางธุรกิจเดือนมีนาคม 2566 ปรับเพิ่มขึ้นมาอยู่เหนือระดับ 50 ได้เป็นเดือนที่ 2 ติดต่อกัน สะท้อนความเชื่อมั่นของธุรกิจในภาพรวมที่มีแนวโน้มฟื้นตัวชัดเจนขึ้น
- อย่างไรก็ดี ในอีก 3 เดือนข้างหน้า ดัชนีความเชื่อมั่นปรับลดลงจากเกือบทุกองค์ประกอบและจากภาคการผลิตเป็นสำคัญ แต่ระดับของดัชนีฯ โดยรวมและเกือบทุกหมวดธุรกิจที่อยู่เหนือ 50 สะท้อนว่าธุรกิจยังมีความเชื่อมั่นที่ดีขึ้นเมื่อเทียบกับปัจจุบัน

ในเดือนมีนาคม 2566 ดัชนีความเชื่อมั่นโดยรวมปรับเพิ่มขึ้นมาอยู่ที่ 52.9 จาก 50.6 ในเดือนก่อน ซึ่งอยู่เหนือระดับ 50 ได้ติดต่อกันเป็นเดือนที่ 2 สะท้อนภาพการฟื้นตัวของเศรษฐกิจที่ชัดเจนขึ้น ตามการปรับเพิ่มขึ้นในทุกองค์ประกอบ นำโดยด้านผลประกอบการและการผลิต ความเชื่อมั่นในภาคการผลิตปรับดีขึ้นในเกือบทุกธุรกิจ และส่งผลให้ดัชนีฯ เพิ่มขึ้นมาอยู่เหนือระดับ 50 ได้เป็นครั้งแรกในรอบ 9 เดือน สะท้อนภาวะธุรกิจที่ปรับดีขึ้นจากเดือนก่อน โดยเฉพาะกลุ่มผลิตอาหารและเครื่องดื่ม รวมถึงกลุ่มผลิตเครื่องจักรและอุปกรณ์ที่ความเชื่อมั่นด้านคำสั่งซื้อและผลประกอบการปรับดีขึ้นมาก สำหรับความเชื่อมั่นของภาคที่มีใช้การผลิตปรับดีขึ้นต่อเนื่อง สอดคล้องกับการฟื้นตัวของภาคการท่องเที่ยวและกิจกรรมทางเศรษฐกิจ โดยดัชนีความเชื่อมั่นของทุกธุรกิจในภาคที่มีใช้การผลิตอยู่เหนือระดับ 50 ได้อย่างต่อเนื่อง โดยเฉพาะธุรกิจขนส่งที่ความเชื่อมั่นปรับเพิ่มขึ้นมากในเดือนนี้

ในอีก 3 เดือนข้างหน้า ดัชนีความเชื่อมั่นโดยรวมปรับลดลงจาก 56.2 มาอยู่ที่ 54.2 ตามการลดลงในเกือบทุกองค์ประกอบและจากภาคการผลิตเป็นสำคัญ โดยดัชนีความเชื่อมั่นของเกือบทุกหมวดในภาคการผลิตปรับลดลง โดยเฉพาะกลุ่มผลิตยานยนต์ ที่ดัชนีฯ ปรับลดลงมาอยู่ต่ำกว่าระดับ 50 จากความเชื่อมั่นที่ลดลงในเกือบทุกด้านส่วนหนึ่งจากที่เร่งผลิตและจำหน่ายไปมากแล้วในเดือน มี.ค. ก่อนการปิดปีงบประมาณของกลุ่มผลิตยานยนต์ญี่ปุ่น ซึ่งอาจส่งผลให้คำสั่งซื้อปรับลดลงในระยะถัดไป ขณะที่ดัชนีความเชื่อมั่นของภาคที่มีใช้การผลิตปรับลดลงเล็กน้อย จากความเชื่อมั่นของธุรกิจการค้า รวมถึงธุรกิจโรงแรมและร้านอาหารหลังจากเร่งขึ้นไปมากในช่วงที่ผ่านมา อย่างไรก็ดี ดัชนีฯ โดยรวมและเกือบทุกหมวดธุรกิจยังอยู่เหนือระดับ 50 ได้อย่างต่อเนื่อง สะท้อนความเชื่อมั่นที่ดีขึ้นเมื่อเทียบกับปัจจุบัน

หมายเหตุ

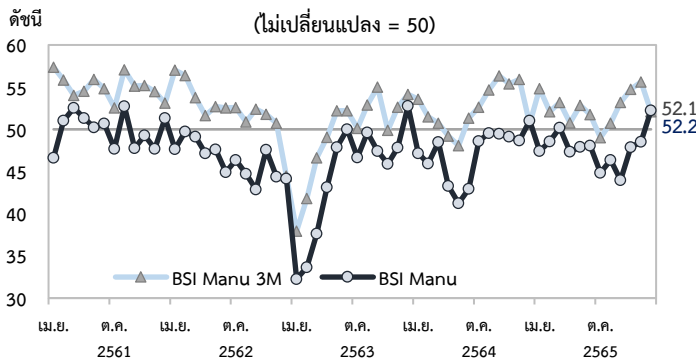
- จัดทำดัชนีความเชื่อมั่นทางธุรกิจจาก 6 องค์ประกอบ ได้แก่ การผลิต คำสั่งซื้อ การลงทุน ต้นทุนการผลิต ผลประกอบการ และการจ้างงาน โดยให้น้ำหนักเท่ากันทุกองค์ประกอบ สำหรับวิธีการคำนวณดัชนี Diffusion Index ของแต่ละองค์ประกอบเป็นดังนี้

$$\text{ดัชนี} = (100 \times \text{ร้อยละของผู้ตอบ "ดีขึ้น"}) + (50 \times \text{ร้อยละของผู้ตอบ "คงเดิม"}) + (0 \times \text{ร้อยละของผู้ตอบ "แย่ลง"})$$
- การอ่านค่า
 ดัชนี = 50 หมายถึง ผู้ประกอบการมีความเชื่อมั่นทางธุรกิจทรงตัวจากเดือนก่อน (จำนวนผู้ตอบว่าดีขึ้นมีเท่ากับจำนวนผู้ตอบว่าแย่ลง)
 ดัชนี > 50 หมายถึง ผู้ประกอบการมีความเชื่อมั่นทางธุรกิจดีขึ้นกว่าเดือนก่อน (จำนวนผู้ตอบว่าดีขึ้นมีมากกว่าจำนวนผู้ตอบว่าแย่ลง)
 ดัชนี < 50 หมายถึง ผู้ประกอบการมีความเชื่อมั่นทางธุรกิจแย่ลงกว่าเดือนก่อน (จำนวนผู้ตอบว่าดีขึ้นมีน้อยกว่าจำนวนผู้ตอบว่าแย่ลง)
- ดัชนีฯ ประมวลผลจากผลการสำรวจที่ได้จากกลุ่มตัวอย่างธุรกิจขนาดเล็ก กลางและใหญ่ 516 ราย คิดเป็นร้อยละ 64.6 ของแบบสอบถามที่ส่งออก
- การสำรวจเริ่มส่งแบบสอบถามในช่วงสัปดาห์แรกของเดือนที่สำรวจ และรวบรวมประมวลผลในวันทำการแรกของเดือนถัดไป

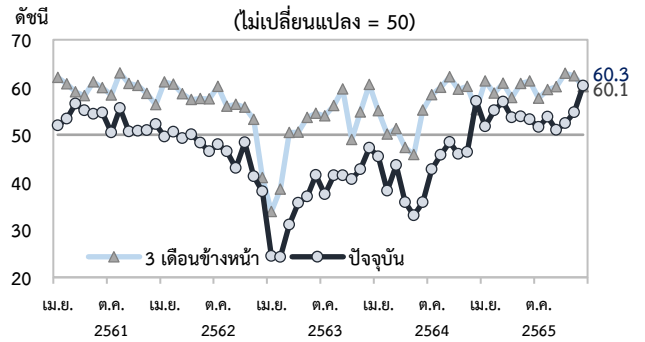
ดัชนีความเชื่อมั่นด้านอื่นๆ

- ความเชื่อมั่นด้านผลประกอบการปรับตัวดีขึ้นมากในเดือนนี้จาก (1) เศรษฐกิจโดยรวมฟื้นตัวได้ต่อเนื่อง (2) แรงกดดันด้านต้นทุนผ่อนคลายลง และ (3) ธุรกิจสามารถส่งผ่านต้นทุนไปยังราคาขายได้มากขึ้น สะท้อนจากดัชนีความเชื่อมั่นด้านราคาขายที่ปรับเพิ่มขึ้นมาอยู่เหนือระดับ 50
- อย่างไรก็ดี แม้สัดส่วนผู้ที่มีความกังวลด้านต้นทุนการผลิตในเดือนนี้จะลดลงบ้าง แต่ต้นทุนการผลิตสูงยังคงเป็นอุปสรรคอันดับแรกในการดำเนินธุรกิจต่อเนื่องเป็นเดือนที่ 19 ขณะที่ความไม่แน่นอนเกี่ยวกับภาวะเศรษฐกิจและการแข่งขันจากตลาดในประเทศสูงเป็นข้อจำกัดที่ผู้ประกอบการกังวลมากขึ้น สำหรับอัตราเงินเฟ้อคาดการณ์ในอีก 12 เดือนข้างหน้าปรับลดลงเล็กน้อยมาอยู่ที่ร้อยละ 3.6 จากร้อยละ 3.7 ในเดือนก่อน

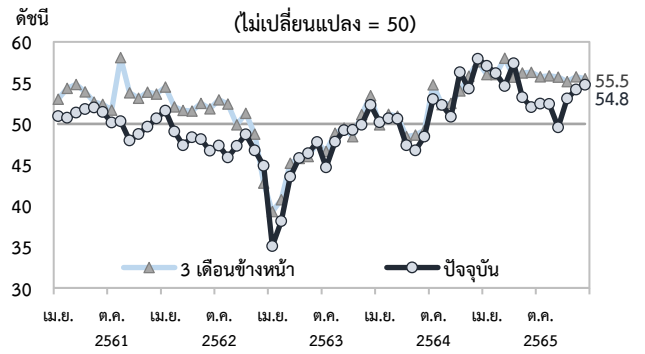
ดัชนีความเชื่อมั่นทางธุรกิจภาคการผลิต (Manufacturing)



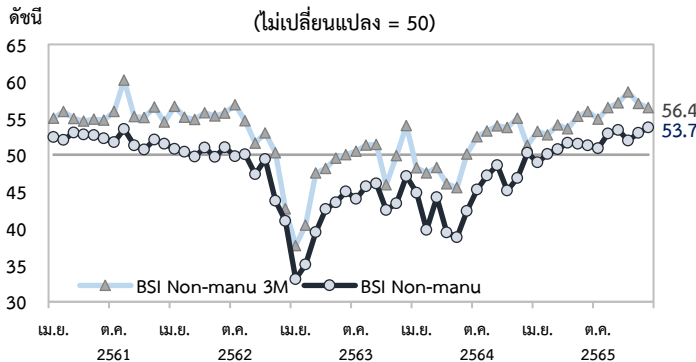
ดัชนีความเชื่อมั่นด้านผลประกอบการ



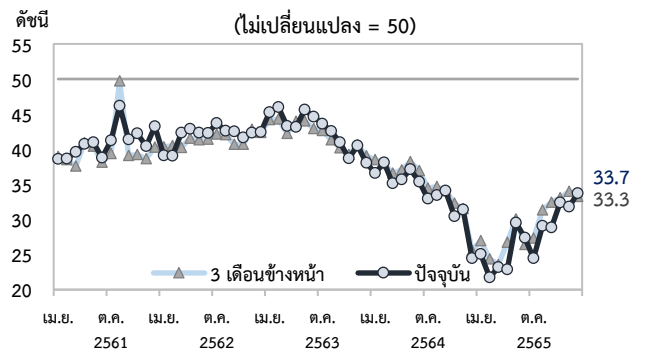
ดัชนีความเชื่อมั่นด้านราคาขาย



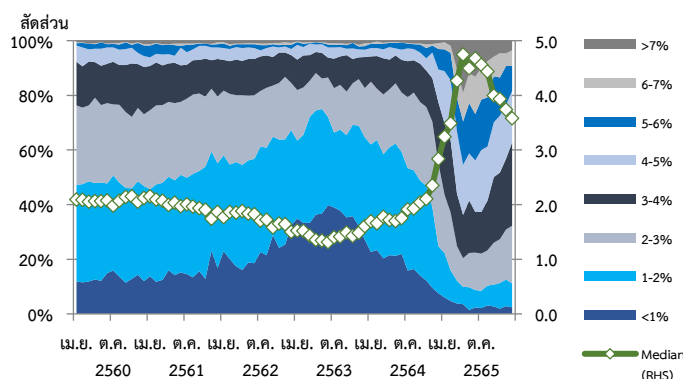
ดัชนีความเชื่อมั่นทางธุรกิจภาคที่ไม่ใช่การผลิต (Non-Manufacturing)



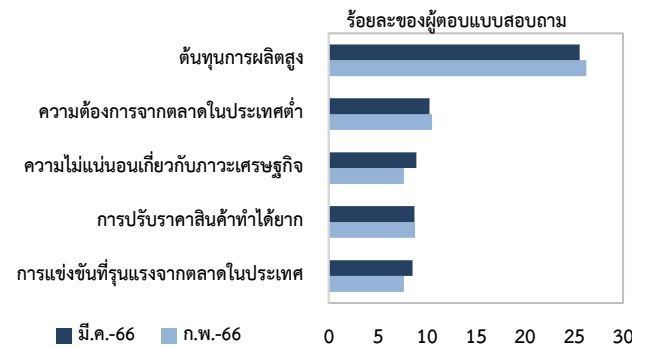
ดัชนีความเชื่อมั่นด้านต้นทุน



การคาดการณ์อัตราเงินเฟ้อในอีก 12 เดือนข้างหน้า



ข้อจำกัดสำคัญอันดับ 1 ในการดำเนินธุรกิจ 5 อันดับแรก



ร้อยละ	<1	1-2	2-3	3-4	4-5	5-6	6-7	>7	มีฐาน
มี.ค. 66	2.4	8.8	21.0	30.5	18.9	9.1	5.7	3.6	3.6
ก.พ. 66	2.9	9.7	18.3	25.9	19.7	14.3	4.5	4.8	3.7

ส่วนวิเคราะห์สถานการณ์ธุรกิจและครัวเรือน ฝ่ายเศรษฐกิจมหภาค สายนโยบายการเงิน
0-2356-7136, 0-2356-7861

3 เมษายน 2566