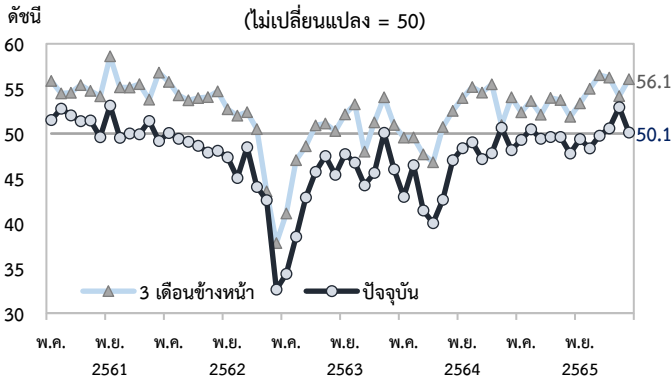
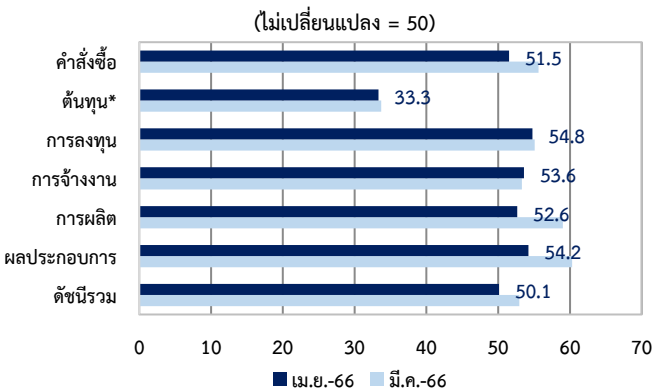




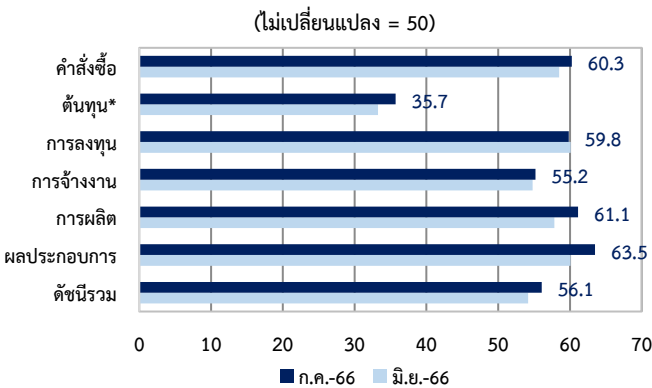
ดัชนีความเชื่อมั่นทางธุรกิจ



องค์ประกอบของดัชนีความเชื่อมั่นทางธุรกิจในปัจจุบัน



องค์ประกอบของดัชนีความเชื่อมั่นทางธุรกิจ 3 เดือนข้างหน้า



* หากดัชนีมีค่ามากกว่า 50 หมายถึงต้นทุนที่ลดลง

สรุปประเด็นสำคัญ

- ดัชนีความเชื่อมั่นทางธุรกิจเดือนเมษายน 2566 ปรับลดลงจากทั้งภาคการผลิตและภาคที่มีใช้การผลิต จากจำนวนวันทำการที่น้อยกว่าเดือนก่อน ทั้งนี้ หากปรับฤดูกาลแล้ว ความเชื่อมั่นเพิ่มขึ้นเล็กน้อยจากเดือนก่อน อย่างไรก็ตาม ดัชนีความเชื่อมั่นของภาคการผลิตทั้งที่ไม่ได้ปรับฤดูกาลและปรับฤดูกาลแล้วอยู่ต่ำกว่าระดับ 50 สะท้อนความเชื่อมั่นที่แยกลงจากเดือนก่อน
- ในอีก 3 เดือนข้างหน้า ดัชนีความเชื่อมั่นปรับเพิ่มขึ้น จากภาคการผลิตเป็นสำคัญ โดยดัชนีความเชื่อมั่นโดยรวมยังอยู่เหนือระดับ 50 สะท้อนว่าธุรกิจมีความเชื่อมั่นที่ดีขึ้นเมื่อเทียบกับปัจจุบัน

ในเดือนเมษายน 2566 ดัชนีความเชื่อมั่นปรับลดลงมาอยู่ที่ 50.1 จาก 52.9 ในเดือนก่อน ตามความเชื่อมั่นด้านการผลิต ผลประกอบการ และคำสั่งซื้อที่ปรับลดลงเป็นสำคัญ ส่วนหนึ่งเป็นผลจากวันทำการที่น้อยกว่าเดือนก่อน อย่างไรก็ตาม เมื่อปรับฤดูกาลแล้ว ดัชนีความเชื่อมั่นเพิ่มขึ้นจาก 50.6 ในเดือนก่อนเป็น 50.9 โดยความเชื่อมั่นของภาคการผลิตทั้งที่ไม่ได้ปรับฤดูกาลและไม่ได้อัพเดทข้อมูลต่ำกว่าระดับ 50 สะท้อนความเชื่อมั่นที่แยกลงจากเดือนก่อน จากความเชื่อมั่นที่ปรับลดลงในเกือบทุกหมวดธุรกิจ นำโดยกลุ่มผลิตอาหารและเครื่องดื่ม กลุ่มผลิตเครื่องจักรและอุปกรณ์ รวมถึงกลุ่มผลิตเหล็ก ที่ความเชื่อมั่นด้านการผลิต ผลประกอบการ และคำสั่งซื้อปรับลดลงมาก สอดคล้องกับความเชื่อมั่นด้านการส่งออกของกลุ่มผลิตอาหารและเครื่องดื่มที่ปรับลดลงตามเศรษฐกิจคู่ค้าที่ชะลอตัว สำหรับภาคที่มีใช้การผลิตดัชนีความเชื่อมั่นปรับลดลง จากกลุ่มอสังหาริมทรัพย์ และก่อสร้างเป็นสำคัญ อย่างไรก็ตาม ดัชนีความเชื่อมั่นโดยรวมและเกือบทุกหมวดธุรกิจในภาคที่มีใช้ภาคการผลิตยังอยู่เหนือระดับ 50 สะท้อนกิจกรรมทางเศรษฐกิจที่ฟื้นตัวได้ต่อเนื่อง ยกเว้นกลุ่มก่อสร้างที่ดัชนีฯ ยังอยู่ต่ำกว่าระดับ 50 จากต้นทุนที่สูงเป็นหลัก

ในอีก 3 เดือนข้างหน้า ดัชนีความเชื่อมั่นปรับเพิ่มขึ้นมาอยู่ที่ 56.1 จากภาคการผลิตเป็นสำคัญ โดยความเชื่อมั่นของภาคการผลิตปรับดีขึ้นในทุกหมวดธุรกิจ นำโดยกลุ่มผลิตเครื่องจักรและอุปกรณ์ กลุ่มผลิตยานยนต์ และกลุ่มผลิตอุปกรณ์อิเล็กทรอนิกส์ ที่ความเชื่อมั่นปรับเพิ่มขึ้นในทุกด้าน สำหรับดัชนีความเชื่อมั่นของภาคที่มีใช้การผลิตทรงตัวจากเดือนก่อน โดยกลุ่มที่ความเชื่อมั่นปรับเพิ่มขึ้น ได้แก่ กลุ่มโลจิสติกส์ กลุ่มอสังหาริมทรัพย์ และกลุ่มคำสั่ง ขณะที่ดัชนีฯ ในหมวดอื่น ๆ ปรับลดลง อย่างไรก็ตาม ดัชนีความเชื่อมั่นโดยรวมและเกือบทุกหมวดธุรกิจในภาคที่มีใช้ภาคการผลิตยังอยู่เหนือระดับ 50 ได้อย่างต่อเนื่อง สะท้อนความเชื่อมั่นที่ดีขึ้นเมื่อเทียบกับปัจจุบัน

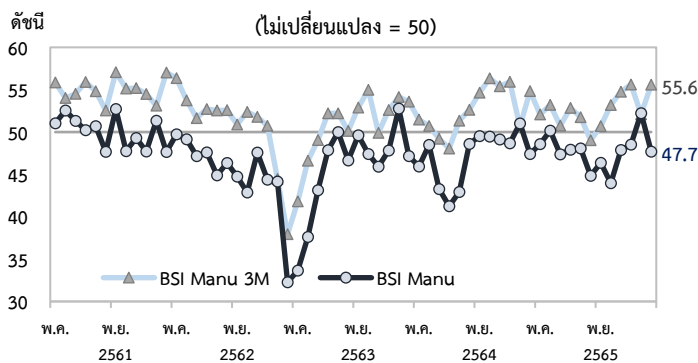
หมายเหตุ

- รพท. จัดทำดัชนีความเชื่อมั่นทางธุรกิจจาก 6 องค์ประกอบ ได้แก่ การผลิต คำสั่งซื้อ การลงทุน ต้นทุนการผลิต ผลประกอบการ และการจ้างงาน โดยให้น้ำหนักเท่ากันทุกองค์ประกอบ สำหรับวิธีการคำนวณดัชนี Diffusion Index ของแต่ละองค์ประกอบเป็นดังนี้
 ดัชนี = (100 × ร้อยละของผู้ตอบ “ดีขึ้น”) + (50 × ร้อยละของผู้ตอบ “คงเดิม”) + (0 × ร้อยละของผู้ตอบ “แยกลง”)
- การอ่านค่า
 ดัชนี = 50 หมายถึง ผู้ประกอบการมีความเชื่อมั่นทางธุรกิจทรงตัวจากเดือนก่อน (จำนวนผู้ตอบว่าดีขึ้นมีเท่ากับจำนวนผู้ตอบว่าแยกลง)
 ดัชนี > 50 หมายถึง ผู้ประกอบการมีความเชื่อมั่นทางธุรกิจดีขึ้นกว่าเดือนก่อน (จำนวนผู้ตอบว่าดีขึ้นมีมากกว่าจำนวนผู้ตอบว่าแยกลง)
 ดัชนี < 50 หมายถึง ผู้ประกอบการมีความเชื่อมั่นทางธุรกิจแยกลงกว่าเดือนก่อน (จำนวนผู้ตอบว่าดีขึ้นมีน้อยกว่าจำนวนผู้ตอบว่าแยกลง)
- ดัชนีฯ ประมวลจากผลการสำรวจที่ได้จากกลุ่มตัวอย่างธุรกิจขนาดเล็ก กลางและใหญ่ 505 ราย คิดเป็นร้อยละ 63.2 ของแบบสอบถามที่ส่งออก
- การสำรวจเริ่มส่งแบบสอบถามในช่วงสัปดาห์แรกของเดือนที่สำรวจ และรวบรวมประมวลผลในวันทำการแรกของเดือนถัดไป

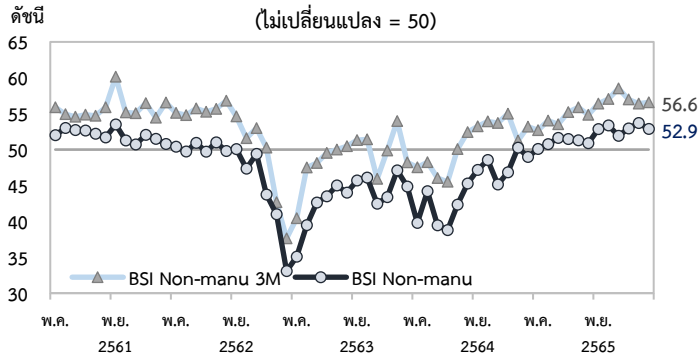
ดัชนีความเชื่อมั่นด้านอื่นๆ

- แม้แรงกดดันด้านต้นทุนผ่านคลายลงบ้าง สะท้อนจากดัชนีความเชื่อมั่นด้านต้นทุนที่เพิ่มขึ้นต่อเนื่อง แต่ต้นทุนที่ทรงตัวในระดับสูง และรายได้ของธุรกิจที่ยังไม่แน่นอน กดดันให้ความเชื่อมั่นด้านสภาพคล่องยังทรงตัวต่ำกว่าระดับ 50 ซึ่งสะท้อนว่าธุรกิจส่วนใหญ่ยังมีสภาพคล่องตึงตัว
- ต้นทุนการผลิตสูงยังคงเป็นอุปสรรคสำคัญต่อการดำเนินธุรกิจอันดับแรกต่อเนื่องเป็นเดือนที่ 20 และเป็นข้อจำกัดที่ผู้ประกอบการกังวลมากขึ้นในเดือนนี้ เช่นเดียวกับการแข่งขันจากตลาดในประเทศสูงสำหรับอัตราเงินเพื่อคาดการณ์ในอีก 12 เดือนข้างหน้าปรับลดลงมาอยู่ที่ร้อยละ 3.4 จากร้อยละ 3.6 ในเดือนก่อน

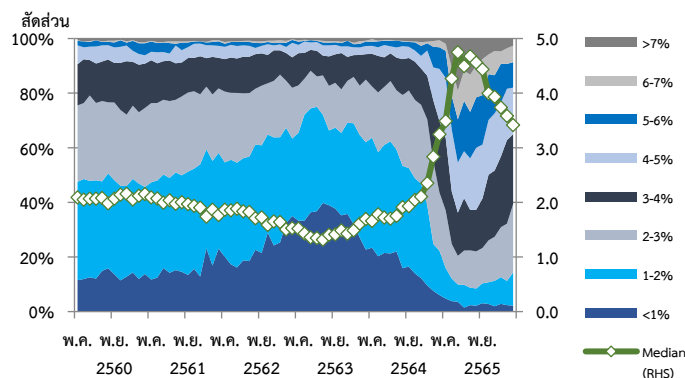
ดัชนีความเชื่อมั่นทางธุรกิจภาคการผลิต (Manufacturing)



ดัชนีความเชื่อมั่นทางธุรกิจภาคที่ไม่มีใช้การผลิต (Non-Manufacturing)

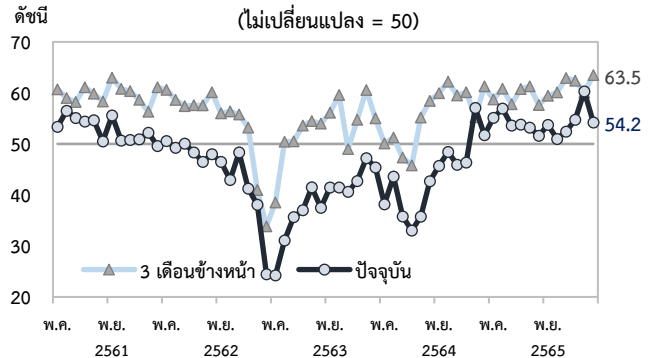


การคาดการณ์อัตราเงินเพื่อในอีก 12 เดือนข้างหน้า

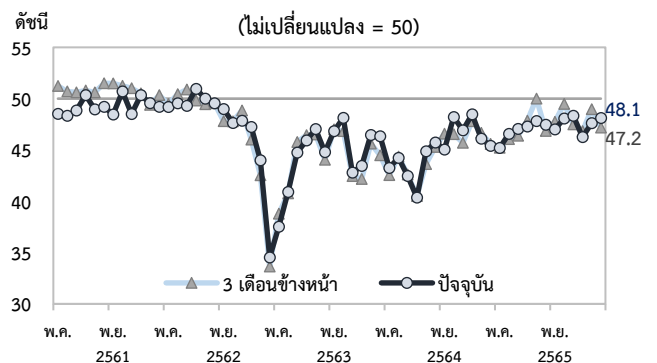


ร้อยละ	<1	1-2	2-3	3-4	4-5	5-6	6-7	>7	มัธยฐาน
เม.ย. 66	2.2	12.2	24.9	25.7	17.0	9.4	6.0	2.6	3.4
มี.ค. 66	2.4	8.8	21.0	30.5	18.9	9.1	5.7	3.6	3.6

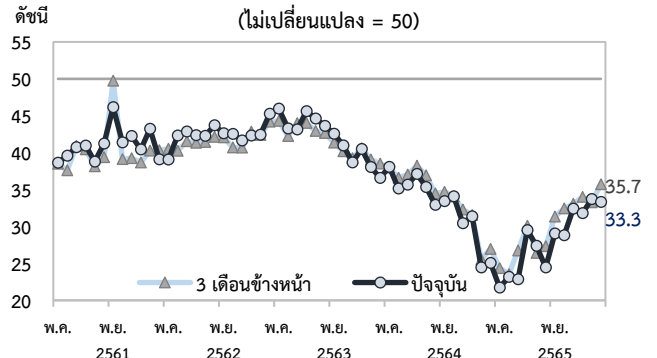
ดัชนีความเชื่อมั่นด้านผลประกอบการ



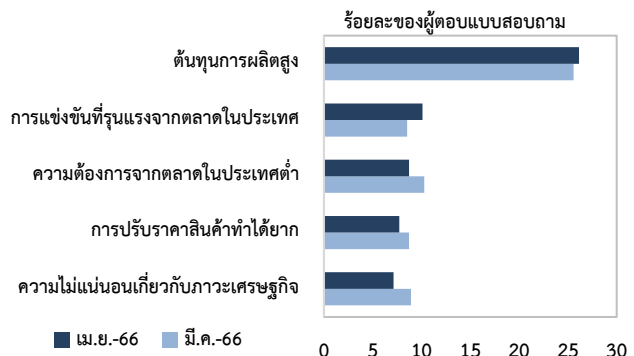
ดัชนีความเชื่อมั่นด้านสภาพคล่อง



ดัชนีความเชื่อมั่นด้านต้นทุน



ข้อจำกัดสำคัญอันดับ 1 ในการดำเนินธุรกิจ 5 อันดับแรก



ส่วนวิเคราะห์สถานการณ์ธุรกิจและครัวเรือน
 ฝ่ายเศรษฐกิจมหภาค สายนโยบายการเงิน
 0-2356-7136, 0-2356-7861

2 พฤษภาคม 2566