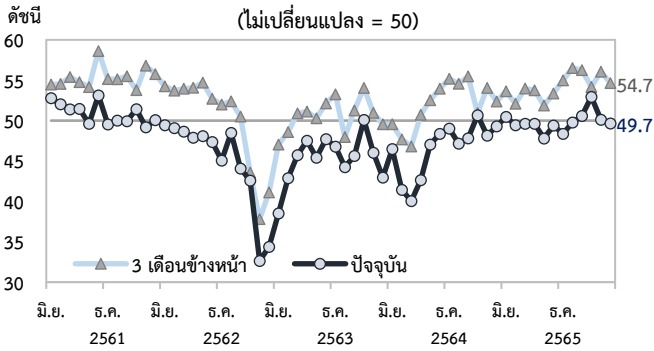
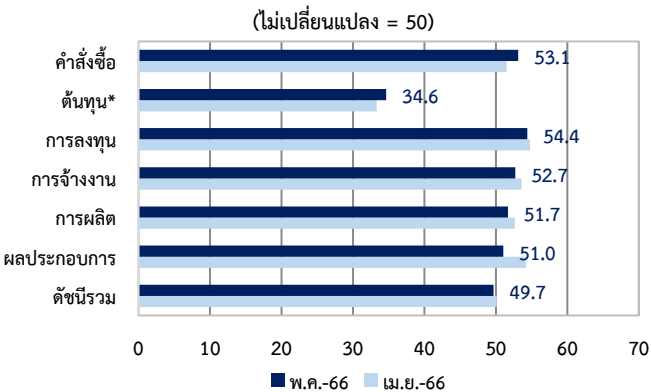




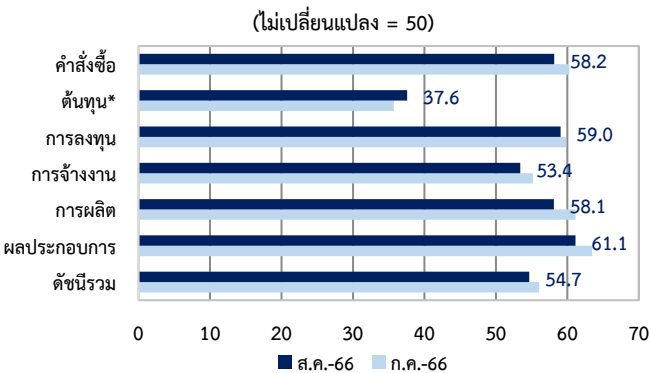
ดัชนีความเชื่อมั่นทางธุรกิจ



องค์ประกอบของดัชนีความเชื่อมั่นทางธุรกิจในปัจจุบัน



องค์ประกอบของดัชนีความเชื่อมั่นทางธุรกิจ 3 เดือนข้างหน้า



\* หากดัชนีมีค่ามากกว่า 50 หมายถึงต้นทุนปรับลดลง

สรุปประเด็นสำคัญ

- ดัชนีความเชื่อมั่นทางธุรกิจเดือนพฤษภาคม 2566 ปรับลดลงจากภาคที่มีใช้การผลิตเป็นสำคัญ ตามการเข้าสู่ช่วงนอกฤดูการท่องเที่ยวและมาตรการกระตุ้นการท่องเที่ยวที่สิ้นสุดลง ขณะที่ดัชนีฯ ของภาคการผลิตปรับเพิ่มขึ้น แต่ยังคงอยู่ต่ำกว่าระดับ 50 สะท้อนความเชื่อมั่นที่แย่งจากเดือนก่อน
- ในอีก 3 เดือนข้างหน้า ดัชนีความเชื่อมั่นทั้งในภาคการผลิตและภาคที่มีใช้การผลิตปรับลดลง แต่ดัชนีฯ โดยรวมยังอยู่เหนือระดับ 50 สะท้อนว่าธุรกิจส่วนใหญ่มีความเชื่อมั่นที่ดีขึ้นเมื่อเทียบกับปัจจุบัน

ในเดือนพฤษภาคม 2566 ดัชนีความเชื่อมั่นโดยรวมลดลงเล็กน้อยมาอยู่ที่ 49.7 จาก 50.1 ในเดือนก่อน ตามการลดลงในเกือบทุกองค์ประกอบ นำโดยความเชื่อมั่นด้านผลประกอบการ การผลิต และการจ้างงาน โดยความเชื่อมั่นในภาคที่มีใช้การผลิตปรับลดลงตามกลุ่มโรงแรมและร้านอาหาร จากการเข้าสู่ช่วงนอกฤดูการท่องเที่ยวและมาตรการกระตุ้นการท่องเที่ยวของภาครัฐที่สิ้นสุดลง ส่งผลให้ความเชื่อมั่นด้านผลประกอบการ การบริการ และคำสั่งซื้อปรับลดลงมาก อย่างไรก็ตาม ดัชนีความเชื่อมั่นในภาคการผลิตปรับเพิ่มขึ้นเล็กน้อย นำโดยกลุ่มผลิตอาหารและเครื่องดื่ม กลุ่มผลิตเครื่องจักรและอุปกรณ์ รวมถึงกลุ่มผลิตอุปกรณ์อิเล็กทรอนิกส์ จากความเชื่อมั่นที่ปรับดีขึ้นในเกือบทุกด้าน อีกทั้งเริ่มเห็นสัญญาณการฟื้นตัวในด้านการส่งออกของกลุ่มผลิตอาหารและเครื่องดื่ม ทั้งนี้ ยกเว้นกลุ่มผลิตยานยนต์ที่ความเชื่อมั่นปรับลดลง ส่วนหนึ่งเป็นผลจากสถาบันการเงินมีความเข้มงวดในการปล่อยสินเชื่อเพิ่มขึ้น ส่งผลให้ยอดขายการผลิตและการส่งมอบรถยนต์ชะลอลง

ในอีก 3 เดือนข้างหน้า ดัชนีความเชื่อมั่นโดยรวมปรับลดลงจาก 56.1 มาอยู่ที่ 54.7 ตามการลดลงในเกือบทุกองค์ประกอบ และจากทั้งภาคการผลิตและภาคที่มีใช้การผลิต โดยความเชื่อมั่นของภาคการผลิตปรับลดลงมากจากกลุ่มผลิตเครื่องจักรและอุปกรณ์เป็นสำคัญ ส่วนหนึ่งจากการผลิตที่เร่งไปมากในเดือนก่อน ขณะที่ความเชื่อมั่นของภาคที่มีใช้การผลิตปรับลดลงในหลายหมวดธุรกิจ โดยเฉพาะกลุ่มโรงแรมและร้านอาหาร รวมถึงกลุ่มโลจิสติกส์ อย่างไรก็ตาม ดัชนีฯ โดยรวมและเกือบทุกธุรกิจยังอยู่เหนือระดับ 50 ได้อย่างต่อเนื่อง สะท้อนความเชื่อมั่นที่ดีขึ้นเมื่อเทียบกับปัจจุบัน ยกเว้นกลุ่มก่อสร้างที่ความเชื่อมั่นปรับลดลงมาอยู่ต่ำกว่าระดับ 50 อีกครั้ง จากด้านต้นทุนเป็นสำคัญ

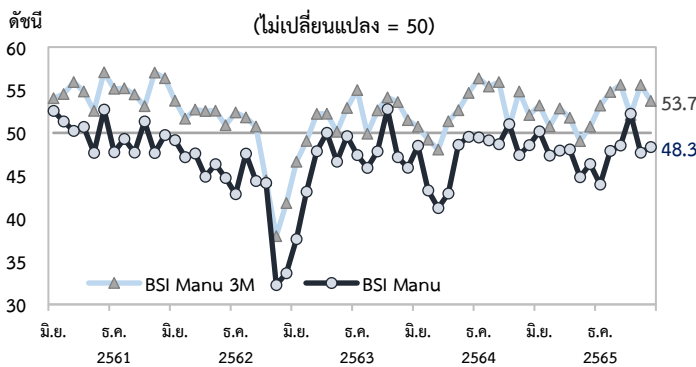
หมายเหตุ

ก. ธปท. จัดทำดัชนีความเชื่อมั่นทางธุรกิจจาก 6 องค์ประกอบ ได้แก่ การผลิต คำสั่งซื้อ การลงทุน ต้นทุนการผลิต ผลประกอบการ และการจ้างงาน โดยให้น้ำหนักเท่ากันทุกองค์ประกอบ สำหรับวิธีการคำนวณดัชนี Diffusion Index ของแต่ละองค์ประกอบเป็นดังนี้  
 ดัชนี = (100 x ร้อยละของผู้ตอบ “ดีขึ้น”) + (50 x ร้อยละของผู้ตอบ “คงเดิม”) + (0 x ร้อยละของผู้ตอบ “แย่ลง”)  
 ข. การอ่านค่า  
 ดัชนี = 50 หมายถึง ผู้ประกอบการมีความเชื่อมั่นทางธุรกิจตรงตัวจากเดือนก่อน (จำนวนผู้ตอบว่าดีขึ้นมีเท่ากับจำนวนผู้ตอบว่าแย่ลง)  
 ดัชนี > 50 หมายถึง ผู้ประกอบการมีความเชื่อมั่นทางธุรกิจดีขึ้นกว่าเดือนก่อน (จำนวนผู้ตอบว่าดีขึ้นมีมากกว่าจำนวนผู้ตอบว่าแย่ลง)  
 ดัชนี < 50 หมายถึง ผู้ประกอบการมีความเชื่อมั่นทางธุรกิจแย่งกว่าเดือนก่อน (จำนวนผู้ตอบว่าดีขึ้นมีน้อยกว่าจำนวนผู้ตอบว่าแย่ลง)  
 ค. ดัชนีฯ ประมวลจากผลการสำรวจที่ได้จากกลุ่มตัวอย่างธุรกิจขนาดกลาง และใหญ่ 493 ราย คิดเป็นร้อยละ 61.7 ของแบบสอบถามที่ส่งออก  
 ง. การสำรวจเริ่มส่งแบบสอบถามในช่วงสัปดาห์แรกของเดือนที่สำรวจ และรวบรวมประมวลผลในวันทำการแรกของเดือนถัดไป

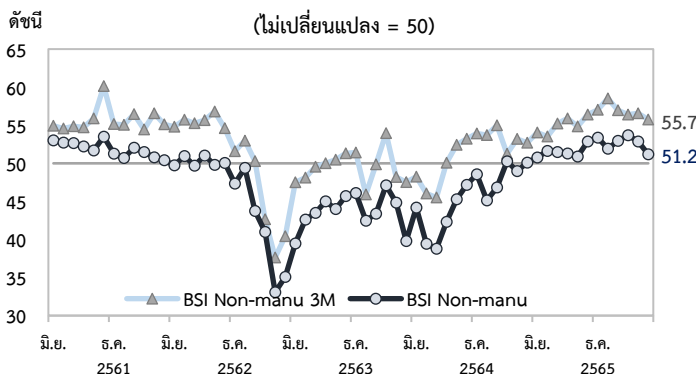
**ดัชนีความเชื่อมั่นด้านอื่นๆ**

- ความเชื่อมั่นด้านการส่งออกของภาคการผลิตยังต่ำกว่าระดับ 50 สอดคล้องกับเศรษฐกิจโลกที่ขยายตัวชะลอลง ขณะที่ดัชนีความเชื่อมั่นด้านสภาพคล่องของธุรกิจโดยรวมปรับลดลงต่อเนื่อง สะท้อนว่าธุรกิจส่วนใหญ่ยังคงเผชิญกับภาวะสภาพคล่องตึงตัว
- แม้ว่าปัญหาต้นทุนการผลิตสูงมีทิศทางผ่อนคลายลง แต่ยังคงเป็นอุปสรรคอันดับแรกในการดำเนินธุรกิจต่อเนื่องเป็นเดือนที่ 21 ขณะที่การปรับราคาสินค้าทำได้ยาก และความต้องการจากตลาดทั้งในและต่างประเทศต่ำ เป็นข้อจำกัดที่ผู้ประกอบการกังวลมากขึ้นในเดือนนี้ สำหรับอัตราเงินเฟ้อคาดการณ์ในอีก 12 เดือนข้างหน้าปรับลดลงเล็กน้อยมาอยู่ที่ร้อยละ 3.3 จากร้อยละ 3.4 ในเดือนก่อน

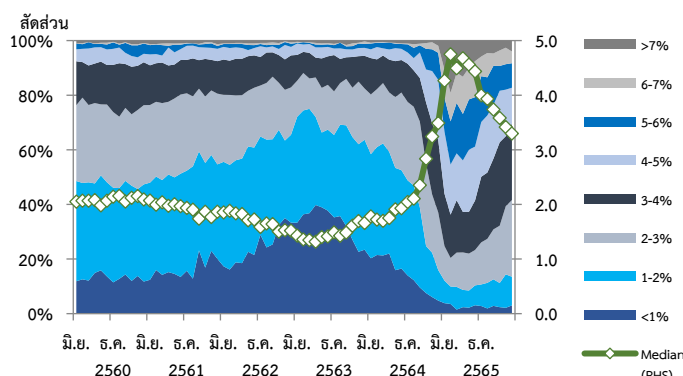
**ดัชนีความเชื่อมั่นทางธุรกิจภาคการผลิต (Manufacturing)**



**ดัชนีความเชื่อมั่นทางธุรกิจภาคที่ไม่มีใช้การผลิต (Non-Manufacturing)**

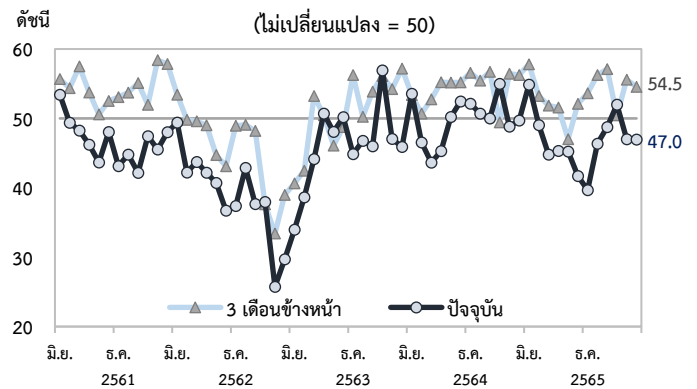


**การคาดการณ์อัตราเงินเฟ้อในอีก 12 เดือนข้างหน้า**

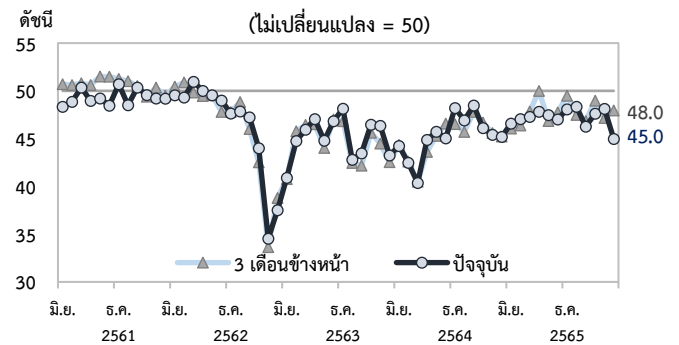


ร้อยละ	<1	1-2	2-3	3-4	4-5	5-6	6-7	>7	มีพื้นฐาน
พ.ค. 66	3.0	10.5	28.1	28.1	13.0	9.0	4.3	4.0	3.3
เม.ย. 66	2.2	12.2	24.9	25.7	17.0	9.4	6.0	2.6	3.4

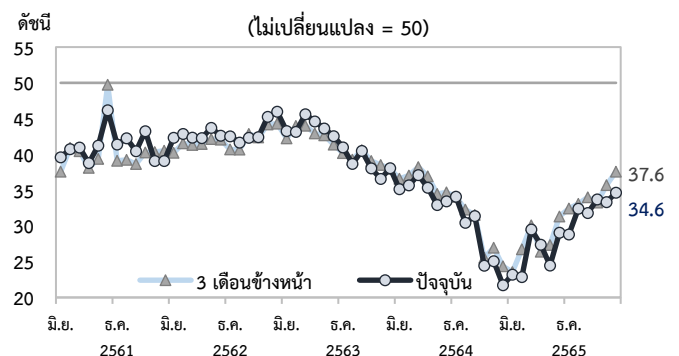
**ดัชนีความเชื่อมั่นด้านการส่งออก (ภาคการผลิต)**



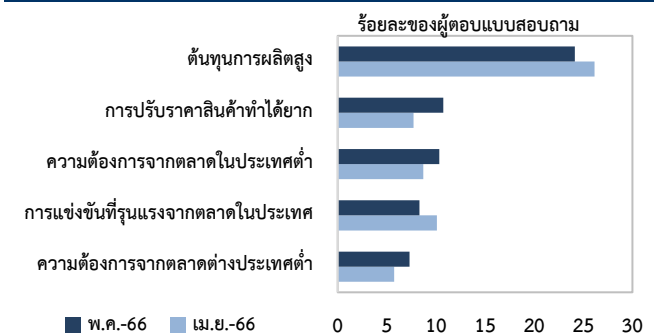
**ดัชนีความเชื่อมั่นด้านสภาพคล่อง**



**ดัชนีความเชื่อมั่นด้านต้นทุน**



**ข้อจำกัดสำคัญอันดับ 1 ในการดำเนินธุรกิจ 5 อันดับแรก**



ส่วนวิเคราะห์สถานการณ์ธุรกิจและครัวเรือน  
ฝ่ายเศรษฐกิจมหภาค สายนโยบายการเงิน  
0-2356-7136, 0-2356-7861

1 มิถุนายน 2566