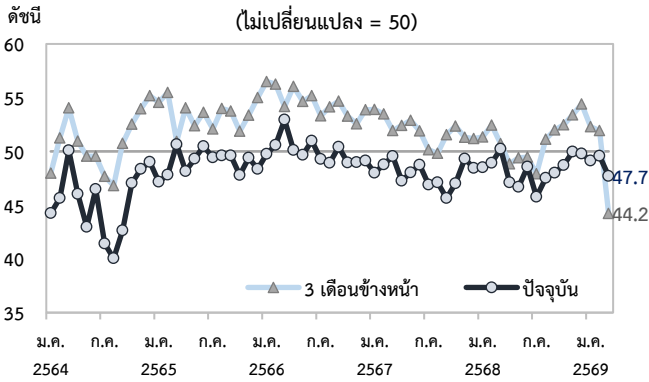
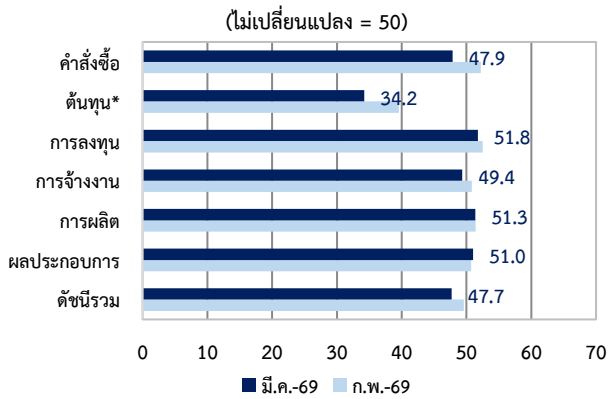




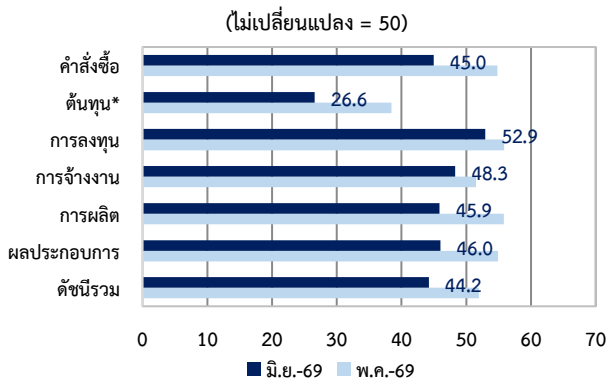
ดัชนีความเชื่อมั่นทางธุรกิจ



องค์ประกอบของดัชนีความเชื่อมั่นทางธุรกิจในปัจจุบัน



องค์ประกอบของดัชนีความเชื่อมั่นทางธุรกิจ 3 เดือนข้างหน้า



* หากดัชนีมีค่ามากกว่า 50 หมายถึงต้นทุนปรับลดลง

สรุปประเด็นสำคัญ

ดัชนีความเชื่อมั่นทางธุรกิจเดือนมีนาคม 2569 ปรับลดลงจากภาคที่มีใช้การผลิตเป็นสำคัญ จากผลกระทบสงครามในตะวันออกกลาง เช่นเดียวกับความเชื่อมั่นในอีก 3 เดือนข้างหน้าที่ปรับลดลงต่ำกว่าระดับ 50 และต่ำกว่าความเชื่อมั่นในปัจจุบันเป็นครั้งแรกนับตั้งแต่ปี 2554 สะท้อนถึงความกังวลของภาคธุรกิจต่อสถานการณ์ที่อาจยืดเยื้อ

ในเดือนมีนาคม 2569 ดัชนีฯ ปรับลดลงเกือบทุกองค์ประกอบมาอยู่ที่ระดับ 47.7 นำโดยด้านคำสั่งซื้อ และต้นทุน จากผลกระทบของสงครามในตะวันออกกลาง ทำให้ความเชื่อมั่นภาคที่มีใช้การผลิตปรับลดลงในเกือบทุกหมวดธุรกิจ โดยเฉพาะกลุ่มโรงแรมและร้านอาหาร ซึ่งลดลงในระดับต่ำสุดในรอบ 8 เดือนตามด้านคำสั่งซื้อ ผลประกอบการ และปริมาณการให้บริการที่ปรับลดลงมากจากการยกเลิกการจองตั๋วเครื่องบินและที่พักแรมของนักท่องเที่ยวตะวันออกกลาง โดยเฉพาะโรงแรมในภาคใต้ที่พึ่งพานักท่องเที่ยวตะวันออกกลาง และสหภาพยุโรปมา รวมทั้งการยกเลิกเที่ยวบินตรงของสายการบินตะวันออกกลางมาประเทศไทย เช่นเดียวกับความเชื่อมั่นภาคการผลิตที่ปรับลดลงในหลายหมวดธุรกิจ นำโดยกลุ่มผลิตเม็ดพลาสติกและบรรจุภัณฑ์พลาสติก เนื่องจากการปิดของแคบออร์มุข ส่งผลให้ราคาพลังงานสูงขึ้น กระทบต่อต้นทุนการขนส่งและการนำเข้าวัตถุดิบต้นน้ำสำหรับการผลิตพลาสติก เช่น น้ำมันดิบ และแนฟทา ทำให้ความเชื่อมั่นด้านต้นทุนและคำสั่งซื้อปรับลดลงต่ำสุดในรอบ 19 เดือน อย่างไรก็ตาม ความเชื่อมั่นกลุ่มผลิตอาหารปรับเพิ่มขึ้น ส่วนหนึ่งจากการเร่งซื้อสินค้ากลุ่มอุปโภคบริโภค อาทิ น้ำมันปาล์ม ข้าวสาร ทำให้ความเชื่อมั่นด้านคำสั่งซื้อและการผลิตปรับเพิ่มขึ้นมาก

ในอีก 3 เดือนข้างหน้า ดัชนีฯ ปรับลดลงในทุกองค์ประกอบมาอยู่ที่ระดับ 44.2 นำโดยด้านต้นทุน การผลิตและคำสั่งซื้อ จากผลกระทบของสงครามในตะวันออกกลาง โดยความเชื่อมั่นภาคการผลิตปรับลดลงมากในทุกหมวดธุรกิจท่ามกลางความกังวลต่อสถานการณ์สงครามตะวันออกกลางที่อาจยืดเยื้อ นำโดยกลุ่มผลิตเม็ดพลาสติกและบรรจุภัณฑ์พลาสติก ส่วนหนึ่งจากความกังวลการขาดแคลนวัตถุดิบ เช่น เม็ดพลาสติก ทำให้ด้านต้นทุน การผลิต และผลประกอบการปรับลดลงรวมทั้งกลุ่มผลิตเหล็กที่ความเชื่อมั่นปรับลดลง จากความกังวลแนวโน้มการใช้เหล็กในหลายอุตสาหกรรมที่อาจลดลง อาทิ ชิ้นส่วนยานยนต์ อีเล็กทรอนิกส์และเครื่องใช้ไฟฟ้า เช่นเดียวกับความเชื่อมั่นภาคที่มีใช้การผลิตปรับลดลงในเกือบทุกหมวดธุรกิจ โดยเฉพาะกลุ่มโรงแรมและร้านอาหารที่ความเชื่อมั่นปรับลดลงต่ำสุดนับตั้งแต่ช่วงกลางปี 2563 ตามปริมาณการให้บริการผลประกอบการและคำสั่งซื้อที่ปรับลดลงมาก จากราคาตั๋วเครื่องบินที่ปรับสูงขึ้นตามราคาพลังงาน และความกังวลต่อความไม่แน่นอนจากสงครามที่ส่งผลต่อการตัดสินใจของนักท่องเที่ยว รวมทั้งกลุ่มค้าปลีกที่ความเชื่อมั่นปรับลดลง นำโดยผลประกอบการ และปริมาณการค้าตามความกังวลต่อการขาดแคลนสินค้าอุปโภคบริโภค และน้ำมันเชื้อเพลิง

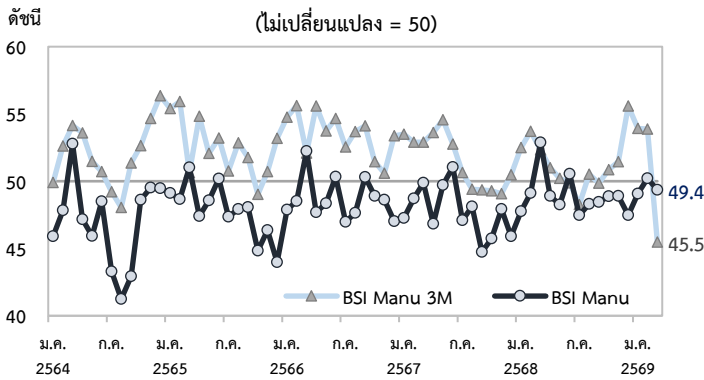
หมายเหตุ

- ก. สปท. จัดทำดัชนีความเชื่อมั่นทางธุรกิจจาก 6 องค์ประกอบ ได้แก่ การผลิต คำสั่งซื้อ การลงทุน ต้นทุนการผลิต ผลประกอบการ และการจ้างงาน โดยให้น้ำหนักเท่ากันทุกองค์ประกอบ สำหรับวิธีการคำนวณดัชนี Diffusion Index ของแต่ละองค์ประกอบเป็นดังนี้
ดัชนี = (100 x ร้อยละของผู้ตอบ “ดีขึ้น”) + (50 x ร้อยละของผู้ตอบ “คงเดิม”) + (0 x ร้อยละของผู้ตอบ “แย่ลง”)
- ข. การอ่านค่า
ดัชนี = 50 หมายถึง ผู้ประกอบการมีความเชื่อมั่นทางธุรกิจตรงตัวจากเดือนก่อน (จำนวนผู้ตอบว่าดีขึ้นมีเท่ากับจำนวนผู้ตอบว่าแย่ลง)
ดัชนี > 50 หมายถึง ผู้ประกอบการมีความเชื่อมั่นทางธุรกิจดีขึ้นกว่าเดือนก่อน (จำนวนผู้ตอบว่าดีขึ้นมีมากกว่าจำนวนผู้ตอบว่าแย่ลง)
ดัชนี < 50 หมายถึง ผู้ประกอบการมีความเชื่อมั่นทางธุรกิจแย่ลงกว่าเดือนก่อน (จำนวนผู้ตอบว่าดีขึ้นมีน้อยกว่าจำนวนผู้ตอบว่าแย่ลง)
- ค. ดัชนีฯ ประมวลจากผลการสำรวจที่ได้จากกลุ่มตัวอย่างธุรกิจขนาดเล็ก กลางและใหญ่ 649 ราย คิดเป็นร้อยละ 59.1 ของแบบสอบถามที่ส่งออก
- ง. การสำรวจเริ่มส่งแบบสอบถามในช่วงสัปดาห์แรกของเดือนที่สำรวจ และรวบรวมประมวลผลในวันทำการแรกของเดือนถัดไป

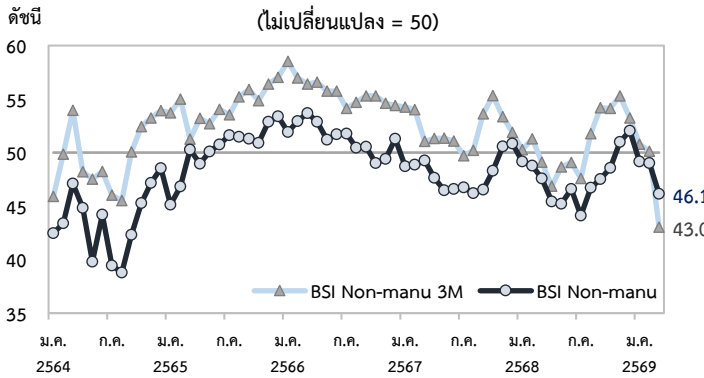
ดัชนีความเชื่อมั่นด้านอื่นๆ

- ความเชื่อมั่นด้านต้นทุนปรับลดลงมากทั้งในปัจจุบันและในอีก 3 เดือนข้างหน้าจากทั้งภาคการผลิตและภาคที่ไม่มีใช้การผลิต ตามราคาพลังงานที่ปรับเพิ่มขึ้นมากจากสงครามในตะวันออกกลาง ซึ่งกระทบต่อต้นทุนการผลิตและค่าขนส่ง ทั้งนี้ หากสถานการณ์สงครามยืดเยื้อไปอีก 2 เดือน ธุรกิจเริ่มมีความกังวลต่อการขาดแคลนวัตถุดิบที่ต้องนำเข้าจากตะวันออกกลาง เช่น ปิโตรเลียมและเม็ดพลาสติก สอดคล้องกับความเชื่อมั่นด้านปริมาณวัตถุดิบคงคลังที่ปรับลดลงมาอยู่ในระดับต่ำสุดนับตั้งแต่ปี 2564
- สัดส่วนของผู้ประกอบการที่กังวลต่อต้นทุนการผลิตเพิ่มขึ้นจนมาเป็นข้อจำกัดอันดับแรกในรอบ 8 เดือน รวมทั้งความไม่แน่นอนเกี่ยวกับภาวะเศรษฐกิจที่ปรับมาเป็นข้อจำกัดอันดับที่ 2 ซึ่งส่งผลต่ออัตราเงินเฟ้อคาดการณ์ในอีก 12 เดือนข้างหน้าที่ปรับเพิ่มขึ้นไปอยู่ที่ร้อยละ 2.5 จาก 2.1 ในเดือนก่อน

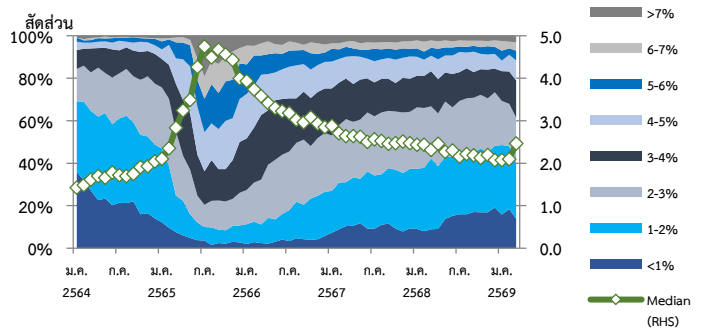
ดัชนีความเชื่อมั่นทางธุรกิจภาคการผลิต (Manufacturing)



ดัชนีความเชื่อมั่นทางธุรกิจภาคที่ไม่มีใช้การผลิต (Non-Manufacturing)

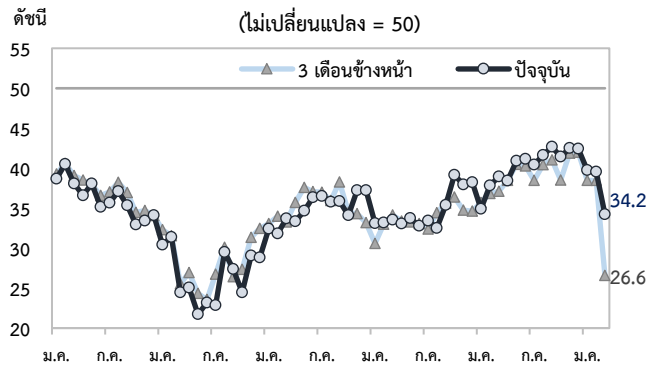


การคาดการณ์อัตราเงินเฟ้อในอีก 12 เดือนข้างหน้า

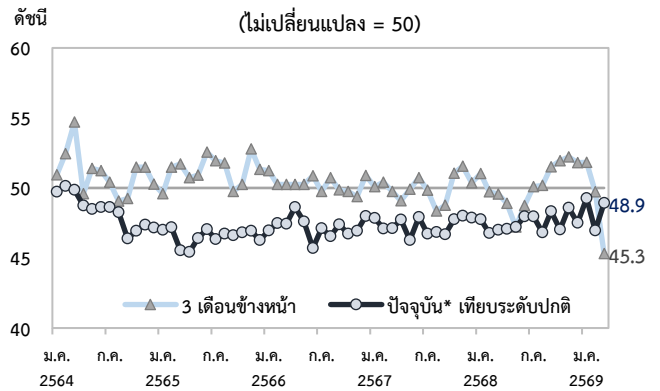


ร้อยละ	<1	1-2	2-3	3-4	4-5	5-6	6-7	>7	มีฐาน
มี.ค. 69	13.8	26.1	21.6	17.4	9.5	4.5	4.0	3.0	2.5
ก.พ. 69	18.5	29.7	19.8	15.3	7.8	3.0	3.2	2.8	2.1

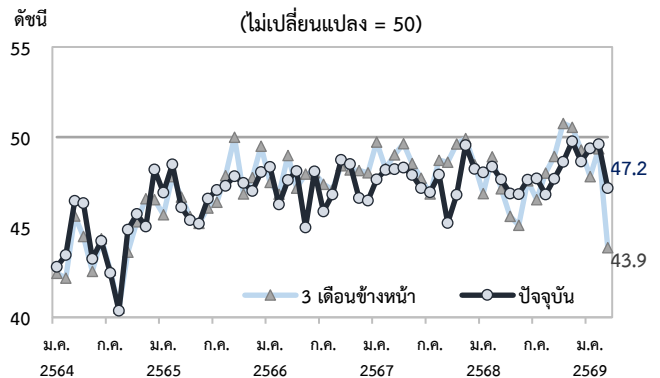
ดัชนีความเชื่อมั่นด้านต้นทุน



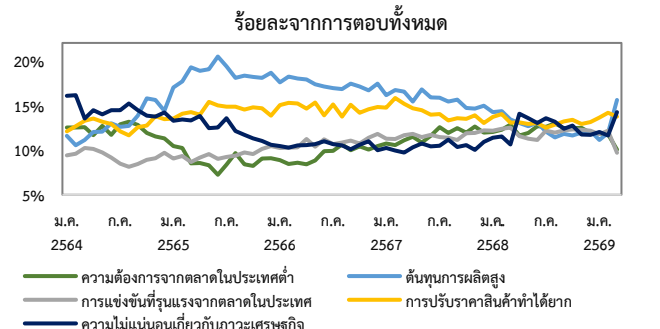
ดัชนีความเชื่อมั่นด้านปริมาณวัตถุดิบคงคลัง



ดัชนีความเชื่อมั่นด้านสภาพคล่อง



ข้อจำกัดสำคัญในการดำเนินธุรกิจ 5 อันดับแรก



สำนักวิเคราะห์สถานการณ์ธุรกิจและครัวเรือน
ฝ่ายเศรษฐกิจมหภาค สายนโยบายการเงิน
0-2283-6905, 0-2356-7861