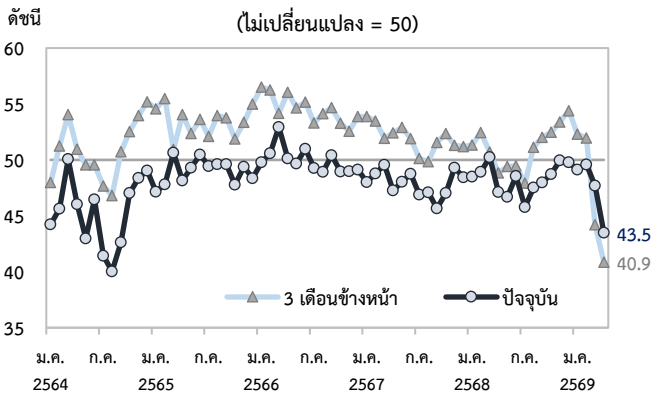


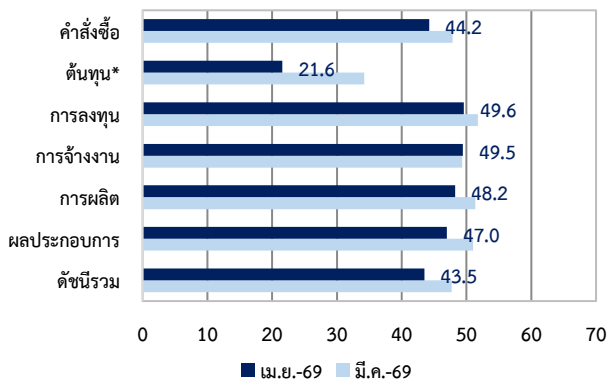


ดัชนีความเชื่อมั่นทางธุรกิจ



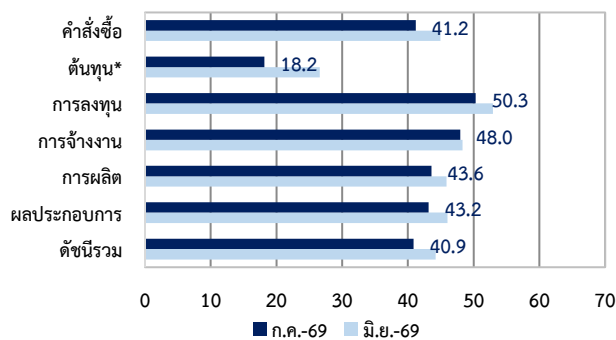
องค์ประกอบของดัชนีความเชื่อมั่นทางธุรกิจในปัจจุบัน

(ไม่เปลี่ยนแปลง = 50)



องค์ประกอบของดัชนีความเชื่อมั่นทางธุรกิจ 3 เดือนข้างหน้า

(ไม่เปลี่ยนแปลง = 50)



\* หากดัชนีมีค่ามากกว่า 50 หมายถึงต้นทุนที่ปรับลดลง

สรุปประเด็นสำคัญ

- ดัชนีความเชื่อมั่นทางธุรกิจเดือนเมษายน 2569 ปรับลดลงในทุกหมวดธุรกิจ จากผลกระทบสงครามในตะวันออกกลาง เช่นเดียวกับความเชื่อมั่นในอีก 3 เดือนข้างหน้าที่ปรับลดลงต่ำกว่าระดับ 50 และต่ำกว่าความเชื่อมั่นในปัจจุบันเป็นเดือนที่ 2 สะท้อนความกังวลของภาคธุรกิจต่อสถานการณ์ที่อาจยืดเยื้อ

ในเดือนเมษายน 2569 ดัชนีฯ ปรับลดลงมาอยู่ที่ระดับ 43.5 โดยลดลงในทุกหมวดธุรกิจและทุกองค์ประกอบ นำโดยด้านต้นทุนและผลประกอบการ จากผลกระทบของสงครามในตะวันออกกลาง ซึ่งส่งผลต่อความเชื่อมั่นของธุรกิจ 3 กลุ่มหลัก ได้แก่ 1. ธุรกิจที่มีสัดส่วนต้นทุนพลังงานสูง 2. ธุรกิจที่พึ่งพาวัตถุดิบต้นน้ำจากตะวันออกกลาง 3. ธุรกิจที่พึ่งพาการท่องเที่ยว โดยความเชื่อมั่นภาคการผลิตปรับลดลง นำโดยกลุ่มผลิตปิโตรเคมีและพลาสติกจากวัตถุดิบต้นน้ำดิ่งตัว อาทิ แนนฟาและยูเรีย ซึ่งส่งผลต่อการผลิตสินค้าปลายน้ำ อาทิ บรรจุก๊าซและปุ๋ยเคมี รวมทั้งกลุ่มผลิตสินค้าอิเล็กทรอนิกส์ที่ความเชื่อมั่นปรับลดลง ตามความกังวลต่อปัญหาวัตถุดิบขาดแคลน อาทิ ฮีลีเทียม ซึ่งเป็นวัตถุดิบสำหรับผลิตชิป อย่างไรก็ตาม คาดว่าธุรกิจยังไม่ได้รับผลกระทบมากนัก เนื่องจากผู้ผลิตต้นน้ำยังมีสต็อกวัตถุดิบรองรับได้ประมาณ 5-6 เดือน เช่นเดียวกับความเชื่อมั่นภาคที่มีใช้การผลิตที่ปรับลดลง นำโดยกลุ่มโรงแรมและร้านอาหาร ที่ความเชื่อมั่นอยู่ระดับต่ำสุดตั้งแต่การแพร่ระบาดของโควิด-19 ตามจำนวนนักท่องเที่ยวต่างชาติกลุ่มตลาดระยะไกลที่ปรับลดลง จากเที่ยวบินที่ลดลง ราคาตั๋วเครื่องบินที่สูงขึ้นและความกังวลด้านความปลอดภัย รวมทั้งกลุ่มการค้าที่ความเชื่อมั่นปรับลดลง ในหมวดสินค้าอุปโภคบริโภค อาทิ สบู่ แชมพู อาหารแห้ง และน้ำมันพืช ส่วนหนึ่งจากผลของการเร่งซื้อที่หมดไป ประกอบกับกำลังซื้อในประเทศที่ยังอ่อนแอ และต้นทุนค่าขนส่งที่ปรับเพิ่มขึ้น

ในอีก 3 เดือนข้างหน้า ดัชนีฯ ปรับลดลงมาอยู่ที่ระดับ 40.9 และอยู่ต่ำกว่าความเชื่อมั่นในปัจจุบันเป็นเดือนที่ 2 สะท้อนถึงความกังวลต่อความยืดเยื้อของสงครามในตะวันออกกลาง ทั้งนี้ ดัชนีฯ ปรับลดลงในทุกองค์ประกอบ นำโดยด้านต้นทุนคำสั่งซื้อ และผลประกอบการที่ปรับลดลงมาก ทำให้ความเชื่อมั่นภาคที่มีใช้การผลิตปรับลดลงในทุกหมวดธุรกิจ นำโดยกลุ่มขนส่งและคลังสินค้าที่เผชิญแรงกดดันจากต้นทุนพลังงานที่ปรับสูงขึ้นมาก เช่นเดียวกับกลุ่มโรงแรมและร้านอาหารที่ความเชื่อมั่นปรับลดลง ตามการปรับลดเที่ยวบินของสายการบินในหลายเส้นทางจากต้นทุนพลังงานที่อยู่ในระดับสูง ประกอบกับความกังวลของนักท่องเที่ยวต่อสถานการณ์สงคราม และการเข้าสู่ช่วงนอกฤดูกาลท่องเที่ยว ทำให้ความเชื่อมั่นด้านต้นทุนและคำสั่งซื้อปรับลดลง เช่นเดียวกับความเชื่อมั่นภาคการผลิตที่ปรับลดลง โดยเฉพาะธุรกิจผลิตอาหาร อาทิ ปลากระป๋อง ผลไม้กระป๋อง ซึ่งระดับความเชื่อมั่นปรับลดลงสู่ระดับต่ำสุดเป็นประวัติการณ์ ส่วนหนึ่งมาจากต้นทุนบรรจุภัณฑ์ที่ปรับสูงขึ้นมาก อีกทั้งคำสั่งซื้อจากตลาดตะวันออกกลางถูกชะลอออกไป จากค่าระวางขนส่งในเส้นทางตะวันออกกลางที่อยู่ในระดับสูง จึงกระทบต่อผลประกอบการและต้นทุนของธุรกิจอย่างมีนัยสำคัญ

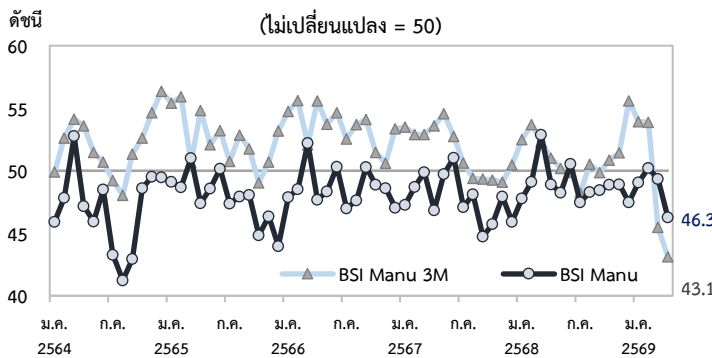
หมายเหตุ

- สปท. จัดทำดัชนีความเชื่อมั่นทางธุรกิจจาก 6 องค์ประกอบ ได้แก่ การผลิต คำสั่งซื้อ การลงทุน ต้นทุนการผลิต ผลประกอบการ และการจ้างงาน โดยให้น้ำหนักเท่ากันทุกองค์ประกอบ สำหรับวิธีการคำนวณดัชนี Diffusion Index ของแต่ละองค์ประกอบเป็นดังนี้  
ดัชนี = (100 × ร้อยละของผู้ตอบ “ดีขึ้น”) + (50 × ร้อยละของผู้ตอบ “คงเดิม”) + (0 × ร้อยละของผู้ตอบ “แย่ลง”)
- การอ่านค่า  
ดัชนี = 50 หมายถึง ผู้ประกอบการมีความเชื่อมั่นทางธุรกิจทรงตัวจากเดือนก่อน (จำนวนผู้ตอบว่าดีขึ้นมีเท่ากับจำนวนผู้ตอบว่าแย่ลง)  
ดัชนี > 50 หมายถึง ผู้ประกอบการมีความเชื่อมั่นทางธุรกิจดีขึ้นกว่าเดือนก่อน (จำนวนผู้ตอบว่าดีขึ้นมีมากกว่าจำนวนผู้ตอบว่าแย่ลง)  
ดัชนี < 50 หมายถึง ผู้ประกอบการมีความเชื่อมั่นทางธุรกิจแย่ลงกว่าเดือนก่อน (จำนวนผู้ตอบว่าดีขึ้นมีน้อยกว่าจำนวนผู้ตอบว่าแย่ลง)
- ดัชนีฯ ประมวลจากผลการสำรวจที่ได้จากกลุ่มตัวอย่างธุรกิจขนาดเล็ก กลางและใหญ่ 672 ราย คิดเป็นร้อยละ 61.1 ของแบบสอบถามที่ส่งออก
- การสำรวจเริ่มส่งแบบสอบถามในช่วงสัปดาห์แรกของเดือนที่สำรวจ และรวบรวมประมวลผลในวันทำการแรกของเดือนถัดไป

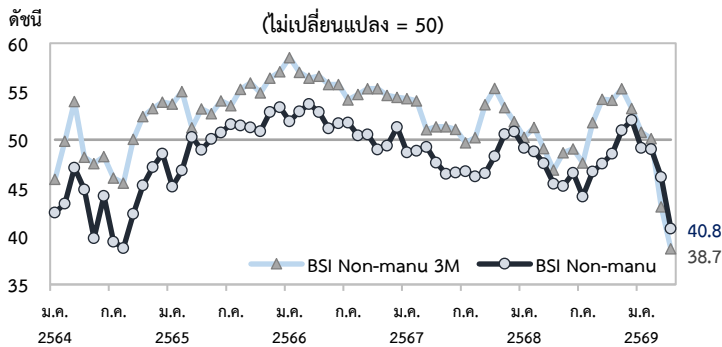
**ดัชนีความเชื่อมั่นด้านอื่นๆ**

- ความเชื่อมั่นด้านต้นทุนปรับลดลงมากจากเดือนก่อนในเกือบทุกหมวดธุรกิจ ท่ามกลางต้นทุนพลังงาน วัตถุดิบ ค่าขนส่ง และค่าระวางที่ยังอยู่ในระดับสูง สอดคล้องกับข้อจำกัดด้านต้นทุนการผลิตที่เป็นอุปสรรคอันดับแรก ในการดำเนินธุรกิจต่อเนื่องเป็นเดือนที่ 2 โดยสัดส่วนผู้ตอบอยู่ระดับสูงสุด ตั้งแต่สถานการณ์ความขัดแย้งระหว่างรัสเซีย-ยูเครนในปี 2565
- ทั้งนี้ หากสงครามยังยืดเยื้อเกินกว่า H1/2569 สต็อกวัตถุดิบของธุรกิจส่วนใหญ่อาจเริ่มหมดลง ทำให้ธุรกิจเผชิญแรงกดดันด้านต้นทุนสูงขึ้นและกระทบต่อสภาพคล่อง เช่น กลุ่มผลิตปิโตรเคมี และอาหาร ซึ่งอาจต้องทยอยส่งผ่านต้นทุนไปสู่ราคาสินค้า สอดคล้องกับความเชื่อมั่นด้านราคา ในอีก 3 เดือนข้างหน้าที่ปรับเพิ่มขึ้นสู่ระดับสูงสุดเป็นประวัติการณ์ และส่งผลให้อัตราเงินเพื่อคาดการณ์ในอีก 12 เดือนข้างหน้าปรับเพิ่มขึ้นมาอยู่ที่ระดับ 2.9% จาก 2.5% ในเดือนก่อน

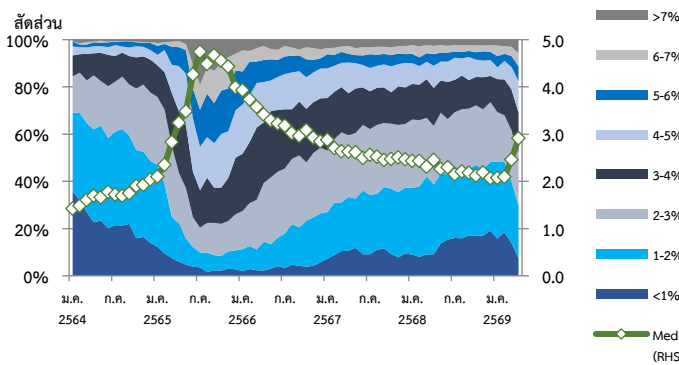
**ดัชนีความเชื่อมั่นทางธุรกิจภาคการผลิต (Manufacturing)**



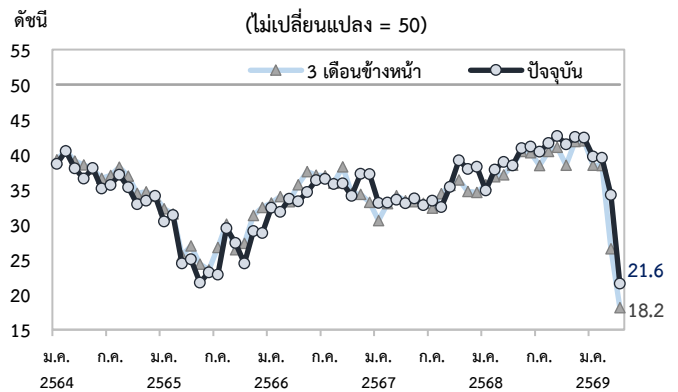
**ดัชนีความเชื่อมั่นทางธุรกิจภาคที่ไม่มีใช้การผลิต (Non-Manufacturing)**



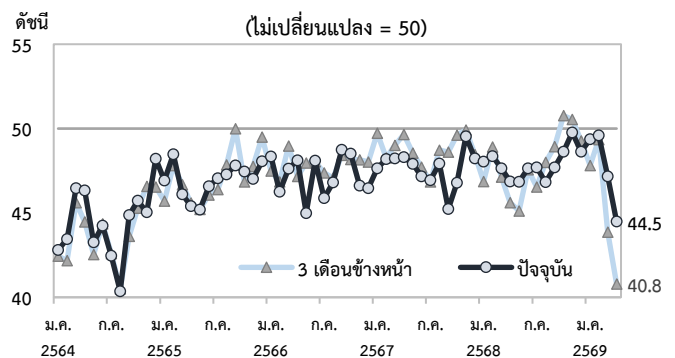
**การคาดการณ์อัตราเงินเฟ้อในอีก 12 เดือนข้างหน้า**



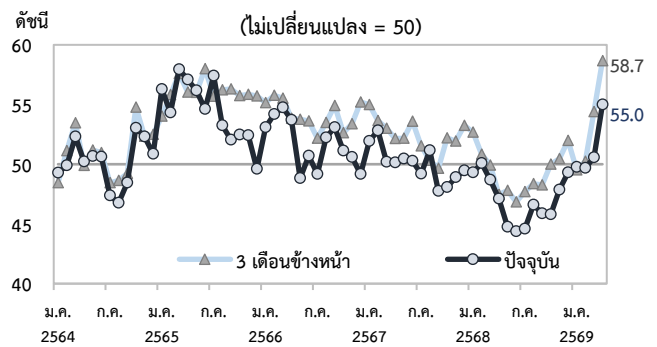
**ดัชนีความเชื่อมั่นด้านต้นทุน**



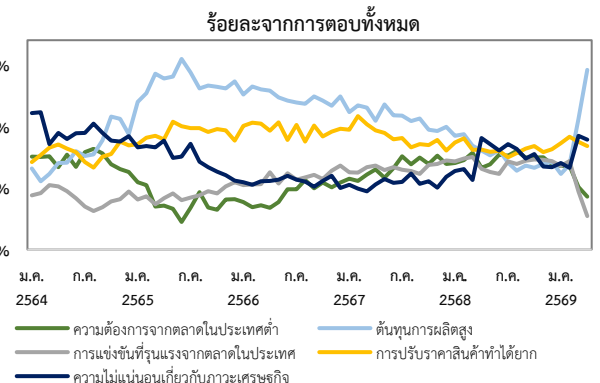
**ดัชนีความเชื่อมั่นด้านสภาพคล่อง**



**ดัชนีความเชื่อมั่นด้านราคาขาย**



**ข้อจำกัดสำคัญในการดำเนินธุรกิจ 5 อันดับแรก**



ร้อยละ	<1	1-2	2-3	3-4	4-5	5-6	6-7	>7	มัธยฐาน
เม.ย. 69	7.4	22.3	22.1	17.2	13.4	6.3	5.4	5.8	2.9
มี.ค. 69	13.8	26.1	21.6	17.4	9.5	4.5	4.0	3.0	2.5

สำนวนวิเคราะห์สถานการณ์ธุรกิจและครัวเรือน  
ฝ่ายเศรษฐกิจมหภาค สายนโยบายการเงิน  
0-2283-6905, 0-2356-7861

5 พฤษภาคม 2569