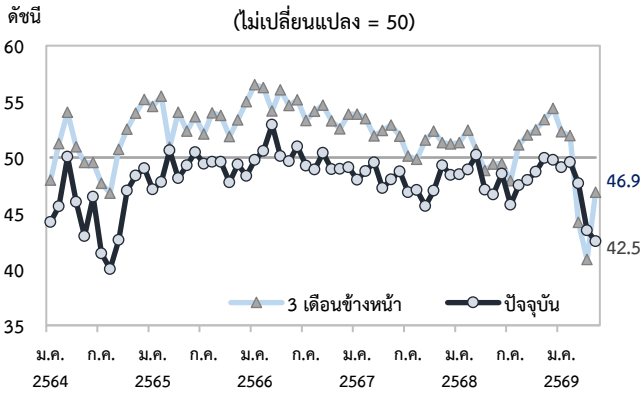
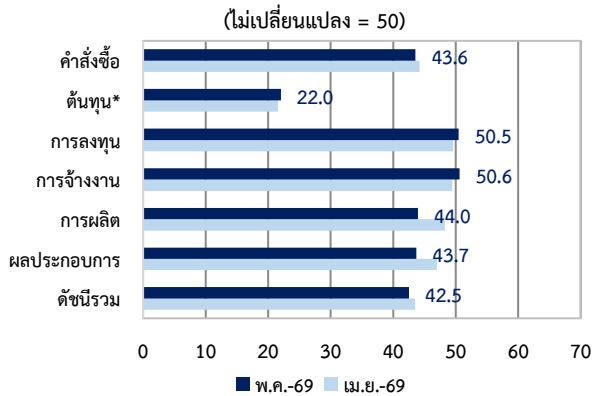




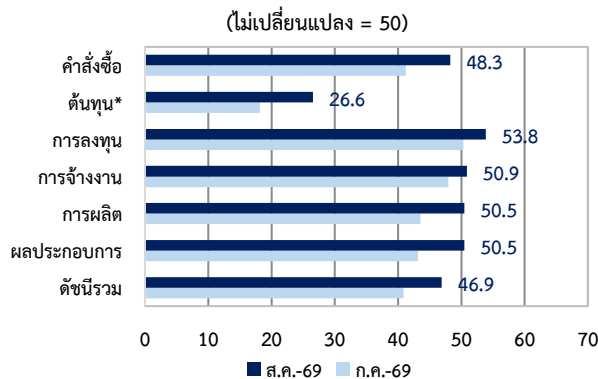
ดัชนีความเชื่อมั่นทางธุรกิจ



องค์ประกอบของดัชนีความเชื่อมั่นทางธุรกิจในปัจจุบัน



องค์ประกอบของดัชนีความเชื่อมั่นทางธุรกิจ 3 เดือนข้างหน้า



\* หากดัชนีมีค่ามากกว่า 50 หมายถึงต้นทุนปรับลดลง

สรุปประเด็นสำคัญ

- ดัชนีความเชื่อมั่นทางธุรกิจเดือนพฤษภาคม 2569 ปรับลดลงจากผลกระทบของสถานการณ์ความขัดแย้งในตะวันออกกลางที่ยังไม่คลี่คลาย ทำให้ความเชื่อมั่นภาคการผลิตปรับลดลง ขณะที่ความเชื่อมั่นของภาคที่มีใช้การผลิตทรงตัวในระดับต่ำจากเดือนก่อน
- ในอีก 3 เดือนข้างหน้า ดัชนีฯ ปรับเพิ่มขึ้นมาจากทั้งภาคการผลิตและภาคที่มีใช้ภาคการผลิต ส่วนหนึ่งจากธุรกิจปรับตัวได้บ้างกับต้นทุนที่สูงขึ้น และผลดีของมาตรการไทยช่วยไทยพลัส 60/40 ที่สนับสนุนกำลังซื้อในประเทศ

ในเดือนพฤษภาคม 2569 ดัชนีฯ ปรับลดลงมาอยู่ที่ระดับ 42.5 จาก 43.5 ในเดือนก่อน โดยเฉพาะด้านผลประกอบการ และการผลิตเป็นสำคัญ ท่ามกลางสถานการณ์ความขัดแย้งในตะวันออกกลางที่ยังไม่คลี่คลาย ทำให้ความเชื่อมั่นของธุรกิจอยู่ในระดับต่ำกว่า 50 ในเกือบทุกหมวดธุรกิจ ทั้งนี้ ความเชื่อมั่นภาคการผลิต ปรับลดลงในหลายหมวดธุรกิจ นำโดยกลุ่มผลิตยานยนต์ ที่ความเชื่อมั่นด้านผลประกอบการและการผลิตปรับลดลงมาก ตามยอดขายรถยนต์ที่เผชิญการแข่งขันสูง เช่นเดียวกับกลุ่มผลิตอาหารและเครื่องดื่มที่ความเชื่อมั่นปรับลดลงตามแรงกดดันจากต้นทุนบรรจุภัณฑ์ที่ปรับเพิ่มขึ้นกว่า 30-50% จากช่วงก่อนสงคราม ประกอบกับคำสั่งซื้อจากตลาดตะวันออกกลางที่ถูกชะลอออกไปตามการระวางที่ยังอยู่ในระดับสูง ทำให้ความเชื่อมั่นในสินค้าประเภทพลาสติกป้องกัน กระจก ป้องกัน ปรับลดลง ทั้งนี้ ความเชื่อมั่นภาคที่มีใช้การผลิต ทรงตัวจากเดือนก่อน โดยกลุ่มโรงแรมและร้านอาหารมีความเชื่อมั่นปรับเพิ่มขึ้นเล็กน้อย แต่ยังคงอยู่ในระดับต่ำกว่า 50 เป็นเดือนที่ 3 สอดคล้องกับจำนวนนักท่องเที่ยวระยะไกลที่ลดลงตามราคาตั๋วเครื่องบินที่ยังสูง ขณะที่ความเชื่อมั่นกลุ่มการค้าปรับลดลง โดยเฉพาะด้านปริมาณการค้าและผลประกอบการ ตามกำลังซื้อในประเทศที่อ่อนแอ และปัญหาความตึงตัวของวัตถุดิบต้นน้ำในกลุ่มสินค้าหมีกิมพีและเคมีภัณฑ์

ในอีก 3 เดือนข้างหน้า ดัชนีฯ ปรับเพิ่มขึ้นมากมาอยู่ที่ระดับ 46.9 จาก 40.9 ในเดือนก่อน โดยปรับดีขึ้นในทุกองค์ประกอบและเกือบทุกหมวดธุรกิจ นำโดยด้านต้นทุน ผลประกอบการและการผลิต โดยความเชื่อมั่นภาคการผลิตปรับเพิ่มขึ้นในทุกหมวดธุรกิจ ตามความกังวลด้านการขาดแคลนวัตถุดิบที่ลดลง แม้ยังมีแรงกดดันจากราคาวัตถุดิบที่อยู่ในระดับสูง โดยเฉพาะกลุ่มผลิตเคมีภัณฑ์และพลาสติกที่มีความเชื่อมั่นปรับดีขึ้นอย่างชัดเจน จากการผ่อนคลายความตึงตัวของห่วงโซ่อุปทาน ส่งผลให้มุมมองต่อการผลิตและต้นทุนดีขึ้น ขณะเดียวกัน กลุ่มผลิตอาหารที่ความเชื่อมั่นปรับเพิ่มขึ้น ส่วนหนึ่งจากปัจจัยสนับสนุนด้านฤดูกาล ทั้งการส่งออกและฤดูเก็บเกี่ยว อาทิ ทุ่นการป้องกัน กุ้ง และลำไย รวมทั้งความกังวลต่อการขาดแคลนบรรจุภัณฑ์ที่ลดลง สำหรับความเชื่อมั่นภาคที่มีใช้การผลิตปรับเพิ่มขึ้นในทุกหมวดธุรกิจ โดยกลุ่มขนส่งมีทิศทางดีขึ้นจากความสามารถในการปรับตัวต่อราคาน้ำมันที่ยังอยู่ในระดับสูง ขณะที่กลุ่มการค้าได้รับแรงหนุนจากมาตรการ “ไทยช่วยไทย พลัส 60/40” ซึ่งคาดว่าจะมีส่วนช่วยสนับสนุนกำลังซื้อในประเทศ

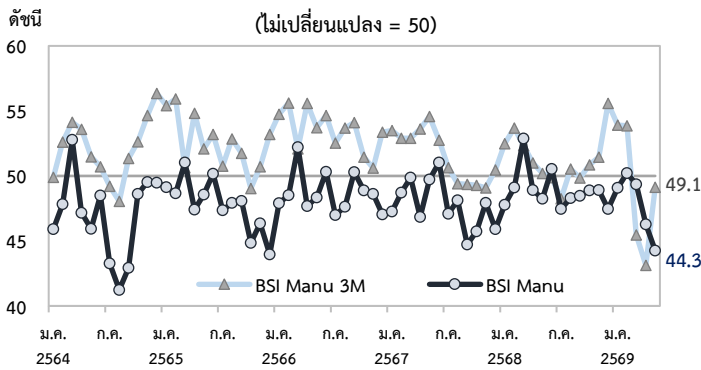
หมายเหตุ

- จัดทำดัชนีความเชื่อมั่นทางธุรกิจจาก 6 องค์ประกอบ ได้แก่ การผลิต คำสั่งซื้อ การลงทุน ต้นทุนการผลิต ผลประกอบการ และการจ้างงาน โดยให้น้ำหนักเท่ากันทุกองค์ประกอบ สำหรับวิธีการคำนวณดัชนี Diffusion Index ของแต่ละองค์ประกอบเป็นดังนี้  
 ดัชนี = (100 x ร้อยละของผู้ตอบ “ดีขึ้น”) + (50 x ร้อยละของผู้ตอบ “คงเดิม”) + (0 x ร้อยละของผู้ตอบ “แย่ลง”)
- การอ่านค่า  
 ดัชนี = 50 หมายถึง ผู้ประกอบการมีความเชื่อมั่นทางธุรกิจทรงตัวจากเดือนก่อน (จำนวนผู้ตอบว่าดีขึ้นมีเท่ากับจำนวนผู้ตอบว่าแย่ลง)  
 ดัชนี > 50 หมายถึง ผู้ประกอบการมีความเชื่อมั่นทางธุรกิจดีขึ้นกว่าเดือนก่อน (จำนวนผู้ตอบว่าดีขึ้นมีมากกว่าจำนวนผู้ตอบว่าแย่ลง)  
 ดัชนี < 50 หมายถึง ผู้ประกอบการมีความเชื่อมั่นทางธุรกิจแย่ลงกว่าเดือนก่อน (จำนวนผู้ตอบว่าดีขึ้นมีน้อยกว่าจำนวนผู้ตอบว่าแย่ลง)
- ดัชนีฯ ประมวลจากผลการสำรวจที่ได้จากกลุ่มตัวอย่างธุรกิจขนาดเล็ก กลางและใหญ่ 666 ราย คิดเป็นร้อยละ 60.6 ของแบบสอบถามที่ส่งออก
- การสำรวจเริ่มส่งแบบสอบถามในช่วงสัปดาห์แรกของเดือนที่สำรวจ และรวบรวมประมวลผลในวันทำการแรกของเดือนถัดไป

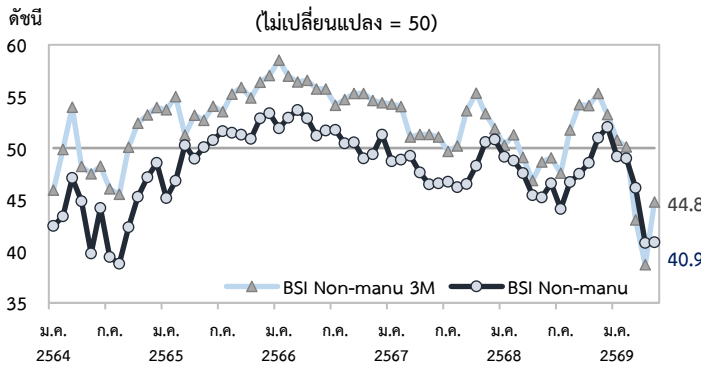
**ดัชนีความเชื่อมั่นด้านอื่นๆ**

- ความเชื่อมั่นด้านคำสั่งซื้อในปัจจุบันปรับลดลงและอยู่ในระดับต่ำกว่า 50 ต่อเนื่องเป็นเดือนที่ 3 ตามความความขัดแย้งในตะวันออกกลางที่ยังไม่คลี่คลาย ส่งผลให้ปริมาณคำสั่งซื้ออยู่ในระดับต่ำสุดตั้งแต่ ต.ค. 2564 โดยเฉพาะในธุรกิจภาคที่มีใช้การผลิต เช่น กลุ่มโรงแรมและร้านอาหาร ตามจำนวนนักท่องเที่ยวต่างชาติระยะไกลที่ปรับลดลงและกลุ่มขนส่งและโลจิสติกส์ที่ต้นทุนน้ำมันเป็นสัดส่วนต้นทุนหลักของธุรกิจ
- ต้นทุนการผลิตสูงเป็นอุปสรรคอันดับแรกที่ธุรกิจกังวลต่อเนื่องเป็นเดือนที่ 3 แม้สัดส่วนผู้ตอบปรับลดลงเล็กน้อยจากเดือนก่อนตามทิศทางราคาน้ำมันที่ผ่อนคลายลงบ้าง ขณะที่การปรับราคาสินค้าได้ยากเป็นอุปสรรคอันดับ 2 ที่ธุรกิจกังวลและมีสัดส่วนผู้ตอบปรับเพิ่มขึ้นต่อเนื่องตั้งแต่ต้นปี 2569 ท่ามกลางกำลังซื้อในประเทศที่ยังเปราะบาง ทำให้ธุรกิจต้องแบกรับต้นทุนไว้ก่อน ทั้งนี้ อัตราเงินเฟ้อคาดการณ์ในอีก 12 เดือนข้างหน้าปรับลดลงจากเดือนก่อนอยู่ที่ร้อยละ 2.7

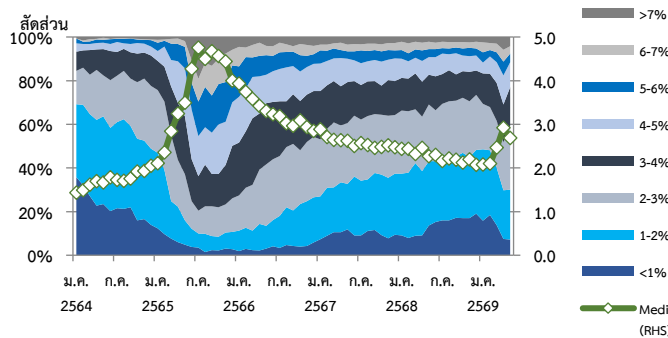
**ดัชนีความเชื่อมั่นทางธุรกิจภาคการผลิต (Manufacturing)**



**ดัชนีความเชื่อมั่นทางธุรกิจภาคที่มีใช้การผลิต (Non-Manufacturing)**

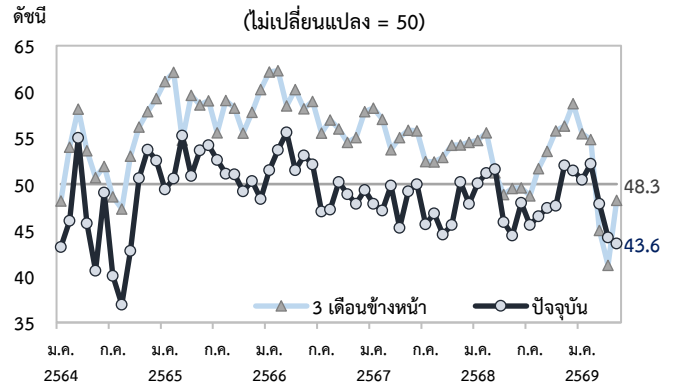


**การคาดการณ์อัตราเงินเฟ้อในอีก 12 เดือนข้างหน้า**

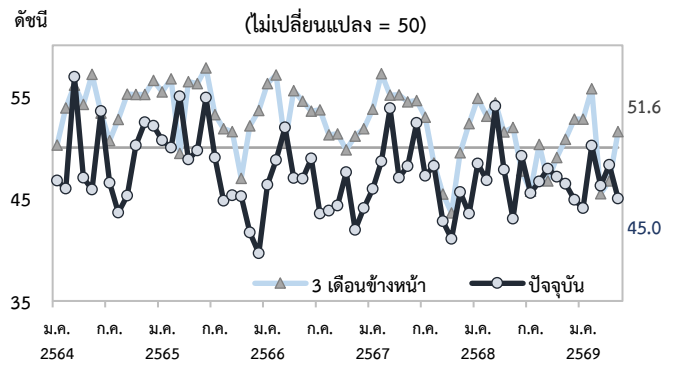


ร้อยละ	<1	1-2	2-3	3-4	4-5	5-6	6-7	>7	มัธยฐาน
พ.ค. 69	7.1	23.0	29.2	17.7	11.5	3.8	3.5	4.2	2.7
เม.ย. 69	7.4	22.3	22.1	17.2	13.4	6.3	5.4	5.8	2.9

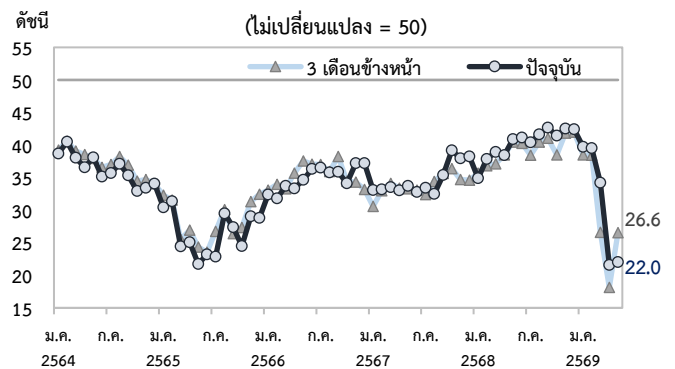
**ดัชนีความเชื่อมั่นด้านคำสั่งซื้อ**



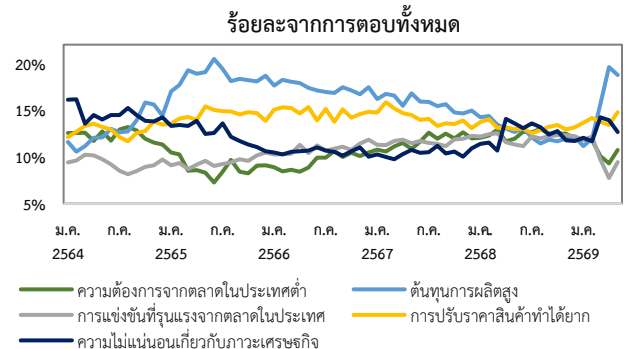
**ดัชนีความเชื่อมั่นด้านการส่งออก**



**ดัชนีความเชื่อมั่นด้านต้นทุน**



**ข้อจำกัดสำคัญในการดำเนินธุรกิจ 5 อันดับแรก**



ส่วนวิเคราะห์สถานการณ์ธุรกิจและครัวเรือน  
 ฝ่ายเศรษฐกิจมหภาค สายนโยบายการเงิน  
 0-2283-6905, 0-2356-7861