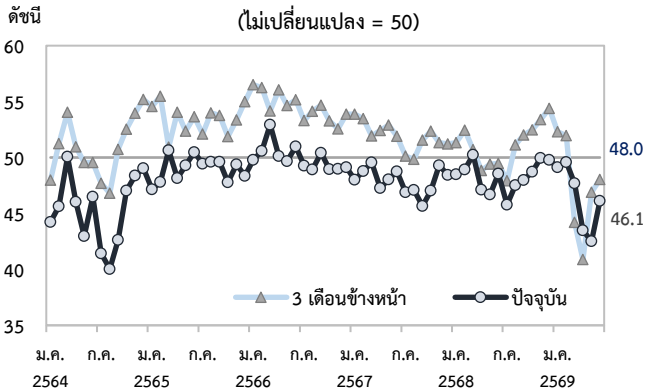
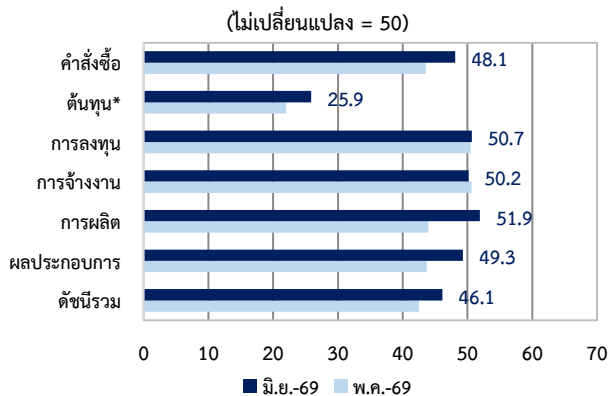




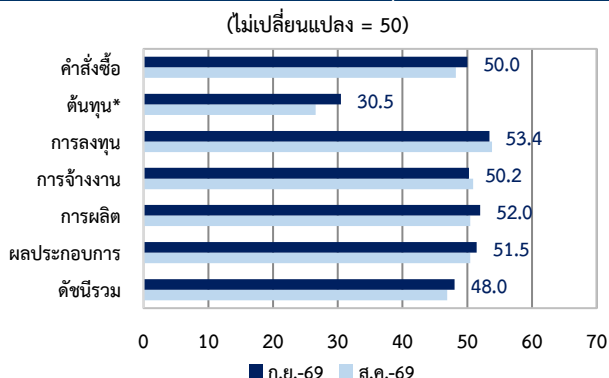
ดัชนีความเชื่อมั่นทางธุรกิจ



องค์ประกอบของดัชนีความเชื่อมั่นทางธุรกิจในปัจจุบัน



องค์ประกอบของดัชนีความเชื่อมั่นทางธุรกิจ 3 เดือนข้างหน้า



\* หากดัชนีมีค่ามากกว่า 50 หมายถึงต้นทุนปรับลดลง

สรุปประเด็นสำคัญ

- ความเชื่อมั่นทางธุรกิจเดือนมิถุนายน 2569 และในอีก 3 เดือนข้างหน้าปรับเพิ่มขึ้นในเกือบทุกหมวดธุรกิจ ตามปัจจัยสนับสนุน ได้แก่ 1) สถานการณ์ความขัดแย้งในตะวันออกกลางเริ่มคลี่คลาย 2) ราคาพลังงานมีแนวโน้มปรับลดลง และ 3) ผลดีของโครงการไทยช่วยไทยพลัสที่สนับสนุนกำลังซื้อในประเทศชั่วคราว

ในเดือนมิถุนายน 2569 ดัชนีฯ ปรับเพิ่มขึ้นมากมาอยู่ที่ระดับ 46.1 จาก 42.5 ในเดือนก่อน นำโดยด้านการผลิต ผลประกอบการและคำสั่งซื้อ สอดคล้องกับสถานการณ์ความขัดแย้งในตะวันออกกลางที่เริ่มคลี่คลาย โดยความเชื่อมั่นภาคการผลิตปรับเพิ่มขึ้นในทุกหมวดธุรกิจ นำโดยกลุ่มผลิตยานยนต์ที่ปรับเพิ่มขึ้นในทุกองค์ประกอบ โดยเฉพาะกลุ่มผู้ผลิตจักรยานยนต์และชิ้นส่วน เช่น ป्लอกสูบล้อจักรยานยนต์ ขณะเดียวกัน กลุ่มผลิตเคมีภัณฑ์มีความเชื่อมั่นปรับเพิ่มขึ้น ตามแรงกดดันด้านต้นทุนราคาพลังงานที่ปรับลดลง รวมทั้งธุรกิจเกี่ยวข้องอื่นๆ ที่มีการปรับตัวไปนำเข้าวัตถุดิบสำคัญ เช่น ถุงพลาสติก เม็ดพลาสติก บรรจุภัณฑ์อาหาร จากแหล่งอื่น ซึ่งส่งผลต่อการผลิตและผลประกอบการ สำหรับความเชื่อมั่นภาคที่มีใช้การผลิตปรับเพิ่มขึ้น นำโดยกลุ่มการค้า โดยการค้าปลีกสินค้าอุปโภคบริโภค เช่น เครื่องดื่ม น้ำมันพืช โดยเฉพาะร้านค้าขายของชำขนาดกลางและขนาดเล็ก ตามผลดีจากโครงการไทยช่วยไทยพลัสที่ช่วยสนับสนุนกำลังซื้อในประเทศในระยะสั้น ทำให้ความเชื่อมั่นด้านผลประกอบการ ปริมาณการค้าและคำสั่งซื้อปรับเพิ่มขึ้น รวมทั้งการค้ายานยนต์ปรับเพิ่มขึ้นสอดคล้องกับการผลิตกลุ่มยานยนต์ เช่นเดียวกับกลุ่มคำสั่งที่ความเชื่อมั่นปรับเพิ่มขึ้นในสินค้าหลายประเภท เช่น เฟอร์นิเจอร์ อาหารสัตว์ เหล็ก นำโดยด้านปริมาณการค้า ต้นทุนและผลประกอบการที่ปรับเพิ่มขึ้น

ในอีก 3 เดือนข้างหน้า ดัชนีฯ ปรับเพิ่มขึ้นมาอยู่ที่ระดับ 48.0 นำโดยด้านต้นทุน การผลิตและผลประกอบการ ตามความเชื่อมั่นภาคที่มีใช้การผลิตที่ปรับเพิ่มขึ้นมากในหลายหมวดธุรกิจ อย่างไรก็ตาม ความเชื่อมั่นยังอยู่ต่ำกว่าระดับ 50 ทั้งนี้ กลุ่มการค้าได้รับอานิสงส์จากโครงการไทยเที่ยวไทยพลัสที่สนับสนุนยอดขายสินค้าอุปโภคบริโภค ทำให้ความเชื่อมั่นด้านปริมาณการค้าและผลประกอบการปรับเพิ่มขึ้น เช่นเดียวกับกลุ่มโรงแรมและร้านอาหารที่ความเชื่อมั่นด้านคำสั่งซื้อและปริมาณการให้บริการปรับเพิ่มขึ้นมาก ส่วนหนึ่งคาดว่า เป็นผลจากสถานการณ์ความขัดแย้งในตะวันออกกลางที่เริ่มคลี่คลาย และราคาพลังงานที่มีแนวโน้มลดลง ขณะที่ความเชื่อมั่นภาคการผลิตทรงตัว หลังจากที่ความเชื่อมั่นปรับเพิ่มขึ้นมากในเดือนก่อน ตามการปรับตัวของธุรกิจในการจัดหาวัตถุดิบและการบริหารจัดการต้นทุนที่ดีขึ้น โดยความเชื่อมั่นกลุ่มผลิตอาหารและเครื่องดื่มปรับลดลง ส่วนหนึ่งจากปัจจัยเชิงฤดูกาลในสินค้า เช่น น้ำมันปาล์มที่เริ่มเข้าสู่ช่วงนอกฤดูการผลิต และเครื่องดื่มตามช่วง low season ของยอดขาย ส่วนกลุ่มผลิตเครื่องใช้ไฟฟ้าความเชื่อมั่นปรับเพิ่มขึ้นมาก โดยเฉพาะในกลุ่มเครื่องใช้ไฟฟ้าขนาดเล็ก ตามการเร่งทำโปรโมชั่นเพื่อสนับสนุนยอดขาย

หมายเหตุ

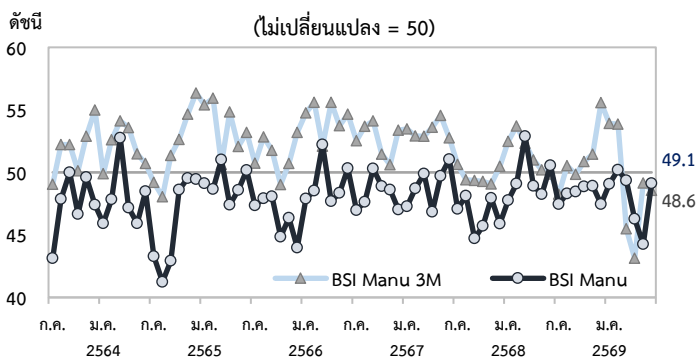
- จัดทำดัชนีความเชื่อมั่นทางธุรกิจจาก 6 องค์ประกอบ ได้แก่ การผลิต คำสั่งซื้อ การลงทุน ต้นทุนการผลิต ผลประกอบการ และการจ้างงาน โดยให้น้ำหนักเท่ากันทุกองค์ประกอบ สำหรับวิธีการคำนวณดัชนี Diffusion Index ของแต่ละองค์ประกอบเป็นดังนี้  

$$\text{ดัชนี} = (100 \times \text{ร้อยละของผู้ตอบ "ดีขึ้น"}) + (50 \times \text{ร้อยละของผู้ตอบ "คงเดิม"}) + (0 \times \text{ร้อยละของผู้ตอบ "แย่ลง"})$$
- การอ่านค่า  
 ดัชนี = 50 หมายถึง ผู้ประกอบการมีความเชื่อมั่นทางธุรกิจตรงตัวจากเดือนก่อน (จำนวนผู้ตอบว่าดีขึ้นมีเท่ากับจำนวนผู้ตอบว่าแย่ลง)  
 ดัชนี > 50 หมายถึง ผู้ประกอบการมีความเชื่อมั่นทางธุรกิจดีขึ้นกว่าเดือนก่อน (จำนวนผู้ตอบว่าดีขึ้นมีมากกว่าจำนวนผู้ตอบว่าแย่ลง)  
 ดัชนี < 50 หมายถึง ผู้ประกอบการมีความเชื่อมั่นทางธุรกิจแย่ลงกว่าเดือนก่อน (จำนวนผู้ตอบว่าดีขึ้นมีน้อยกว่าจำนวนผู้ตอบว่าแย่ลง)
- ดัชนีฯ ประมวลจากผลการสำรวจที่ได้จากกลุ่มตัวอย่างธุรกิจขนาดเล็ก กลางและใหญ่ 644 ราย คิดเป็นร้อยละ 58.6 ของแบบสอบถามที่ส่งออก
- การสำรวจเริ่มส่งแบบสอบถามในช่วงสัปดาห์แรกของเดือนที่สำรวจ และรวบรวมประมวลผลในวันทำการแรกของเดือนถัดไป

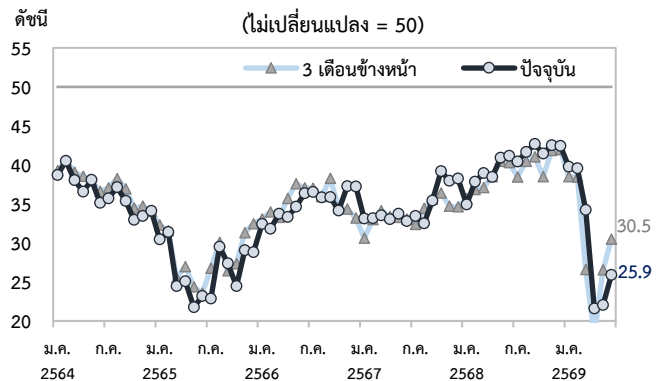
**ดัชนีความเชื่อมั่นด้านอื่นๆ**

- ความเชื่อมั่นด้านต้นทุนปรับเพิ่มขึ้นมากจากเดือนก่อน ตามราคาพลังงานที่ลดลง ประกอบกับสถานการณ์ความขัดแย้งในตะวันออกกลางที่เริ่มคลี่คลาย สอดคล้องกับข้อจำกัดด้านต้นทุนการผลิตที่แม้ยังเป็นอุปสรรคอันดับแรกในการดำเนินธุรกิจ แต่สัดส่วนของผู้ตอบปรับลดลงมากจากเดือนก่อน ทั้งนี้ แรงกดดันด้านต้นทุนของธุรกิจโดยรวมที่ลดลง อีกทั้งการปรับตัวของธุรกิจโดยเฉพาะธุรกิจภาคการผลิตที่ปรับตัวผ่านการจัดหาวัตถุดิบแหล่งใหม่ และปรับกระบวนการผลิต เช่น ธุรกิจผลิตเคมีภัณฑ์ พลาสติก และอาหาร ทำให้แรงกดดันในการส่งผ่านต้นทุนที่สูงขึ้นไปยังราคาลดลง สอดคล้องกับความเชื่อมั่นด้านราคาขายที่ปรับลดลงมากเมื่อเทียบกับช่วงเริ่มต้นของความขัดแย้ง (มี.ค. - เม.ย. 69)
- อย่างไรก็ตาม อัตราเงินเฟ้อคาดการณ์ในอีก 12 เดือนข้างหน้ายังทรงตัวจากเดือนก่อนที่ร้อยละ 2.7

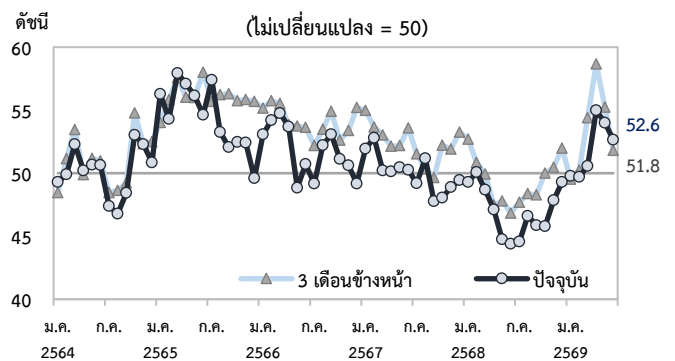
**ดัชนีความเชื่อมั่นทางธุรกิจภาคการผลิต (Manufacturing)**



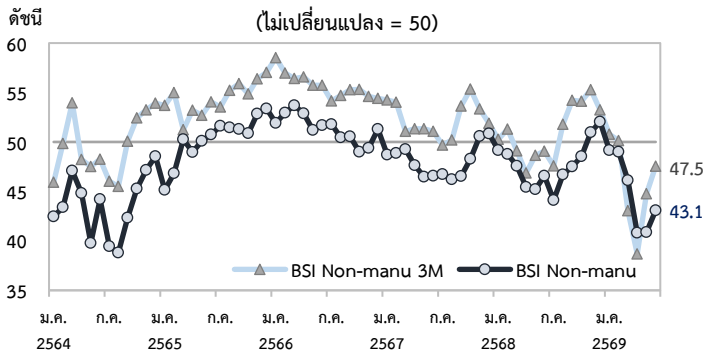
**ดัชนีความเชื่อมั่นด้านต้นทุน**



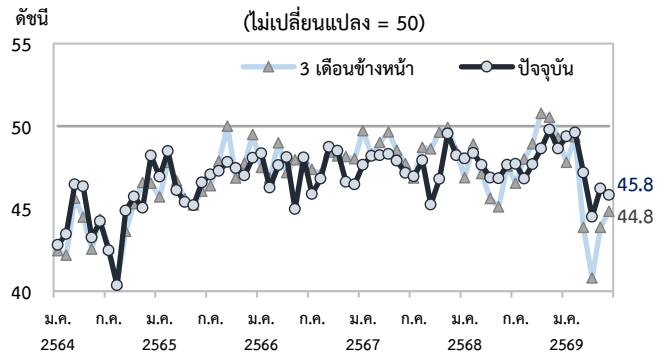
**ดัชนีความเชื่อมั่นด้านราคาขาย**



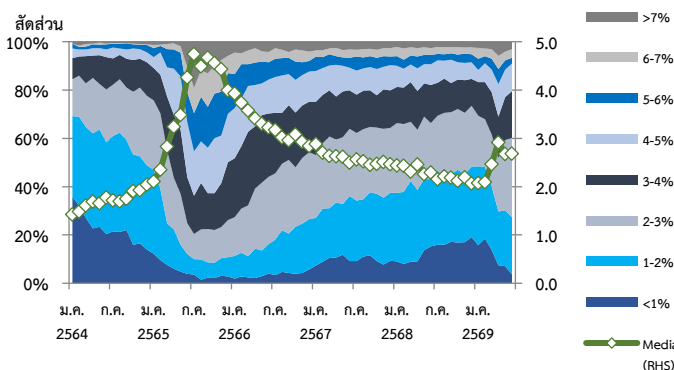
**ดัชนีความเชื่อมั่นทางธุรกิจภาคที่ไม่ใช่การผลิต (Non-Manufacturing)**



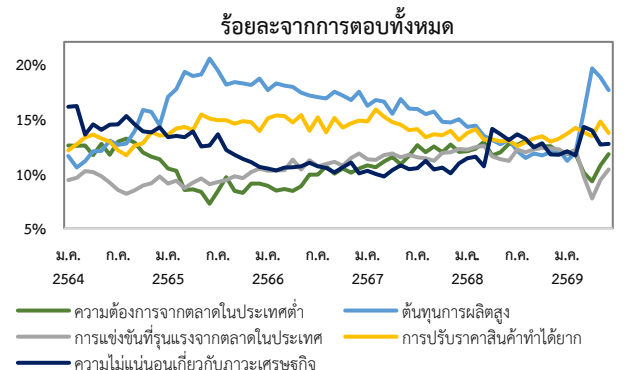
**ดัชนีความเชื่อมั่นด้านสภาพคล่อง**



**การคาดการณ์อัตราเงินเฟ้อในอีก 12 เดือนข้างหน้า**



**ข้อจำกัดสำคัญในการดำเนินธุรกิจ 5 อันดับแรก**



ร้อยละ	<1	1-2	2-3	3-4	4-5	5-6	6-7	>7	มัธยฐาน
มี.ย. 69	3.6	23.7	32.9	19.3	11.5	2.3	3.6	3.1	2.7
พ.ค. 69	7.1	23.0	29.2	17.7	11.5	3.8	3.5	4.2	2.7

ส่วนวิเคราะห์สถานการณ์เศรษฐกิจและครัวเรือน  
ฝ่ายเศรษฐกิจมหภาค สายนโยบายการเงิน  
0-2283-6905, 0-2356-7861

1 กรกฎาคม 2569