

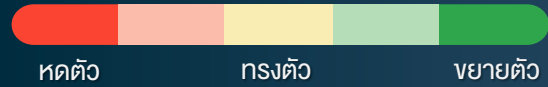
REGIONAL ACTIVITY TRACKER

Tracking Thailand's Regional Activity with Almost Real-Time Data From Trusted Sources



ธนาคารแห่งประเทศไทย

ส่วนเศรษฐกิจการเงินภาค 1-3 ฝ่ายเศรษฐกิจการเงินภูมิภาค
ฉบับที่ 5/2566 เดือนพฤษภาคม 2566



ภาคเหนือ



ภาคอีสาน

ภาคใต้

หมายเหตุ สิ่งของแผนที่แสดงภาพรวมของการเปลี่ยนแปลงของกิจกรรมทางเศรษฐกิจสำคัญ
ได้แก่ การท่องเที่ยว ความต้องการจ้างงานและการใช้จ่าย

เศรษฐกิจภูมิภาคเดือน เม.ย. 66

📍 **ภาคเหนือ** การท่องเที่ยวปรับตัวขึ้นเล็กน้อย จากเทศกาลสงกรานต์ ขณะที่ความต้องการแรงงานและการใช้จ่ายลดลง

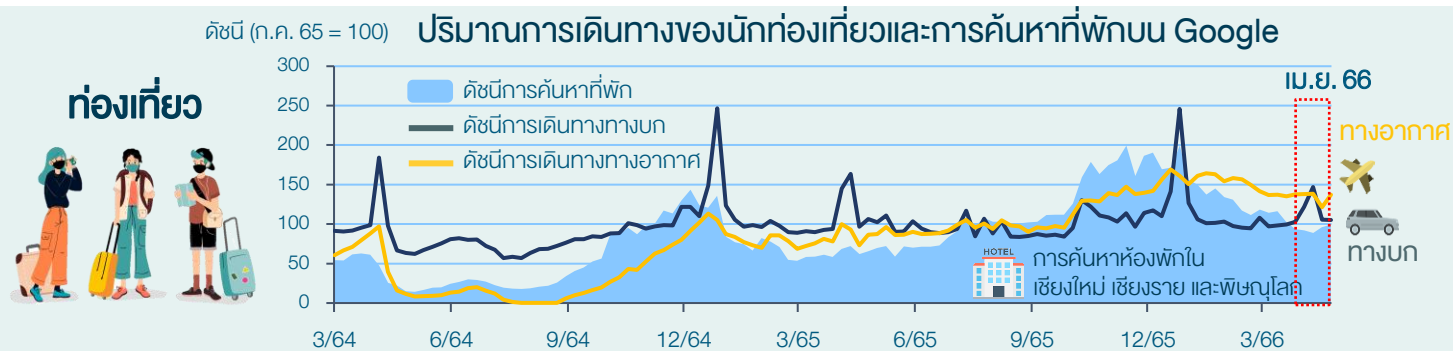
📍 **ภาคอีสาน** การท่องเที่ยวปรับตัวขึ้นจากปัจจัยชั่วคราวในช่วงเทศกาลสงกรานต์ เป็นแรงส่งให้ความต้องการใช้จ่ายเพิ่มขึ้น

📍 **ภาคใต้** การท่องเที่ยวทรงตัว แม้นักท่องเที่ยวไทยเพิ่มขึ้นแต่ต่างชาตินลดลง ด้านการใช้จ่ายปรับตัวขึ้นเล็กน้อย

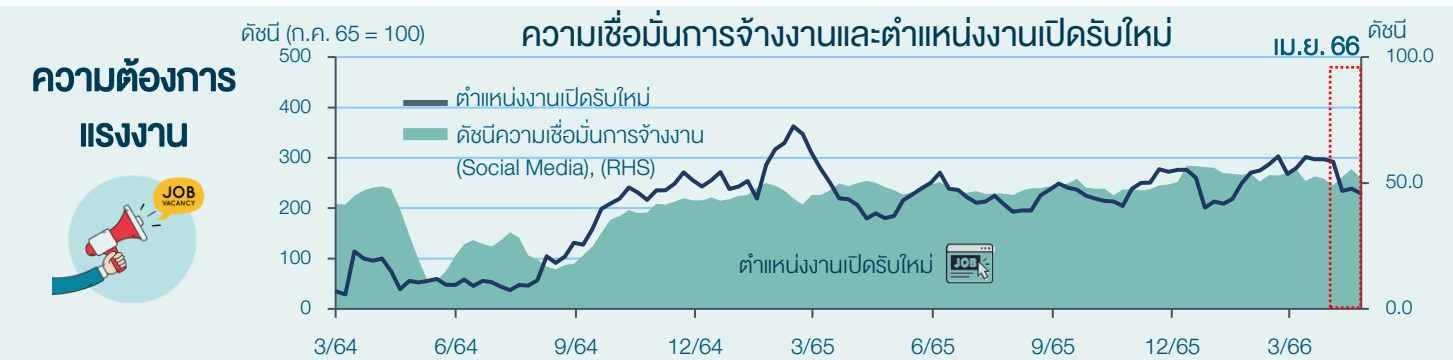


เมื่อดู Google Trends พบว่า กลุ่มสินค้าที่ได้รับความนิยมช่วงนี้เป็นสินค้าหมวดบ้านและสวน

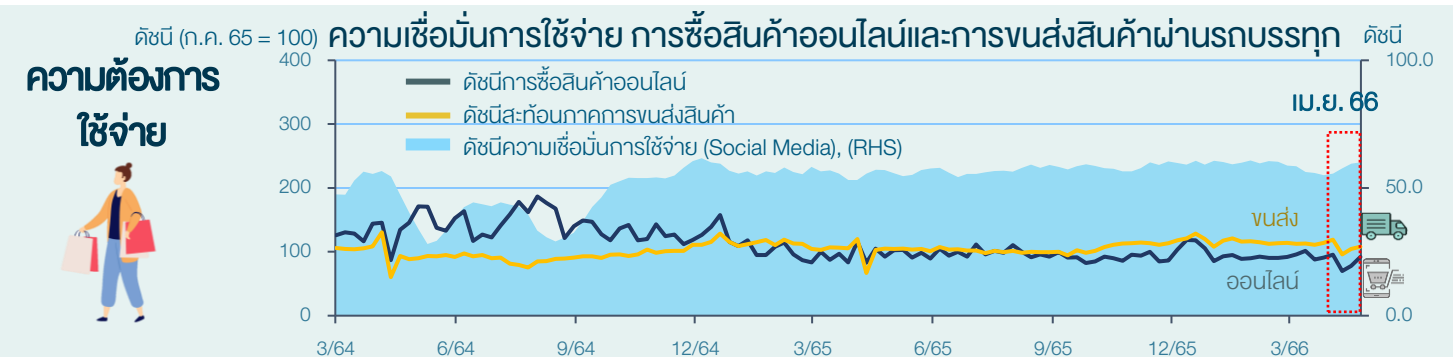
ภาคเหนือ : การท่องเที่ยวปรับตัวขึ้นเล็กน้อย จากเทศกาลสงกรานต์ ขณะที่ความต้องการแรงงานและการใช้จ่ายปรับลดลง (ข้อมูลเดือน เม.ย.66 เทียบกับ มี.ค.66)



ท่องเที่ยว ปรับตัวขึ้นเล็กน้อย จากวันหยุดยาวเทศกาลสงกรานต์ ทำให้มีนักท่องเที่ยวและคนเดินทางกลับภูมิลำเนาจำนวนมาก สะท้อนจากการเดินทางโดยรถยนต์ที่เพิ่มขึ้น แต่สถานการณ์หมอกควันในพื้นที่ ทำให้กิจกรรมการท่องเที่ยวไม่คึกคักมากนัก สำหรับแนวโน้มการท่องเที่ยวระยะต่อไปคาดว่าทรงตัว สะท้อนจากความสนใจค้นหาที่พักอยู่ในระดับใกล้เคียงเดิม



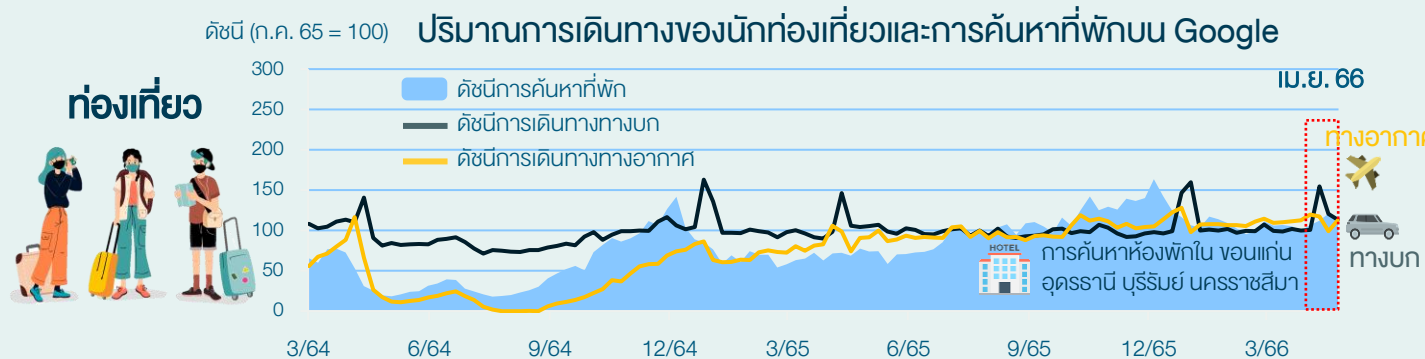
ความต้องการแรงงาน ลดลงจากเดือนก่อน สะท้อนจากตำแหน่งงานเปิดรับใหม่ที่ลดลงหลังจากเร่งเปิดรับไปแล้วในช่วงก่อนหน้านี้ เพื่อรองรับกิจกรรมท่องเที่ยวช่วงเทศกาล ขณะที่ความเชื่อมั่นการจ้างงานทรงตัวจากเดือนก่อน



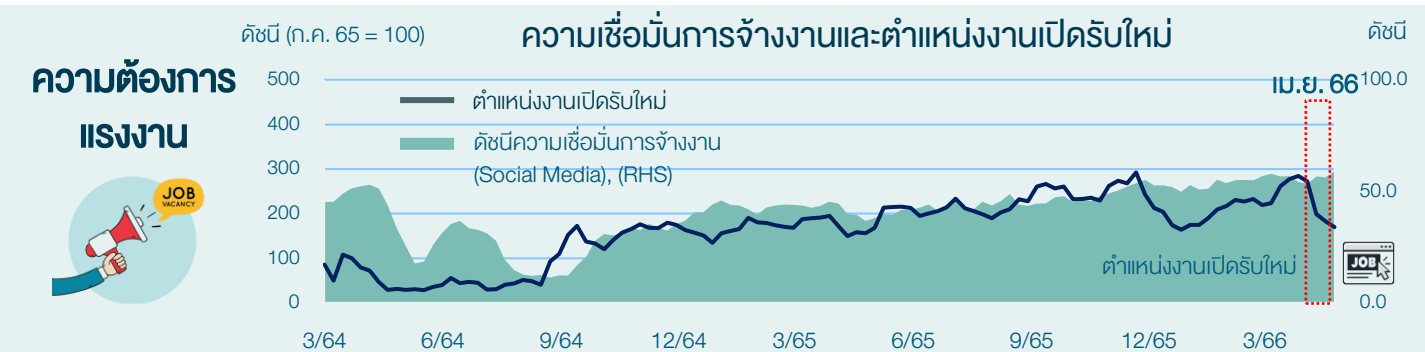
ความต้องการใช้จ่าย ชะลอลง สะท้อนจากการขนส่งสินค้า และความสนใจซื้อสินค้าออนไลน์ที่ปรับลดลง ขณะที่ความเชื่อมั่นการใช้จ่ายอยู่ในระดับใกล้เคียงเดือนก่อนตามการท่องเที่ยวที่ค่อนข้างทรงตัว

ที่มา: 1) มท. ท่าอากาศยานไทย (AOT) 2) กรมท่าอากาศยาน 3) กรมทางหลวง 4) Smart Job Center กรมการจัดหางาน 5) Google Trends 6) Hotel Insights 7) Wisights จำนวนโดย รปท.
 หมายเหตุ: ค่าดัชนีความเชื่อมั่น เข้าใกล้ 100 คือ คนส่วนใหญ่มีความเชื่อมั่นที่ "ดีขึ้น" , 50 คือ คนส่วนใหญ่มีความเชื่อมั่น "ไม่เปลี่ยนแปลง", ค่าเข้าใกล้ 0 คือ คนส่วนใหญ่มีความเชื่อมั่นที่ "แยลง"

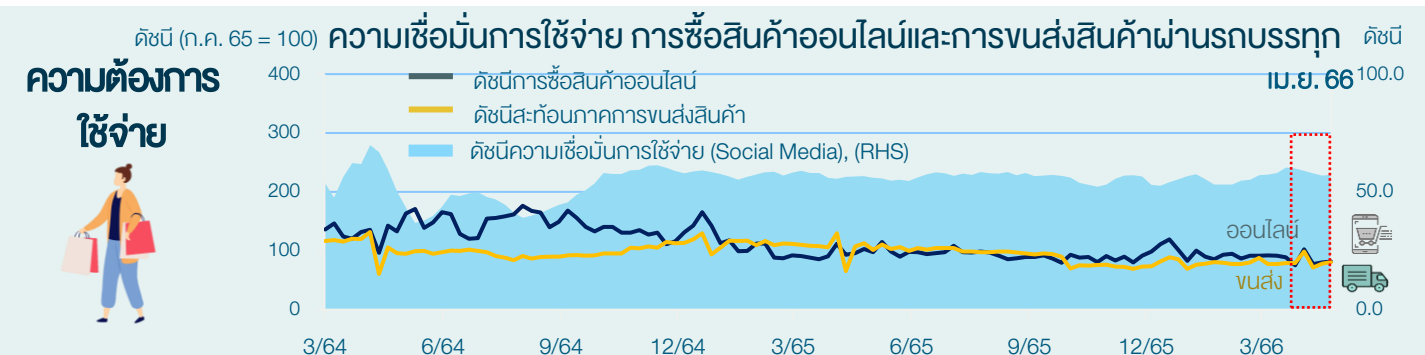
ภาคอีสาน : การท่องเที่ยวปรับตัวขึ้น จากปัจจัยชั่วคราวช่วงเทศกาลสงกรานต์ เป็นแรงส่งให้ความต้องการใช้จ่ายเพิ่มขึ้น (ข้อมูลเดือน เม.ย.66 เทียบกับ มี.ค.66)



ท่องเที่ยว ปรับตัวขึ้น สะท้อนจากการเดินทางทางบกที่เพิ่มขึ้นจากเดือนก่อน เนื่องจากเป็นช่วงเทศกาลวันหยุดสงกรานต์ทำให้มีคนเดินทางกลับภูมิลำเนาเป็นจำนวนมาก และมีการจัดงานสงกรานต์ในพื้นที่ อาทิ ถนนข้าวเหนียว จ.ขอนแก่น จ.นครราชสีมา และ จ.อุดรธานี สำหรับแนวโน้มระยะต่อไปคาดว่า การท่องเที่ยวจะยังอยู่ในเกณฑ์ดี ตามการค้นหาห้องพักที่เพิ่มขึ้น



ความต้องการแรงงาน ลดลงจากเดือนก่อน สะท้อนจากตำแหน่งงานเปิดรับใหม่ที่ลดลง จากที่ได้เร่งรับไปในช่วงก่อนหน้า ขณะที่ความเชื่อมั่นการจ้างงานยังอยู่ในเกณฑ์ดี

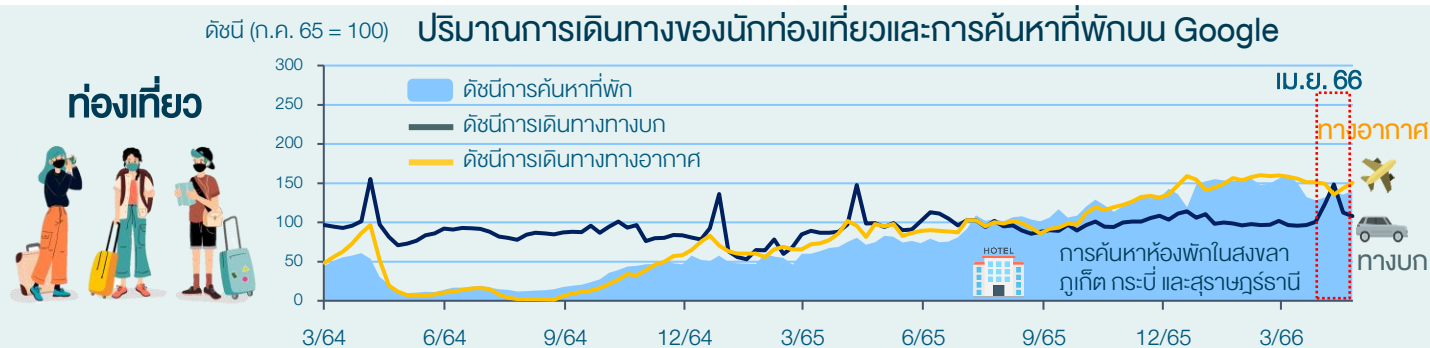


ความต้องการใช้จ่าย เพิ่มขึ้น โดยดัชนีความเชื่อมั่นการใช้จ่ายอยู่ในเกณฑ์ดี เช่นเดียวกับดัชนีการขนส่งสินค้าด้วยรถบรรทุกที่เพิ่มขึ้น ตามการท่องเที่ยวที่ปรับตัวขึ้น ขณะที่ความสนใจซื้อสินค้าออนไลน์ลดลงเล็กน้อยจากเดือนก่อน จากคนหันไปซื้อสินค้าหน้าร้านเพิ่มขึ้น

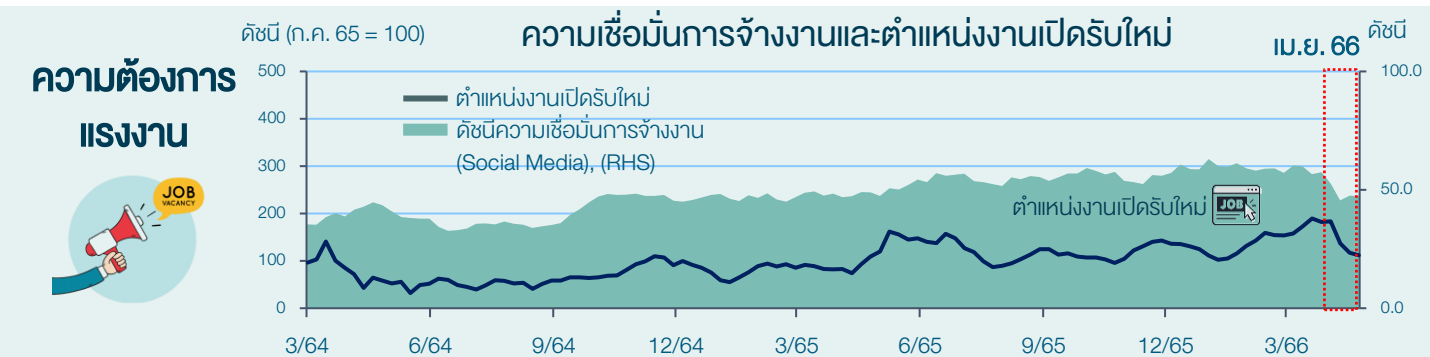
ที่มา: 1) บมจ. ท่าอากาศยานไทย (AOT) 2) กรมท่าอากาศยาน 3) กรมท่าหลวง 4) Smart Job Center กรมการจัดหางาน 5) Google Trends 6) Hotel Insights 7) Wisights จำนวนโดย รพท.
หมายเหตุ: ค่าดัชนีความเชื่อมั่น เข้าใกล้ 100 คือ คนส่วนใหญ่มีความเชื่อมั่นที่ "ดีขึ้น" , 50 คือ คนส่วนใหญ่มีความเชื่อมั่น "ไม่เปลี่ยนแปลง", ค่าเข้าใกล้ 0 คือ คนส่วนใหญ่มีความเชื่อมั่นที่ "แยลง"

ภาคใต้ : ท่องเที่ยวทรงตัว แม้นักท่องเที่ยวไทยเพิ่มขึ้นแต่ต่างชาติลดลง ขณะที่ความต้องการใช้จ่ายปรับตัวขึ้นเล็กน้อย

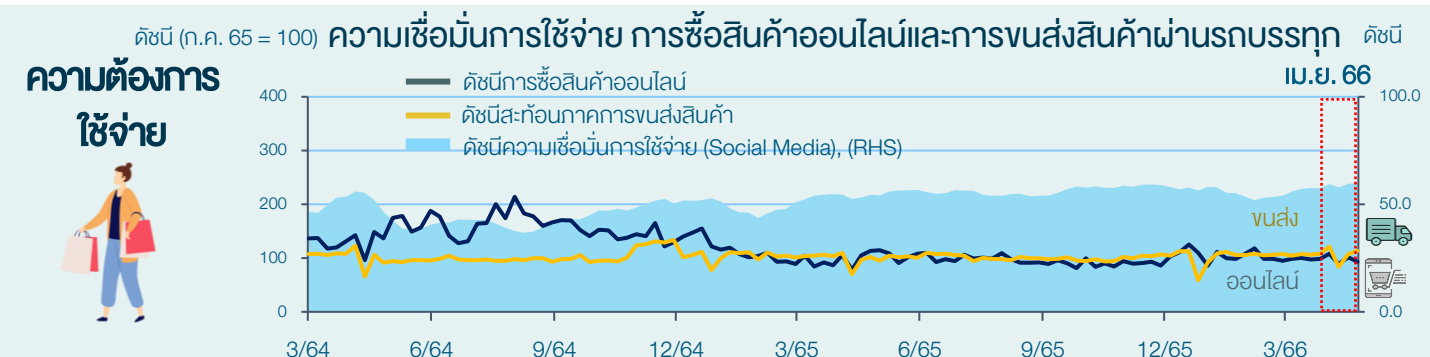
(ข้อมูลเดือน เม.ย.66 เทียบกับ มี.ค.66)



ท่องเที่ยว ทรงตัวจากเดือนก่อน โดยการเดินทางทางบกในกลุ่มนักท่องเที่ยวไทยเพิ่มขึ้นจากวันหยุดยาวเทศกาลสงกรานต์และอานีสงส์ จากโครงการเราเที่ยวด้วยกันเฟส 5 อย่างไรก็ตาม นักท่องเที่ยวต่างชาติลดลงเล็กน้อยเนื่องจากเริ่มเข้าสู่ช่วง Low season สำหรับแนวโน้มการท่องเที่ยวระยะต่อไปคาดว่าจะยังอยู่ในเกณฑ์ดี สะท้อนจากความสนใจค้นหาที่พักยังมีต่อเนื่อง



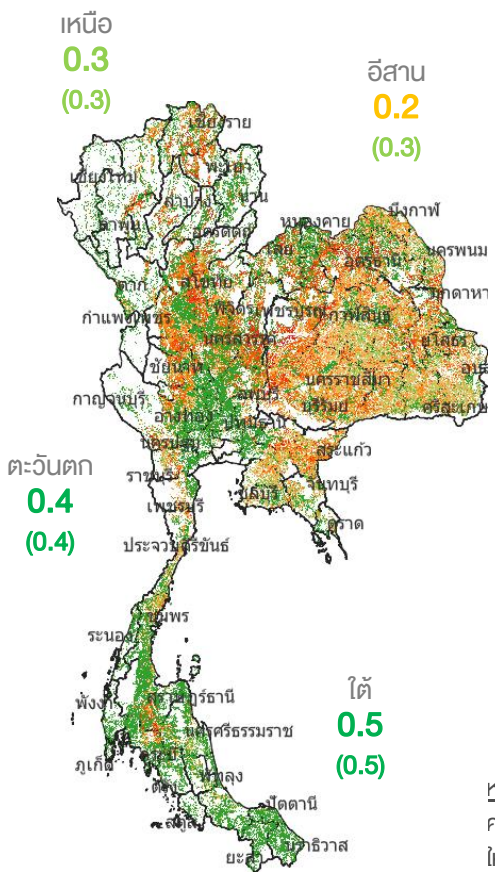
ความต้องการแรงงาน ลดลงจากเดือนก่อน สะท้อนจากตำแหน่งงานเปิดรับใหม่ที่ลดลงหลังจากการเร่งรับไปแล้วในช่วงก่อนหน้า สอดคล้องกับความเชื่อมั่นการจ้างงานที่ลดลง



ความต้องการใช้จ่าย ปรับตัวขึ้นเล็กน้อย สะท้อนจากความสนใจซื้อสินค้าผ่านช่องทางออนไลน์และการขนส่งสินค้าที่เพิ่มขึ้นเล็กน้อย สอดคล้องกับความเชื่อมั่นการใช้จ่ายที่อยู่ในเกณฑ์ดี

ที่มา: 1) บมจ. ท่าอากาศยานไทย (AOT) 2) กรมท่าอากาศยาน 3) กรมท่าหลวง 4) Smart Job Center กรมการจัดหางาน 5) Google Trends 6) Hotel Insights 7) Wisights จำนวนโดย รปท.
 หมายเหตุ: ค่าดัชนีความเชื่อมั่น เข้าใกล้ 100 คือ คนส่วนใหญ่มีความเชื่อมั่นที่ "ดีขึ้น", 50 คือ คนส่วนใหญ่มีความเชื่อมั่น "ไม่เปลี่ยนแปลง", ค่าเข้าใกล้ 0 คือ คนส่วนใหญ่มีความเชื่อมั่นที่ "แย่ลง"

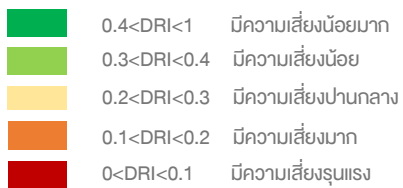
ดัชนีความเสี่ยงภัยแล้งพื้นที่เกษตร Drought Risk Index (DRI)



ภาวะภัยแล้งในทุกภูมิภาคยังอยู่ในระดับต่ำ และยังไม่ส่งผลกระทบต่อพืชที่อยู่ในช่วงเพาะปลูกและเก็บเกี่ยว จึงคาดว่าผลผลิตพืชสำคัญในช่วงครึ่งปีแรกของเกือบทุกภาคยังคงเพิ่มขึ้น

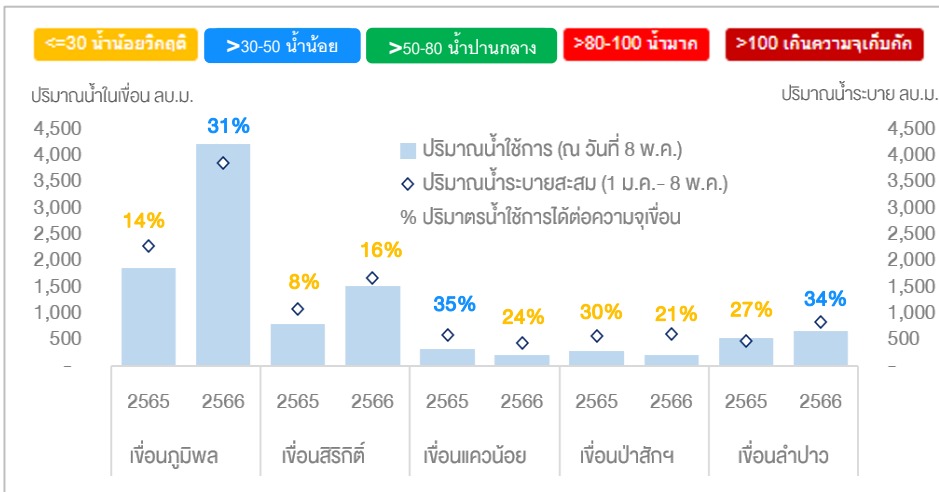
อย่างไรก็ตาม ตั้งแต่เดือนมิถุนายน 2566 เป็นต้นไป มีแนวโน้มจะเกิดภาวะเอลนีโญ จึงมีความเสี่ยงต่อการปลูกพืชในช่วงฤดูฝน ปี 2566

ระดับความเสี่ยงภัยแล้ง



หมายเหตุ: (1) ข้อมูล DRI เป็นข้อมูลเบื้องต้นใช้วัดระดับความเสี่ยงภัยแล้งพื้นที่ใดพื้นที่หนึ่ง จากปัจจัยที่มีอิทธิพลให้เกิดความแห้งแล้ง โดยดัชนีมีค่าระหว่าง 0-1 (2) ตัวเลขในวงเล็บคือค่าระยะเดียวกันของเดือนก่อน

ปริมาณน้ำในเขื่อน



ดัชนีราคาสินค้าเกษตรสำคัญ

สินค้า	Feb-w1	Feb-w2	Feb-w3	Feb-w4	Mar-w1	Mar-w2	Mar-w3	Mar-w4	Apr-w1	Apr-w2	Apr-w3	Apr-w4
เหนือ	ข้าวเหนียวนาปียาว 🏠	🟡	🟡	🟡	🟡	🟡	🟡	🟡	🟡	🟡	🟡	🟡
	ข้าวเปลือกเจ้าความชื้น15%	🟡	🟡	🟡	🟡	🟡	🟡	🟡	🟡	🟡	🟡	🟡
	ข้าวโพดเมล็ดความชื้น14.5% 🌽	🟡	🟡	🟡	🟡	🟡	🟡	🟡	🟡	🟡	🟡	🟡
อีสาน	ข้าวเปลือกเจ้าหอมมะลิ 🌾	🟡	🟡	🟡	🟡	🟡	🟡	🟡	🟡	🟡	🟡	🟡
	มันสำปะหลังสด 🌱	🟡	🟡	🟡	🟡	🟡	🟡	🟡	🟡	🟡	🟡	🟡
ใต้	ปาล์มทะลาย > 15 กก 🌴	🟡	🟡	🟡	🟡	🟡	🟡	🟡	🟡	🟡	🟡	🟡
	ยางแผ่นดิบ ชั้น 3 🌿	🟡	🟡	🟡	🟡	🟡	🟡	🟡	🟡	🟡	🟡	🟡
	กุ้งขาวแวนนาไม 70 ตัว/กก 🦐	🟡	🟡	🟡	🟡	🟡	🟡	🟡	🟡	🟡	🟡	🟡

ที่มา: สำนักงานเศรษฐกิจการเกษตร (สศก.) คำนวณโดย สปท. %YoY -50 0 100

ปริมาณน้ำใช้การ ของเขื่อนสำคัญเพิ่มขึ้นจากระยะเดียวกันปีก่อน ทำให้มีปริมาณน้ำระบายสะสมเพื่อการเกษตรในฤดูแล้งปี 2566 เพิ่มขึ้นเช่นกัน ส่งผลต่อผลผลิตพืชในฤดูแล้ง โดยเฉพาะข้าวนาปรัง และมันสำปะหลัง

ราคาสินค้าเกษตรสำคัญส่วนใหญ่ยังขยายตัว ได้แก่

- ข้าวเปลือกทุกชนิด ตามอุปสงค์ที่ตึงในและต่างประเทศ โดยเฉพาะประเทศแถบตะวันออกกลาง เอเชีย และแอฟริกา
- ข้าวโพดเลี้ยงสัตว์และมันสำปะหลัง จากอุปสงค์ในการผลิตอาหารสัตว์และพลังงาน

แต่บางชนิดราคาหดตัว ได้แก่

- ปาล์มน้ำมัน จากปัจจัยฐานสูงในปีก่อน
- ยางพารา จากสต็อกที่ยังอยู่ในระดับสูง ส่งผลให้ความต้องการซื้อลดลง
- กุ้งขาว จากอุปสงค์ต่างประเทศที่หดตัวต่อเนื่อง