



ธนาคารแห่งประเทศไทย

# รายงานแนวโน้มธุรกิจ

สำนักงานภาคตะวันออกเฉียงเหนือ  
ไตรมาส 1 ปี 2556



ธนาคารแห่งประเทศไทย สำนักงานภาคตะวันออกเฉียงเหนือ  
393 ถ.ศรีจันทร์ ต.ในเมือง อ.เมือง จ.ขอนแก่น

[WWW.bot.or.th](http://WWW.bot.or.th)



รายงานแนวโน้มธุรกิจภาคตะวันออกเฉียงเหนือรายไตรมาส ตามโครงการแลกเปลี่ยนข้อมูลเศรษฐกิจการเงินระหว่างธนาคารแห่งประเทศไทยและภาคธุรกิจ (Economic/Business Information Exchange Programme Between the Bank of Thailand and the Business Sector) จัดทำขึ้นโดยส่วนเศรษฐกิจภาค ธนาคารแห่งประเทศไทย สำนักงานภาคตะวันออกเฉียงเหนือ โดยวิเคราะห์จากภาวะเศรษฐกิจของภาคตะวันออกเฉียงเหนือ และความคิดเห็นของนักธุรกิจที่ได้จากโครงการแลกเปลี่ยนข้อมูลเศรษฐกิจและการเงินระหว่างธนาคารแห่งประเทศไทยและภาคธุรกิจ ระหว่างเดือนมกราคม – มีนาคม 2556 จำนวน 67 ราย

Disclaimer : รายงานฉบับนี้ไม่จำเป็นต้องสอดคล้องกับความเห็นของธนาคารแห่งประเทศไทย และไม่ได้สะท้อนความเห็นของบริษัทใดบริษัทหนึ่ง สำนักงานภาคตะวันออกเฉียงเหนือ ใช้ข้อมูลนี้ เพื่อประกอบกับข้อมูลจากแหล่งอื่น ๆ ในการวิเคราะห์และประเมินภาวะเศรษฐกิจ

รายงานฉบับนี้สามารถดูได้จาก

<http://www.bot.or.th/Thai/EconomicConditions/Thai/Northeast/BusinessTrendReport/Pages/BusinessCon.aspx>

#### สอบถามข้อมูลเพิ่มเติม

ธีรเมธ	พุทธรรัตน์	ผู้บริหารทีม	E-mail : <a href="mailto:TheeramP@bot.or.th">TheeramP@bot.or.th</a>
รักศักดิ์	ธรรมแสง	เศรษฐกิจอาวุโส	<a href="mailto:RuksakT@bot.or.th">RuksakT@bot.or.th</a>
สมบูรณ์	คูวัฒนสุชาติ	เศรษฐกิจอาวุโส	<a href="mailto:SomboonK@bot.or.th">SomboonK@bot.or.th</a>
อุดม	อ่ำกลาง	เศรษฐกิจอาวุโส	<a href="mailto:UdomU@bot.or.th">UdomU@bot.or.th</a>
กฤษปסק	จุลเกษม	เศรษฐกิจอาวุโส	<a href="mailto:KritpasJ@bot.or.th">KritpasJ@bot.or.th</a>
ดาราวรรณ	กำเหนิดหล่ม	เศรษฐกิจอาวุโส	<a href="mailto:DarawanK@bot.or.th">DarawanK@bot.or.th</a>

#### ส่วนเศรษฐกิจภาค

ธนาคารแห่งประเทศไทย สำนักงานภาคตะวันออกเฉียงเหนือ

โทรศัพท์ 0-4333-3000 ต่อ 3430 - 3435

โทรสาร 0-4323-9959

เว็บไซต์ธนาคาร [www.bot.or.th](http://www.bot.or.th)



บทสรุปผู้บริหาร

ภาวะเศรษฐกิจของภาคตะวันออกเฉียงเหนือในไตรมาสที่ 1 ปี 2556 ชะลอตัวจากไตรมาส 4 ปี 2555 ผลจากนโยบายภาครัฐที่ช่วยสนับสนุนการใช้จ่ายของภาคเอกชนสิ้นสุดลง อย่างไรก็ตามเศรษฐกิจยังมีปัจจัยบวกจากรายได้ภาคเกษตรที่ปรับตัวดีขึ้นเล็กน้อย การได้รับคืนภาษีจากรถยนต์คันแรก และสถาบันการเงินยังให้การสนับสนุนสินเชื่อ ซึ่งจะช่วยพยุงให้การบริโภคในประเทศขยายตัวในระยะต่อไป

**การบริโภคภาคเอกชน** ธุรกิจค้ารถยนต์แม้จะยังขยายตัวในระดับสูงแต่ชะลอลงจากไตรมาสก่อนหลังจากได้เร่งส่งมอบรถยนต์ในช่วงไตรมาสก่อน ประกอบกับมีลูกค้าบางส่วนที่จองรถยนต์แล้วขอยกเลิกการจองรถยนต์หรือเลื่อนเวลารับรถยนต์ เช่นเดียวกับการค้ารถยนต์ที่เริ่มเห็นสัญญาณชะลอตัว สอดคล้องกับการชะลอตัวของสินเชื่อเช่าซื้อรถยนต์และรถจักรยานยนต์ สำหรับธุรกิจค้าปลีกค้าส่งสินค้าอุปโภคบริโภคส่วนใหญ่ยังขยายตัวได้ตามเป้าหมายโดยเฉพาะสินค้าในกลุ่มอาหาร แต่มีสัญญาณชะลอการใช้จ่ายในกลุ่มเครื่องใช้ไฟฟ้า

**ภาคอุตสาหกรรม** ธุรกิจได้รับผลกระทบจากการปรับค่าแรงขั้นต่ำทำให้ต้นทุนแรงงานปรับตัวสูงขึ้น และส่งผลกระทบต่อให้อุตสาหกรรมบางประเภทชะลอตัว อย่างไรก็ตามอุตสาหกรรมที่เกี่ยวข้องกับการบริโภคภายในประเทศยังขยายตัวได้ดี เช่นอุตสาหกรรมอาหาร และการผลิตชิ้นส่วนยานยนต์ ในขณะที่อุตสาหกรรมเพื่อการส่งออก เช่น อิเล็กทรอนิกส์ เครื่องแต่งกาย เครื่องใช้ไฟฟ้า ยางพารา ขยายตัวอย่างค่อยเป็นค่อยไปตามการฟื้นตัวของเศรษฐกิจโลก

**ภาคบริการ** ธุรกิจขนส่งสินค้าในประเทศและระหว่างประเทศขยายตัวได้ดีตามทิศทางการบริโภคภายในประเทศ และการขยายตัวของอุตสาหกรรมประเทศเพื่อนบ้านที่ต้องขนส่งสินค้าผ่านไทย ในขณะที่ธุรกิจโรงแรมอัตราการเข้าพักค่อนข้างต่ำผลจากการแข่งขัน ที่ทำให้ส่วนแบ่งตลาดลดลง อย่างไรก็ตามโรงแรมขนาดใหญ่ในจังหวัดสำคัญยังขยายตัวได้ดีจากการเดินทางเพื่อติดต่อธุรกิจหลังการขยายการลงทุนในพื้นที่

**อสังหาริมทรัพย์และการก่อสร้าง** ความต้องการที่อยู่อาศัยยังมีแนวโน้มขยายตัวตามการขยายตัวของสินเชื่อเพื่อที่อยู่อาศัย แต่คอนโดมิเนียมซึ่งขยายตัวสูงในปี 2555 เริ่มมีสัญญาณชะลอความร้อนแรง สะท้อนจากการเปิดตัวโครงการใหม่ที่ไม่สามารถขายได้หมดในระยะเวลาสั้นเหมือนเช่นที่ผ่านมา อย่างไรก็ตามคอนโดมิเนียมยังมีแนวโน้มขยายตัวในจังหวัดใหม่ ๆ เช่น อุตรดิตถ์ สกลนคร และอุบลราชธานี เนื่องจากผู้ประกอบการท้องถิ่นปรับตัวต่อการแข่งขันผ่านกลไกด้านราคาที่ดิน ซึ่งทำให้ผู้ประกอบการจากส่วนกลางมีต้นทุนที่ดินสูงเป็นอุปสรรคต่อการลงทุนในโครงการแนวราบ

**แนวโน้มธุรกิจและการลงทุน** อุปสงค์ในประเทศมีแนวโน้มชะลอตัวหลังจากสิ้นสุดโครงการรถยนต์คันแรกและผู้ประกอบการเร่งการส่งมอบไปแล้ว และการจองรถยนต์ใหม่ในช่วงไตรมาสแรกของปีลดลง ส่วนการค้าสินค้าอุปโภคบริโภคทั่วไปผู้ประกอบการ มีแนวโน้มต้องจัดกิจกรรมส่งเสริมการขายเพื่อกระตุ้นการบริโภคและดึงกำลังซื้อของท้องถิ่นเพิ่มขึ้น ผลจากภาระหนี้ครัวเรือนที่ส่งผลให้ผู้บริโภคเริ่มระมัดระวังการใช้จ่าย สำหรับภาคอุตสาหกรรม อุตสาหกรรมอาหารที่เชื่อมโยงกับการบริโภคทั้งในประเทศและต่างประเทศยังมีแนวโน้มที่ดีในขณะที่การผลิตเพื่อการส่งออกประเภทอื่นยังมีปัจจัยเสี่ยงจากเศรษฐกิจโลกที่ยังไม่แน่นอน ส่วนแนวโน้มการลงทุน ธุรกิจมีโอกาสที่ดีจากการแข็งค่าของเงินบาท ในการที่จะลงทุนซื้อเครื่องจักรหรือเทคโนโลยีใหม่เพื่อเพิ่มประสิทธิภาพการผลิต ทดแทนแรงงานที่ยังขาดแคลน และลดอุปสรรคในเรื่องคุณภาพของแรงงาน รวมถึงมีโอกาสที่ดีในการขยายการลงทุนในต่างประเทศเพิ่มขึ้น



ภาวะเศรษฐกิจและธุรกิจ  
ในช่วงไตรมาสที่ 1 ปี 2556  
และแนวโน้มไตรมาสที่ 2 ปี 2556

การบริโภคภาคเอกชน

ไตรมาส 1 ปี 2556 การบริโภคภาคเอกชนของภาคอีสานขยายตัวในอัตราที่ชะลอลงเมื่อเทียบกับไตรมาส 4 ปี 2555 ตามการชะลอการบริโภคในหมวดสินค้าคงทน โดยเฉพาะรถยนต์ในโครงการรถยนต์คันแรกที่เร่งการส่งมอบรถยนต์ไปก่อนหน้านี้

การค้าส่ง - ค่าปลีกสินค้าอุปโภคบริโภค

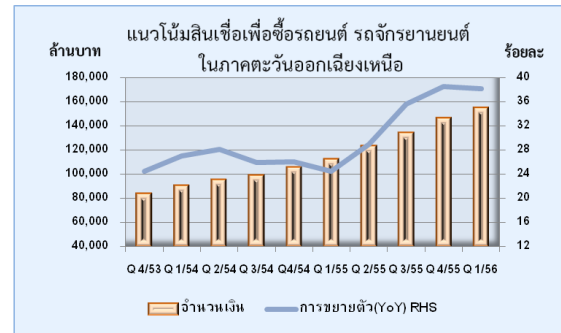
ธุรกิจค้าส่ง-ค้าปลีก แม้จะถูกแบ่งสัดส่วนตลาดเนื่องจากการขยายสาขาจำนวนมากทั้งธุรกิจขนาดใหญ่ประเภท Modern trade และร้านสะดวกซื้อ แต่ยอดขายของผู้ประกอบการที่สำรวจส่วนใหญ่ยังขยายตัวได้ตามเป้าหมายที่กำหนดไว้ ปัจจัยหนุนจากการขยายการลงทุนในท้องถิ่นที่ทำให้เกิดการเคลื่อนย้ายแรงงานเข้ามาในพื้นที่ ส่งผลให้การบริโภคเพิ่มขึ้น ทั้งนี้ ผู้ประกอบการยังมีแผนขยายสาขาเพื่อตั้งกำลังซื้อในพื้นที่เพิ่มขึ้น และเชื่อมั่นว่าการบริโภคภายในประเทศยังมีแนวโน้มขยายตัว อย่างไรก็ตามเริ่มเห็นสัญญาณชะลอตัวในสินค้าประเภทเครื่องใช้ไฟฟ้า คาดว่าเป็นผลจากผู้บริโภคเริ่มระมัดระวังการใช้จ่ายมากขึ้น โดยเฉพาะสินค้าฟุ่มเฟือย

การจำหน่ายรถยนต์ รถจักรยานยนต์

การจำหน่ายรถยนต์ในไตรมาส 1 เริ่มชะลอตัวแต่ยังอยู่ในระดับสูง แม้ว่าจะสิ้นสุดโครงการรถยนต์คันแรกไปแล้ว เนื่องจากมีรถยนต์ที่ค้างการส่งมอบจากไตรมาสก่อนจำนวนมาก สอดคล้องกับสินเชื่อเพื่อซื้อรถยนต์และรถจักรยานยนต์ที่ขยายตัวร้อยละ 38.2 แต่ชะลอลงเมื่อเทียบกับไตรมาสก่อน (ภาพประกอบที่ 1) สำหรับไตรมาส 2 คาดว่าการจำหน่ายยังมีทิศทางชะลอตัวสะท้อนจากอัตราการจองรถยนต์ใหม่ของผู้ประกอบการลดลงค่อนข้างมากและผู้ประกอบการกังวลการแข่งขันของ

ผู้ประกอบการรายใหม่ที่จะทำให้ส่วนแบ่งตลาดลดลง เช่นเดียวกับการค้ารถจักรยานยนต์ที่มีทิศทางชะลอตัวมาตั้งแต่ไตรมาสก่อนส่วนหนึ่งเป็นผลจากภาระหนี้ภาคครัวเรือนที่เริ่มสูงขึ้น ผู้บริโภคเริ่มระมัดระวังการใช้จ่าย รวมทั้งช่องว่างของตลาดรถจักรยานยนต์ลดลงจากการแข่งขันและตลาดเริ่มอิ่มตัว

ภาพประกอบที่ 1



ที่มา : ธนาคารแห่งประเทศไทย

แนวโน้มการบริโภคไตรมาส 2 ปี 2556

ผู้บริโภคเริ่มระมัดระวังการใช้จ่ายเนื่องจากภาระหนี้ครัวเรือนที่เพิ่มขึ้น ประกอบกับรายได้ภาคเกษตรค่อนข้างทรงตัว อย่างไรก็ตามคาดว่า การบริโภคกลุ่มอาหารยังมีแนวโน้มขยายตัว ผลจากการจัดกิจกรรมของผู้ประกอบการเพื่อกระตุ้นการบริโภค รวมทั้งการขยายสาขาเพื่อตั้งกำลังซื้อในพื้นที่ และยังมีปัจจัยบวกจากการได้รับคืนภาษีรถยนต์จากโครงการรถยนต์คันแรกที่ช่วยให้กำลังซื้อเพิ่มขึ้น ในขณะที่การค้ารถยนต์และรถจักรยานยนต์มีแนวโน้มชะลอตัว

ภาคอุตสาหกรรม

ไตรมาส 1 ปี 2556 ภาคอุตสาหกรรมได้รับผลกระทบจากการปรับค่าแรงขั้นต่ำที่ส่งผลให้ต้นทุนแรงงานปรับตัวสูงขึ้น อย่างไรก็ตามอุตสาหกรรมของผู้ประกอบการที่เชื่อมโยงกับการบริโภคในประเทศ เช่น อุตสาหกรรมอาหาร และการผลิตชิ้นส่วนรถยนต์ยังขยายตัวได้ดี ในขณะที่การผลิตเพื่อการส่งออกขยายตัวอย่างค่อยเป็นค่อยไปตามการฟื้นตัวของเศรษฐกิจโลก และยังคงต้อง



ติดตามภาวะเศรษฐกิจของประเทศคู่ค้าอย่างใกล้ชิด

**การผลิตชิ้นส่วนยานยนต์**

ไตรมาสแรกปี 2556 สภาพแวดล้อมธุรกิจมีทั้งปัจจัยบวกและปัจจัยลบ โดยการผลิตชิ้นส่วนรถยนต์ยังได้รับผลดีจากโครงการรถยนต์คันแรกที่ผู้ผลิตเร่งการผลิตเพื่อส่งมอบรถยนต์ในโครงการส่งผลให้การผลิตในช่วงไตรมาสแรก ขยายตัวได้ดี ในขณะที่การผลิตชิ้นส่วนรถจักรยานยนต์ของผู้ประกอบการบางรายได้รับผลกระทบจากการที่ประเทศคู่ค้าเข้มงวดการครอบครองรถจักรยานยนต์ของประชาชนรวมทั้งการขยายการลงทุนของไทยไปต่างประเทศ ทำให้การส่งออกและการผลิตในไทยมีแนวโน้มชะลอตัว ขณะเดียวกันผู้ประกอบการที่รับจ้างผลิตจะได้รับผลกระทบจากการปรับค่าแรงขั้นต่ำทำให้ธุรกิจของผู้ประกอบการและที่เกี่ยวข้องเนื่องกันชะลอการขยายตัว

**การผลิตชิ้นส่วนอิเล็กทรอนิกส์**

ตลาดยุโรปและอเมริกาเริ่มมีทิศทางที่ดีขึ้น ธุรกิจขยายตัวได้เล็กน้อย อย่างไรก็ตามยังไม่เห็นสัญญาณฟื้นตัวที่ชัดเจน สะท้อนจากคำสั่งซื้อล่วงหน้ายังเป็นระยะสั้น 1-3 เดือน ในขณะเดียวกันการผลิตชิ้นส่วนคอมพิวเตอร์ในส่วนของ PC ยังได้รับผลกระทบจากพฤติกรรมของผู้บริโภคที่นิยมการใช้ Note book หรือ Tablet มากขึ้น

**การผลิตเครื่องใช้ไฟฟ้า**

การผลิตจอทีวีเพื่อการส่งออกตลาดอเมริกา ยุโรป และญี่ปุ่น ยังมีคำสั่งซื้อล่วงหน้าระยะยาว และคาดว่าธุรกิจมีแนวโน้มขยายตัวจากการฟื้นตัวของเศรษฐกิจประเทศคู่ค้า

**อุตสาหกรรมอาหาร**

ความต้องการผลิตภัณฑ์แปรรูปจากเนื้อสัตว์และพืชไร่ ทั้งในประเทศและต่างประเทศยังขยายตัว ประกอบกับโรคระบาดในสัตว์ปีกเริ่มลดลง ธุรกิจมีแนวโน้มต้องลงทุนเครื่องจักรเพื่อขยายกำลังการผลิตเพิ่มเติม แต่ยังมีอุปสรรคด้าน

ขาดแคลนวัตถุดิบที่จะผลิตสินค้าให้ได้ขนาดมาตรฐานตามที่ลูกค้าต้องการ ในขณะที่เดียวกันธุรกิจโรงสีข้าวจะขาดแคลนข้าวเปลือกที่จะผลิตสำหรับการค้าของตนเอง ผลจากโครงการรับจำนำพืชผลเกษตรของภาครัฐและปัญหาภัยแล้ง แต่ธุรกิจยังมีรายได้จากการเข้าโครงการกับภาครัฐแทน

**การผลิตเครื่องใช้และวัสดุสำนักงาน**

อุตสาหกรรมบางประเภทได้รับผลกระทบด้านวัตถุดิบขาดแคลนและการแข่งขันด้านราคาจากต่างประเทศ ในขณะที่คำสั่งซื้อจากต่างประเทศแม้จะเป็นระยะสั้น แต่มีแนวโน้มขยายตัวดี ประกอบกับธุรกิจเครื่องใช้ของผู้ประกอบการบางรายในต่างประเทศ ได้โอนคำสั่งผลิตสินค้าบางประเภทมาผลิตในไทยแทนเพื่อลดต้นทุนการผลิต ส่งผลให้การผลิตในไตรมาสแรกขยายตัว ในขณะที่บางแห่งอยู่ระหว่างเร่งแผนการลงทุนเพื่อรองรับการผลิตที่คาดว่าจะเพิ่มขึ้นภายในปี 2556

**การผลิตเครื่องใช้ในครัวเรือน**

คำสั่งซื้อที่ผ่านมายังเป็นคำสั่งซื้อระยะสั้น แต่คาดว่าจะขยายโดยรวมในไตรมาสแรกจะปรับตัวดีขึ้นมากเมื่อเทียบกับไตรมาสก่อน หลังจากทิศทางในต่างประเทศเริ่มปรับตัวดีขึ้น

**การผลิตเสื้อผ้าสำเร็จรูป**

การส่งออกตลาดต่างประเทศในภาพรวมขยายตัวอย่างค่อยเป็นค่อยไปต่อเนื่องจากไตรมาสก่อน ทั้งนี้ ธุรกิจที่สำรวจได้รับคำสั่งซื้อของลูกค้ารายเดิมเพิ่มขึ้นเพื่อทดแทนการผลิตของรายอื่นที่ปิดตัวหรือย้ายฐานไปผลิตที่ประเทศอื่น เนื่องจากไม่สามารถแข่งขันในตลาดจากภาวะต้นทุนแรงงานที่ปรับตัวสูงขึ้น และคาดว่าคำสั่งซื้อจะขยายตัวในไตรมาสถัดไปจากการที่ลูกค้าในต่างประเทศรายใหม่ให้ความสนใจ ส่วนการผลิตเพื่อการจำหน่ายในประเทศเริ่มชะลอตัว สะท้อนจากการเลื่อนเวลารับมอบสินค้าของผู้สั่งซื้อ





### อุตสาหกรรมเครื่องหนัง

การผลิตได้รับผลกระทบจากต้นทุนวัตถุดิบจากต่างประเทศ และต้นทุนค่าแรงงานที่ปรับตัวสูงขึ้น ในขณะที่การปรับราคาขายไม่เป็นสัดส่วนเดียวกันส่งผลให้ผลประกอบการมีแนวโน้มลดลง จึงมีแนวโน้มที่จะขยายการลงทุนในต่างประเทศ แทน สำหรับการผลิตในไทยไตรมาสแรกลดลงเมื่อเทียบกับไตรมาสก่อนซึ่งเป็นไปตามฤดูกาลผลิต แต่คาดว่าจะปรับตัวสูงขึ้นในระยะต่อไปจากคำสั่งซื้อของลูกค้าเดิมในต่างประเทศที่สนใจจะสั่งซื้อในปริมาณที่เพิ่มขึ้น

### อุตสาหกรรมยางพารา

ธุรกิจเริ่มมีทิศทางที่ดีขึ้น ปัจจัยบวกจากทิศทางกานำเข้าของจีน และการขยายตัวของอุตสาหกรรมรถยนต์ในประเทศ ส่งผลให้การผลิตรายการขยายตัวจากไตรมาสก่อนเล็กน้อย และคาดว่าราคายางพารามีทิศทางปรับตัวดีขึ้นในปีนี้อุปสรรคสำคัญคือการฟื้นตัวของเศรษฐกิจต่างประเทศโดยเฉพาะสหรัฐอเมริกา

### แนวโน้มการผลิตในไตรมาส 2 ปี 2556

เศรษฐกิจของสหรัฐอเมริกาและยุโรปยังไม่มีความฟื้นตัวที่ชัดเจน ประกอบกับทิศทางของค่าเงินบาทยังผันผวน คาดว่าจะส่งผลกระทบต่อการผลิตเพื่อการส่งออกในไตรมาส 2 ของปี 2556 ชะลอตัว เช่นเดียวกับอุตสาหกรรมเพื่อการอุปโภคบริโภคภายในประเทศที่ยังมีแนวโน้มชะลอตัว หลังจากหมดโครงการรถยนต์คันแรก และประชาชนเริ่มระมัดระวังการใช้จ่ายมากขึ้น

### ภาคบริการ

ธุรกิจรับขนส่งสินค้าในประเทศ และระหว่างประเทศในไตรมาสแรกปี 2556 ขยายตัวได้ดีตามทิศทางการบริโภคที่เพิ่มขึ้นในประเทศ และการเติบโตของอุตสาหกรรมประเทศเพื่อนบ้านที่จำเป็นต้องขนส่งสินค้าผ่านประเทศไทย ในขณะที่ธุรกิจโรงแรมมีอัตราการเข้าพักค่อนข้างต่ำ เนื่องจากส่วนแบ่งตลาดลดลงผลจากการแข่งขัน อย่างไรก็ตามโรงแรมขนาดใหญ่ในจังหวัด

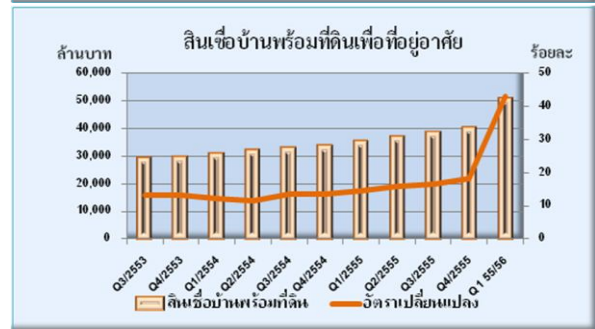
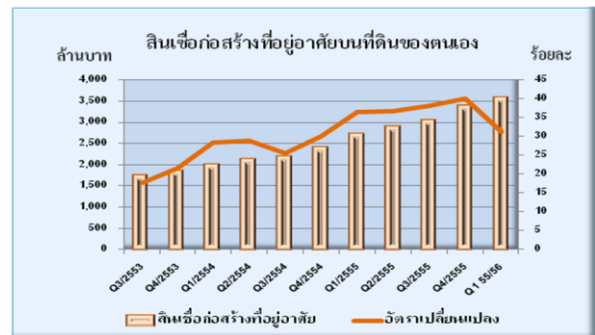
## รายงานแนวโน้มธุรกิจ ไตรมาส 1/2556

หลักจะมีอัตราการเข้าพักค่อนข้างสูง จากการจัดประชุม สัมมนา คาดว่าเป็นผลสืบเนื่องจากการขยายการลงทุนที่ส่งผลให้มีการเดินทางเข้ามาติดต่อธุรกิจในพื้นที่มากขึ้น

### ภาคอสังหาริมทรัพย์และการก่อสร้าง

ความต้องการที่อยู่อาศัยในแนวราบ ช่วงไตรมาสแรกปี 2556 ยังมีแนวโน้มขยายตัวต่อเนื่องจากไตรมาสก่อน สะท้อนจากการขยายตัวของสินเชื่อก่อสร้างที่อยู่อาศัยบนที่ดินของตนเอง และสินเชื่อบ้านพร้อมที่ดินเพื่อที่อยู่อาศัย ที่ขยายตัวร้อยละ 31.22 และร้อยละ 42.95 ตามลำดับ แต่ที่อยู่อาศัยแนวสูงชะลอตัวสะท้อนจากสินเชื่อเพื่อการซื้อห้องชุดหรืออาคารชุดที่ขยายตัวร้อยละ 28.66 ชะลอตัวจากไตรมาสก่อน (ภาพประกอบที่ 2-4)

ภาพประกอบที่ 2 - 4





สำหรับอาคารชุดซึ่งที่ผ่านมามีการเปิดขายจำนวนมาก ผลจากราคาที่ดินปรับตัวสูงขึ้นไม่เหมาะสมกับโครงการบ้านแนวราบ ในขณะที่เดียวกันราคาอาคารชุดสามารถตอบสนองความต้องการของตลาดได้ดีกว่า โครงการส่วนใหญ่จะเปิดตัวในจังหวัดหลักตามแนวเส้นทางถนนมิตรภาพและเส้นทางรถไฟกรุงเทพ - หนองคาย เช่น จังหวัดนครราชสีมา ขอนแก่น และอุดรธานี โดยไตรมาสแรกปี 2556 มีการเปิดขายเพิ่ม 3,041 หน่วย (ภาพประกอบที่ 5)

ภาพประกอบที่ 5

คอนโดมิเนียมที่เปิดตัวในภาคอีสาน ระหว่างปี 2554 - 2555 และในไตรมาส 1/2556				
จังหวัด	จำนวนหน่วยที่เปิดขายปี 2554 - 2555	จำนวนหน่วยที่เปิดขายไตรมาส 1/56	จำนวนโครงการรวม	จำนวนอาคารรวม
ขอนแก่น	6,670	766	31	55
อุดรธานี	1,170	1,813	10	22
นครราชสีมา	370	225	6	4
มหาสารคาม	158	158	2	4
สกลนคร	--	79	1	1
อุบลราชธานี	--	--	--	--
รวม	8,368	3,041	50	89

แนวโน้มคอนโดมิเนียมในหัวเมืองหลัก แม้จะยังมีการขยายตัวแต่เริ่มชะลอความร้อนแรง สะท้อนจากโครงการขนาดใหญ่ที่เปิดขายใหม่จะไม่สามารถขายได้หมดภายในระยะเวลาสั้น ๆ อย่างไรก็ตามผู้ที่เกี่ยวข้องทั้งสถาบันการเงิน ผู้ประกอบการธุรกิจอสังหาริมทรัพย์ ผู้ซื้ออสังหาริมทรัพย์ และธนาคารแห่งประเทศไทย จำเป็นต้องติดตามสถานการณ์ที่อาจเกิดภาวะฟองสบู่อย่างใกล้ชิด

การลงทุนภาคเอกชน

ผลจากการปรับค่าแรงขั้นต่ำ ส่งผลให้ผู้ประกอบการในภาคการผลิตหลายแห่งชะลอแผนการขยายธุรกิจเพื่อติดตามผลกระทบที่เกิดขึ้น โดยจะเน้นการลงทุนเครื่องจักร หรือการศึกษาเพื่อเพิ่มประสิทธิภาพการผลิต ทดแทนแรงงานคน หรือมีแผนขยายการลงทุนในต่างประเทศที่มีต้นทุนแรงงานต่ำกว่าแทน สำหรับภาคการค้า เช่น

การค้าส่งค้าปลีกสินค้าอุปโภคบริโภค ตัวแทนจำหน่ายรถยนต์ ยังมีแผนขยายช่องทางจำหน่ายเพิ่มขึ้น เช่นเดียวกับธุรกิจอสังหาริมทรัพย์ที่ยังมีการลงทุนโครงการใหม่ ๆ อย่างต่อเนื่อง

สำหรับการขอรับการส่งเสริมการลงทุนจาก BOI ในไตรมาส 1 จำนวนเงินลงทุนเพิ่มขึ้นจากไตรมาสก่อน แต่ลดลงเมื่อเทียบกับระยะเดียวกันของปีก่อน โดยมีโครงการที่ได้รับอนุมัติจำนวน 40 โครงการ จำนวนเงิน 16,739.7 ล้านบาท ลดลงร้อยละ 33.5 ประเภทอุตสาหกรรมที่มีเงินลงทุนสูงสุด 3 อันดับแรก ได้แก่ 1. การผลิตไฟฟ้า เงินลงทุน 9,362.2 ล้านบาท 2. การผลิตผลิตภัณฑ์อาหารสำเร็จรูปจากเนื้อสัตว์ เงินลงทุน 3,047.7 ล้านบาท และ 3. การผลิตแปงมันสำปะหลังเงินลงทุน 2,586.9 ล้านบาท หรือเท่ากับร้อยละ 56.0 ร้อยละ 18.2 และร้อยละ 15.5 ของเงินลงทุนรวมตามลำดับ โดยมีการใช้แรงงานรวม 6,605 คน ลดลงร้อยละ 57.8 เมื่อเทียบกับช่วงเดียวกันของปีก่อน (ภาพประกอบที่ 6)

ภาพประกอบที่ 6



ที่มา : ศูนย์เศรษฐกิจการลงทุนภาคตะวันออกเฉียงเหนือ

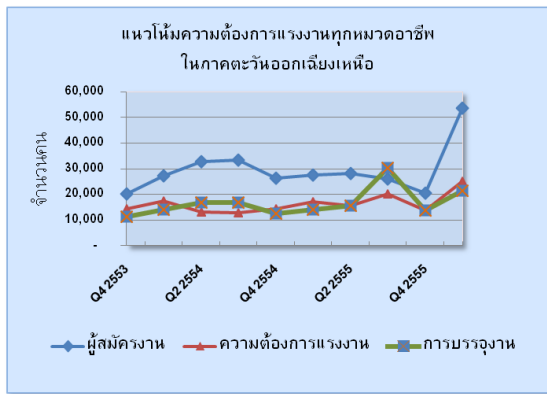
ภาวะการจ้างงาน

ผู้ประกอบการในภาคการค้าและการผลิตหลายแห่ง โดยเฉพาะรายที่ยังอยู่ระหว่างการขยายการลงทุนตามแผนเดิม ยังประสบปัญหาขาดแคลนแรงงานและแรงงานขาดคุณภาพ ธุรกิจบางแห่งต้องจ่ายค่าตอบแทนในอัตราที่สูงกว่าอัตราขั้นต่ำเพื่อรักษาแรงงานที่มีอยู่และจูงใจแรงงานใหม่ให้เข้าบริษัทเพื่อรองรับการขยายตัว



สำหรับสถานการณ์ด้านแรงงานในภาคตะวันออกเฉียงเหนือ ไตรมาส 1 มีผู้สมัครงานทุกหมวดอาชีพรวมทั้งสิ้น 53,598 คน แต่มีความต้องการแรงงานเพียง 25,024 อัตรา เพิ่มขึ้นจากไตรมาสก่อนร้อยละ 54.5 โดยสามารถบรรจุเข้าทำงาน 21,406 อัตรา เท่ากับร้อยละ 85.5 ของความต้องการแรงงาน หรือร้อยละ 40.0 ของผู้สมัครงาน (ภาพประกอบที่ 7)

ภาพประกอบที่ 7



ที่มา : ศูนย์ข่าวสารตลาดแรงงานภูมิภาคจังหวัดขอนแก่น

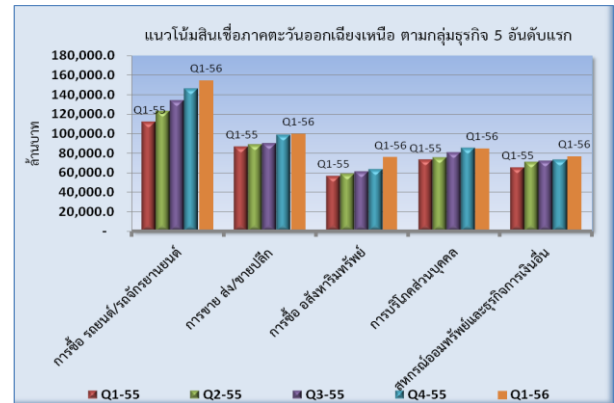
### ภาวะการเงิน

เพียงสิ้นไตรมาส 1 ปี 2556 ธนาคารพาณิชย์ในภาคตะวันออกเฉียงเหนือ มีปริมาณสินเชื่อคงค้างรวมทั้งสิ้น 689,959.4 ล้านบาท ขยายตัวร้อยละ 24.3 เมื่อเทียบกับระยะเดียวกันของปีก่อน หรือเพิ่มขึ้นจากไตรมาสก่อนร้อยละ 6.0 มียอดเงินฝากคงค้างรวมทั้งสิ้น 594,460.0 ล้านบาท เพิ่มขึ้นร้อยละ 13.6 เมื่อเทียบกับระยะเดียวกันของปีก่อน และเพิ่มขึ้นจากไตรมาสก่อนร้อยละ 6.0 สัดส่วนสินเชื่อต่อเงินฝากเท่ากับร้อยละ 116.1 สำหรับความต้องการสินเชื่อของธนาคารพาณิชย์จำแนกตามกลุ่มธุรกิจ 5 อันดับแรก (ภาพประกอบที่ 8) สินเชื่อแก่ภาคครัวเรือนที่มีอุปสงค์เพื่อการบริโภคอุปโภค หรือเพื่อการซื้อทรัพย์สิน และใช้จ่ายส่วนตัว เช่น สินเชื่อเพื่อการซื้อรถยนต์ รถจักรยานยนต์ การซื้ออสังหาริมทรัพย์ และการบริโภคส่วนบุคคล รวมเท่ากับร้อยละ 45.7 ของสินเชื่อรวมในภาคฯ และยังมีแนวโน้มขยายตัวเพิ่มขึ้น เช่นเดียวกับการขยายตัวของสินเชื่อแก่ภาค

## รายงานแนวโน้มธุรกิจ ไตรมาส 1/2556

ธุรกิจประเภทการขนส่ง-ขายปลีก และสินเชื่อเพื่อสหกรณ์ออมทรัพย์และธุรกิจการเงินอื่น ๆ

ภาพประกอบที่ 8



ที่มา : ธนาคารแห่งประเทศไทย

### แนวทางการปรับตัวของผู้ประกอบการ

1. การลงทุนเครื่องจักร การศึกษากระบวนการผลิตใหม่ การเน้นประสิทธิภาพแรงงาน รวมถึงการจ้าง Outsource ในบางตำแหน่งเพื่อเพิ่ม Productivity หรือลดต้นทุนแรงงาน
2. การย้ายฐานการผลิตไปประเทศที่มีต้นทุนค่าแรงต่ำ เพื่อเพิ่มศักยภาพในการแข่งขัน และรักษาระดับผลตอบแทนของธุรกิจ
3. เน้นการลงทุนด้านความมั่นคงของแหล่งวัตถุดิบในการผลิต เช่น การลงทุนในภาคเกษตร การทำ Contract Farming หรือการทำ R&D เพื่อพัฒนาวัตถุดิบให้สามารถตอบสนองการผลิตได้อย่างมีประสิทธิภาพ

### โอกาสและปัจจัยหนุนในระยะต่อไป

1. ปัจจัยพื้นฐานทางเศรษฐกิจในประเทศยังมีทิศทางที่ดี ประกอบกับการปรับฐานรายได้ของแรงงาน เงินเดือนของภาครัฐและเอกชน รวมถึงการได้รับเงินคืนภาษีจากโครงการรถยนต์คันแรก ซึ่งจะช่วยพยุงอุปสงค์ในประเทศให้ขยายตัว
2. กระแสการปรับตัวเข้าสู่ AEC และนโยบายการลงทุนโครงสร้างพื้นฐานของภาครัฐ ที่ส่งผลต่อการตัดสินใจขยายการลงทุน





3. การสนับสนุนสินเชื่อของสถาบันการเงิน และการใช้จ่ายของภาครัฐที่ยังมีบทบาทสำคัญต่อการกระตุ้นเศรษฐกิจ

#### อุปสรรคและปัจจัยเสี่ยงในระยะต่อไป

1. ภาวะเศรษฐกิจของกลุ่มประเทศผู้นำทางเศรษฐกิจที่ยังไม่แน่นอน เช่น สหรัฐอเมริกา กลุ่มประเทศยูโร และญี่ปุ่น

2. ราคาสินทรัพย์ที่เร่งตัวขึ้นจากกระแสเงินทุนไหลเข้าที่จะส่งผลกระทบต่อทิศทางของค่าเงินบาท และเสถียรภาพด้านการเงินของประเทศ

3. หนี้สินภาคครัวเรือนที่เร่งตัวสูงขึ้น และสถานการณ์ภัยแล้งที่จะส่งผลกระทบต่อรายได้ภาคเกษตรและต่อเนื่องถึงความสามารถในการใช้จ่ายใช้สอยของประชาชน



แบบสำรวจความพึงพอใจของผู้ใช้รายงานแนวโน้มธุรกิจ  
ตามโครงการแลกเปลี่ยนข้อมูลเศรษฐกิจการเงินระหว่างธนาคารแห่งประเทศไทย  
กับนักธุรกิจในภาคตะวันออกเฉียงเหนือ

\*\*\*\*\*

เรียน ท่านผู้ใช้งาน

ด้วยธนาคารแห่งประเทศไทย สำนักงานภาคตะวันออกเฉียงเหนือ (ธปท.สกอ.) มีความประสงค์จะ  
สำรวจความคิดเห็นการใช้รายงานแนวโน้มธุรกิจ ตามโครงการแลกเปลี่ยนข้อมูลเศรษฐกิจการเงินระหว่าง  
ธนาคารแห่งประเทศไทย กับนักธุรกิจในภาคตะวันออกเฉียงเหนือ เพื่อเป็นข้อมูลในการปรับปรุงรายงานให้  
เป็นประโยชน์ต่อผู้ใช่มากยิ่งขึ้นต่อไป

ธปท. สกอ. จึงใคร่ขอความอนุเคราะห์ท่านให้ความเห็นต่อรายงานตามแบบสำรวจนี้

โปรดใส่เครื่องหมาย X ในคอลัมน์ระดับความพึงพอใจตามความเห็นท่าน

หัวข้อที่สำรวจ	ระดับความพึงพอใจ				
	ดีมาก	ดี	ปานกลาง	น้อย	น้อยที่สุด
รูปแบบรายงาน					
เนื้อหา					
ช่วงเวลาที่เหมาะสม					
ประโยชน์และการนำไปใช้					
ระดับความรู้ที่ได้รับเพิ่มขึ้น					
ความพึงพอใจโดยรวม					

ข้อเสนอแนะ

.....

.....

.....

.....

.....

ส่วนเศรษฐกิจภาค  
ธนาคารแห่งประเทศไทย สำนักงานภาคตะวันออกเฉียงเหนือ  
โทร. 0 4333 3000 ต่อ 3430

หมายเหตุ : ส่งแบบสำรวจได้ที่คุณกฤษปסק จุลเกษม E mail : [KritpasJ@bot.or.th](mailto:KritpasJ@bot.or.th)