

รายงานแนวโน้มธุรกิจ
(ภาคตะวันออกเฉียงเหนือ)
ไตรมาส 2 ปี 2554

โครงการแลกเปลี่ยนข้อมูลเศรษฐกิจการเงินระหว่างธนาคารแห่งประเทศไทยและภาคธุรกิจ
(Economic / Business Information Exchange Programme
Between the Bank of Thailand and the Business Sector)



ธนาคารแห่งประเทศไทย
สำนักงานภาคตะวันออกเฉียงเหนือ
กรกฎาคม 2554

รายงานแนวโน้มธุรกิจภาคตะวันออกเฉียงเหนือรายไตรมาสฉบับนี้ จัดทำขึ้นโดยส่วนเศรษฐกิจภาค
ธนาคารแห่งประเทศไทย สำนักงานภาคตะวันออกเฉียงเหนือ โดยวิเคราะห์จากภาวะเศรษฐกิจ
ของภาคตะวันออกเฉียงเหนือและความคิดเห็นของนักธุรกิจที่ได้จากโครงการแลกเปลี่ยนข้อมูลเศรษฐกิจ
และการเงินระหว่างธนาคารแห่งประเทศไทยและภาคธุรกิจ ระหว่างเดือนเมษายน-มิถุนายน 2554
จำนวน 60 ราย

Disclaimer : รายงานฉบับนี้ไม่จำเป็นต้องสอดคล้องกับความเห็นของธนาคารแห่งประเทศไทย
และไม่ได้สะท้อนความเห็นของบริษัทใดบริษัทหนึ่ง สำนักงานภาคตะวันออกเฉียงเหนือ ใช้ข้อมูลนี้เพื่อ
ประกอบกับข้อมูลจากแหล่งอื่น ๆ ในการวิเคราะห์และประเมินภาวะเศรษฐกิจ

รายงานฉบับนี้สามารถดูได้จาก

[http://www.bot.or.th/THAI/ECONOMICCONDITIONS/THAI/NORTHEAST/BUSINESSTRENDREP
ORT/Pages/BusinessCon.aspx](http://www.bot.or.th/THAI/ECONOMICCONDITIONS/THAI/NORTHEAST/BUSINESSTRENDREP
ORT/Pages/BusinessCon.aspx)

สอบถามข้อมูลเพิ่มเติม

ธีรเมธ	พุทธรรัตน์	ผู้บริหารทีม	E-mail : TheeramP@bot.or.th
รักศักดิ์	ธรรมแสง	เศรษฐกรอาวุโส	RuksakT@bot.or.th
สมบูรณ์	ศุวัฒน์สุชาติ	เศรษฐกรอาวุโส	SomboonK@bot.or.th
อุดม	อ่ำกลาง	เศรษฐกรอาวุโส	UdomU@bot.or.th
กฤษปסק	จุลเกษม	เศรษฐกรอาวุโส	KritpasJ@bot.or.th
ดาราวรรณ	กำเหนิดหล่ม	เศรษฐกรอาวุโส	DarawanK@bot.or.th

ส่วนเศรษฐกิจภาค

ธนาคารแห่งประเทศไทย สำนักงานภาคตะวันออกเฉียงเหนือ

โทรศัพท์ 0-4333-3000 ต่อ 3430

โทรสาร 0-4323-9959

เว็บไซต์ธนาคาร www.bot.or.th

บทสรุปผู้บริหาร

ภาวะเศรษฐกิจในไตรมาสที่ 2 ปี 2554 ยังขยายตัวเมื่อเทียบกับระยะเดียวกันของปีก่อน สอดคล้องกับภาวะธุรกิจโดยรวมของผู้ประกอบการสาขาต่าง ๆ แม้ว่าจะได้รับแรงกดดันจากต้นทุนวัตถุดิบ ค่าแรงงานและค่าขนส่งที่สูงขึ้น แต่อุปสงค์ภายในประเทศยังขยายตัวโดยได้รับแรงหนุนจากปัจจัยด้านรายได้ภาคเกษตรและรายได้ของข้าราชการที่ปรับตัวสูงขึ้น เช่นเดียวกับอุปสงค์จากต่างประเทศที่ยังมีคำสั่งซื้อต่อเนื่อง อย่างไรก็ตามเหตุการณ์แผ่นดินไหวในประเทศญี่ปุ่นเมื่อเดือนมีนาคมที่ผ่านมา เกิดผลกระทบที่ชัดเจนต่ออุตสาหกรรมรถยนต์ในไตรมาสนี้ การผลิตรถยนต์ของค่ายญี่ปุ่นและอุตสาหกรรมที่เกี่ยวข้องลดลง แต่ชดเชยด้วยการขยายตัวของรถยนต์ค่ายยุโรป อย่างไรก็ตามผลกระทบที่เกิดขึ้นเป็นผลระยะสั้น และคาดว่าจะกลับเข้าสู่ภาวะปกติในไตรมาสถัดไป สำหรับอุปสรรคสำคัญของผู้ประกอบการที่ผ่านมา ยังคงเป็นปัญหาการขาดแคลนแรงงาน ในขณะที่ปัจจัยเสี่ยงของธุรกิจในระยะต่อไปคือการปรับตัวเพิ่มขึ้นของต้นทุน ราคาสินค้า และอัตราดอกเบี้ยที่จะส่งผลกระทบต่ออำนาจซื้อ และการขยายตัวทางเศรษฐกิจ

- **การบริโภคภาคเอกชน** สินค้าอุปโภคบริโภคขยายตัวในอัตราที่ชะลอลง เป็นผลจากการปรับตัวของระดับราคา ประกอบกับการส่งมอบรถยนต์ของค่ายญี่ปุ่นลดลง สืบเนื่องจากภัยพิบัติในประเทศญี่ปุ่นที่ส่งผลกระทบต่อถึงอุตสาหกรรมผลิตรถยนต์ในประเทศไทย ในขณะที่ความต้องการรถยนต์ของค่ายยุโรปที่ไม่ได้รับผลกระทบกลับขยายตัวเพิ่มขึ้น
- **การผลิตและการส่งออก** อุตสาหกรรมการผลิตโดยทั่วไปยังขยายตัวตามความต้องการจากในประเทศและต่างประเทศ โดยการผลิตชิ้นส่วนรถยนต์ปรับตัวดีขึ้นจากที่ชะลอตัวในช่วงต้นไตรมาส สำหรับการผลิตเสื้อผ้าสำเร็จรูปแม้จะมีความต้องการจากต่างประเทศเพิ่มขึ้น แต่ธุรกิจไม่สามารถตอบสนองคำสั่งซื้อที่เพิ่มขึ้นเท่าที่ควร เนื่องจากขาดแคลนแรงงานในการผลิต
- **อสังหาริมทรัพย์** ธุรกิจมีทิศทางดีขึ้นเมื่อเทียบกับไตรมาสก่อนจากความต้องการที่อยู่อาศัยที่ยังขยายตัวอย่างต่อเนื่อง ประกอบกับได้รับแรงหนุนจากมาตรการกระตุ้นอสังหาริมทรัพย์ผ่านโครงการที่อยู่อาศัยหลังแรกของธนาคารอาคารสงเคราะห์
- **โรงแรมและการท่องเที่ยว** ธุรกิจโรงแรมในแหล่งท่องเที่ยว อัตราการเข้าพักขยายตัวดีขึ้นจากการจัดประชุมสัมมนาทั้งภาครัฐและเอกชน อย่างไรก็ตามโรงแรมบางแห่งอัตราการเข้าพักลดลงจากการเสียส่วนแบ่งตลาดให้กับคู่แข่ง ส่งผลให้ผู้ประกอบการมีการลงทุนในธุรกิจเพิ่มเติมเพื่อสร้างศักยภาพการแข่งขันให้สูงขึ้น
- **การลงทุนภาคเอกชน** ผู้ประกอบการส่วนใหญ่ยังมีความเชื่อมั่นว่าตลาดมีแนวโน้มขยายตัวตามทิศทางของเศรษฐกิจที่ดี จึงเพิ่มการลงทุนเพื่อเพิ่มช่องทางการจำหน่ายทั้งภายในประเทศและต่างประเทศ รวมทั้งลงทุนในธุรกิจใหม่ สำหรับโครงการที่ได้รับการส่งเสริมการลงทุนมีแนวโน้มลดลงต่อเนื่องจากไตรมาสก่อน
- **ภาวะการจ้างงาน** การบรรจุงานในภาคตะวันออกเฉียงเหนือเพิ่มขึ้นจากไตรมาสก่อน อย่างไรก็ตามผู้ประกอบการทั่วไปยังประสบปัญหาขาดแคลนแรงงาน และแรงงานขาดคุณภาพ
- **ภาวะการเงิน** สินเชื่อในกลุ่มธุรกิจ 5 อันดับแรกของภาคตะวันออกเฉียงเหนือ ได้แก่ สินเชื่อเพื่อการซื้อรถยนต์ รถจักรยานยนต์ การขายส่ง-ขายปลีก การซื้ออสังหาริมทรัพย์ และการบริโภคส่วนบุคคล ยังมีแนวโน้มขยายตัว ในขณะที่สินเชื่อเพื่อสหกรณ์ออมทรัพย์ลดลง
- **อุปสรรคและปัจจัยเสี่ยง** ผู้ประกอบการกังวลเกี่ยวกับปัจจัยด้านต้นทุนทั้งวัตถุดิบ ค่าแรงงาน และดอกเบี้ยที่มีแนวโน้มปรับตัวสูงขึ้นซึ่งอาจส่งผลกระทบต่อขยายตัวของธุรกิจในระยะต่อไป รวมถึงปัญหาการขาดแคลนแรงงาน

ภาวะเศรษฐกิจและธุรกิจ ในช่วงไตรมาสที่ 2 และแนวโน้มในไตรมาสที่ 3 ปี 2554

การบริโภคภาคเอกชน

ระดับราคาสินค้าอุปโภคบริโภคได้รับแรงกดดันจากภาวะต้นทุนที่ปรับตัวสูงขึ้น ในขณะที่สินค้าคงทน เช่น รถยนต์ ได้รับผลกระทบจากเหตุการณ์แผ่นดินไหวในประเทศญี่ปุ่น การผลิตรถยนต์ภายในประเทศชะลอตัวส่งผลให้ค่ายรถยนต์ของญี่ปุ่นไม่สามารถส่งมอบรถยนต์ได้ตามความต้องการของผู้ซื้อ ในขณะที่ค่ายรถยนต์ของยุโรปขยายตัวเพิ่มขึ้น อย่างไรก็ตามการบริโภคภาคเอกชนโดยทั่วไปยังคงขยายตัว จากกำลังซื้อของประชากรในภาคเกษตร และข้าราชการทั่วไป ประกอบกับอัตราการว่างงานยังอยู่ในระดับต่ำ

การค้าส่ง-ค้าปลีกสินค้าอุปโภคบริโภค

ธุรกิจขยายตัวชะลอลง เป็นผลจากระดับราคาสินค้าที่ปรับเพิ่มขึ้นตามทิศทางของต้นทุนทั้งสินค้าในหมวดอาหาร และเครื่องใช้ในชีวิตประจำวัน เช่น เครื่องใช้ไฟฟ้า เครื่องนอ และเครื่องสำอาง เป็นต้น ประกอบกับสภาพอากาศที่แปรปรวนในช่วงต้นไตรมาสส่งผลให้ผู้บริโภคชะลอการใช้จ่าย

การจำหน่ายรถยนต์

ยอดจำหน่ายของผู้ประกอบการค่ายรถยนต์ของญี่ปุ่นชะลอตัว จากการที่ไม่สามารถส่งมอบรถยนต์ตามคำสั่งซื้อของลูกค้า ซึ่งเป็นผลกระทบจากเหตุการณ์แผ่นดินไหวในประเทศญี่ปุ่น ในขณะที่ยอดจำหน่ายรถยนต์ของค่ายยุโรปที่ไม่ได้รับผลกระทบขยายตัวเพิ่มขึ้น อย่างไรก็ตามการบริโภคโดยรวมของภาคอีสานยังขยายตัวต่อเนื่องจากไตรมาสก่อน คาดว่าภาวะการค้ารถยนต์โดยทั่วไปจะกลับเข้าสู่ภาวะปกติภายในไตรมาส 3

การจำหน่ายยางรถยนต์

ยอดขายลดลง เป็นผลจากการเติบโตของปริมาณรถยนต์ใหม่ในช่วงที่ผ่านมาที่ส่งผลให้ลูกค้าชะลอความต้องการเปลี่ยนยางรถยนต์ และการเสียส่วนแบ่งตลาดจากการที่มีผู้ประกอบการรายใหม่เข้ามาแข่งขันในตลาดมากขึ้น ประกอบกับผู้ผลิตในไทยต้องส่งยางรถยนต์ที่ผลิตในประเทศให้กับญี่ปุ่นเพื่อชดเชยกำลังการผลิตที่ขาดหายไป

ซึ่งเป็นผลจากภัยพิบัติ ส่งผลให้อุปทานภายในประเทศไทยลดลง

การจำหน่ายรถจักรยานยนต์

ความต้องการใช้รถจักรยานยนต์สำหรับครอบครัวยังขยายตัวค่อนข้างสูง เมื่อเทียบกับระยะเดียวกันของปีก่อนหรือเทียบกับไตรมาสก่อน สอดคล้องกับผลประกอบการของภาคธุรกิจที่ขยายตัวต่อเนื่อง

แนวโน้มการบริโภคภาคเอกชน ในไตรมาส 3 ปี 2554

แม้จะยังมีความเสี่ยงจากแรงกดดันด้านราคาซึ่งเป็นผลจากการปรับตัวของต้นทุน อัตราดอกเบี้ย และราคาน้ำมัน แต่คาดว่าความต้องการบริโภคสินค้าอุปโภคบริโภคยังมีแนวโน้มขยายตัว ปัจจัยหนุนจากรายได้ภาคเกษตรและข้าราชการทั่วไปยังอยู่ในเกณฑ์ดี ความกังวลเกี่ยวกับปัญหาการเมืองเริ่มผ่อนคลาย ในส่วนของสินค้าคงทนความต้องการรถยนต์และรถจักรยานยนต์ยังขยายตัวโดยที่สถาบันการเงินยังให้การสนับสนุนสินเชื่อและอัตราดอกเบี้ยยังอยู่ในระดับต่ำ สะท้อนได้จากแนวโน้มสินเชื่อเพื่อซื้อรถยนต์และรถจักรยานยนต์ในภาคอีสานที่มีทิศทางขยายตัวอย่างต่อเนื่อง (ภาพประกอบที่ 1) ประกอบกับการผลิตรถยนต์ภายในประเทศ จะเริ่มกลับเข้าสู่ภาวะปกติซึ่งจะทำให้ผู้ประกอบการสามารถส่งมอบรถยนต์ที่ยังค้างส่งอีกจำนวนมาก

ภาพประกอบที่ 1



ที่มา : ธนาคารแห่งประเทศไทย

หมายเหตุ : ธปท. อยู่ระหว่างรวบรวมข้อมูลไตรมาส 2 ปี 2554

การผลิตและการส่งออก

อุตสาหกรรมโดยทั่วไปยังมีทิศทางที่ดีจากความต้องการทั้งภายในประเทศและต่างประเทศ แม้จะได้รับผลกระทบจากเหตุการณ์ภัยพิบัติในประเทศญี่ปุ่น ที่ส่งผลให้อุตสาหกรรมที่เกี่ยวข้องกับยานยนต์ชะลอตัวโดยเฉพาะในช่วงต้นไตรมาส แต่คาดว่าจะฟื้นผลระยะสั้น อย่างไรก็ตาม

ก็ตามอุตสาหกรรมบางประเภทไม่สามารถขยายตัว เนื่องจากมีปัญหาการขาดแคลนแรงงาน และการขาดแคลนวัตถุดิบ เป็นปัจจัยสำคัญ

การผลิตเสื้อผ้าสำเร็จรูป

ธุรกิจทรงตัวเมื่อเทียบกับไตรมาสก่อน ผลจากการกำลังการผลิตปัจจุบันยังไม่สามารถตอบสนองความต้องการของลูกค้าจากต่างประเทศที่เพิ่มขึ้น เนื่องจากการขาดแคลนแรงงานที่เป็นปัญหาต่อเนื่องมานาน

การผลิตชิ้นส่วนอิเล็กทรอนิกส์

ธุรกิจรับจ้างผลิต รายที่ผู้ว่าจ้างตั้งอยู่ในเมืองที่เกิดแผ่นดินไหวในประเทศญี่ปุ่น แม้จะไม่มีผลกระทบต่อคำสั่งซื้อ แต่คำสั่งซื้อที่ยังทรงตัวในระยะสั้น และผู้ว่าจ้างขอขยายเวลาชำระหนี้เพื่อบูรณะกิจการที่ได้รับความเสียหาย ส่งผลกระทบต่อสภาพคล่องของผู้ผลิต ส่วนรายอื่นธุรกิจยังขยายตัวได้ตามปกติ โดยเฉพาะผู้ผลิตชิ้นส่วนโทรศัพท์มือถือที่มีคำสั่งซื้อระยะยาวจนถึงสิ้นปี จำเป็นต้องเพิ่มแรงงานเพื่อเร่งการผลิต สำหรับผู้ประกอบการขนาดเล็ก (Subcontractor) การผลิตลดลงจากการที่ผู้สั่งซื้อรายใหญ่ขยายกำลังการผลิตเพื่อทดแทนการจ้างผลิต

การผลิตชิ้นส่วนยานยนต์

ภัยพิบัติในประเทศญี่ปุ่น เริ่มส่งผลกระทบต่อการผลิตรถยนต์อย่างชัดเจนในไตรมาส 2 และส่งผลต่อเนื่องถึงการผลิตชิ้นส่วนต่าง ๆ ที่เป็นส่วนประกอบของรถยนต์ เช่น ชุดสายไฟรถยนต์ เบรก และหนังหุ้มเบาะรถยนต์ เนื่องจากลูกค้าชะลอการสั่งซื้อ ในขณะที่การผลิตบางชิ้นส่วนมีผลทางบวกจากการที่ญี่ปุ่นสั่งซื้อเพิ่มขึ้นเพื่อทดแทนกำลังการผลิตที่ขาดหายไป อย่างไรก็ตามคาดว่าผลกระทบดังกล่าวจะเป็นปัจจัยระยะสั้น และจะกลับคืนเข้าสู่ภาวะปกติภายในไตรมาสที่ 3

การผลิตยางแผ่น

อุตสาหกรรมเพื่อการส่งออก โดยมีเงินเป็นตลาดใหญ่ ผลผลิตภายในประเทศเมื่อรวมผลผลิตในอนาคตจากการขยายพื้นที่เพาะปลูกในภาคอีสานแล้ว คาดว่า จะยังไม่เพียงพอต่อความต้องการของตลาดที่ขยายตัวเพิ่มขึ้นทุกปี ตามทิศทางการขยายตัวของตลาดรถยนต์เนื่องจากผลผลิตส่วนใหญ่นำไปใช้ในอุตสาหกรรมยางรถยนต์ สำหรับระดับราคาที่ผ่านมาค่อนข้างผันผวนอยู่ในระดับสูง ส่งผลให้เกิดความเสี่ยงต่อการบริหารจัดการ Stock และหากระดับราคายังทรงตัวอยู่ในระดับสูงจะส่งผลกระทบต่อ

ย้อนกลับต่อราคายางรถยนต์ที่ไทยอยู่ในฐานะผู้บริโภคด้วยเช่นเดียวกัน

อุตสาหกรรมอาหาร

ผลิตภัณฑ์จากไก่ (ไก่แปรรูป และไข่ไก่) ยังขยายตัวทั้งจากอุปสงค์ภายในประเทศและต่างประเทศ ในขณะที่ระดับราคายังทรงตัวอยู่ในระดับสูงเนื่องจากผลผลิตลดลง ซึ่งเป็นผลจากสภาพอากาศ โรคระบาด และความต้องการของญี่ปุ่นที่เพิ่มสูงขึ้นสาเหตุจากภัยพิบัติภายในประเทศ อุปสรรคสำคัญได้แก่ ต้นทุนอาหารสัตว์ที่มีแนวโน้มปรับตัวสูงขึ้นตามทิศทางของราคาพืชผลเกษตร และระดับราคาผลผลิตที่ผู้ประกอบการเห็นว่าไม่สอดคล้องกับต้นทุน จากการแทรกแซงของภาครัฐสำหรับอาหารกระป๋อง (มะเขือเทศและข้าวโพด) แม้จะขยายตัวจากปีก่อนเนื่องจากผลผลิตที่เป็นวัตถุดิบเพิ่มมากขึ้น แต่ยังไม่เพียงพอต่อความต้องการในปัจจุบัน

ธุรกิจโรงสีข้าว

การส่งออกข้าวยังขยายตัวจากการเจาะตลาดกลุ่มลูกค้าใหม่ในต่างประเทศ สำหรับการผลิตภายในประเทศ ปริมาณผลผลิตข้าวเปลือกเหนียวเพิ่มขึ้นเล็กน้อย จากแรงจูงใจด้านราคาซึ่งยังทรงตัวในระดับสูง ส่งผลต่อต้นทุนการผลิตของผู้ประกอบการ ในขณะที่ความสามารถในการปรับราคาข้าวสารค่อนข้างต่ำจากภาวะการแข่งขันในธุรกิจ

ผลิตภัณฑ์จากสแตนเลส

ธุรกิจขยายตัวค่อนข้างสูง แต่เป็นผลจากฐานการผลิตในปีก่อนต่ำ อย่างไรก็ตามคาดว่าธุรกิจในระยะต่อไปยังขยายตัวได้ดีตามทิศทางการขยายตัวของเศรษฐกิจ อุปสรรคสำคัญ ได้แก่ วัตถุดิบที่มีแนวโน้มปรับตัวสูงขึ้น ในขณะที่ธุรกิจปรับราคาจำหน่ายได้เพียงเล็กน้อย

ผลิตภัณฑ์จากทองคำ

การขยายตัวของยอดขาย เป็นผลจากปัจจัยด้านราคาทองคำที่ปรับตัวสูงขึ้นอย่างต่อเนื่อง โดยที่ธุรกิจสามารถปรับราคาได้ตามทิศทางและกลไกของตลาด

บรรจุภัณฑ์จากกระดาษและพลาสติก

ธุรกิจขยายตัวจากไตรมาสก่อน และคาดว่าจะยังขยายตัวอย่างต่อเนื่อง ปัจจัยหนุนจากการที่เศรษฐกิจมีเสถียรภาพ และการเมืองไม่เป็นอุปสรรคต่อการดำเนินธุรกิจ

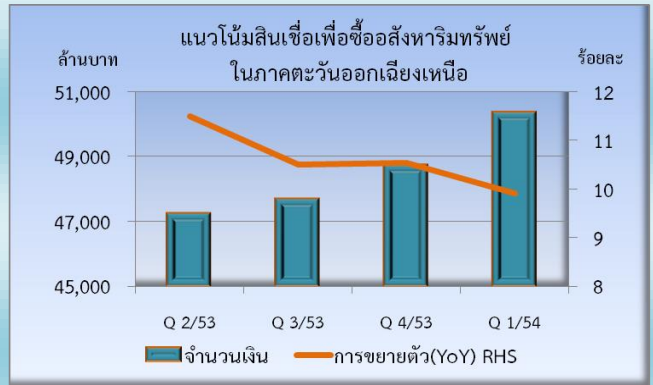
แนวโน้มการผลิตและการส่งออก ในไตรมาส 3 ปี 2554 การผลิตโดยทั่วไปยังมีทิศทางที่ดีจากอุปสงค์ทั้งจากภายในประเทศและต่างประเทศ โดยเฉพาะการผลิตรถยนต์ภายในประเทศไทย ที่คาดว่าจะกลับคืนเข้าสู่ภาวะปกติภายในไตรมาส 3 และจะส่งผลให้อุตสาหกรรมที่ต่อเนื่องกับการผลิตรถยนต์ขยายตัว อุปสรรคสำคัญได้แก่ การขาดแคลนแรงงานในอุตสาหกรรมทั่วไป โดยเฉพาะผู้ผลิตเสื้อผ้าสำเร็จรูป และปัจจัยเสี่ยงจากโรคระบาด และการเปลี่ยนแปลงสภาพพื้นที่ภาคเกษตรที่จะกระทบต่อผลผลิต และวัตถุดิบในอุตสาหกรรมอาหาร

อสังหาริมทรัพย์

ธุรกิจเริ่มมีทิศทางดีขึ้น เมื่อเทียบกับไตรมาสก่อน ผลจากมาตรการกระตุ้นอสังหาริมทรัพย์ผ่านโครงการบ้าน ธนาคารอาคารสงเคราะห์ เพื่อที่อยู่อาศัยหลังแรก โดยเฉพาะในเมืองหลักของภาคตะวันออกเฉียงเหนือ ที่มีการขยายตัวของประชากรต่างท้องถิ่นเข้ามาอาศัยเพิ่มขึ้น สืบเนื่องจากการขยายการลงทุนของภาคเอกชนในภูมิภาค รวมทั้งการขยายตัวของสถาบันการศึกษา โดยมีปัจจัยหนุนจากการสนับสนุนสินเชื่อของสถาบันการเงิน

แนวโน้มอสังหาริมทรัพย์ ในไตรมาส 3 ปี 2554 ที่เข้าสู่ช่วงฤดูกาลเพาะปลูกและเทศกาลเข้าพรรษา ปกติธุรกิจจะชะลอลง ประกอบกับเป็นช่วงปลายของมาตรการกระตุ้นอสังหาริมทรัพย์ สำหรับระยะต่อไปแม้ว่าความต้องการสินเชื่อเพื่อซื้ออสังหาริมทรัพย์ที่ผ่านมายังมีทิศทางขยายตัวต่อเนื่อง (ภาพประกอบที่ 2) แต่อัตราการขยายตัวเริ่มชะลอลงเป็นลำดับ อัตราดอกเบี้ยและค่าครองชีพที่มีทิศทางปรับตัวสูงขึ้นจะมีผลต่อการตัดสินใจซื้อมากขึ้น โดยมีปัจจัยเสี่ยงจากภาวะ Over Supply ในจังหวัดหลักของภาคตะวันออกเฉียงเหนือ ที่มีการแข่งขันสูงจากผู้ประกอบการส่วนกลางและของท้องถิ่นในหลายโครงการและหลายรูปแบบ เช่น คอนโดมิเนียม บ้านเดี่ยว อาคารพาณิชย์ ทาวน์โฮม หรือ โฮมออฟฟิศ ส่วนปัจจัยหนุนจะเกิดจากความมั่นใจต่อทิศทางภาวะเศรษฐกิจที่ดี ก่อให้เกิดการลงทุนและการจ้างงานของภาคเอกชน ซึ่งจะส่งผลต่อจำนวนประชากรในเมืองใหญ่ และกำลังซื้อที่เพิ่มขึ้น

ภาพประกอบที่ 2



ที่มา : ธนาคารแห่งประเทศไทย
หมายเหตุ : ธ.พ. อยู่ระหว่างรวบรวมข้อมูลไตรมาส 2 ปี 2554

การก่อสร้าง

การค้าวัสดุและอุปกรณ์ก่อสร้าง

ธุรกิจขยายตัวเมื่อเทียบกับช่วงเดียวกันของปีก่อน จากปัจจัยด้านราคาปรับตัวเพิ่มขึ้นต่อเนื่องจากไตรมาสก่อน และขยายตัวตามทิศทางการขยายตัวของธุรกิจอสังหาริมทรัพย์ อพาร์ทเมนต์ และหอพัก ในขณะที่ต้นทุนมีแนวโน้มปรับตัวสูงขึ้นตามทิศทางของราคาน้ำมัน และค่าจ้างแรงงาน คาดว่าภายในปี 2554 ราคาเหล็กและซีเมนต์ยังมีแนวโน้มจะปรับตัวสูงขึ้น

ธุรกิจรับเหมาก่อสร้าง

การรับเหมาก่อสร้างกับภาครัฐเริ่มชะลอตัวเมื่อเทียบกับปีก่อนที่มีการขยายตัวสูง เนื่องจากเป็นช่วงปลายของโครงการไทยเข้มแข็ง อย่างไรก็ตามแนวโน้มการใช้จ่ายของภาครัฐยังมีทิศทางที่ดี คาดว่าธุรกิจโดยรวมตลอดปีจะทรงตัวถึงขยายตัวเล็กน้อย สำหรับธุรกิจขนาดเล็กนอกจากการชะลอการใช้จ่ายของภาครัฐแล้ว ยังได้รับผลกระทบจากการแข่งขันของผู้ประกอบการรายใหญ่จากส่วนกลางอีกด้วย

โรงแรมและการท่องเที่ยว

โรงแรมในกลุ่มจังหวัดที่มีสถานที่ท่องเที่ยวรองรับธุรกิจขยายตัวจากการจัดประชุมสัมมนาทั้งของภาครัฐและเอกชน อัตราเข้าพักบางแห่งสูงถึงร้อยละ 70-80 อย่างไรก็ตามธุรกิจบางแห่งแม้จะมีการจัดประชุมสัมมนาของภาครัฐเพิ่มขึ้น แต่ธุรกิจทรงตัว เป็นผลจากการเสียส่วนแบ่งตลาดให้กับคู่แข่ง ส่งผลให้ธุรกิจต้องปรับตัวโดยการลงทุนเพื่อสร้างศักยภาพในการแข่งขัน เช่นการขยายห้องพักเพื่อรองรับการจัดประชุมที่มีขนาดใหญ่ขึ้น ที่พักกีฬารีสอร์ทเพื่อเป็นทางเลือกสำหรับลูกค้า การปรับปรุงภูมิทัศน์ การสร้างสนามกีฬา รวมถึงธุรกิจบันเทิงในบริเวณโรงแรม ซึ่งจะส่งผลต่อภาวะการแข่งขันที่รุนแรงยิ่งขึ้น

การลงทุนภาคเอกชน

ผู้ประกอบการส่วนใหญ่ ยังมีความเชื่อมั่นต่อทิศทางเศรษฐกิจภายในประเทศ และคาดว่าตลาดยังมีแนวโน้มขยายตัวตามภาวะเศรษฐกิจที่ดี จึงมีแผนลงทุนทั้งในธุรกิจเดิมและธุรกิจใหม่ เช่น การขยายสาขาหรือขยายพื้นที่ขายในประเทศ รวมทั้งการเปิดตลาดในต่างประเทศ โดยมีวัตถุประสงค์เพื่อเพิ่มช่องทางการจำหน่ายสินค้าของบริษัท การลงทุนสร้างโรงงานใหม่หรือขยายพื้นที่ผลิต การลงทุนในเครื่องจักรเพื่อแก้ปัญหาคาขาดแคลนแรงงาน การสร้างคลังสินค้า การขยายโครงการบ้านจัดสรร การสร้างศักยภาพในการแข่งขัน รวมถึงการลงทุนในธุรกิจใหม่เพิ่มเติม อย่างไรก็ตามธุรกิจประเภทที่ต้องพึ่งแรงงานเป็นหลักและประสบปัญหาขาดแคลนแรงงานในปัจจุบันจะมีข้อจำกัดในการขยายธุรกิจ

สำหรับการขอรับการส่งเสริมการลงทุนจาก BOI ในเขตภาคตะวันออกเฉียงเหนือ ไตรมาส 2 ปี 2554 มีโครงการที่ได้รับอนุมัติจำนวน 39 โครงการ จำนวนเงิน 7,556.8 ล้านบาท ใช้แรงงานรวม 8,514 คน เงินลงทุนลดลงร้อยละ 11.15 เมื่อเทียบกับช่วงเดียวกันของปีก่อน (ภาพประกอบที่ 3) สัดส่วนประเภทอุตสาหกรรมที่มีการลงทุนสูงสุด ได้แก่ การผลิตไฟฟ้าจากก๊าซชีวภาพ ชีวมวล และพลังงานแสงอาทิตย์ จำนวนรวม 3,567.3 ล้านบาท เท่ากับร้อยละ 47.21

ภาพประกอบที่ 3



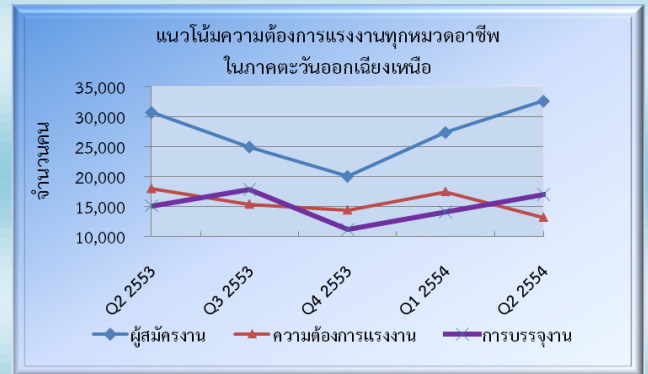
ที่มา : ศูนย์เศรษฐกิจการลงทุนภาคตะวันออกเฉียงเหนือ

ภาวะการจ้างงาน

ไตรมาสที่ 2 ปี 2554 ผู้ประกอบการในภาคตะวันออกเฉียงเหนือ แจ้งความต้องการแรงงานในทุกหมวดอาชีพรวมทั้งสิ้น 13,151 อัตรา ลดลงจากไตรมาสก่อนร้อยละ 24.71 ในขณะที่บรรจุนงานได้ 16,971 อัตรา เพิ่มขึ้นจากไตรมาสก่อนร้อยละ 20.88 สัดส่วนการบรรจุนงานได้เท่ากับ

ร้อยละ 129.05 ของความต้องการแรงงาน หรือร้อยละ 51.97 ของผู้สมัครงาน (ภาพประกอบที่ 4)

ภาพประกอบที่ 4



ที่มา : ศูนย์ข่าวสารตลาดแรงงานภูมิภาคจังหวัดขอนแก่น

ปัญหาการขาดแคลนแรงงาน และคุณภาพของแรงงานยังเป็นปัญหาสำคัญของธุรกิจทุก Sector โดยเฉพาะผู้ประกอบการที่ใช้แรงงานจำนวนมาก เช่น การผลิตเสื้อผ้าสำเร็จรูป การผลิตชิ้นส่วนอิเล็กทรอนิกส์ และการผลิตชิ้นส่วนยานยนต์ และธุรกิจยังกังวลเกี่ยวกับผลกระทบต่อต้นทุนแรงงานที่จะปรับเพิ่มสูงขึ้น จากการปรับอัตราค่าจ้างแรงงานขั้นต่ำตามนโยบายของรัฐบาล

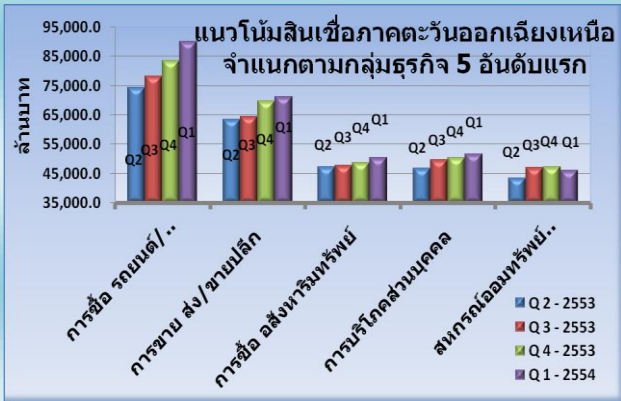
ภาวะการเงิน

เพียงสิ้นไตรมาส 1 ปี 2554 ธนาคารพาณิชย์ในภาคตะวันออกเฉียงเหนือ มีปริมาณสินเชื่อคงค้างรวมทั้งสิ้น 466,400 ล้านบาท ขยายตัวร้อยละ 13.43 เมื่อเทียบกับระยะเวลาเดียวกันของปีก่อน แต่เพิ่มขึ้นจากไตรมาสก่อนเล็กน้อยร้อยละ 1.40 โดยมีสัดส่วนสินเชื่อต่อเงินฝากเท่ากับร้อยละ 99.3

ความต้องการสินเชื่อจำแนกตามกลุ่มธุรกิจ 5 อันดับแรก (ภาพประกอบที่ 5) สินเชื่อส่วนใหญ่เป็นสินเชื่อแก่ภาคครัวเรือนที่มีอุปสงค์เพื่อการบริโภคอุปโภคหรือเพื่อซื้อทรัพย์สินและใช้จ่ายส่วนตัว เช่น สินเชื่อเพื่อการซื้อรถยนต์จักรยานยนต์ การซื้ออสังหาริมทรัพย์ และการบริโภคส่วนบุคคล ซึ่งรวมเท่ากับร้อยละ 41.19 ของสินเชื่อรวมในภาค ขยายตัวเพิ่มขึ้นจากไตรมาสก่อนร้อยละ 5.18 เช่นเดียวกับสินเชื่อแก่ภาคธุรกิจประเภทการค้าส่ง-ค้าปลีก ที่ขยายตัวร้อยละ 1.81

สำหรับอัตราดอกเบี้ยในระบบสถาบันการเงิน ผู้ประกอบการส่วนใหญ่เห็นว่ายังอยู่ในระดับต่ำ และมีส่วนช่วยให้เศรษฐกิจขยายตัว อย่างไรก็ตามทิศทางดอกเบี้ยที่มีแนวโน้มปรับตัวสูงขึ้น จะเป็นปัจจัยสำคัญต่อการขยายตัวของธุรกิจในระยะต่อไป

ภาพประกอบที่ 5



ที่มา : ธนาคารแห่งประเทศไทย

หมายเหตุ : ธปท. อยู่ระหว่างรวบรวมข้อมูลไตรมาส 2 ปี 2554

8. ภาวะ Over Supply ในธุรกิจโรงแรมและธุรกิจอสังหาริมทรัพย์
9. การพิจารณาสินเชื่อที่เข้มงวดของสถาบันการเงินต่อธุรกิจการเกษตรที่เห็นว่าเป็นธุรกิจที่มีความเสี่ยงสูง ส่งผลต่อความสามารถในการเข้าถึงแหล่งเงินทุน
10. สภาพอากาศ และโรคระบาด ที่จะมีผลต่อผลผลิตในอุตสาหกรรมอาหาร

อุปสรรคและปัจจัยเสี่ยงจากมุมมองของผู้ประกอบการ

1. แรงกดดันต่อต้นทุนประกอบการเพิ่มขึ้น ในขณะที่มีความสามารถในการปรับราคาต่ำเนื่องจากการแข่งขัน
2. การขาดแคลนแรงงานและขาดคุณภาพ โดยเฉพาะในภาคการผลิตที่ไม่สามารถตอบสนองคำสั่งซื้อของต่างประเทศ ส่งผลต่อโอกาสในการขยายตัวของตลาด
3. ภาครัฐขาดการพัฒนาพันธุ์ข้าวอย่างจริงจัง โดยเฉพาะพันธุ์ข้าวเหนียวซึ่งเป็นจุดแข็งในพื้นที่ขาดการส่งเสริมประสิทธิภาพในการผลิตของเกษตรกร และยังจำหน่ายเมล็ดพันธุ์ข้าวให้เกษตรกรในราคาที่สูง
4. การแข่งขันของผู้ประกอบการขนาดใหญ่จากส่วนกลางที่มีฐานทางการเมืองสนับสนุน เช่น ธุรกิจรับเหมาก่อสร้าง ส่งผลให้ผู้ประกอบการท้องถิ่นเป็นเพียงผู้รับงานรายย่อย
5. อัตราดอกเบี้ยที่มีแนวโน้มปรับตัวสูงขึ้น นอกจากจะเป็นต้นทุนทางการเงินสำหรับผู้ประกอบการที่ขาดแคลนเงินทุนแล้ว ยังอาจส่งผลให้ลูกค้าชะลอการใช้จ่าย
6. การหยุดทำการของธนาคารพาณิชย์ต่อเนื่องหลายวัน และปริมาณเงินสำรองตู้ ATM ไม่เพียงพอต่อความต้องการ จะมีผลกระทบต่อการใช้บริการของลูกค้าที่ซื้อสินค้าในช่วงวันหยุด
7. การขาดแคลนเงินเหรียญ ชนิดราคา 25 สตางค์ และ 50 สตางค์ ในธุรกิจค้าปลีก

ข้อเสนอแนะของผู้ประกอบการ

1. ธปท. ควรให้ความสำคัญกับเงินตราสกุลอื่นในตระกร้าเงินของไทยเพิ่มขึ้น และลดความสำคัญของสกุลดอลลาร์สหรัฐ เพื่อลดความผันผวนของค่าเงินบาท และควรดูแลส่วนต่างของอัตราดอกเบี้ยเงินกู้และเงินฝากของสถาบันการเงินให้เหมาะสมรวมทั้งส่งเสริมให้มีการเปิดสถาบันการเงินเพิ่มขึ้นเพื่อให้เกิดการแข่งขันในตลาด
2. ภาครัฐควรเป็นสื่อกลางในการรวบรวมแรงงานที่ยังไม่มีงานทำ โดยจัดฝึกอบรมฝีมือทางช่างเบื้องต้นระยะสั้น ก่อนส่งต่อให้ภาคเอกชนที่ต้องการแรงงานนำไปพัฒนาต่อ รวมถึงการปรับเปลี่ยนทัศนคติต่อการศึกษาของเด็กไทยให้ตอบสนองต่อโอกาสในการมีงานทำมากกว่าการจบปริญญา
3. หน่วยงานที่เกี่ยวข้อง ควรมีบูรณาการที่จะเพิ่มประสิทธิภาพการปลูกข้าวของเกษตรกรไทย ตั้งแต่การพัฒนาพันธุ์ข้าว กระบวนการปลูกข้าว การพัฒนาแหล่งน้ำ เครื่องมือและเทคโนโลยีสมัยใหม่ และการเข้าถึงแหล่งเงินทุน

