



ธนาคารแห่งประเทศไทย
BANK OF THAILAND

รายงานแนวโน้มธุรกิจ

สำนักงานภาคตะวันออกเฉียงเหนือ

ไตรมาส 2 ปี 2555



ธนาคารแห่งประเทศไทย สำนักงานภาคตะวันออกเฉียงเหนือ

393 ถ.ศรีจันทร์ อ.เมือง จ.ขอนแก่น 40000

WWW.bot.or.th





รายงานแนวโน้มธุรกิจภาคตะวันออกเฉียงเหนือรายไตรมาส ตามโครงการแลกเปลี่ยนข้อมูลเศรษฐกิจการเงินระหว่างธนาคารแห่งประเทศไทยและภาคธุรกิจ (Economic/Business Information Exchange Programme Between the Bank of Thailand and the Business Sector) จัดทำขึ้นโดยส่วนเศรษฐกิจภาค ธนาคารแห่งประเทศไทย สำนักงานภาคตะวันออกเฉียงเหนือ โดยวิเคราะห์จากภาวะเศรษฐกิจของภาคตะวันออกเฉียงเหนือ และความคิดเห็นของนักธุรกิจที่ได้จากโครงการแลกเปลี่ยนข้อมูลเศรษฐกิจและการเงินระหว่างธนาคารแห่งประเทศไทยและภาคธุรกิจระหว่างเดือนเมษายน – มิถุนายน 2555 จำนวน 89 ราย

Disclaimer : รายงานฉบับนี้ไม่จำเป็นต้องสอดคล้องกับความเห็นของธนาคารแห่งประเทศไทย และไม่ได้สะท้อนความเห็นของบริษัทใดบริษัทหนึ่ง สำนักงานภาคตะวันออกเฉียงเหนือ ใช้ข้อมูลนี้เพื่อประกอบกับข้อมูลจากแหล่งอื่น ๆ ในการวิเคราะห์และประเมินภาวะเศรษฐกิจ

รายงานฉบับนี้สามารถดูได้จาก

<http://www.bot.or.th/Thai/EconomicConditions/Thai/Northeast/BusinessTrendReport/Pages/BusinessCon.aspx>

สอบถามข้อมูลเพิ่มเติม

ธีรเมธ	พุทธรรัตน์	ผู้บริหารทีม	E-mail : TheeramP@bot.or.th
รักศักดิ์	ธรรมแสง	เศรษฐกิจอาวุโส	RuksakT@bot.or.th
สมบูรณ์	คูวัฒนสุชาติ	เศรษฐกิจอาวุโส	SomboonK@bot.or.th
อุดม	อ่ากลาง	เศรษฐกิจอาวุโส	UdomU@bot.or.th
กฤษปסק	จุลเกษม	เศรษฐกิจอาวุโส	KritpasJ@bot.or.th
ดราวรรณ	กำเหนิดหล่ม	เศรษฐกิจอาวุโส	DarawanK@bot.or.th

ส่วนเศรษฐกิจภาค

ธนาคารแห่งประเทศไทย สำนักงานภาคตะวันออกเฉียงเหนือ

โทรศัพท์ 0-4333-3000 ต่อ 3430 - 3435

โทรสาร 0-4323-9959

เว็บไซต์ธนาคาร www.bot.or.th



บทสรุปผู้บริหาร

หลังจากนโยบายปรับค่าแรงขั้นต่ำเมื่อวันที่ 1 เมษายน 2555 ผู้ประกอบการภาคการผลิต การค้าและบริการ ที่สำรวจส่วนใหญ่ยังไม่สามารถปรับราคาสินค้า จำเป็นต้องยอมรับต้นทุนที่เพิ่มขึ้น เนื่องจากปัจจัยหลายอย่าง เช่น ความกังวลกับภาวะการแข่งขัน ราคาเป็นไปตามคำสั่งซื้อล่วงหน้า หรือมีการควบคุมราคาโดยภาครัฐ ในขณะที่ราคาสินค้าเกษตร เช่น ข้าว มันสำปะหลัง น้ำตาล มีการปรับราคาตามกลไกตลาด ผู้ประกอบการปรับตัวโดยการบริหารจัดการประสิทธิภาพภายในหรือขยายตลาดเพื่อเพิ่มรายได้ ยกเว้นกลุ่มผู้ค้าวัสดุก่อสร้าง ผลิตภัณฑ์จากไม้ ผลิตภัณฑ์จากพลาสติกและสินค้าเพื่อการบริโภคอุปโภคบางประเภทที่สามารถปรับราคาตามทิศทางต้นทุนวัตถุดิบหรือต้นทุนสินค้าจาก Supplier ผลกระทบจากการปรับค่าแรงที่เกิดขึ้น ผู้ประกอบการบางกลุ่ม เช่น เครื่องนุ่งห่ม เครื่องหนัง ซึ่งต้องพึ่งพิงแรงงานในการผลิต นอกจากความสามารถในการปรับราคาต่ำแล้ว ยังคงมีอุปสรรคด้านการขาดแคลนแรงงานที่จะผลิตในปริมาณที่มากพอที่จะรองรับต้นทุนที่เพิ่มขึ้น มีแนวโน้มที่จะย้ายฐานการผลิตใหม่ สำหรับอุตสาหกรรมที่เคยได้รับผลกระทบจากภาวะอุทกภัยในปีก่อน เริ่มกลับเข้าสู่ระดับภาวะปกติ ส่งผลให้เศรษฐกิจของภาคฯ โดยรวมเริ่มขยายตัวจากไตรมาสก่อน

การบริโภคภาคเอกชน การค้าสินค้าอุปโภคบริโภค รถยนต์ รถจักรยานยนต์ เครื่องใช้ไฟฟ้า เฟอร์นิเจอร์ และวัสดุก่อสร้าง ธุรกิจมีปัจจัยบวกจากรายได้ภาคเกษตร และข้าราชการที่เริ่มปรับตัวดีขึ้น กำลังซื้อจากประเทศเพื่อนบ้าน นโยบายคืนภาษีรถยนต์คันแรก และการสนับสนุนสินเชื่อของสถาบันการเงิน ส่งผลให้ยอดขายของธุรกิจขยายตัว และยังมีทิศทางขยายตัวต่อเนื่องในไตรมาสถัดไป

ภาคอุตสาหกรรม การผลิตเพื่อการบริโภคอุปโภคภายในประเทศยังขยายตัวได้ดี ส่วนการผลิตเพื่อการส่งออกตลาดต่างประเทศ โดยเฉพาะตลาดยุโรปเริ่มเห็นสัญญาณชะลอตัวในช่วงปลายไตรมาส หลายอุตสาหกรรมยังคงเผชิญกับภาวะขาดแคลนแรงงาน ในขณะที่อุตสาหกรรมอาหารบางประเภทขาดแคลนวัตถุดิบจากการเปลี่ยนแปลงโครงสร้างพื้นที่เพาะปลูก เนื่องจากเกษตรกรหันไปปลูกยางพาราที่ให้ผลตอบแทนดีกว่า

ภาคบริการ ธุรกิจโรงแรมได้รับปัจจัยหนุนจากการผ่าน พรบ. งบประมาณ การลงทุนของภาคเอกชนจากส่วนกลาง และการฟื้นตัวของเศรษฐกิจโดยทั่วไป มีการจัดประชุมสัมมนาทั้งของภาครัฐและเอกชน ส่งผลให้อัตราการเข้าพักและรายได้ของธุรกิจปรับตัวดีขึ้น

อสังหาริมทรัพย์และการก่อสร้าง ยังมีทิศทางขยายตัวโดยเฉพาะในเมืองหลักของภาคฯ สะท้อนจากการเปิดโครงการใหม่ทั้งในและนอกเขตเทศบาล โดยเฉพาะโครงการคอนโดมิเนียมที่เริ่มหนาแน่นขึ้น ทั้งนี้ผู้ประกอบการบางรายสามารถปรับราคาที่ดินในโครงการจากการลงทุนด้านปัจจัยพื้นฐานของภาครัฐใกล้โครงการ

แนวโน้มธุรกิจและการลงทุน อุปสงค์ในประเทศยังมีแนวโน้มขยายตัว โดยเฉพาะความต้องการรถยนต์ที่ค้างการส่งมอบจำนวนมาก ผลจากนโยบายลดภาษีรถยนต์คันแรกและสถาบันการเงินสนับสนุนสินเชื่อ ประกอบกับรายได้ภาคเกษตรและข้าราชการปรับตัวดีขึ้น ส่งผลดีต่ออุตสาหกรรมที่เกี่ยวข้องที่จะขยายการผลิตและเพิ่มช่องทางจำหน่าย สำหรับการผลิตเพื่อการส่งออกต่างประเทศ ตลาดยุโรปที่เริ่มเห็นสัญญาณชะลอตัวในช่วงปลายไตรมาสเนื่องจากปัญหาเศรษฐกิจ จะยังคงเป็นปัจจัยเสี่ยงในไตรมาส 3 จำเป็นต้องชะลอการลงทุนเพื่อดูทิศทาง ยกเว้นผลิตภัณฑ์จากเนื้อไก่ที่สามารถเปิดตลาดยุโรปได้ดีตั้งแต่ต้นไตรมาส 3 หลังจากทีสินค้าจากไทยถูกกีดกันเนื่องจากเกรงโรคระบาดในสัตว์ปีกในช่วงหลายปีที่ผ่านมาผู้ผลิตมีแนวโน้มที่จะลงทุนขยายกำลังการผลิตเพื่อรองรับความต้องการที่เพิ่มขึ้น



ภาวะเศรษฐกิจและธุรกิจ ในช่วงไตรมาสที่ 2 ปี 2555 และแนวโน้มไตรมาสที่ 3 ปี 2555

การบริโภคภาคเอกชน

ไตรมาส 2 การอุปโภคบริโภคภาคเอกชนโดยรวมของภาคฯ ขยายตัวต่อเนื่องจากไตรมาสก่อนจากกำลังซื้อที่เพิ่มขึ้น ซึ่งเป็นผลจากรายได้ภาคเกษตรที่แม้จะชะลอลงแต่ราคาพืชผลเกษตรอยู่ในเกณฑ์ดี การขยายตัวของการลงทุนจากส่วนกลาง และกิจกรรมส่งเสริมการท่องเที่ยวที่ทำให้การบริโภคในพื้นที่เพิ่มขึ้น แรงกดดันด้านราคาลดลง และนโยบายลดภาษีจากการซื้อรถยนต์คันแรกที่มีผลให้เกิดความต้องการรถยนต์เพิ่มขึ้น สำหรับผลสำรวจภาวะธุรกิจด้านการบริโภคภาคเอกชนของผู้ประกอบการทั่วไป มีดังนี้

การค้าส่ง - ค่าปลีกสินค้าอุปโภคบริโภค

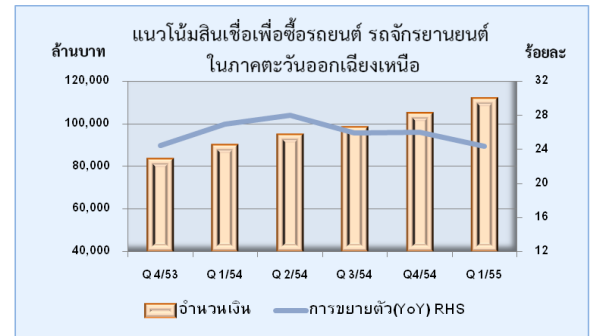
ธุรกิจโดยรวมของผู้ประกอบการขยายตัวต่อเนื่องจากไตรมาสก่อน สอดคล้องกับดัชนีการบริโภคภาคเอกชนของภาคตะวันออกเฉียงเหนือในไตรมาส 2 ที่ขยายตัวเพิ่มขึ้นเมื่อเทียบกับระยะเดียวกันของปีก่อน ส่วนหนึ่งเป็นผลจากรายได้ภาคเกษตรที่ปรับตัวดีขึ้น สอดคล้องกับภาคการผลิตที่ฟื้นตัวจากภาวะน้ำท่วม และสามารถผลิตสินค้าป้อนตลาดได้เพิ่มขึ้น ส่งผลต่อความเชื่อมั่นของผู้ประกอบการที่ต้องการลงทุนขยายคลังสินค้า อย่างไรก็ตาม ผู้ประกอบการหลายรายยังชะลอแผนการลงทุนเพื่อรอดูความชัดเจนของทิศทางเศรษฐกิจและนโยบายรัฐบาล

การจำหน่ายรถยนต์ รถจักรยานยนต์

การค้ารถยนต์ ซึ่งมีคำสั่งซื้อค้างการส่งมอบจากไตรมาสก่อนจำนวนมาก ผู้ประกอบการสามารถส่งมอบเพิ่มขึ้นได้ในไตรมาสนี้ ยอดขายขยายตัวสูง โดยดัชนีการบริโภคที่เคยหดตัวในไตรมาสก่อนขยายตัวในไตรมาส 2 สูงถึงร้อยละ 33.4 เมื่อเทียบกับระยะเดียวกันของปีก่อน ปัจจัยหนุนจากการปรับเงินเดือนของข้าราชการและรายได้ภาคเกษตรที่ปรับตัวดีขึ้น ประกอบกับนโยบายลดภาษีรถยนต์

คันแรกของรัฐบาลที่ส่งผลให้ความต้องการรถยนต์เพิ่มขึ้น ในขณะที่การค้ารถจักรยานยนต์ขยายตัวเพียงเล็กน้อย ทั้งนี้ ความต้องการสินเชื่อเพื่อซื้อรถยนต์และรถจักรยานยนต์ของธนาคารพาณิชย์ (ภาพประกอบที่ 1) ยังมีทิศทางเพิ่มขึ้นต่อเนื่องเช่นเดียวกัน คาดว่าธุรกิจรถยนต์จะยังขยายตัวในไตรมาส 3 จากการที่ยังมีรถค้างการส่งมอบจำนวนมาก ผลจากนโยบายลดภาษีรถยนต์คันแรกที่มีผลในทางปฏิบัติ

ภาพประกอบที่ 1



ที่มา : ธนาคารแห่งประเทศไทย

หมายเหตุ : สปท. อยู่ระหว่างรวบรวมข้อมูลไตรมาส 2 ปี 2555

แนวโน้มการบริโภคไตรมาส 3 ปี 2555

ความต้องการสินค้าเพื่อการอุปโภคบริโภค รถยนต์ และรถจักรยานยนต์ ยังมีอยู่สูง โดยมีปัจจัยหนุนจากรายได้ภาคเกษตรที่ปรับตัวดีขึ้น ซึ่งเป็นผลจากนโยบายรับจำนำสินค้าทั้งข้าวและมันสำปะหลัง รวมทั้งนโยบายลดภาษีรถยนต์คันแรกที่ทำให้มียอดคำสั่งส่งจำนวนมาก การผลิตสินค้าที่เคยขาดแคลนได้กลับเข้าสู่ภาวะปกติ และแรงกดดันด้านราคาลดลง คาดว่าไตรมาส 3 การบริโภคภาคเอกชนทั้งในส่วนของการซื้อสินค้าอุปโภคบริโภค และสินค้าคงทนภายในประเทศยังขยายตัวต่อเนื่อง สำหรับปัจจัยเสี่ยงจะเกิดจากต้นทุนด้านราคาพลังงานต่าง ๆ ที่จะปรับเพิ่มขึ้นจากการยกเลิกการตรึงราคาพลังงาน ซึ่งจะกระทบต่อการตัดสินใจของผู้บริโภค

ภาคอุตสาหกรรม

ผลผลิตอุตสาหกรรมภาคตะวันออกเฉียงเหนือในไตรมาส 2 ขยายตัวในอัตราชะลอลงเมื่อเทียบกับไตรมาสก่อน ผลจากอุตสาหกรรมเครื่องตีที่เร่งผลิต



ในช่วงก่อนหน้าเพื่อชดเชยการผลิตจากแหล่งอื่นที่ได้รับผลกระทบจากน้ำท่วม ในขณะที่อุตสาหกรรมอิเล็กทรอนิกส์ขยายตัวจากการฟื้นฟูการผลิตหลังประสบปัญหาด้าน Supply chain ในไตรมาสก่อนแต่เริ่มชะลอตัวในช่วงปลายไตรมาส สำหรับผลการสำรวจภาวะธุรกิจในภาคอุตสาหกรรมของผู้ประกอบการทั่วไป มีดังนี้

อุตสาหกรรมอิเล็กทรอนิกส์

ผู้ผลิตชิ้นส่วนอิเล็กทรอนิกส์ เพื่อใช้ในเครื่องคอมพิวเตอร์ เครื่องมือสื่อสาร หรืออุปกรณ์ไฟฟ้าต่าง ๆ การผลิตในช่วงต้นไตรมาสเริ่มฟื้นฟูการผลิตได้แล้วหลังจากปัญหาเรื่อง Supply chain คลี่คลาย การผลิตที่มีตลาดในประเทศและต่างประเทศขยายตัวต่อเนื่องจากไตรมาสก่อน อย่างไรก็ตาม ผู้ผลิตที่มีปลายทางของสินค้าอยู่ในตลาดยุโรปเริ่มเห็นสัญญาณชะลอตัวในช่วงปลายไตรมาส

อุตสาหกรรมเกษตร

ต้นทุนการผลิตน้ำตาลในฤดูการผลิต 2554/2555 ปรับเพิ่มขึ้นจากวัตถุดิบเป็นสำคัญ ส่วนการปรับค่าแรงและค่าพลังงานได้รับผลกระทบเพียงเล็กน้อย เนื่องจากเดิมธุรกิจจ่ายสูงกว่าอัตราขั้นต่ำ และผู้ประกอบการสามารถผลิตกระแสไฟฟ้าใช้เองได้บางส่วน ความต้องการน้ำตาลของตลาดอยู่ในเกณฑ์ดีต่อเนื่องมาหลายปี โดยผู้ประกอบการมีแผนขยายโรงงานในภาคอีสานเพิ่มเติม เช่นเดียวกับการผลิตแป้งมันสำปะหลังที่ทิศทางของตลาดในต่างประเทศยังมีแนวโน้มขยายตัว ผู้ประกอบการที่กำลังการผลิตปัจจุบันค่อนข้างตั้งตัวเตรียมขยายกำลังการผลิตเพิ่มเติม

การผลิตพลังงานทดแทน

การผลิตเอทานอล ยังมีอุปสรรคด้านนโยบายพลังงานทดแทนที่ไม่ชัดเจน ปริมาณการใช้ภายในประเทศทรงตัว เป็นอุปสรรคต่อผู้ประกอบการในการบริหารจัดการแผนการผลิต โดยเฉพาะผู้ใช้วัตถุดิบจากมันสำปะหลัง อย่างไรก็ตาม คาดว่า

ความต้องการเอทานอล จะมีความเพิ่มขึ้นตามทิศทางของราคาน้ำมันที่คาดว่าจะปรับตัวสูงขึ้น

การผลิตเฟอร์นิเจอร์ เครื่องเรือน และผลิตภัณฑ์จากไม้เพื่อใช้ในการปลูกสร้างบ้าน

ผลจากการปรับขึ้นค่าแรงงานที่ส่งผลให้ต้นทุนค่าแรงงานของธุรกิจเพิ่มขึ้น ผู้ผลิตสามารถปรับราคาสินค้าได้เล็กน้อย แต่ธุรกิจไตรมาส 2 ได้รับผลดีจากความต้องการสินค้าเพื่อทดแทนความเสียหายที่ได้รับจากภาวะอุทกภัย และแนวโน้มยังขยายตัวได้ดี ผลจากการขยายสาขาธุรกิจค้าวัสดุก่อสร้างขนาดใหญ่ (Modern trade) ในพื้นที่ภาคตะวันออกเฉียงเหนือที่ทำให้มีช่องทางจำหน่ายสินค้าได้เพิ่มขึ้น

การผลิตของเล่น

การผลิตเพื่อการจำหน่ายในประเทศยังทรงตัว ขณะที่การผลิตเพื่อการส่งออก โดยเฉพาะตลาดหลักในยุโรป ยังคงมีความเสี่ยงจากวิกฤติเศรษฐกิจของประเทศคู่ค้า ที่อาจส่งผลให้การสั่งซื้อชะลอตัว ประกอบกับมีการแข่งขันสูงจากเวียดนามและจีน ทำให้ความสามารถในการปรับราคาต่ำ แม้ว่าต้นทุนแรงงานจะเพิ่มขึ้น ผู้ประกอบการจำเป็นต้องปรับตัวในหลายด้าน ทั้งกระบวนการผลิต วัสดุที่ใช้ ขนาดของผลิตภัณฑ์ การใช้เครื่องจักรทดแทน รวมถึงการหาตลาดใหม่เพิ่มเติม

การผลิตหลังคาเหล็ก

ไตรมาส 2 ยอดขายชะลอตัวจากการเข้าสู่ฤดูกาลเพาะปลูก แต่ธุรกิจยังมีทิศทางที่ดี ผลจากความนิยมผลิตภัณฑ์สมัยใหม่ที่สามารถทดแทนวัสดุหลังคาแบบเดิมได้ดี ธุรกิจจึงมีแผนการลงทุนขยายกิจการเพื่อรองรับความต้องการที่จะเพิ่มขึ้นในอนาคต

อุตสาหกรรมอาหาร

การผลิตผักและผลไม้กระป๋อง ในพื้นที่ที่มีการขยายพื้นที่เพาะปลูกพืชไร่ประเภทอื่นที่ให้ผลตอบแทนดีกว่า เช่น ยางพารา ธุรกิจจะประสบปัญหาด้านการขาดแคลนวัตถุดิบจากการที่พื้นที่เพาะปลูกลดลง ยอดขายชะลอตัว เช่นเดียวกับการ



ชะลอตัวของผลิตภัณฑ์อาหารแปรรูปที่กำลังซ่อลดลงเนื่องจากผู้ปกครองมีภาวะในช่วงเปิดเทอมธุรกิจปรับตัวโดยการเพิ่มผลิตภัณฑ์ใหม่ ๆ เสริมตลาดสำหรับผลิตภัณฑ์จากเนื้อไก่ ตลาดในประเทศและต่างประเทศยังขยายตัว และมีทิศทางที่ดีจากการที่ตลาดยุโรปเปิดตลาดให้กับสินค้าจากไทย หลังจากเคยห้ามนำเข้าเนื่องจากเกรงโรคระบาดในสัตว์ปีกในช่วงหลายปีที่ผ่านมา ส่วนการผลิตน้ำดื่มผู้ประกอบการขนาดเล็กซึ่งมีความสามารถในการแข่งขันต่ำ จะมุ่งรักษาตลาดเฉพาะกลุ่มส่งผลให้ยอดขายทรงตัว

อุตสาหกรรมสิ่งทอและเครื่องนุ่งห่ม

การผลิตเสื้อผ้าสำเร็จรูป ธุรกิจประสบอุปสรรคด้านต้นทุนแรงงานที่ปรับเพิ่มขึ้นในเดือนเมษายน ผลจากนโยบายภาครัฐ โดยไม่สามารถปรับราคาสินค้าได้ เนื่องจากมีการแข่งขันในตลาดสูง ประกอบกับการขาดแคลนแรงงานที่จะผลิตให้ถึงจุดคุ้มทุน หรือได้รับผลตอบแทนที่คุ้มค่าต่อการลงทุนส่งผลให้ธุรกิจหลายแห่งมีแนวโน้มที่จะย้ายการลงทุนไปผลิตในประเทศเพื่อนบ้าน เช่น กัมพูชา หรือพม่าแทน ทั้งนี้ คำสั่งซื้อจากต่างประเทศยังมีต่อเนื่องยกเว้นคำสั่งซื้อจากตลาดยุโรปที่เริ่มมีสัญญาณชะลอตัว

การผลิตชิ้นส่วนยานยนต์

อุตสาหกรรมรถยนต์กลับมาผลิตได้เต็มที่ในไตรมาสนี้ หลังจากที่ประสบภาวะอุทกภัยในปีที่ผ่านมา ส่งผลให้การผลิตชิ้นส่วนรถยนต์ ชุดหุ้มเบาะรถยนต์ และชุดสายไฟรถยนต์ขยายตัวตามยอดการผลิตขยายตัวค่อนข้างสูงเมื่อเทียบกับระยะเดียวกันของปีก่อนที่อุตสาหกรรมรถยนต์ได้รับผลกระทบจากเหตุการณ์แผ่นดินไหวในญี่ปุ่น และยังมีแนวโน้มที่จะขยายตัวต่อเนื่องในไตรมาสถัดไปจากการที่ความต้องการรถยนต์ในตลาดยังมีอยู่มาก

การผลิตเครื่องหนัง

การผลิตเพื่อส่งออกตลาดสหรัฐอเมริกา คำสั่งซื้อยังมีทิศทางที่ดี แต่ธุรกิจประสบปัญหาขาดแคลน

แรงงานไม่สามารถตอบรับคำสั่งซื้อที่เพิ่มขึ้นส่งผลให้ยอดขายทรงตัว สำหรับการผลิตเพื่อส่งออกตลาดยุโรปเริ่มเห็นสัญญาณชะลอตัวจากปัญหาเศรษฐกิจของประเทศคู่ค้า แม้ว่าปริมาณคำสั่งซื้อจะยังปกติแต่เป็นคำสั่งซื้อระยะสั้น และมีการปรับเปลี่ยนวัตถุดิบในการผลิตบางส่วนเพื่อให้ราคาต่ำลง

การผลิตบรรจุภัณฑ์

การผลิตบรรจุภัณฑ์ ประเภทแก้วและกระดาษเพื่อการจำหน่ายในประเทศ และประเทศเพื่อนบ้าน คำสั่งซื้ออยู่ในเกณฑ์ดี ส่งผลให้การผลิตเริ่มฟื้นฟูตั้งแต่ปลายไตรมาสก่อน และขยายตัวต่อเนื่องถึงไตรมาสนี้ ตามการขยายตัวของอุตสาหกรรมหลายประเภท

อุตสาหกรรมเครื่องประดับ

คำสั่งซื้อจากตลาดยุโรปของผู้ประกอบการบางรายเริ่มลดลงตั้งแต่ไตรมาสก่อนต่อเนื่องถึงไตรมาสนี้ แม้ว่าจะมีความต้องการสินค้าจากไทยที่มีคุณภาพสูง แต่มีข้อจำกัดในเรื่องราคา ประกอบกับประเทศคู่ค้าประสบปัญหาเศรษฐกิจ อาจส่งผลให้ลูกค้าสั่งซื้อจากประเทศคู่แข่งซึ่งมีราคาต่ำกว่าแทน

แนวโน้มการผลิตในไตรมาส 3 ปี 2555

อุตสาหกรรมเพื่อการส่งออกเริ่มเห็นผลกระทบจากปัญหาเศรษฐกิจของยุโรปชัดเจนขึ้นในช่วงปลายไตรมาส 2 คาดว่าจะส่งผลต่อเนื่องถึงคำสั่งซื้อในไตรมาส 3 และอาจรวมถึงคำสั่งซื้อจากตลาดอื่นที่มียุโรปเป็นประเทศคู่ค้าด้วย โดยเฉพาะอุตสาหกรรมอิเล็กทรอนิกส์และ IC สำหรับอุตสาหกรรมสิ่งทอและเครื่องนุ่งห่มคาดว่าจะยังหดตัวต่อเนื่องผลจากการสูญเสียความสามารถในการแข่งขัน และมีอุปสรรคสำคัญด้านการขาดแคลนแรงงาน ส่วนการผลิตรถยนต์ยังขยายตัวสูงตามความต้องการรถยนต์ ผลจากนโยบายลดภาษีรถยนต์คันแรกเริ่มเห็นผลในทางปฏิบัติมากขึ้น เช่นเดียวกับอุตสาหกรรมเพื่อการบริโภคอุปโภคภายในประเทศที่คาดว่ายังมีแนวโน้มขยายตัวผลจาก



รายได้ภาคเกษตร รวมทั้งข้าราชการที่ปรับตัวดีขึ้น

ภาคบริการ

ธุรกิจโรงแรม ได้รับปัจจัยหนุนจากการผ่าน พรบ. งบประมาณ และการขยายการลงทุนของภาคเอกชนในภาคตะวันออกเฉียงเหนือ โดยเฉพาะจังหวัดหลักของภาคฯ การจัดประชุมสัมมนาทั้งจากภาครัฐและเอกชนเพิ่มขึ้น อัตราการเข้าพักและรายได้ของโรงแรมขยายตัวจากไตรมาสก่อนที่ยังได้รับผลกระทบจากน้ำท่วม และคาดว่าธุรกิจยังมีทิศทางที่ดีในไตรมาสถัดไป อุปสรรคสำคัญได้แก่การแข่งขันในธุรกิจเดียวกัน และธุรกิจอพาร์ทเมนต์ ที่อาจทำให้สัดส่วนตลาดของผู้ประกอบการแต่ละรายลดลง เช่นเดียวกับธุรกิจร้านอาหารที่ค่อนข้างทรงตัว เนื่องจากมีกิจการใหม่ที่ตั้งอยู่ภายนอกและภายในห้างสรรพสินค้า หรือกิจการ Modern trade เพิ่มขึ้น

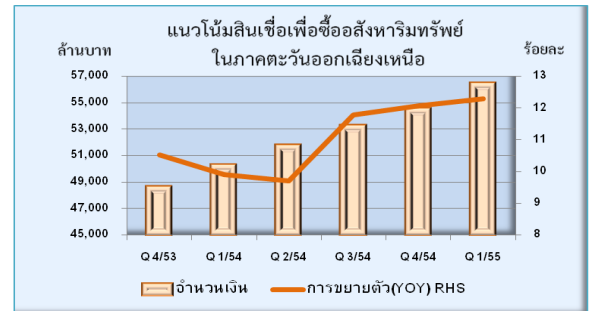
สำหรับธุรกิจรถทัวร์โดยสารหรือท่องเที่ยว ผู้ประกอบการที่ใช้รถเก่าจะมีข้อจำกัดสูง ประกอบกับได้รับผลกระทบจากสัมปทานทับซ้อนเส้นทาง การควบคุมราคา และภาครัฐยังไม่ส่งเสริมการใช้ NGV อย่างจริงจัง ส่งผลให้มีต้นทุนดำเนินการสูง ไม่สามารถแข่งขันในธุรกิจเดียวกันได้

อสังหาริมทรัพย์และการก่อสร้าง

ธุรกิจบ้านจัดสรรในหัวเมืองหลัก ยังมีทิศทางขยายตัว สะท้อนจากการทยอยเปิดตัวโครงการใหม่ทั้งในเขตเทศบาล และนอกเขตเทศบาลอย่างต่อเนื่อง โดยเฉพาะคอนโดมิเนียม ปัจจัยหนุนจากการขยายการลงทุนของภาคเอกชน และโครงการของภาครัฐ ที่ทำให้มีประชากรในพื้นที่และความต้องการที่อยู่อาศัยเพิ่มขึ้น ประกอบกับทัศนคติของผู้บริโภคที่ต้องการซื้อบ้านสำรองหลังที่ 2 หรือซื้อเพื่อการลงทุนในอนาคตมีเพิ่มขึ้น รวมถึงความกังวลเรื่องราคาที่ดินที่มีแนวโน้มจะปรับสูงขึ้น ส่งผลต่อการเร่งโอนกรรมสิทธิ์ คาดว่าในไตรมาส 3 อสังหาริมทรัพย์ยังมีแนวโน้มขยายตัว สะท้อนจากความต้องการสินเชื่อเพื่อซื้ออสังหาริมทรัพย์ของ

สถาบันการเงิน (ภาพประกอบที่ 2) ที่ยังมีปริมาณเพิ่มขึ้นอย่างต่อเนื่อง

ภาพประกอบที่ 2



ที่มา : ธนาคารแห่งประเทศไทย

หมายเหตุ : สปท. อยู่ระหว่างรวบรวมข้อมูลไตรมาส 2 ปี 2555

การลงทุนภาคเอกชน

แม้ว่าผู้ประกอบการที่สำรวจส่วนใหญ่จะยังเชื่อมั่นต่อทิศทางของเศรษฐกิจไทยในระยะต่อไป แต่ธุรกิจหลายแห่งยังชะลอแผนการลงทุนเพื่อรอดูสถานการณ์ที่เป็นอุปสรรค เช่น ปัญหาเศรษฐกิจของประเทศคู่ค้า (สหรัฐอเมริกาและยุโรป) การปรับเพิ่มค่าแรงงานขั้นต่ำในปีหน้า การขาดแคลนวัตถุดิบ และการขาดแคลนแรงงาน ยกเว้นธุรกิจที่เกี่ยวข้องกับรถยนต์ที่มีการเติบโตอย่างชัดเจน จึงมีแผนที่จะขยายสาขาเพื่อเพิ่มช่องทางจำหน่ายในตลาด ธุรกิจโรงแรมมีการลงทุนปรับปรุงโรงแรมใหม่หรือขยายกิจการเพื่อรองรับความต้องการและเพิ่มศักยภาพในการแข่งขัน ส่วนธุรกิจที่ต้องใช้แรงงานจำนวนมากเป็นหลัก และได้รับผลกระทบจากการปรับขึ้นค่าแรง และขาดแคลนแรงงานมีแนวโน้มที่จะไปลงทุนในประเทศเพื่อนบ้าน ที่มีแหล่งแรงงานราคาถูกและเป็นแหล่งวัตถุดิบ

สำหรับการขอรับการส่งเสริมการลงทุนจาก BOI ในเขตภาคตะวันออกเฉียงเหนือ ในไตรมาส 2 จำนวนเงินลงทุนลดลงจากไตรมาสก่อน แต่ขยายตัวเพิ่มขึ้นเมื่อเทียบระยะเวลาเดียวกันของปีก่อนในระดับที่สูง โดยมีโครงการที่ได้รับอนุมัติจำนวน 65 โครงการ จำนวนเงิน 16,752.1 ล้านบาท เพิ่มขึ้นถึงร้อยละ 121.68 ในขณะที่ใช้แรงงานรวม 5,068 คน ลดลงร้อยละ 40.47 เมื่อเทียบกับช่วงเดียวกันของปีก่อน (ภาพประกอบที่ 3) ประเภทอุตสาหกรรม



ที่มีเงินลงทุนสูงสุดได้แก่ อุตสาหกรรม บริการและ สาธารณูปโภค (การผลิตพลังงานไฟฟ้าจาก แสงอาทิตย์/ลม/ชีวมวล) และการลงทุนใน อุตสาหกรรมเกษตรและผลิตภัณฑ์ทางการเกษตรที่มีการลงทุนสูงสุด จำนวนรวม 11,655.4 ล้านบาท และ 2,862.3 ล้านบาท เท่ากับร้อยละ 69.58 และ ร้อยละ 17.09 ของเงินลงทุนรวมตามลำดับ

ภาพประกอบที่ 3



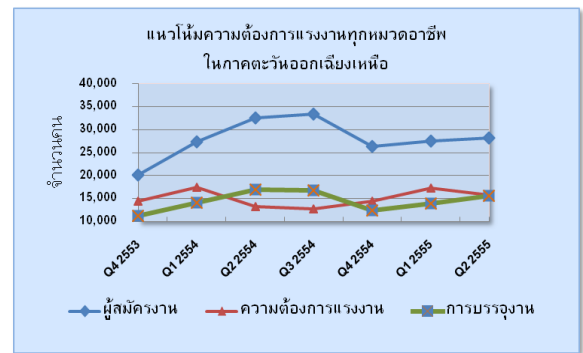
ที่มา : ศูนย์เศรษฐกิจการลงทุนภาคตะวันออกเฉียงเหนือ

ภาวะการจ้างงาน

ผู้ประกอบการในภาคการผลิตหลายแห่งยังมี ปัญหาการขาดแคลนแรงงาน ธุรกิจจำเป็นต้อง จ่ายค่าตอบแทนในอัตราที่สูงกว่าอัตราขั้นต่ำที่ปรับใหม่ ในเดือนเมษายน 2555 ที่ผ่านมา เพื่อรักษาแรงงาน ที่มีอยู่รวมทั้งจูงใจแรงงานใหม่ให้เข้าบริษัทเพื่อรองรับ การขยายตัว ในขณะที่โรงงานหลายแห่งมีแผนการ ลงทุนด้านเครื่องจักรเพิ่มขึ้นเพื่อบรรเทาปัญหาการ ขาดแคลน รวมถึงลดต้นทุนแรงงานที่มีแนวโน้ม เพิ่มขึ้นในระยะยาว

สำหรับสถานการณ์ด้านแรงงานในภาค ตะวันออกเฉียงเหนือในไตรมาส 2 มีความต้องการ แรงงานในทุกหมวดอาชีพรวมทั้งสิ้น 15,727 อัตรา ลดลงจากไตรมาสก่อนร้อยละ 8.62 แต่มีการบรรจุงาน ได้สูงถึง 15,569 อัตรา เท่ากับร้อยละ 98.99 ของความ ต้องการแรงงาน หรือร้อยละ 55.08 ของผู้สมัครงาน (ภาพประกอบที่ 4)

ภาพประกอบที่ 4

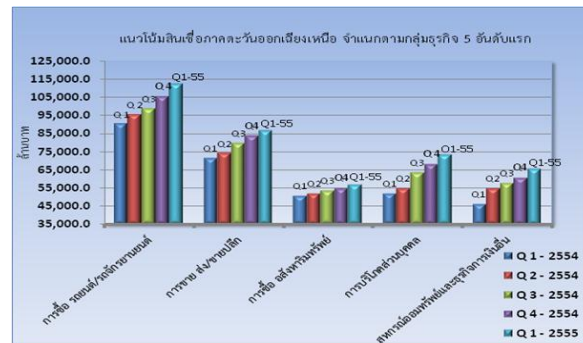


ที่มา : ศูนย์ข่าวสารตลาดแรงงานภูมิภาคจังหวัดขอนแก่น

ภาวะการเงิน

เพียงสิ้นไตรมาส 1 ปี 2555 ธนาคารพาณิชย์ ในภาคตะวันออกเฉียงเหนือ มีปริมาณสินเชื่อคงค้าง รวมทั้งสิ้น 554,915.2 ล้านบาท ขยายตัวร้อยละ 18.98 เมื่อเทียบกับระยะเวลาเดียวกันของปีก่อน เพิ่มขึ้นจากไตรมาสก่อนร้อยละ 3.77 โดยมีสัดส่วน สินเชื่อต่อเงินฝากเท่ากับร้อยละ 106.0 สำหรับ ความต้องการสินเชื่อจำแนกตามกลุ่มธุรกิจ 5 อันดับแรก (ภาพประกอบที่ 5) สินเชื่อแก่ภาค คราวเรือนที่มีอุปสงค์เพื่อการบริโภคอุปโภค หรือ เพื่อการซื้อทรัพย์สินและใช้จ่ายส่วนตัว เช่น สินเชื่อ เพื่อการซื้อรถยนต์รถจักรยานยนต์ การซื้อ อสังหาริมทรัพย์ และการบริโภคส่วนบุคคล รวม เท่ากับร้อยละ 43.63 ของสินเชื่อรวมในภาคฯ และ ยังมีแนวโน้มขยายตัวเพิ่มขึ้น เช่นเดียวกับสินเชื่อแก่ ภาคธุรกิจประเภทการขายส่ง-ขายปลีก และสินเชื่อ เพื่อสหกรณ์ออมทรัพย์และธุรกิจการเงินอื่น ๆ

ภาพประกอบที่ 5



ที่มา : ธนาคารแห่งประเทศไทย

หมายเหตุ : สปท.อยู่ระหว่างรวบรวมข้อมูลไตรมาส 2 ปี 2555



แนวทางการปรับตัวของผู้ประกอบการจากนโยบายการปรับค่าแรงขั้นต่ำ

1. การปรับราคาสินค้าตามต้นทุนค่าแรงที่เพิ่มขึ้น
2. การวางแผนการผลิตและการบริหารสินค้าคงคลังให้เกิดประสิทธิภาพ ลดการสูญเสียในกระบวนการผลิต รวมถึงการหาแหล่งวัตถุดิบต้นทุนต่ำ
3. วางแผนการใช้เครื่องจักรเพื่อทดแทนแรงงานในระยะยาว
4. การเข้มงวดกับประสิทธิภาพของพนักงาน เช่น การจ่ายค่าแรงงานตามชิ้นงาน
5. การขยายตลาดและทำตลาดเชิงรุกเพื่อเพิ่มยอดขายให้มีกำไรเพียงพอที่จะรองรับต้นทุนที่เพิ่มขึ้น รวมทั้งการลงทุนในธุรกิจอื่นเพื่อหารายได้เพิ่ม
6. การชะลอรับงานใหม่ บริหารงานตามอัตรารองานที่มีอยู่
7. ลดการทำการล่วงเวลา หรือลดการทำงานในวันที่มีอัตราค่าล่วงเวลาสูง
8. ปรับสัดส่วนช่วงเวลาการผลิต โดยเพิ่มการผลิตในช่วงกลางคืนที่มีอัตราค่าไฟฟ้าต่ำกว่า
9. การพัฒนาเทคโนโลยีการผลิต ให้สามารถใช่วัสดุการผลิตที่มีต้นทุนต่ำแต่คุณภาพเท่าเดิม

โอกาสและปัจจัยหนุนในระยะต่อไป

1. นโยบายลดภาษีรถยนต์คันแรกของภาครัฐที่จะช่วยกระตุ้นการตัดสินใจซื้อของผู้บริโภค
2. นโยบายจํานําสินค้าเกษตร ที่มีส่วนสนับสนุนให้รายได้และกำลังซื้อของภาคเกษตรปรับตัวดีขึ้น
3. การลงทุนของภาคเอกชนจากส่วนกลาง ที่จะส่งผลต่อความต้องการที่อยู่อาศัย และการอุปโภคบริโภคสินค้าทั่วไปในพื้นที่
4. แรงกดดันด้านราคา (เงินเฟ้อ) ที่ยังทรงตัว
5. สถาบันการเงินยังให้การสนับสนุนสินเชื่อ

อุปสรรคและปัจจัยเสี่ยงในระยะต่อไป

1. ปัญหาเศรษฐกิจของประเทศคู่ค้าสำคัญของไทย โดยเฉพาะยุโรป รวมถึงประเทศอื่นที่เป็นคู่ค้าของยุโรปที่อาจได้รับผลกระทบ และต่อเนื่องมาถึงการค้ากับประเทศไทย
2. ความสามารถในการแข่งขันด้านราคาที่ลดลง ซึ่งเป็นผลจากต้นทุนการผลิตที่สูงขึ้นจากนโยบายปรับค่าแรงขั้นต่ำ และราคาพลังงานที่จะเพิ่มขึ้น ผลจากการยกเลิกการตรึงราคาพลังงานของภาครัฐ รวมทั้งการปรับขึ้นค่าไฟฟ้าจากการปรับค่าเอฟทีในเดือนมิถุนายน-สิงหาคม
3. ความสามารถในการผลิตลดลงจากการขาดแคลนแรงงาน
4. การลงทุนของภาคเอกชนจากส่วนกลางที่กระทบต่อความสามารถในการแข่งขันของผู้ประกอบการท้องถิ่น
5. การจัดการด้านสินค้าเกษตรที่อยู่ในความดูแลของรัฐบาลจากโครงการรับจํานํ่า ที่อาจส่งผลให้ตลาดชะลอคำสั่งซื้อ
6. การย้ายฐานการผลิตของลูกค้า ที่อาจมีผลต่อการเปลี่ยนแปลงแหล่ง Supplier
7. ความต้องการของตลาดที่อาจลดลง หลังจากที่ภาครัฐและเอกชนได้ฟื้นฟูความเสียหายจากภาวะอุทกภัยด้านต่าง ๆ เรียบร้อยแล้ว
8. นโยบายด้านพลังงานทดแทนที่ยังไม่ชัดเจน



บทความพิเศษ

“ประเทศไทย..จะก้าวข้ามปัญหาการขาดแคลนแรงงานอย่างไร”

นายกรวิทย์ ตันตรี

เศรษฐกรอาวุโส

ธนาคารแห่งประเทศไทย

สำนักงานภาคตะวันออกเฉียงเหนือ

ปัจจุบันหลายฝ่ายต่างให้ความสนใจและกล่าวถึงประเด็นการปรับขึ้นค่าจ้างขั้นต่ำเป็นอย่างมาก จนทำให้ประเด็นปัญหาการขาดแคลนแรงงานถูกกล่าวถึงน้อยลง ซึ่งอาจทำให้ดูเหมือนว่าปัญหาได้คลี่คลายลง แต่ในความเป็นจริงแล้วปัญหาดังกล่าวยังคงยืดเยื้อและรอการแก้ไข ซึ่งการเข้าใจถึงสภาพปัญหาและสาเหตุที่ชัดเจน จะเป็นกุญแจสำคัญในการแก้ไขปัญหา และนำไปสู่การพัฒนาศักยภาพและความสามารถในการแข่งขันของภาคธุรกิจและแรงงานไทยในอนาคต ซึ่งจะเป็นปัจจัยสำคัญที่ช่วยผลักดันให้เศรษฐกิจไทยเติบโตได้อย่างยั่งยืน

ด้วยเหตุผลดังกล่าว ธนาคารแห่งประเทศไทย สำนักงานภาคตะวันออกเฉียงเหนือ จึงได้ทำการศึกษาเรื่องดังกล่าวในปี 2554 ผลการศึกษาพบว่า ภาคธุรกิจในภาพรวมประเทศและรายภาคต่างประสบปัญหาการขาดแคลนแรงงานพื้นฐานที่มีการศึกษาระดับมัธยมศึกษาและต่ำกว่าเป็นจำนวนมาก โดยเฉพาะภาคการผลิตในกลุ่มที่ใช้แรงงานเข้มข้น ได้แก่ กลุ่มสิ่งทอ/เครื่องแต่งกายและเครื่องหนัง กลุ่มอิเล็กทรอนิกส์และเครื่องใช้ไฟฟ้า กลุ่มอาหารและเครื่องดื่ม ยางและพลาสติกและกลุ่มก่อสร้าง ตามลำดับ รองลงมาคือ ระดับอาชีวศึกษา (ปวช./ปวส.) และหากจำแนกเป็นรายภาค พบว่า ภาคกลางมีความต้องการแรงงานมากที่สุด ขณะที่ภาคอีสานเป็นภาคที่ขาดแคลนแรงงานมากที่สุด และส่วนใหญ่ขาดแคลนแรงงานในกลุ่มธุรกิจเดียวกับภาพรวมประเทศ (ตารางแนบ)

ประเภทธุรกิจที่ขาดแคลนแรงงาน 5 อันดับแรก จำแนกภาพรวมและรายภาค					
	อันดับ 1	อันดับ 2	อันดับ 3	อันดับ 4	อันดับ 5
ประเทศ	สิ่งทอ/เครื่องแต่งกาย/เครื่องหนัง	อิเล็กทรอนิกส์/เครื่องใช้ไฟฟ้า	ผลิตภัณฑ์อาหาร/เครื่องดื่ม	ผลิตภัณฑ์ยาง/พลาสติก	ก่อสร้าง
กลาง	อิเล็กทรอนิกส์/เครื่องใช้ไฟฟ้า	สิ่งทอ/เครื่องแต่งกาย/เครื่องหนัง	ผลิตภัณฑ์ยาง/พลาสติก	ผลิตภัณฑ์ยาง/ชิ้นส่วน	ก่อสร้าง
เหนือ	สิ่งทอ/เครื่องแต่งกาย/เครื่องหนัง	ผลิตภัณฑ์อาหาร/เครื่องดื่ม	ก่อสร้าง	อิเล็กทรอนิกส์/เครื่องใช้ไฟฟ้า	ค้าปลีก
อีสาน	สิ่งทอ/เครื่องแต่งกาย/เครื่องหนัง	ก่อสร้าง	ผลิตภัณฑ์อาหาร/เครื่องดื่ม	ขนส่ง/คลังสินค้า	อิเล็กทรอนิกส์/เครื่องใช้ไฟฟ้า
ใต้	ผลิตภัณฑ์ยาง/พลาสติก	ผลิตภัณฑ์อาหาร/เครื่องดื่ม	โรงแรม/ภัตตาคาร	ไม้/ผลิตภัณฑ์จากไม้ (ยกเว้นเฟอร์นิเจอร์)	ค้าปลีก

ที่มา : ผลสำรวจ ธพท. ปี 2554



ส่วนการปรับตัวของภาคอีสานต่อปัญหาการขาดแคลนแรงงาน พบว่า ส่วนใหญ่เลือกที่จะจ้างทำงานล่วงเวลา และการเพิ่มค่าจ้างเพื่อจูงใจแรงงาน ตามลำดับ เป็นที่น่าสังเกตว่า ภาคการผลิตซึ่งขาดแคลนแรงงานมากที่สุด เลือกที่จะปรับตัวโดยการจ้างทำงานล่วงเวลามากกว่าการใช้เครื่องจักรทดแทนกำลังแรงงาน

ส่วน สาเหตุของการขาดแคลนแรงงาน ที่สำคัญคือ

1) การเปลี่ยนแปลงโครงสร้างประชากร เป็นผลจากอัตราการเกิดที่ต่ำและการเข้าสู่สังคมผู้สูงอายุอย่างรวดเร็ว ในขณะที่ภาคธุรกิจส่วนใหญ่พึ่งพาแรงงานที่มีอายุ 20-39 ปีในจำนวนมาก ส่งผลให้จำนวนแรงงานใหม่ที่จะเข้าสู่ตลาดแรงงานลดลงไม่พอดทดแทนแรงงานที่จะเกษียณได้ทัน

2) แรงงานต่างมั่งคั่งศึกษาต่อในระดับอุดมศึกษามากขึ้น ส่งผลให้แรงงานระดับมัธยมปลายและระดับอาชีวศึกษา ซึ่งเป็นที่ต้องการของตลาดแรงงานเข้าสู่ตลาดแรงงานน้อยลง สิ่งที่ปรากฏคือ ตลาดแรงงานขาดแคลนแรงงานพื้นฐานและระดับอาชีวศึกษา แต่ระดับอุดมศึกษากลับว่างงานสูง โดยผู้ว่างงานไม่สามารถทดแทนแรงงานที่ขาดแคลนได้

นอกจากนี้ จากการศึกษเปรียบเทียบคุณภาพการศึกษาของประเทศไทยกับหลายประเทศในภูมิภาคเดียวกันพบว่า คุณภาพการศึกษาของไทยยังต่ำกว่าประเทศอื่นๆ ประกอบกับ ผลการทดสอบทางการศึกษาระดับประถมและมัธยมในระดับประเทศและระดับสากล พบว่า คะแนนเฉลี่ยต่ำกว่าเกณฑ์มาตรฐานและมีแนวโน้มลดลง ซึ่งจะส่งผลกระทบต่อคุณภาพของแรงงานและคุณภาพการศึกษาในระดับสูงขึ้นไป

3) ภาคการผลิตไทยมีผลิตภาพการผลิตที่ต่ำ เพราะตลอดช่วงที่ผ่านมาพึ่งพาแรงงานพื้นฐานซึ่งมีค่าแรงต่ำในการสร้างความได้เปรียบในการแข่งขัน การลงทุนด้านการวิจัยและพัฒนาของประเทศเฉลี่ยเพียงร้อยละ 0.2 ของผลิตภัณฑ์มวลรวมภายในประเทศ (GDP) ซึ่งเป็นระดับที่ต่ำมาก กล่าวได้ว่า ตลอดช่วงที่ผ่านมาเศรษฐกิจและการจ้างงานขยายตัวภายใต้ผลิตภาพแรงงานที่ต่ำและค่าจ้างไม่เพิ่มขึ้นทั้งที่ขาดแคลนแรงงาน

4) ประเด็นอื่นๆ ได้แก่ ประเด็นแรงงานที่เดินทางไปทำงานต่างประเทศ ประเด็นผู้ว่างงานที่พร้อมจะทำงานแต่ไม่หางานทำโดยเฉพาะในกลุ่มอายุไม่เกิน 29 ปี ประเด็นปัญหาการเข้าและลาออกของแรงงานอยู่ในระดับสูง รวมถึงประเด็นทัศนคติทางลบของแรงงานไทยต่อการทำงานประเภทที่ใช้ทักษะต่ำ

สำหรับแนวทางการแก้ไขปัญหาการขาดแคลนแรงงาน มีดังนี้ (1) ภาครัฐและภาคเอกชนต้องร่วมมือในการกำหนดนโยบายที่ชัดเจนต่อทิศทางการสร้างเศรษฐกิจไทยในอนาคต โดยเฉพาะสาขาการผลิตที่ต้องการให้ไทยเป็นผู้นำระยะยาว (2) ลดการพึ่งพาแรงงานพื้นฐานราคาถูกในการสร้างความได้เปรียบในการแข่งขันหรือการเป็นเพียงฐานการผลิตที่ไทยได้ประโยชน์เพียงจากการจ้างงาน (3) ควรมุ่งเน้นการเพิ่มผลิตภาพการผลิตโดยส่งเสริมการลงทุนในสินทรัพย์ทุนให้มากขึ้น (4) ส่งเสริมและสนับสนุนการลงทุนด้านการวิจัยและพัฒนาควบคู่ไปกับคุณภาพการศึกษาเพื่อยกระดับประสิทธิภาพแรงงาน ซึ่งเป็นปัจจัยสำคัญในการยกระดับความสามารถในการแข่งขัน รวมถึงการยกระดับค่าจ้างและคุณภาพชีวิตของแรงงาน ซึ่งหากศึกษาประสบการณ์ของญี่ปุ่น สิงคโปร์ เกาหลีใต้ ไต้หวันและฮ่องกง จะพบว่าประเทศเหล่านี้ต่างให้ความสำคัญกับการลงทุนด้านการวิจัยและพัฒนาและคุณภาพการศึกษาสูงมาก เพื่อมุ่งสร้างนวัตกรรมและนำเทคโนโลยีมาเพิ่มผลิตภาพการผลิตและสร้างมูลค่าเพิ่มให้กับสินค้า ซึ่งเป็นปัจจัยสำคัญที่ทำให้ประเทศเหล่านี้หลุดพ้นจาก “กับดักประเทศที่มีรายได้ปานกลาง” ไปสู่ประเทศที่พัฒนาและมีฐานะร่ำรวย ขณะที่ประเทศไทยยังต้องเผชิญกับแรงกดดันจากประเทศที่กำลังพัฒนาที่มีจำนวนแรงงานและค่าจ้างที่ถูกลงกว่าเข้ามาแข่งขันมากขึ้น ซึ่งไม่แปลกใจที่ผู้ประกอบการไทย โดยเฉพาะภาคการผลิตไม่เล็งวิธีการปรับขึ้นค่าจ้างเมื่อต้องประสบกับปัญหาการขาดแคลนแรงงาน เพราะการปรับขึ้นค่าจ้างจะส่งผลกระทบต่อความสามารถในการแข่งขันอย่างมาก ดังสภาพที่เป็นอยู่ในปัจจุบัน (5) สำหรับอุตสาหกรรมที่ใช้แรงงานเข้มข้น จำเป็นต้องได้รับการสนับสนุนและส่งเสริมในการย้ายหรือขยายการลงทุนไปในกลุ่มประเทศเพื่อนบ้านให้มาก



ขึ้น ภายใต้การวางกรอบการพัฒนาตลาดเงินและตลาดทุนรองรับ รวมถึงการกำหนดนโยบายเกี่ยวกับแรงงานต่างด้าวที่ชัดเจนควบคู่ไปกับการปรับโครงสร้างเศรษฐกิจในระยะยาว

อย่างไรก็ตาม แม้ว่าประเด็นที่ได้กล่าวข้างต้น ส่วนใหญ่จะได้กำหนดไว้ในแผนยุทธศาสตร์ประเทศทั้งในแผนพัฒนาเศรษฐกิจและสังคมแห่งชาติฉบับที่ 11 แผนแม่บทการพัฒนาอุตสาหกรรมระยะ 5 ปี (ปี 2553-2556) และกรอบแผนอุดมศึกษาระยะยาว 15 ปี ฉบับที่ 2 (ปี 2551-2565) ไว้แล้ว แต่สิ่งสำคัญคือ การขับเคลื่อนแผนยุทธศาสตร์ดังกล่าวสู่การปฏิบัติที่เป็นรูปธรรมอย่างจริงจังและต่อเนื่องเพื่อยังประโยชน์ให้กับประเทศไทยต่อไป

บทความนี้เป็นข้อคิดเห็นส่วนบุคคล จึงไม่จำเป็นต้องสอดคล้องกับข้อคิดเห็นของธนาคารแห่งประเทศไทย



แบบสำรวจความพึงพอใจของผู้ใช้รายงานแนวโน้มธุรกิจ
ตามโครงการแลกเปลี่ยนข้อมูลเศรษฐกิจการเงินระหว่างธนาคารแห่งประเทศไทย
กับนักธุรกิจในภาคตะวันออกเฉียงเหนือ
(สำรวจครั้งที่ 2/2555)

เรียน ท่านผู้ใช้รายงาน

ด้วยธนาคารแห่งประเทศไทย สำนักงานภาคตะวันออกเฉียงเหนือ (ชปท.สกอ.) มีความประสงค์จะ
สำรวจความคิดเห็นการใช้รายงานแนวโน้มธุรกิจ ตามโครงการแลกเปลี่ยนข้อมูลเศรษฐกิจการเงินระหว่าง
ธนาคารแห่งประเทศไทย กับนักธุรกิจในภาคตะวันออกเฉียงเหนือ เพื่อเป็นข้อมูลในการปรับปรุงรายงานให้เป็น
ประโยชน์ต่อผู้ใช่มากยิ่งขึ้นต่อไป

ชปท. สกอ. จึงใคร่ขอความอนุเคราะห์ท่านให้ความเห็นต่อรายงานตามแบบสำรวจนี้

โปรดใส่เครื่องหมาย X ในคอลัมน์ระดับความพึงพอใจตามความเห็นท่านจากระดับน้อยสุด (1) ถึงมากที่สุด (5)

หัวข้อที่สำรวจ	ระดับความพึงพอใจ				
	1	2	3	4	5
รูปแบบรายงาน					
ความเหมาะสมของเนื้อหา					
ความเหมาะสมของเวลาที่เผยแพร่					
ประโยชน์และการนำไปใช้					

ข้อเสนอแนะ

ขอขอบคุณในความร่วมมือ
ส่วนเศรษฐกิจภาค
ธนาคารแห่งประเทศไทย สำนักงานภาคตะวันออกเฉียงเหนือ
โทร. 0 4333 3000 ต่อ 3430

หมายเหตุ : ส่งแบบสำรวจได้ที่คุณสมบุญ คุ้มตันสุชาติ E mail : SomboonK@bot.or.th

หรือ สามารถ Down load File แบบประเมินได้ที่ :

http://www.bot.or.th/Thai/EconomicConditions/Thai/Northeast/BusinessTrendReport/DocLib_EvaluForm/Form_Questionnaire_2-2555.docx