



ธนาคารแห่งประเทศไทย

รายงานแนวโน้มธุรกิจ

สำนักงานภาคตะวันออกเฉียงเหนือ

ไตรมาส 2 ปี 2556



ธนาคารแห่งประเทศไทย สำนักงานภาคตะวันออกเฉียงเหนือ
393 ถ.ศรีจันทร์ ต.ในเมือง อ.เมือง จ.ขอนแก่น

WWW.bot.or.th





รายงานแนวโน้มธุรกิจภาคตะวันออกเฉียงเหนือรายไตรมาส ตามโครงการแลกเปลี่ยนข้อมูลเศรษฐกิจการเงินระหว่างธนาคารแห่งประเทศไทยและภาคธุรกิจ (Economic/Business Information Exchange Programme Between the Bank of Thailand and the Business Sector) จัดทำขึ้นโดยส่วนเศรษฐกิจภาค ธนาคารแห่งประเทศไทย สำนักงานภาคตะวันออกเฉียงเหนือ โดยวิเคราะห์จากภาวะเศรษฐกิจของภาคตะวันออกเฉียงเหนือ และความคิดเห็นของนักธุรกิจที่ได้จากโครงการแลกเปลี่ยนข้อมูลเศรษฐกิจและการเงินระหว่างธนาคารแห่งประเทศไทยและภาคธุรกิจ ระหว่างเดือนเมษายน – มิถุนายน 2556 จำนวน 69 ราย

Disclaimer : รายงานฉบับนี้ไม่จำเป็นต้องสอดคล้องกับความเห็นของธนาคารแห่งประเทศไทย และไม่สามารถสะท้อนความเห็นของบริษัทใดบริษัทหนึ่ง สำนักงานภาคตะวันออกเฉียงเหนือ ใช้ข้อมูลนี้ เพื่อประกอบกับข้อมูลจากแหล่งอื่น ๆ ในการวิเคราะห์และประเมินภาวะเศรษฐกิจ

รายงานฉบับนี้สามารถดูได้จาก

<http://www.bot.or.th/Thai/EconomicConditions/Thai/Northeast/BusinessTrendReport/Pages/BusinessCon.aspx>

สอบถามข้อมูลเพิ่มเติม

รักษักดี	ธรรมแสง	ผู้บริหารทีม	E-mail : RuksakT@bot.or.th
สมบูรณ์	คูวัฒนสุชาติ	เศรษฐกรอาวุโส	SomboonK@bot.or.th
อุดม	อ่ำกลาง	เศรษฐกรอาวุโส	UdomU@bot.or.th
สุภัทร	ธนภัทรบดี	เศรษฐกรอาวุโส	SupatTa@bot.or.th
กฤษปסק	จุลเกษม	เศรษฐกรอาวุโส	Kritpasl@bot.or.th
คาราวรรณ	กำเหน็ดหล่ม	เศรษฐกรอาวุโส	DarawanK@bot.or.th

ส่วนเศรษฐกิจภาค

ธนาคารแห่งประเทศไทย สำนักงานภาคตะวันออกเฉียงเหนือ

โทรศัพท์ 0 4333 3000 ต่อ 3431 - 3436

โทรสาร 0 4323 9959

เว็บไซต์ธนาคาร www.bot.or.th



บทสรุปผู้บริหาร

ภาวะเศรษฐกิจของภาคตะวันออกเฉียงเหนือในไตรมาสที่ 2 ปี 2556 ชะลอลงจากไตรมาส 1 ปี 2556 ตามการระมัดระวังใช้จ่ายของประชาชน เนื่องจากภาระหนี้สินที่เพิ่มขึ้น รวมทั้งรายได้เกษตรกรลดลง ประกอบกับแรงสนับสนุนในการใช้จ่ายจากนโยบายภาครัฐสิ้นสุดลง รวมทั้งส่งผลให้ภาคการค้าปลีกและค้าส่ง สินค้าอุปโภค-บริโภคชะลอตัวตามไปด้วย สำหรับการลงทุนภาคเอกชนแม้จะชะลอลงไปบ้าง แต่ยังคงขยายตัวอยู่ในเกณฑ์ดี โดยเฉพาะการลงทุนในด้านพลังงาน สำหรับการให้สินเชื่อของสถาบันการเงินยังขยายตัว โดยเฉพาะสินเชื่อส่วนบุคคล

การบริโภคภาคเอกชน ธุรกิจค้าปลีก ค้าส่งสินค้าอุปโภค-บริโภค ส่วนใหญ่ชะลอตัว ผลกระทบจากภาระหนี้สินที่เพิ่มขึ้น ส่งผลให้ผู้บริโภคชะลอการใช้จ่าย ธุรกิจคาร์เธียนต์ รถจักรยานยนต์ขยายตัวลดลง จากการสิ้นศุนโยบายภาครัฐ และสถาบันการเงินเข้มงวดในการปล่อยสินเชื่อ

ภาคอุตสาหกรรม การปรับขึ้นค่าแรงขั้นต่ำ ยังมีผลกระทบต่อเนื่องโดยเฉพาะอุตสาหกรรมสิ่งทอ ส่งผลให้ภาคอุตสาหกรรมชะลอตัว ทำให้มีแผนการลงทุนในประเทศเพื่อนบ้าน เพื่อลดต้นทุน แต่อย่างไรก็ดี ยังมีการขยายการลงทุนในอุตสาหกรรมขนาดใหญ่ เป็นการซื้อเครื่องจักรใหม่ เพื่อเพิ่มประสิทธิภาพการผลิต

ภาคบริการ ธุรกิจขนส่งสินค้าในประเทศชะลอตัว ส่วนการขนส่งสินค้าระหว่างประเทศขยายตัว ตามการขยายตัวของอุตสาหกรรมประเทศเพื่อนบ้าน ในขณะที่ธุรกิจโรงแรมอัตราการเข้าพักอยู่ในเกณฑ์ปกติ

อสังหาริมทรัพย์และการก่อสร้าง ความต้องการที่อยู่อาศัยยังมีแนวโน้มขยายตัวตามการขยายตัวของสินเชื่อเพื่อที่อยู่อาศัยในจังหวัดหลัก โดยเฉพาะการเข้ามาลงทุนของผู้ประกอบการรายใหญ่จากส่วนกลาง และมีการขยายการลงทุน สำหรับคอนโดมิเนียมยังขยายตัว แต่เริ่มมีต้นทุนราคาที่ดินปรับสูงขึ้น และการขาดแคลนแรงงานก่อสร้าง โดยเฉพาะการปรับราคาที่ดินในเขตชุมชนเมือง และเจ้าของที่ดินเป็นผู้มีศักยภาพในการกำหนดราคา

แนวโน้มธุรกิจและการลงทุน อุปสงค์ในประเทศมีแนวโน้มชะลอตัว จากการขยายตัวของหนี้ภาคครัวเรือน (สินเชื่อรถยนต์คันแรก/สินเชื่อส่วนบุคคล) ทำให้ต้องมีภาระชำระหนี้เพิ่มขึ้น ส่งผลให้สภาพคล่องลดลง ผู้บริโภคเริ่มระมัดระวังการใช้จ่าย การค้าสินค้าอุปโภคบริโภค ผู้ประกอบการมีการจัดกิจกรรมส่งเสริมการขายมากขึ้น เพื่อกระตุ้นการบริโภค ภาคอุตสาหกรรมอาหารยังมีแนวโน้มการขยายตัวที่ดี ในขณะที่การผลิตเพื่อการส่งออกประเภทอื่นยังมีปัจจัยเสี่ยงจากเศรษฐกิจโลกที่ยังไม่แน่นอน



ภาวะเศรษฐกิจและธุรกิจ
ในช่วงไตรมาสที่ 2 ปี 2556
และแนวโน้มไตรมาสที่ 3 ปี 2556

การบริโภคภาคเอกชน

ไตรมาส 2 ปี 2556 การบริโภคภาคเอกชนในภาคตะวันออกเฉียงเหนือขยายตัวในอัตราที่ชะลอลงเมื่อเทียบกับไตรมาสก่อน ตามการชะลอการบริโภคในหมวดสินค้าคงทน โดยเฉพาะรถยนต์ในโครงการรถยนต์คันแรกที่ทยอยส่งมอบจนเกือบครบแล้ว

การค้าส่ง – ค่าปลีกสินค้าอุปโภคบริโภค

ยอดขายสินค้าอุปโภค-บริโภคของผู้ประกอบการที่สำรวจส่วนใหญ่ยังขยายตัว แต่น้อยกว่าที่คาดการณ์ เนื่องจาก ผู้บริโภคส่วนใหญ่จะระมัดระวังการใช้จ่ายมากขึ้น เหตุผลจากภาระหนี้ครัวเรือนที่เพิ่มขึ้น ประกอบกับรายได้ภาคเกษตรชะลอตัวเช่นกัน อย่างไรก็ตามกำลังซื้อของผู้บริโภคระดับกลางถึงบนยังคงมีตามปกติ สำหรับการส่งเสริมการขาย ผู้ประกอบการจะเพิ่มการจัดกิจกรรมให้มากขึ้น เพื่อกระตุ้นยอดขายและรักษาส่วนแบ่งตลาดและจากการที่ธุรกิจ Modern trade เติบโตขยายสาขามาเปิดที่ภาคอีสานมากขึ้น ทำให้ผู้ประกอบการท้องถิ่นรายใหญ่ต้องมีแผนการลงทุนเพิ่มจำนวนสาขา เพื่อเป็นการเพิ่มยอดขายและรักษารฐานลูกค้าเดิมไว้

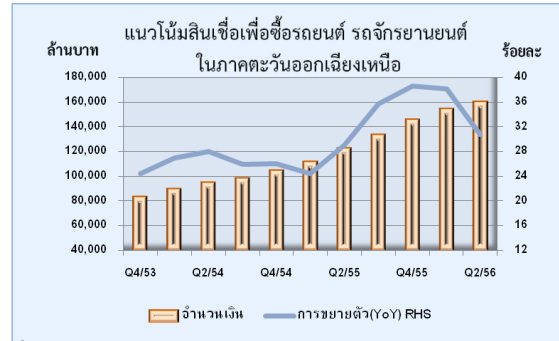
การจำหน่ายรถยนต์ รถจักรยานยนต์

การจำหน่ายรถยนต์ในไตรมาส 2 ชะลอตัวหลังสิ้นสุดโครงการรถยนต์คันแรก แม้ว่าผู้ผลิตรถยนต์แต่ละแห่ง จะได้ผลิตรถยนต์รุ่นใหม่ ๆ เพื่อกระตุ้นกำลังซื้อ สำหรับการจำหน่ายรถจักรยานยนต์ชะลอตัวเล็กน้อย โดยผู้บริโภคเริ่มระมัดระวังการใช้จ่าย เป็นผลจากภาระหนี้ภาคครัวเรือนที่เริ่มสูงขึ้นสอดคล้องกับสินเชื่อเพื่อซื้อรถยนต์และรถจักรยานยนต์ที่ขยายตัวร้อยละ 30.7 ชะลอลงเมื่อเทียบกับไตรมาสก่อนที่ขยายตัวร้อยละ 38.2 (ภาพประกอบที่ 1) สำหรับไตรมาส 3 คาดว่าการจำหน่ายยังมีทิศทางชะลอตัว และผู้ประกอบการรถยนต์และรถจักรยานยนต์ ยังมีความกังวลสำหรับ

รายงานแนวโน้มธุรกิจ ไตรมาส 2/2556

ต้นทุนที่เพิ่มขึ้น เนื่องจาก จำนวนสต็อกที่เพิ่มขึ้นจากบริษัทแม่ยังคงส่งรถให้แก่ตัวแทนจำหน่ายตามปกติ และการแข่งขันของผู้ประกอบการรายใหม่ที่จะทำให้ส่วนแบ่งตลาดลดลง

ภาพประกอบที่ 1



ที่มา : ธนาคารแห่งประเทศไทย

แนวโน้มการบริโภคไตรมาส 3 ปี 2556

ผู้บริโภคมีความระมัดระวังในการใช้จ่ายมากขึ้น ตามภาระรายจ่ายและหนี้สินที่เพิ่มขึ้น ประกอบกับแรงกระตุ้นกำลังซื้อจากนโยบายภาครัฐหมดลงทำให้ยอดจำหน่ายสินค้าอุปโภค-บริโภคชะลอตัวด้านการค้ารถยนต์และรถจักรยานยนต์มีแนวโน้มชะลอตัว แม้ว่าจะมีการผลิตรถรุ่นใหม่ออกมาจำหน่ายแล้วก็ตาม

ภาคอุตสาหกรรม

ไตรมาส 2 ปี 2556 การผลิตภาคอุตสาหกรรมชะลอตัว โดยอุตสาหกรรมผลิตชิ้นส่วนยานยนต์ในประเทศชะลอการผลิตตามยอดขายที่ลดลงหลังจากได้ส่งมอบในโครงการรถยนต์คันแรกจนเกือบครบจำนวนแล้ว ในขณะที่อุตสาหกรรมผลิตเพื่อการส่งออก เช่น อัญมณีและเครื่องประดับการผลิตแป้งมันสำปะหลังผลิตลดลงตามคำสั่งซื้อของลูกค้าต่างประเทศ สำหรับอุตสาหกรรมอาหารแปรรูปจากเนื้อสัตว์ ลูกค้ายังมีความต้องการเพิ่มขึ้น ตลอดจนมีแผนการลงทุนซื้อเครื่องจักรใหม่ เพื่อขยายกำลังการผลิต สำหรับผลของอัตราแลกเปลี่ยน ผู้ประกอบการส่วนใหญ่ได้รับผลกระทบจากการแข็งค่าของเงินบาท



การผลิตชิ้นส่วนอิเล็กทรอนิกส์
คำสั่งซื้อล่วงหน้ายังเป็นระยะสั้น ๆ ไม่เกิน 3 เดือน จากภาวะเศรษฐกิจยุโรปและอเมริกาที่ยังชะลอตัว และไม่มีสัญญาณการฟื้นตัวอย่างชัดเจน

อุตสาหกรรมอาหาร

ความต้องการผลิตภัณฑ์แป้งมันสำปะหลังทั้งในประเทศและต่างประเทศยังขยายตัว แต่ยังมีอุปสรรคด้านขาดแคลนวัตถุดิบ เนื่องจากภาวะการขาดแคลนน้ำในภาคอีสาน และอุตสาหกรรมอาหารแปรรูปจากเนื้อสัตว์ขยายตัวตามความต้องการของลูกค้าต่างประเทศ ที่มีความมั่นใจในคุณภาพสินค้า

อุตสาหกรรมยางพารา

ผู้ประกอบการเริ่มชะลอการผลิต จากปัจจัยลบด้านความต้องการของลูกค้าต่างประเทศลดลง และการชะลอตัวของอุตสาหกรรมรถยนต์ในประเทศ และแนวโน้มราคายางพาราที่ลดลง

แนวโน้มการผลิตในไตรมาส 3 ปี 2556

การผลิตยังมีแนวโน้มชะลอตัวต่อเนื่อง เนื่องจาก ผู้ประกอบการส่วนใหญ่ยังไม่ได้รับคำสั่งซื้อล่วงหน้า แต่คาดว่า คำสั่งซื้อจากต่างประเทศจะเพิ่มขึ้น

ภาคบริการ

ธุรกิจภาคบริการในไตรมาส 2 ปี 2556 ผู้ประกอบการธุรกิจรับขนส่งสินค้าในประเทศชะลอตัว ตามอุปสงค์ภายในประเทศ แต่การขนส่งระหว่างประเทศขยายตัว ตามทิศทางการบริโภคที่เพิ่มขึ้น โดยเฉพาะการขนส่งสินค้าประเภทผลไม้ในเส้นทางประเทศสปป.ลาว เวียดนามและจีน ขณะที่ธุรกิจโรงแรมมีอัตราการเข้าพักในระดับปกติที่ประมาณร้อยละ 40-50

ภาคอสังหาริมทรัพย์และการก่อสร้าง

ความต้องการที่อยู่อาศัยในแนวราบ ในไตรมาส 2 ปี 2556 ยังมีแนวโน้มขยายตัวต่อเนื่องจากไตรมาสก่อน สะท้อนจากการขยายตัวของสินเชื่อก่อสร้างที่อยู่อาศัยบนที่ดินของตนเอง และสินเชื่อบ้านพร้อมที่ดินเพื่อที่อยู่อาศัย และสินเชื่อซื้อห้องชุด

หรืออาคารชุด ขยายตัวร้อยละ 31.8 41.3 และ 36.4 ตามลำดับ (ภาพประกอบที่ 2-4)
ภาพประกอบที่ 2 – 4



ที่มา : ธนาคารแห่งประเทศไทย

แนวโน้มอสังหาริมทรัพย์และการก่อสร้างในไตรมาสที่ 3 ปี 2556 ยังสามารถขยายต่อเนื่อง แต่ก็มีความเสี่ยงจากที่ดินมีราคาสูง และการก่อสร้างล่าช้า เนื่องจาก ปัญหาการขาดแคลนแรงงาน อาจจะทำให้ส่งมอบงานล่าช้า สำหรับผู้ประกอบการรายใหญ่จากส่วนกลาง แก้ไขปัญหาดังกล่าว โดยการก่อสร้างแบบโครงสร้างคอนกรีตสำเร็จรูป

สำหรับโครงการที่ได้รับอนุมัติจากการส่งเสริมการลงทุนจาก BOI ในไตรมาส 2 จำนวนเงินลงทุนลดลงทั้งจากไตรมาสก่อน และเมื่อเทียบกับช่วงเดียวกันปีก่อน โดยมีจำนวน 43



โครงการ จำนวนเงิน 12,146.3 ล้านบาท ลดลง ร้อยละ 27.5 ประเภทอุตสาหกรรมที่มีเงินลงทุน สูงสุด 3 อันดับแรก ได้แก่ 1.การผลิตไฟฟ้า เงิน ลงทุน 4,510.2 ล้านบาท 2.การผลิตแป้งมัน สำปะหลัง เงินลงทุน 2,657.8 ล้านบาท 3.การผลิต ผลิตภัณฑ์อาหารสำเร็จรูปจากเนื้อสัตว์ เงินลงทุน 1,346.5 ล้านบาท หรือเท่ากับร้อยละ 38.4 ร้อยละ 22.6 และร้อยละ 1.5 ของเงินลงทุนรวม ตามลำดับ โดยมีการใช้แรงงานรวม 7,292 คน เพิ่มขึ้นร้อยละ 43.9 เมื่อเทียบกับช่วงเดียวกัน ของปีก่อน (ภาพประกอบที่ 5)

ภาพประกอบที่ 5



ที่มา : ศูนย์เศรษฐกิจการคลังภาคตะวันออกเฉียงเหนือ

ภาวะการจ้างงาน

สำหรับสถานการณ์ด้านแรงงานในภาค ตะวันออกเฉียงเหนือ ในไตรมาส 2 มีผู้สมัครงาน ทุกหมวดอาชีพรวมทั้งสิ้น 46,732 คน มีความ ต้องการแรงงาน 22,768 อัตรา ลดลงจากไตรมาส ก่อนร้อยละ 9.0 และสามารถบรรจุเข้าทำงาน 25,665 อัตรา เท่ากับร้อยละ 112.7 ของความ ต้องการแรงงาน หรือร้อยละ 54.9 ของผู้สมัครงาน (ภาพประกอบที่ 6)

ภาพประกอบที่ 6

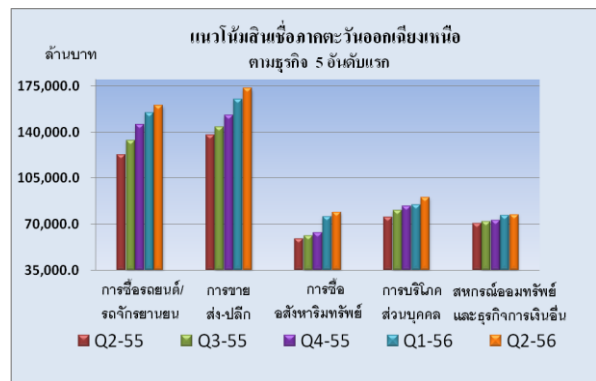


ที่มา : ศูนย์ข่าวสารตลาดแรงงานภูมิภาคจังหวัดขอนแก่น

ภาวะการเงิน

ไตรมาส 2 ปี 2556 ธนาคารพาณิชย์ในภาค ตะวันออกเฉียงเหนือ สินเชื่อรวม 721,279.7 ล้าน บาท เพิ่มขึ้นร้อยละ 23.69 เมื่อเทียบกับระยะ เดียวกันของปีก่อน หรือเพิ่มขึ้นจากไตรมาสก่อน ร้อยละ 4.54 สำหรับเงินฝากรวม 595,135.9 ล้าน บาท เพิ่มขึ้นร้อยละ 9.60 เมื่อเทียบกับระยะ เดียวกันของปีก่อน หรือเพิ่มขึ้นจากไตรมาสก่อน ร้อยละ 0.11 สัดส่วนสินเชื่อต่อเงินฝากเท่ากับร้อย ละ121.20 สำหรับการให้สินเชื่อของธนาคาร พาณิชย์จำแนกตามกลุ่มธุรกิจ 5 อันดับแรก (ภาพประกอบที่ 7) สินเชื่อแก่ภาคครัวเรือนที่มีอุปสงค์เพื่อการบริโภคอุปโภค หรือเพื่อการซื้อ ทรัพย์สินและใช้จ่ายส่วนตัว เช่น สินเชื่อเพื่อการซื้อ รถยนต์รถจักรยานยนต์ การซื้ออสังหาริมทรัพย์ และการบริโภคส่วนบุคคล รวมเท่ากับร้อยละ 45.8 ของสินเชื่อรวมในภาคฯ และยังมีแนวโน้มขยายตัว เพิ่มขึ้น เช่นเดียวกับการขยายตัวของสินเชื่อแก่ภาค ธุรกิจประเภทการขนส่ง-ขายปลีก และสินเชื่อเพื่อ สหกรณ์ออมทรัพย์และธุรกิจการเงินอื่น ๆ

ภาพประกอบที่ 7





ความคิดเห็นผู้ประกอบการ

1. การเปิด AEC ประเทศไทยจะได้ผลดี จากอุตสาหกรรมการท่องเที่ยว ในขณะที่อุตสาหกรรมอื่นจะได้รับผลกระทบในเชิงลบ
2. ควรมี Call Center ให้ผู้ประกอบการได้ สอบถามข้อมูลในการลงทุนต่างประเทศ
3. ผู้ประกอบการ SME ส่วนใหญ่ ยังไม่ เข้าใจถึงขั้นตอนปฏิบัติที่ถูกต้อง สำหรับการขอ สินเชื่อจากสถาบันการเงิน
4. ควรแก้ปัญหาการขาดแคลนแรงงานมีฝีมือที่มีแนวโน้มขาดแคลนเพิ่มขึ้น



แบบสำรวจความพึงพอใจของผู้ใช้รายงานแนวโน้มธุรกิจ
ตามโครงการแลกเปลี่ยนข้อมูลเศรษฐกิจการเงินระหว่างธนาคารแห่งประเทศไทย
กับนักธุรกิจในภาคตะวันออกเฉียงเหนือ

เรียน ท่านผู้ใช้รายงาน

ด้วยธนาคารแห่งประเทศไทย สำนักงานภาคตะวันออกเฉียงเหนือ (ธปท.สกอ.) มีความประสงค์จะ
สำรวจความคิดเห็นการใช้รายงานแนวโน้มธุรกิจ ตามโครงการแลกเปลี่ยนข้อมูลเศรษฐกิจการเงินระหว่าง
ธนาคารแห่งประเทศไทย กับนักธุรกิจภาคตะวันออกเฉียงเหนือ เพื่อเป็นข้อมูลในการปรับปรุงรายงานให้
เป็นประโยชน์ต่อผู้ใช้น่ามากยิ่งขึ้นต่อไป

ธปท. สกอ. จึงใคร่ขอความอนุเคราะห์ที่ท่านให้ความเห็นต่อรายงานตามแบบสำรวจนี้

โปรดใส่เครื่องหมาย X ในคอลัมน์ระดับความพึงพอใจตามความเห็นท่าน

หัวข้อที่สำรวจ	ระดับความพึงพอใจ				
	ดีมาก	ดี	ปานกลาง	น้อย	น้อยที่สุด
รูปแบบรายงาน					
เนื้อหา					
ช่วงเวลาที่เผยแพร่					
ประโยชน์และการนำไปใช้					
ระดับความรู้ที่ได้รับเพิ่มขึ้น					
ความพึงพอใจโดยรวม					

ข้อเสนอแนะ

.....

.....

.....

.....

.....

ส่วนเศรษฐกิจภาค

ธนาคารแห่งประเทศไทย สำนักงานภาคตะวันออกเฉียงเหนือ

โทร. 0 4333 3000 ต่อ 3434

หมายเหตุ : ส่งแบบสำรวจได้ที่คุณกฤษปסק จุลเกษม E mail : KritpasJ@bot.or.th