



ธ

(1942-2017)

ธนาคารแห่งประเทศไทย
Bank of Thailand

รายงานแนวโน้มธุรกิจภาคตะวันออกเฉียงเหนือ

ไตรมาสที่ 2 ปี 2561

โครงการแลกเปลี่ยนข้อมูลเศรษฐกิจและธุรกิจระหว่างธนาคารแห่งประเทศไทยกับภาคธุรกิจ



ธนาคารแห่งประเทศไทย

สำนักงานภาคตะวันออกเฉียงเหนือ

ภาวะและแนวโน้มธุรกิจไตรมาสที่ 2 ปี 2561

ภาพรวมธุรกิจและแนวโน้มในระยะต่อไป

เศรษฐกิจในไตรมาส 2 ปี 2561 ปรับตัวอย่างค่อยเป็นค่อยไป โดยภาพรวมธุรกิจยังคงทรงตัวเมื่อเทียบกับช่วงเดียวกันของปีก่อน แต่มีแนวโน้มขยายตัวต่อเนื่องในไตรมาสที่ 3 ตามภาคอสังหาริมทรัพย์และการผลิตจากความต้องการสินค้าทั้งในประเทศและต่างประเทศ ขณะที่กำลังซื้อโดยรวม ยังไม่เข้มแข็งมากนัก ถึงแม้ว่าระดับราคาสินค้าเกษตรบางส่วนปรับตัวดีขึ้น แต่ระดับหนี้ครัวเรือนยังอยู่ในระดับสูง ทำให้ภาคการค้ามีรายได้ลดลงเล็กน้อย ขณะที่ภาคบริการยังคงทรงตัวจากการจัดประชุมสัมมนาของกลุ่มลูกค้าภาครัฐที่เน้นการประหยัดและความคุ้มค่ามากขึ้น และการท่องเที่ยวยังคงพึ่งพานักท่องเที่ยวเชิงวัฒนธรรมของคนไทยเป็นหลัก

ต้นทุนและราคาสินค้า

ภาพรวมต้นทุนขยายตัวเล็กน้อย ตามการปรับขึ้นค่าแรงขั้นต่ำที่มีผลเมื่อ 1 เมษายน 2561 และการสต็อกสินค้ากลุ่มยานยนต์เพิ่มเป็นสำคัญ ด้านราคา สินค้าอุปโภคบริโภค แนวโน้มทรงตัว ส่วนใหญ่ไม่สามารถปรับราคาได้ เนื่องจากตลาดมีการแข่งขันสูง ส่วนข้าวหอมมะลิ และมันสำปะหลังราคาเพิ่มขึ้นตามราคาตลาดโลก

การจ้างงาน

ผู้ประกอบการส่วนใหญ่ยังไม่มีแผนการจ้างแรงงานเพิ่ม และแนวโน้มจะลดพนักงานลงเมื่อมีการลาออก ยกเว้นอุตสาหกรรมยางพารา และธุรกิจศูนย์บริการรถยนต์ที่ขาดแคลนแรงงานช่างฝีมือ

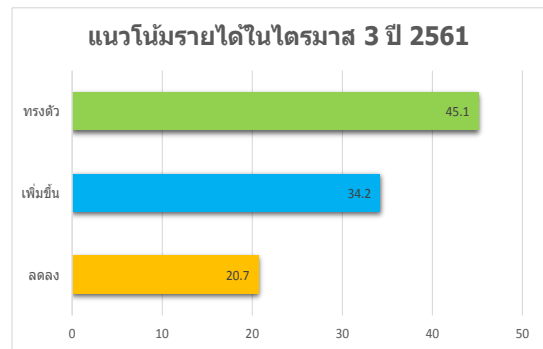
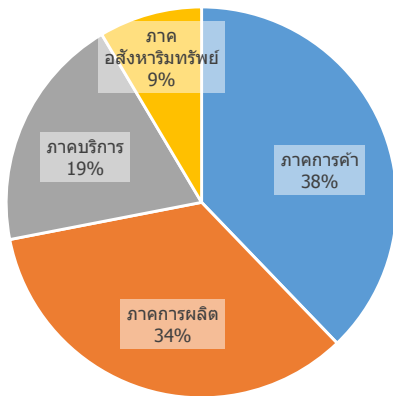
ความเชื่อมั่นทางธุรกิจ

การสำรวจความเชื่อมั่นทางธุรกิจ พบว่า ร้อยละ 48.3 ของจำนวนผู้ประกอบการ เชื่อมั่นว่าผลประกอบการมีแนวโน้มจะขยายตัว ใน 12 เดือนข้างหน้า เพิ่มขึ้นจากร้อยละ 40.0 ของจำนวนผู้ประกอบการที่สำรวจครั้งก่อน ขณะเดียวกันมีผู้ประกอบการบางส่วนร้อยละ 15.5 ที่ยังคงกังวลเกี่ยวกับแนวโน้มภาวะธุรกิจจะยังไม่ดีขึ้น ซึ่งชี้ให้เห็นว่าการขยายตัวของธุรกิจยังมีการกระจายตัวไม่ทั่วถึง ประกอบกับมีการแข่งขันสูง และผู้ประกอบการรายย่อยจะได้รับผลกระทบมาก

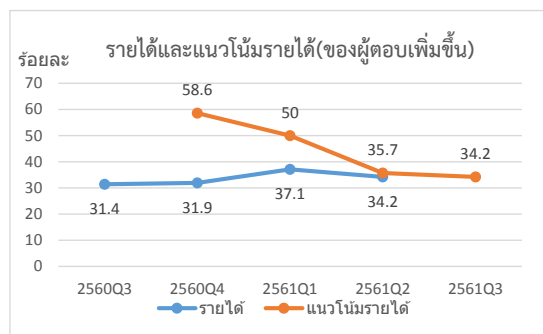
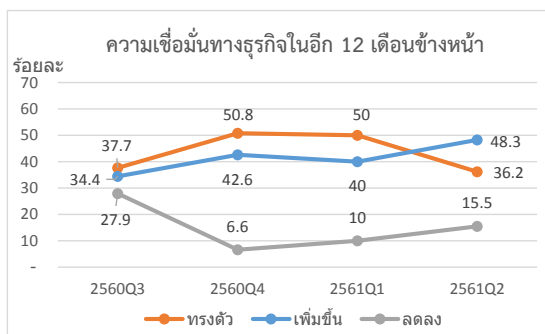
ภาพรวมเศรษฐกิจและแนวโน้มจากมุมมองของผู้ประกอบการ

| | ไตรมาส 2/2561 | ไตรมาส 3/2561 | เทียบกับไตรมาสเดียวกันปีก่อน |
|-----------------------|---------------|---------------|------------------------------|
| ภาคตะวันออกเฉียงเหนือ | ● ● ● ● ● | ● ● ● ● ● | หดตัวมาก ● |
| ภาคการค้า | ● ● ● ● ● | ● ● ● ● ● | หดตัวเล็กน้อย ● |
| ภาคการผลิต | ● ● ● ● ● | ● ● ● ● ● | ทรงตัว ● |
| ภาคบริการ | ● ● ● ● ● | ● ● ● ● ● | ขยายตัวเล็กน้อย ● |
| ภาคอสังหาริมทรัพย์ | ● ● ● ● ● | ● ● ● ● ● | ขยายตัวมาก ● |

สัดส่วนธุรกิจที่เข้าร่วมโครงการ BLP ไตรมาส 2 ปี 2561



ความเชื่อมั่นทางธุรกิจ และแนวโน้มรายได้



ที่มา: ข้อมูลจากการสำรวจความคิดเห็นผู้ประกอบการธุรกิจในสาขาต่างๆ ทั่วประเทศวันออกเสียงเหนือในไตรมาส 2 ปี 2561 จำนวน 82 ราย



กคช (๒๕๕๕-๒๕๖๐)
ธนาคารแห่งประเทศไทย

ภาวะธุรกิจภาคตะวันออกเฉียงเหนือไตรมาส 2 ปี 2561 โดยรวมทรงตัวเมื่อเทียบกับช่วงเดียวกันของปีก่อน แนวโน้มโดยรวมคาดว่าไตรมาส 3 จะขยายตัวเล็กน้อย ดังนี้

ภาคการค้า: โดยรวมลดลงเล็กน้อย ยอดจำหน่ายสินค้าอุปโภคบริโภคลดลง ขณะที่ยอดจำหน่ายสินค้าคงทนเพิ่มขึ้น

ไตรมาสที่ 2 ปี 2561 การค้าโดยรวมลดลงเล็กน้อย จากการจำหน่ายสินค้าอุปโภคบริโภคที่ลดลง โดยจำนวนลูกค้าต่อวันลดลง จากการขยายพื้นที่และสาขาของ Modern Trade ในตัวจังหวัดและอำเภอรอบนอก ทำให้ร้านค้าแต่ละแห่งมีรายได้ลดลง โดยหมวดเครื่องใช้ไฟฟ้ายอดขายในประเทศและยอดส่งออกไปประเทศเวียดนามลดลงเนื่องจากมีสภาพอากาศที่ไม่ร้อนมาก และมีคู่แข่งที่นำเข้าเครื่องใช้ไฟฟ้าจากประเทศจีน รวมทั้งผู้ผลิตส่งออกโดยตรงให้กับตัวแทนจำหน่ายในประเทศเวียดนาม ประกอบกับการจำหน่ายในประเทศมีการแข่งขันด้านราคา และลูกค้าประหยัดขึ้นเน้นการซ่อมแทนการซื้อสินค้าใหม่ ซึ่งพบในกลุ่ม เครื่องมือช่าง เครื่องยนต์การเกษตร และเครื่องใช้ไฟฟ้า เป็นต้น

สำหรับยอดการจำหน่ายรถยนต์เพิ่มขึ้น จากการออกรถยนต์รุ่นใหม่ การแข่งขันของบริษัทผลิตรถยนต์ การจัดส่งเสริมการขายของตัวแทนจำหน่ายที่เน้นตลาดผู้ซื้อตามห้างสรรพสินค้า และผู้ให้เช่าซื้อ (ลีสซิ่ง) ปรับนโยบายการให้สินเชื่อเช่าซื้อรถให้สอดคล้องกับรายได้ โดยเฉพาะให้สอดคล้องกับรายได้เกษตรกรตามฤดูกาลผลิต ประกอบกับมีความต้องการซื้อรถทดแทนรถคันแรกหลังหมดเงื่อนไขมาตรการรถยนต์มือหนึ่ง นอกจากนี้ ยอดขายรถยนต์เชิงพาณิชย์ขยายตัว ส่วนหนึ่งมาจากยอดขาย

รถบรรทุกจากความต้องการใช้ในการบรรทุกปูนซีเมนต์เพื่อรองรับการลงทุนโครงสร้างพื้นฐานของภาครัฐ และการขยายตัวของการธุรกิจขนส่งในบางจังหวัด

ยอดจำหน่ายสินค้าเกษตรอินทรีย์เพิ่มขึ้นจากการยอมรับสินค้าสูงขึ้น โดยเฉพาะเมล็ดกาแฟมียอดขายเพิ่มขึ้นจากความนิยมทั้งในแบรนด์ของตนเอง และการรับจ้างผลิตให้กับแบรนด์ขนาดใหญ่

ภาวะการค้าระดับอำเภอรอบนอกพบว่าร้านค้าประชารัฐปรับตัวดีขึ้นบ้างจากโครงการบัตรสวัสดิการแห่งรัฐ ส่วนการค้ารถจักรยานยนต์ วัสดุก่อสร้างทรงตัว

ในไตรมาส 3 ปี 2561 ภาคการค้าโดยรวมคาดว่าจะทรงตัว ยกเว้นรถยนต์เชิงพาณิชย์จะขยายตัวต่อเนื่องตามธุรกิจขนส่งสินค้า และความต้องการรถยนต์ขนาดเล็ก รวมทั้งมีการออกรถรุ่นใหม่ ๆ และอัตราดอกเบี้ยที่ยังอยู่ในระดับต่ำ นอกจากนี้ โครงการบัตรสวัสดิการแห่งรัฐ ยังช่วยเพิ่มกำลังซื้อของกลุ่มผู้มีรายได้น้อย

เจาะลึกด้านการค้า

1. ธุรกิจห้องแถวร้านค้าทั่วไปรายได้ลดลงมาก ส่วนสำคัญเกิดจากความสามารถในการปรับตัวจากการแข่งขันลดลง เนื่องจากร้านสะดวกซื้อขยายสาขาครอบคลุมทุกพื้นที่ ห้างขนาดใหญ่ขยายพื้นที่ให้เช่าเพิ่มขึ้น ขณะที่ผู้บริโภคเปลี่ยนพฤติกรรมลดการจับจ่ายลงเป็นการทยอยซื้อสินค้าตามความจำเป็น ทำให้ผู้ประกอบการต้องเพิ่มกิจกรรมส่งเสริมการขายหลากหลายมากขึ้น สำหรับผู้ประกอบการให้เช่าพื้นที่ที่ถืองั้นบางรายสามารถปรับตัวได้ทำให้ยอดขายยังทรงตัว โดยนำ Application มาช่วยจัดการบริหารจัดการพื้นที่ตลาดให้ตรงใจผู้เช่า และผู้ซื้อโดยรวม

เจาะลึกด้านการค้า

2. ธุรกิจจำหน่ายรถจักรยานยนต์ แบทรับต้นทุน การสต็อกสินค้าเพิ่มขึ้น เนื่องจากมีการแข่งขันในการในการออกรถรุ่นใหม่ ๆ หลายรุ่นมากขึ้น และแต่ละรุ่นผลิตออกมาปริมาณมาก เพื่อลดต้นทุนการผลิต ตัวแทนจำหน่ายต้องแบกรับสินค้าเพิ่ม และสินค้าบางรุ่นมีสต็อกมากเกินไปเกินความต้องการ

ภาคการผลิต: ยอดขายโดยรวมเพิ่มขึ้นเล็กน้อย ตามการส่งออกชุดกีฬาสำเร็จรูป และการจำหน่ายในประเทศขึ้นส่วนเครื่องยนต์ดีเซล การผลิตสินค้าตามแนวโน้มกลุ่มรักสุขภาพและเป็นมิตรกับสิ่งแวดล้อมรวมทั้งการผลิตสินค้าเกษตรจากข้าวหอมมะลิและมันสำปะหลัง

ไตรมาสที่ 2 ปี 2561 การผลิตขยายตัวเล็กน้อยตามการผลิตขึ้นส่วนเครื่องยนต์ที่ขยายตัวตามการคาร์ถยนต์ และมีการกระตุ้นยอดขายโดยปรับเปลี่ยน Model Change และ Minor Change การผลิตเสื้อผ้ากีฬาแบรนด์เนมเพื่อส่งออกไปประเทศอเมริกา ยุโรป และเอเชียปรับดีขึ้น ตามยอดสั่งซื้อจากเจ้าของแบรนด์ การผลิตเสื้อผ้าสำเร็จรูปสำหรับลูกค้าระดับกลาง-ล่าง เพิ่มตามการขยายสาขาของห้างโมเดิร์นเทรดในประเทศ ธุรกิจผลิตเสื้อผ้าเครื่องแต่งกายจากผ้าครามจังหวัดสกลนครขยายตัว เนื่องจากได้รับการรับรองจากสภาหัตถกรรมโลก (World Craft Council) มีการส่งเสริมจากภาครัฐ และภาคเอกชนให้มีช่องทางการจำหน่ายในโรงแรม ห้างสรรพสินค้า และทางออนไลน์ การผลิตภาชนะจากวัสดุธรรมชาติ กำลังได้รับความนิยมจากกลุ่มรักสิ่งแวดล้อม วางจำหน่ายตามห้างโมเดิร์นเทรด และเตรียมขยายกำลังการผลิต ธุรกิจโรงสีข้าวรายได้เพิ่มจากปัจจัยด้านราคาของข้าวหอมมะลิที่ปรับตัวสูงขึ้น ธุรกิจผลิตเส้นก๋วยจั๊บ

กึ่งสำเร็จรูป มียอดขายจากการสั่งซื้อผ่านช่องทาง Online เพิ่มขึ้น

สำหรับการผลิตที่มียอดขายทรงตัว ได้แก่ ธุรกิจรับจ้างประกอบชิ้นส่วนอิเล็กทรอนิกส์ และการผลิตอาหารสดแช่แข็งเพื่อการส่งออก ยังมีคำสั่งซื้อต่อเนื่องเช่นเดียวกับปีก่อน

ส่วนธุรกิจที่รายได้ลดลงประกอบด้วย ธุรกิจคอนกรีตผสมเสร็จรายได้ลดลงจากการลดราคาในการแข่งประมูลงานราชการ ธุรกิจผลิตเบเกอรี่ได้รับผลกระทบจากคู่แข่งด้านราคาจากร้านค้าทั่วไปและห้างโมเดิร์นเทรด การผลิตเสื้อผ้ายอดขายลดลงจากการส่งออกไปประเทศออสเตรเลีย ยังไม่สามารถทำสัญญาได้ต่อเนื่อง ธุรกิจผลิตสวิตช์เปิดปิดไฟฟ้ที่ความนิยมผู้บริโภคเปลี่ยนไปใช้สวิตช์ดิจิตอลแทน ในขณะที่การผลิตเครื่องตีและไวน์จากน้ำหมากเม่ามีวัตถุดิบที่ลดลง ธุรกิจก่อสร้างลดลงตามการก่อสร้างของส่วนราชการและเอกชน และธุรกิจผลิตสุภภัณฑ์ ลดลงจากการขาดแคลนแรงงาน การผลิตยางพาราลดลงตามการส่งออก และราคาทรงตัวในระดับต่ำ

แนวโน้มไตรมาส 3 ปี 2561 ผู้ประกอบการคาดว่า ภาวะการผลิตจะยังคงขยายตัว ตามความต้องการข้าวหอมมะลิและมันสำปะหลังจากต่างประเทศยังคงมีอย่างต่อเนื่อง ธุรกิจผลิตขึ้นส่วนยานยนต์ยังสามารถเติบโต เนื่องจากค่ารถยนต์ทยอยเปิดตัวรถยนต์รุ่นใหม่

เจาะลึกด้านการผลิต

1. โรงสีในประเทศมีกำลังการผลิตส่วนเกินสูงรวมประมาณ 100 ล้านตัน แต่มีผลผลิตข้าวปีละประมาณ 20-30 ล้านตัน ซึ่งในระยะยาวธุรกิจโรงสีหลายรายอาจจะต้องเลิกกิจการ
2. ธุรกิจชิ้นส่วนอิเล็กทรอนิกส์ที่ผลิตเพื่อส่งออกเริ่มสูญเสียความสามารถในการแข่งขัน จำเป็นต้องพัฒนาทักษะแรงงาน และการปรับเปลี่ยนเทคโนโลยีการผลิตเพื่อรักษาขีดความสามารถในการแข่งขันในระยะข้างหน้า
3. การผลิตน้ำมันปาล์ม มีผลผลิตเกินความต้องการของตลาด เนื่องจากนโยบายไบโอดีเซลยังไม่ชัดเจน ผู้ผลิตรถยนต์ยังไม่รับรองการใช้น้ำมัน B10 แล B20 และในอีก 2 ปี จะมีผลกระทบต่อธุรกิจปาล์มน้ำมันมาก เนื่องจาก EU มีมติเลิกใช้เชื้อเพลิงชีวภาพจากน้ำมันพืชเนื่องจากส่งผลกระทบต่อตัดไม้ทำลายป่า ทั้งนี้ประเทศมาเลเซีย และอินโดนีเซียซึ่งเป็นผู้ผลิตน้ำมันปาล์มรายใหญ่ผลผลิตมากกว่าประเทศไทย กว่า 20 เท่า การเลิกนำเข้าเชื้อเพลิงชีวภาพจากน้ำมันพืชของ EU จะมีผลต่อราคาตลาดการส่งออกน้ำมันปาล์ม เนื่องจากผลผลิตรวมน้ำมันปาล์มโลกจะมีเกินความต้องการ และจะเป็นปัญหาต่อธุรกิจปาล์มน้ำมันของไทยมากขึ้นไปอีก

ภาคบริการ: รายได้โดยรวมทรงตัว จากอัตราการเข้าพักโรงแรมเพิ่มเล็กน้อย แต่รายได้จากการจัดประชุมลดลง ธุรกิจบริการขนส่งสินค้ารายได้ทรงตัว แต่ยังคงปรับปรุงการบริการให้รวดเร็วและมีความปลอดภัยในสินค้ามากขึ้น

ไตรมาสที่ 2 ปี 2561 รายได้ภาคบริการทรงตัวจากช่วงเดียวกันของปีก่อน จากธุรกิจโรงแรม

อัตราเข้าพักเพิ่มขึ้นเล็กน้อย โดยทำการตลาดจัดส่งเสริมการขายและตั้งราคาให้เหมาะสมตามฤดูกาล และกำลังซื้อของลูกค้าต่างประเทศ และพบการขยายตัวของนักท่องเที่ยว จากการส่งเสริมการท่องเที่ยวเมืองรองของภาครัฐ มีการสร้างโรงแรมเพิ่มขึ้น โรงแรมขนาดเล็กที่อยู่ห่างไกลตัวเมือง มีอัตราการเข้าพักเพิ่มขึ้น ขณะที่การประชุมสัมมนาลดลง จากลูกค้าหลักกลุ่มข้าราชการเลือกใช้บริการที่ถูกลง

สำหรับธุรกิจขนส่งรายได้ทรงตัว จากการต่อสัญญากับลูกค้าเดิม และธุรกิจขนส่งสินค้ามีการปรับตัว เน้นการบริการที่รวดเร็วขึ้น และลดการสูญเสียของสินค้าให้กับลูกค้า เพื่อรักษาฐานลูกค้า และ เพิ่มโอกาสที่ดีให้กับธุรกิจ

แนวโน้มไตรมาส 3 ปี 2561 ผู้ประกอบการคาดว่ารายได้ จะทรงตัวต่อเนื่องจากไตรมาสที่แล้ว จากอัตราการเข้าพักและการใช้บริการต่าง ๆ ของนักธุรกิจและนักท่องเที่ยวกลุ่มลูกค้าเดิม แม้ว่าจะมีการส่งเสริมการท่องเที่ยวเมืองรองอย่างต่อเนื่องรวมทั้งการจัดกิจกรรม แต่การประชุมสัมมนาจะลดลง ตามกลุ่มลูกค้าภาครัฐที่เน้นการประหยัดและความคุ้มค่ามากขึ้น

ภาคอสังหาริมทรัพย์: เพิ่มขึ้นเล็กน้อย ตามความต้องการที่อยู่อาศัยแนวราบที่ยังมีต่อเนื่อง มีการลงทุนขยายพื้นที่โครงการ และเปิดโครงการใหม่ ขณะที่ความต้องการคอนโดมิเนียมชะลอตัว

ไตรมาส 2 ปี 2561 ยอดขายอสังหาริมทรัพย์ ในจังหวัดหลักภาคตะวันออกเฉียงเหนือโดยรวมเพิ่มขึ้นเล็กน้อย ตามความต้องการที่อยู่อาศัยของกลุ่มลูกค้าระดับกลาง-บน ประกอบกับมีความต้องการจากลูกค้าอำเภอรอบนอกซื้อบ้านสำหรับลูกหลานที่เข้ามาศึกษาในจังหวัดหลักและจังหวัดรอง ขณะที่ ที่อยู่อาศัยกลุ่มระดับบนมีการ

ปรับราคาเพิ่มขึ้น ซึ่งลูกค้าบางส่วนไม่ใช้สินค้าจากสถาบันการเงิน สำหรับลูกค้าห้องชุดในทำเลใกล้ศูนย์การค้าเป็นกลุ่มที่มีรายได้ประจำเป็นหลัก

แนวโน้มไตรมาส 3 ปี 2561 ผู้ประกอบการคาดว่า ภาวะอสังหาริมทรัพย์จะยังคงขยายตัว โดยบ้านเดี่ยวยังเป็นที่ต้องการ สำหรับที่อยู่อาศัยอาคารชุดตลาดให้ความสนใจลดลง ยกเว้นบางทำเล เช่น ใกล้สถาบันการศึกษา สำหรับพื้นที่ให้เช่าของห้าง Modern Trade และผู้ประกอบการท้องถิ่นรายใหญ่ขยายพื้นที่ให้เช่าเพิ่มขึ้น

เจาะลึกด้านอสังหาริมทรัพย์

ธุรกิจอสังหาริมทรัพย์ในอำเภอปากช่องเน้นบ้านพักตากอากาศ ความต้องการซื้อลดลง และมีความเสี่ยงเรื่อง เอกสารสิทธิ์ที่ดิน ทำให้สถาบันการเงิน เพิ่มเข้มงวดในการให้สินเชื่อด้วย

การลงทุน: มีแนวโน้มฟื้นตัวอย่างค่อยเป็นค่อยไป ในภาคการผลิต อสังหาริมทรัพย์ และการค้า การลงทุนภาคเอกชน เริ่มฟื้นตัวและมีความชัดเจนมากขึ้น แต่ยังคงกระจุกตัวในบางพื้นที่ การผลิตชิ้นส่วนยานยนต์ขยายกำลังการผลิตของการขยายตัวของตลาดรถยนต์ การผลิตอาหารทะเลจากวีสดูธรรมชาติซึ่งย่อยสลายได้เอง ได้ลงทุนเพิ่มเครื่องจักร ปรับขบวนการผลิตให้เป็น Automation มากขึ้นเพื่อทดแทนแรงงาน เนื่องจากได้รับความนิยมในกลุ่มรักสิ่งแวดล้อมและประชาชนทั่วไป และเพิ่มช่องทางการจำหน่ายใน Modern trade การผลิตหลังคาเหล็กขยายกำลังการผลิตตาม Order ที่เพิ่มขึ้น เนื่องจากผู้ประกอบการเพิ่มช่องทางการจำหน่าย และโฆษณาผ่าน Social Network พร้อมเจาะตลาดจังหวัดใกล้เคียง การผลิตอาหาร มีการลงทุนซื้อเครื่องจักรผลิตเส้นก๋วยจั๊บกึ่งสำเร็จรูปเพิ่มขึ้นตามการเพิ่มช่องทางการจำหน่ายทาง Online กลุ่มอสังหาริมทรัพย์ เริ่มมีการลงทุนและแผนการลงทุนในจังหวัดหลัก เช่นที่จังหวัดขอนแก่น มีแผน

สร้างพิพิธภัณฑ์ไดโนเสาร์ เพื่อเป็นแหล่งท่องเที่ยวใหม่ จังหวัดนครราชสีมา มีแผนลงทุนสร้างคอนโดมิเนียม อาคารพาณิชย์ โครงการบ้านจัดสรร และมีการเตรียมหาพื้นที่ขึ้นโครงการใหม่ตามแนวถนนมอเตอร์เวย์ ธุรกิจจำหน่ายรถยนต์ เตรียมขยายสาขา รองรับการขายตัวของธุรกิจขนส่ง และสนองความต้องการ การใช้รถยนต์บรรทุกปูนซีเมนต์ รองรับการลงทุนโครงสร้างพื้นฐานของภาครัฐ ธุรกิจค้าวัสดุก่อสร้าง ลงทุนใน software ระบบบริหารสินค้าคงคลัง และมีแผนการลงทุนเปิดสาขาใหม่ หลังการทดสอบระบบสินค้าคงคลังสมบูรณ์

การจ้างงาน และค่าแรง: โดยรวมทรงตัว อัตรา Turn Over อยู่ในระดับต่ำ ผู้ประกอบการส่วนใหญ่ยังไม่มีความต้องการจ้างแรงงานเพิ่ม หากมีพนักงานลาออกจะไม่รับเข้าทดแทน อย่างไรก็ตาม ยังมีธุรกิจให้บริการรถยนต์ ขาดแคลนช่างฝีมือซ่อมรถยนต์เพื่อการแก้ไขปัญหาผู้ประกอบการจึงได้ทำข้อตกลง (MOU) ในการสร้างแรงงานร่วมกับวิทยาลัยเทคนิคประจำจังหวัด สำหรับการปรับค่าจ้างแรงงาน มีผลเมื่อวันที่ 1 เมษายน 2561 ทำให้กระทบต้นทุนของผู้ประกอบการบ้าง อย่างไรก็ตาม ธุรกิจส่วนใหญ่ยังไม่สามารถปรับราคาขายเพิ่มขึ้นได้จากตลาดมีการแข่งขันสูง และกำลังซื้อที่ยังไม่เข้มแข็ง ผู้ประกอบการปรับตัวโดยพยายามบริหารต้นทุนโดยการลดต้นทุนดำเนินการด้านต่าง ๆ เช่น การลดสต็อกสินค้า และใช้เครื่องจักรแทนแรงงานคน เป็นต้น

รวบรวมและจัดทำโดย

ส่วนเศรษฐกิจภาค

สำนักงานภาคตะวันออกเฉียงเหนือ

กรกฎาคม 2561

Box 1: การฟื้นตัวของเศรษฐกิจในเมืองสกลนครหลังเหตุการณ์น้ำท่วม ปี 2560

เหตุการณ์น้ำท่วมครั้งใหญ่ในภาคอีสานตั้งแต่เดือนสิงหาคม 2560 ก็ผ่านมาเกือบ 1 ปีแล้ว จังหวัดที่ได้รับผลกระทบมากที่สุดแห่งหนึ่งคือ จังหวัดสกลนคร หลังเหตุการณ์ดังกล่าว จังหวัดสกลนคร เข้าสู่ช่วงของการฟื้นฟูเศรษฐกิจของจังหวัดอย่างต่อเนื่อง

ส่วนเศรษฐกิจภาค สำนักงานภาคตะวันออกเฉียงเหนือ ได้มีการลงพื้นที่สำรวจและพูดคุยกับผู้ประกอบการสกลนคร ทั้งหมด 10 ราย เพื่อติดตามการฟื้นตัวของเศรษฐกิจ ผลการสำรวจพบว่า **สภาพเศรษฐกิจในจังหวัดสกลนครฟื้นตัวแล้วกว่าร้อยละ 90** โดยกลุ่มผู้ประกอบการและธุรกิจที่ฟื้นตัวได้ส่วนใหญ่เป็นกิจการในภาคการค้าที่ได้รับการช่วยเหลือจาก Supplier ในการชดเชยสินค้า บางส่วนที่เสียหายจากน้ำท่วม ธุรกิจโรงแรมต้องหยุดให้บริการกว่า 1 เดือน เพื่อซ่อมแซมปรับปรุงพื้นที่ที่เสียหาย หลังจากนั้นจึงสามารถกลับมาดำเนินการได้ตามปกติ อย่างไรก็ตาม กลุ่มผู้ประกอบการที่ได้รับผลกระทบมากและยังไม่ฟื้นตัวเต็มที่ ได้แก่ ผู้ประกอบการรายย่อยในภาคการค้าและเกษตรกร โดยผู้ประกอบการบางรายต้องมีการนำเงินสะสมมาลงทุนในกิจการเพิ่ม เพื่อให้สามารถดำเนินการต่อไปโดยปกติได้ หรือต้องกู้ยืมเงินมาเพื่อปรับปรุงร้านค้าและซื้อสินค้าทดแทนส่วนที่เสียหาย ทั้งนี้ ผลกระทบของผู้ประกอบการบางรายเช่น ร้านค้าที่ร่วมโครงการรับบัตรสวัสดิการแห่งรัฐอาจไม่ต้องกังวลมากนัก เนื่องจากมีรายได้จากลูกค้ากลุ่มนี้สนับสนุน

Box 2: โคะข้าว-เมาะ-คราม สินค้า GI ความหวังเมืองสกลนคร

โลกในยุคแห่งข้อมูลข่าวสารเป็นทั้งโอกาส และความท้าทายในการดำเนินธุรกิจของผู้ประกอบการไทย หนึ่งในปัจจัยสำคัญที่ทำให้ผู้ประกอบการต้องปรับตัวในภาวะดังกล่าวคือ การที่ผู้บริโภคมีการพฤติกรรมที่เปลี่ยนแปลงไปสืบเนื่องจากการเข้าถึงข้อมูลที่สะดวกสบายและรวดเร็วมากขึ้น ผู้บริโภคมีพฤติกรรมที่แสวงหาเรื่องราวหรือประสบการณ์จากสิ่งรอบตัว และใส่ใจความแตกต่างของคุณภาพสินค้าจากแหล่งผลิตที่มีความแตกต่างกัน พฤติกรรมเหล่านี้ถือเป็นโอกาสของผู้ประกอบการในการสร้างความจดจำต่อสินค้าในท้องถิ่นของตน

ประเทศไทยมี **ผลิตภัณฑ์ที่มีคุณลักษณะที่โดดเด่นจากแหล่งผลิตที่มีความเฉพาะเจาะจง** ถือเป็นผลิตภัณฑ์ที่ได้รับการขึ้นทะเบียนสิ่งบ่งชี้ทางภูมิศาสตร์ หรือที่เรียกว่าสินค้า GI (Geographical Indication) ซึ่งในปัจจุบัน กรมทรัพย์สินทางปัญญาได้ขึ้นทะเบียนสินค้า GI ของไทย รวมทั้งสิ้น 87 รายการ จาก 59 จังหวัดทั่วประเทศ จังหวัดสกลนครถือเป็นจังหวัดที่มีสินค้า GI มากเป็นลำดับต้นๆของประเทศ ผลิตภัณฑ์เหล่านั้น ได้แก่ **โคขุนโพนยางคำ ข้าวฮางหอมทองสกลทวาปี น้ำหมากเมาะ และผ้าครามธรรมชาติ** หรือที่รู้จักกันในนาม “**โคข้าว-เมาะ-คราม**” ผลิตภัณฑ์ทั้ง 4 ชนิดถือได้ว่าเป็นความหวังของจังหวัดสกลนครในการสร้างรายได้ให้กับคนในชุมชน ทั้งจากการจำหน่ายผลิตภัณฑ์โดยตรงและการท่องเที่ยวเชิงบูรณาการให้เชื่อมโยงกับ สินค้าและห่วงโซ่การผลิตของสินค้าแต่ละชนิด

การดำเนินธุรกิจการผลิตและจัดจำหน่ายสินค้า GI ทั้ง 4 ชนิด พบว่า **สินค้าที่ถือได้ว่าเป็นความหวังของจังหวัดสกลนครอย่างแท้จริง คือ ผ้าครามธรรมชาติ** โดยผลิตภัณฑ์ผ้าครามธรรมชาติของจังหวัดสกลนครได้รับการรับรองจากสภาหัตถกรรมโลก (World Craft Council) ทั้งนี้ การผลิตผ้าครามสามารถสร้างมูลค่าเพิ่มได้สูงในทุกห่วงโซ่อุปทาน โดยในขั้นต้น การย้อมและทอผ้าครามสามารถสร้างมูลค่าเพิ่มให้กับ

กลุ่มแม่บ้านได้มากกว่าร้อยละ 50 เมื่อนำไปตัดเย็บจะสร้างมูลค่าเพิ่มได้กว่าร้อยละ 70 และผ้าทอที่ถูกแปรรูปด้วยดีไซเนอร์ระดับแนวหน้ายังสามารถสร้างมูลค่าเพิ่มได้มาก การจัดทำหน่วยผ้าครามของจังหวัดสกลนครมีช่องทางการจัดจำหน่ายหลายช่องทาง โดยผู้ประกอบการบางรายสามารถจำหน่ายผ้าครามไปยังต่างประเทศได้ **ความนิยมในผ้าย้อมครามของจังหวัดสกลนคร ผลักดันให้ภาคเอกชนสร้างถนนผ้าครามขึ้น เป็นศูนย์รวมผ้าครามขนาดใหญ่ของจังหวัด และด้วยผ้าครามเป็นสินค้าที่มีชื่อเสียง ทำให้มีสินค้าเลียนแบบจากต่างถิ่นและสินค้าไม่ได้มาตรฐานเข้ามาจำหน่ายในพื้นที่ จังหวัดสกลนคร จึงมีแผนควบคุมคุณภาพและสร้างมาตรฐานของสินค้า และกีดกันสินค้าลอกเลียนแบบไม่ให้มาจำหน่ายในพื้นที่** โดยในเบื้องต้นผู้ประกอบการภาคเอกชนมีแผนที่จะสร้างถนนวัฒนธรรมขึ้นมาอีกแห่ง เพื่อเป็นสถานที่จัดจำหน่ายผ้าย้อมครามที่ผ่านการตรวจสอบและรับรองคุณภาพสินค้าก่อนจัดจำหน่าย เป็นการการันตีคุณภาพให้กับลูกค้าเพื่อให้ได้รับผ้าย้อมครามแท้ที่ผลิตภายในจังหวัดสกลนคร

สำหรับ **โคขุนโพนยางคำ**ที่เคยได้รับความนิยมมากในอดีต ปัจจุบันความนิยมเริ่มเสื่อมลงจากปัญหาในด้านคุณภาพของเนื้อ โดยเนื้อโคขุนที่เลี้ยงโดยเกษตรกรควมมีระดับไขมันแทรกในเนื้อร้อยละ 35 แต่ปัจจุบันเกษตรกรสามารถเลี้ยงโคขุนให้มีระดับไขมันได้เฉลี่ยเพียงแค่อ้อยละ 20 นอกจากนี้ ปัญหาที่ต้องเร่งแก้ไขคือ **การลอกเลียนแบบและแอบอ้างตราสินค้า**ในหลายพื้นที่ทั่วประเทศ การปรับปรุงโครงสร้างและประสิทธิภาพการดำเนินการของสหกรณ์โคขุนโพนยางคำจะเป็นองค์ประกอบหนึ่งที่จะสามารถแก้ไขปัญหาดังกล่าว และทำให้โคขุนโพนยางคำกลับมาเป็นสินค้า GI ที่ได้รับความนิยมอีกครั้งหนึ่ง

ด้าน**น้ำหมากเม่า** ผลิตภัณฑ์ GI ขึ้นชื่อของสกลนคร **ประสบปัญหาในด้านการจัดการวัตถุดิบ** เนื่องจากหมากเม่าเป็นที่ธรรมชาติอย่างแท้จริง บางปีมีผลผลิตมาก บางปีมีผลผลิตน้อย ยังไม่มีการศึกษาใดที่ทำให้สามารถขยายพันธุ์และควบคุมผลผลิตให้เพียงพอที่จะรองรับการผลิตในรูปแบบอุตสาหกรรมได้ อีกทั้งยังไม่มีการสร้างมูลค่าเพิ่มให้กับหมากเม่าไปมากกว่าการแปรรูปเป็นน้ำผลไม้ ทำให้ต้องแข่งขันกับน้ำผลไม้ประเภทอื่นในตลาด การสร้างมูลค่าเพิ่มรูปแบบหนึ่งที่เกษตรกรทดลองผลิตคือ ไวน์หมากเม่า ที่ยังคงไม่ได้รับการตอบรับที่ดีมากนัก เนื่องจากราคาที่ค่อนข้างสูงและการตลาดที่ยังไม่ทั่วถึง ปัจจัยที่ทำให้ไม่สามารถแข่งขันด้านราคาได้คือ การที่ผู้ผลิตต้องเสียภาษีสรรพสามิตในอัตราเดียวกับผลิตภัณฑ์ประเภทเดียวกัน แต่ในกระบวนการผลิตไม่ได้มีการประหยัดต่อขนาดเช่นเดียวกับคู่แข่งในท้องตลาด

ผลิตภัณฑ์สุดท้ายที่เป็นหน้าเป็นตาให้กับจังหวัดสกลนคร คือ **ข้าวฮางหอมทองสกลทวาปี** ที่ยังมีผลผลิตน้อย โดยมีสัดส่วนการผลิตเพียงร้อยละ 10 ของผลผลิตข้าวทั้งหมดในพื้นที่ ส่วนหนึ่งเป็นผลจากการควบคุมคุณภาพข้าวที่ต้องมีขั้นตอนมาก ข้าวที่จะนำมาผลิตข้างฮางจะต้องปลูกด้วยเกษตรกรปรานีเท่านั้น ด้วยข้อจำกัดดังกล่าวทำให้ไม่สามารถผลิตสินค้าได้เพียงพอต่อความต้องการของตลาด โดยสินค้าส่วนใหญ่จะจัดจำหน่ายผ่านซูเปอร์สโตร์ และจำหน่ายตามงานแสดงสินค้า เกษตรกรหากมีใจรักได้รับความรู้และการส่งเสริมให้หันมาผลิตข้าวฮางแล้ว สร้างรายได้กับเกษตรกรเพิ่มขึ้น

ด้วยเหตุนี้ การพัฒนากระบวนการผลิต การควบคุมคุณภาพ ออกแบบผลิตภัณฑ์ เสริมสร้างความแข็งแกร่งของกลุ่มเกษตรกรและสร้างการตลาดที่ได้รับการยอมรับในระดับสากลของผลิตภัณฑ์ “โค-ข้าว-เม่า-คราม” จะเป็นปัจจัยสนับสนุนการเติบโตของธุรกิจท้องถิ่น และเป็นแรงผลักดันให้เศรษฐกิจของจังหวัดสกลนครขยายตัวต่อไปได้ หากสามารถดำเนินการทั้งหมดที่กล่าวมาได้ข้างต้นย่อมเปลี่ยน “สินค้า GI ความหวังของสกลนคร” ให้กลายเป็น “สินค้า GI ความสำเร็จของสกลนคร”

ข้อมูลเพิ่มเติม

| | | |
|-----------|-----------------|---------------------------|
| รักศักดิ์ | ธรรมแสง | E-mail: RuksakT@bot.or.th |
| สนธิเชษฐ | โคตรหนองบัว | SontichK@bot.or.th |
| ประกาศิต | คุ้มแถว | PrakasiK@bot.or.th |
| ชมฉัตร | อุดมวงศ์ไพบูลย์ | Chomchu@bot.or.th |
| พัชรี | วชิรเดชวงศ์ | PachareV@bot.or.th |
| กฤษปסק | จุลเกษม | KritpasJ@bot.or.th |
| ดาราวรรณ | กำเหนิดหล่ม | DarawanK@bot.or.th |
| สุตาภัทร | ม่วงนา | SutapatM@bot.or.th |

เพื่อความเป็นอย่างดียิ่งยืนของไทย

ธนาคารแห่งประเทศไทย

สำนักงานภาคตะวันออกเฉียงเหนือ

45 ถนนนิกรสำราญ ตำบลในเมือง อำเภอเมือง จังหวัดขอนแก่น 40000

โทรศัพท์ 0 4391 3555 โทรสาร 0 4322 6129

เว็บไซต์ธนาคาร www.bot.or.th